

Les défaillances d'entreprises – France • Mai 2018

En avril 2018, le nombre de défaillances sur un an diminue de 5,8 %

- À fin avril 2018, le cumul sur 12 mois du nombre de défaillances s'élève à 53 212, soit une baisse de 5,8 % par rapport à avril 2017 (cf. tableaux A et B et graphiques 1 et 2).

Le recul des défaillances concerne la majorité des secteurs

- Les secteurs de la construction et des activités immobilières enregistrent les plus forts reculs du nombre de défaillances cumulées sur 12 mois (respectivement -9,7 % et -7,6 %). Les défaillances diminuent également sensiblement dans d'autres secteurs, en particulier l'industrie (-7,0 %), les conseils et services aux entreprises (-6,1 %) et le commerce et la réparation automobile (-5,2 %).
- En revanche, les défaillances augmentent dans les transports et l'entreposage (+5,8 %).

En avril 2018, le nombre de défaillances de PME diminue

- Les défaillances reculent pour l'ensemble des PME (-5,8 %). Elles augmentent, en revanche, pour les ETI et les grandes entreprises (+20 défaillances sur un an, cf. tableau B).

Les encours de crédits portés par les entreprises défaillantes sur les douze derniers mois représentent à fin avril près de 0,4 % du total des encours de crédit déclarés au Service Central des Risques de la Banque de France.

Selon des données encore provisoires, le cumul des défaillances diminuerait de 7,6 % à fin mai 2018 (cf. tableaux A et B et graphique 2).

Pour en savoir plus : les données sur les créations d'entreprises sont diffusées par l'INSEE : [Créations d'entreprises sur le site de l'INSEE](#)

A – Les défaillances d'entreprises par secteur d'activité

Défaillances en nombre d'unités légales, glissement en %

Secteur d'activité	Cumul 12 derniers mois ^a (données brutes)					Glissement 3 mois cvs-cjo ^b		Données mensuelles cvs-cjo		
	Avr. 17	Avr. 18	Avr. 18/Avr. 17	Mai 18 prov.	Mai 18/Mai 17	Avr. 18	Fév. 18	Mars 18	Avr. 18	
Agriculture, sylviculture et pêche (AZ)	1 500	1 442	-3,9%	1 345	-12,5 %	-6,9 %	121	106	107	
Industrie (BE)	4 070	3 786	-7,0%	3 704	-9,3 %	3,5 %	309	328	291	
Construction (FZ)	12 967	11 708	-9,7%	11 523	-10,4 %	-6,9 %	925	850	960	
Commerce ; réparation automobile (G)	12 269	11 634	-5,2%	11 513	-6,1 %	-1,1 %	950	945	943	
Transports et entreposage (H)	1 777	1 880	5,8%	1 859	4,0 %	4,2 %	170	157	170	
Hébergement et restauration (I)	7 496	7 113	-5,1%	7 040	-6,1 %	-3,1 %	550	589	579	
Information et communication (JZ)	1 381	1 341	-2,9%	1 334	-3,3 %	-1,2 %	108	109	111	
Activités financières et d'assurance (KZ)	1 093	1 031	-5,7%	1 028	-6,1 %	7,6 %	78	71	108	
Activités immobilières (LZ)	1 922	1 775	-7,6%	1 729	-9,9 %	5,5 %	156	153	145	
Conseils et services aux entreprises (MN)	6 072	5 703	-6,1%	5 584	-7,8 %	-6,7 %	469	438	464	
Enseignement, santé, action sociale et service aux ménages (P à S)	5 478	5 321	-2,9%	5 061	-9,0 %	1,2 %	429	430	436	
Ensemble^c	56 482	53 212	-5,8 %	52 193	-7,6 %	-2,1 %	4 298	4 257	4 344	

Source : Banque de France – Base Fiben. Données disponibles fin juin 2018

Calcul : Banque de France – Direction des Entreprises – Observatoire des Entreprises

^a Cumul des douze derniers mois comparé au cumul des mêmes mois un an auparavant

^b Cumul des trois derniers mois comparé au cumul des trois mois précédents

^c La ligne « Ensemble » comprend des unités légales dont le secteur d'activité n'est pas connu

B – Les défaillances d'entreprises par taille

Défaillances en nombre d'unités légales, glissement en %

Taille	Cumul 12 derniers mois ^a (données brutes)				Glissement 3 mois cvs-cjo ^b		Données mensuelles cvs-cjo		
	Avr. 17	Avr. 18	Avr. 18/Avr. 17	Mai 18 prov.	Mai 18/Mai 17	Avr. 18	Fév. 18	Mars 18	Avr. 18
PME, dont	56 449	53 159	-5,8 %	52 146	-7,6 %	-2,1 %	4 292	4 254	4 338
Microentreprises et taille indéterminée	53 479	50 377	-5,8 %	49 417	-7,6 %	-2,8 %	4 030	4 025	4 111
Très petites entreprises	1 814	1 640	-9,6 %	1 608	-10,2 %	11,7 %	177	129	122
Petites entreprises	840	848	1,0 %	832	-3,3 %	6,9 %	69	70	70
Moyennes entreprises	316	294	-7,0 %	289	-8,0 %	5,8 %	24	23	29
ETI-GE	33	53	60,6 %	47	20,5 %				
Ensemble	56 482	53 212	-5,8 %	52 193	-7,6 %	-2,1 %	4 298	4 257	4 344

Source : Banque de France – Base Fiben. Données disponibles fin juin 2018

Calcul : Banque de France – Direction des Entreprises – Observatoire des Entreprises

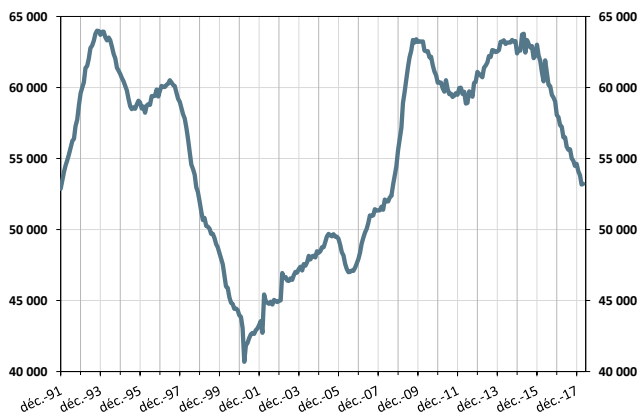
^a Cumul des douze derniers mois comparé au cumul des mêmes mois un an auparavant

^b Cumul des trois derniers mois comparé au cumul des trois mois précédents

C – Évolution des défaillances d'entreprises

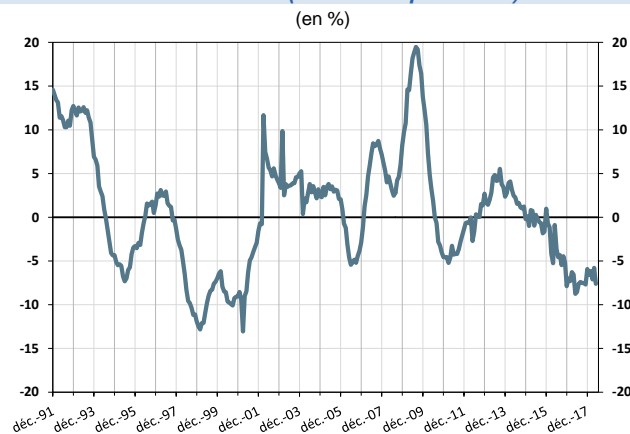
1 – Nombre de défaillances

Cumul sur les douze derniers mois
déc. 1991 à avril 2018



2 – Évolution du nombre de défaillances

Glissement annuel du cumul sur douze mois
déc. 1991 à avril 2018 (+ mai 2018 provisoire)



3 – Poids des défaillances des entreprises non financières en termes de crédit – ensemble des entreprises

Cumul sur les douze derniers mois
déc. 2006 à avril 2018 (+ mai 2018 provisoire)

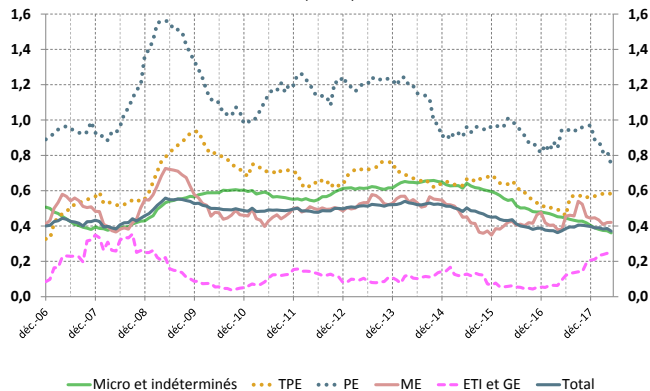
(en %)



4 – Poids des défaillances des entreprises non financières en termes de crédit – décomposition par taille d'entreprise

Cumul sur les douze derniers mois
déc. 2006 à avril 2018 (+ mai 2018 provisoire)

(en %)



Source : Banque de France, Direction des Entreprises, Données disponibles fin juin 2018

