

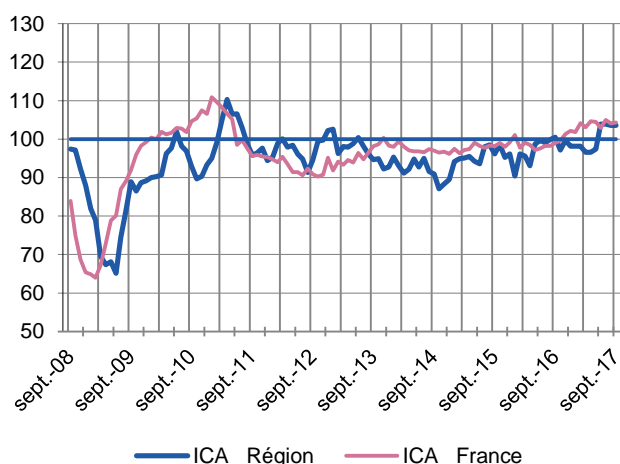
Une sortie de période estivale globalement satisfaisante
sauf dans certains services marchands

Enquêtes mensuelles

Indicateurs du Climat des Affaires

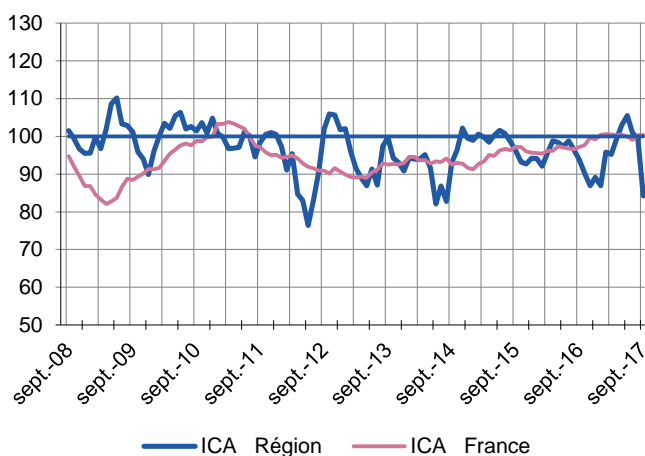
Un indicateur du climat des affaires permet une lecture rapide et synthétique de la situation conjoncturelle. Il résume le mouvement d'ensemble des soldes d'opinion. En hausse, il traduit une amélioration du climat conjoncturel ; en baisse, une dégradation ; 100 = moyenne de longue période. L'historique des données étant moins ancien au niveau régional qu'au national, les analyses statistiques en composantes principales aboutissent mécaniquement à des niveaux différents –mais à des tendances comparables– des ICA entre les deux périmètres géographiques (régional et national).

Industrie



L'indicateur du climat des affaires dans l'industrie se maintient en zone favorable, comme l'indicateur national.

Services marchands



L'indicateur du climat des affaires dans les services marchands enregistre un repli plus marqué qu'au niveau national.

Dernières enquêtes et statistiques nationales de la Banque de France

Enquête mensuelle de conjoncture – [Cliquer ici](#)

Investissements, marges et situation de trésorerie dans l'industrie, le commerce de gros et les travaux publics – [Cliquer ici](#)

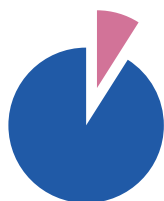
Commerce de détail – [Cliquer ici](#)

Information sur les entreprises :

Défaillances d'entreprises – [Cliquer ici](#)

Accès des entreprises au crédit – [Cliquer ici](#)

Crédits par taille d'entreprises [Cliquer ici](#)



9%

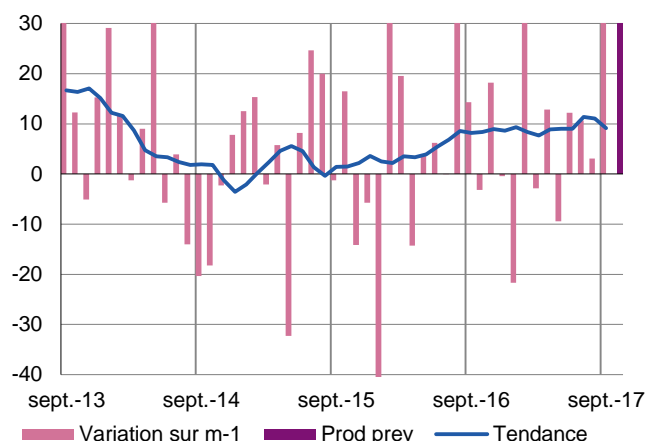
Poids des effectifs de l'industrie par rapport à la totalité des effectifs
(source : ACOSS-URSSAF)

Industrie

Bonne reprise après le ralentissement estival.

Production passée et prévisions

(en solde d'opinions CVS)

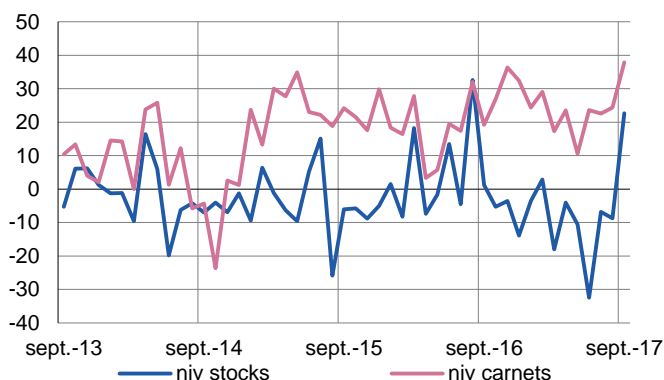


L'activité industrielle conserve une orientation positive dans l'ensemble.

Les prévisions demeurent favorables bien que tempérées par le ralentissement saisonnier de l'agroalimentaire.

Situation des carnets et des stocks de produits finis

(en solde d'opinions CVS)

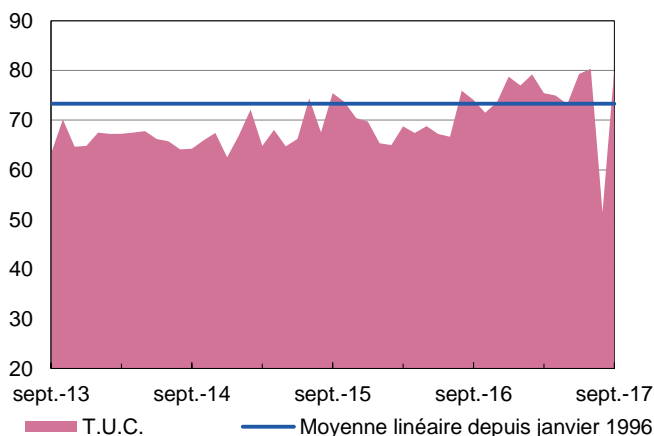


Les carnets de commandes sont jugés confortables dans la plupart des secteurs.

Les stocks ont été reconstitués dans plusieurs secteurs, et sont globalement jugés corrects.

Utilisation des capacités de production

(en solde d'opinions CVS)



Le taux d'utilisation des capacités de production a retrouvé son niveau des derniers mois avant la fermeture estivale.

Toujours aussi fort pour le matériel de transport, il atteint également des niveaux élevés pour l'agroalimentaire et les autres produits industriels.



35%

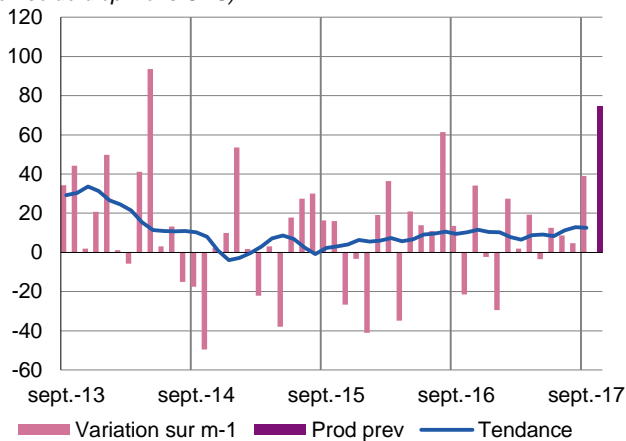
Poids des effectifs du sous-secteur dans la totalité de l'industrie.
(source : ACOSS-URSSAF)

Fabrication de denrées alimentaires et de boissons

Bonne activité et bonne visibilité

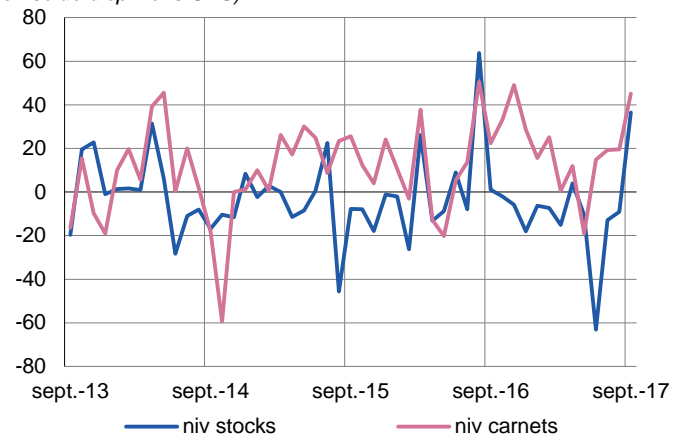
Production passée et prévisions

(en solde d'opinions CVS)



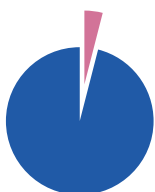
Situation des carnets et des stocks de produits finis

(en solde d'opinions CVS)



L'activité du secteur maintient son rythme soutenu et les prévisions sont favorables, avec le démarrage de productions saisonnières.

Les stocks ont été reconstitués dans toutes les branches sauf pour quelques intervenants des boissons. Les carnets sont jugés favorablement dans l'ensemble.



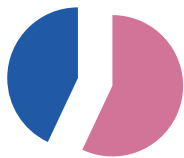
4%

Poids des effectifs du sous-secteur dans la totalité de l'industrie
(source : Pôle Emploi)

Matériels de transport

Très bon niveau d'activité, pérenne à moyen terme

Le secteur conserve un rythme d'activité élevé, dans un contexte de carnets de commandes solides et de perspectives favorables à moyen et long termes, et les livraisons devraient s'accélérer.



57%

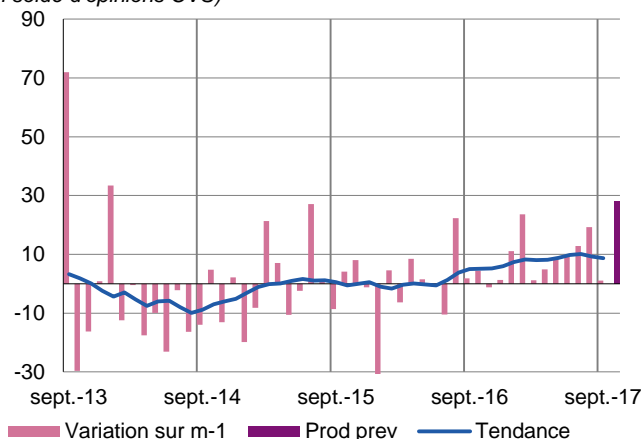
Poids des effectifs du sous-secteur dans la totalité de l'industrie
(source : ACOSS-URSSAF)

Autres produits industriels

Situation favorable qui devrait perdurer

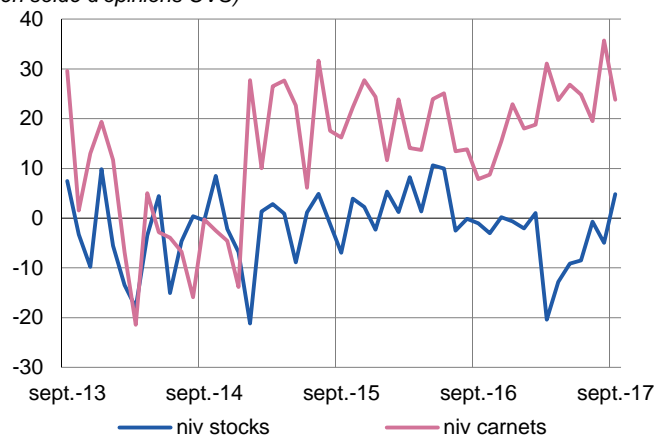
Production passée et prévisions

(en solde d'opinions CVS)



Situation des carnets et des stocks de produits finis

(en solde d'opinions CVS)



L'évolution de la production dans les autres produits industriels poursuit sur sa lancée positive, en hausse tant sur un mois que sur un an dans la majorité des branches. Les carnets sont bien remplis et les stocks sont jugés corrects dans tous les secteurs, après reconstitution pour ceux qui étaient faibles les mois précédents.

« Afin de tenir compte des évolutions économiques et toujours soucieuse de publier des données robustes et fiables, la Banque de France a actualisé, comme elle le fait périodiquement, le format des rubriques de ses publications « Tendances régionales ». Des modifications du périmètre de certains commentaires peuvent en résulter, allant parfois jusqu'à la suppression d'une rédaction détaillée spécifique pour quelques sous-secteurs ; dans ce cas cependant, les données sous-jacentes sont toujours exploitées, dans le cadre plus large du secteur englobant le sous-secteur considéré et du commentaire qui le concerne.
Bien sûr, Tendances régionales vous permet toujours d'accéder directement à l'Enquête mensuelle de conjoncture (EMC), dans laquelle vous trouverez l'analyse nationale de la conjoncture par la Banque de France. »



74%

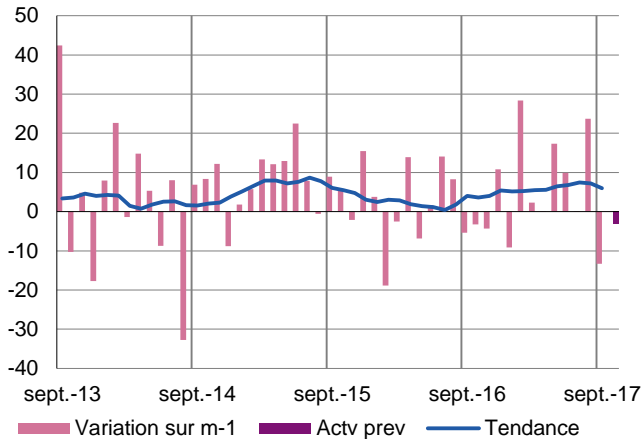
Poids des effectifs des Services Marchands par rapport à la totalité des effectifs
(source : ACOSS-URSSAF)

Services Marchands

Repli, parfois marqué, avec la fin de la saison touristique

Évolution globale

Activité passée et prévisions (en solde d'opinions CVS)

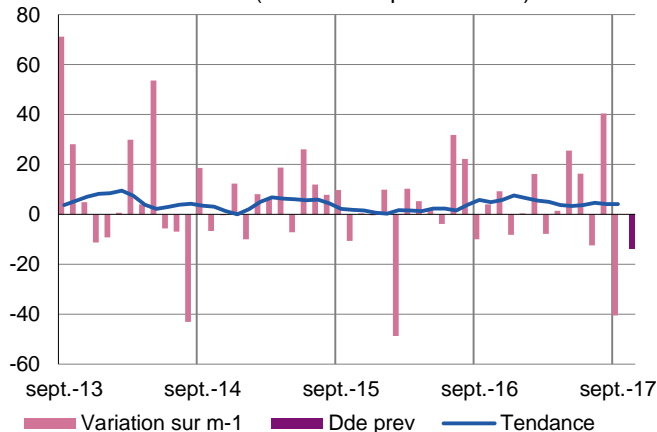


L'activité dans les services marchands est en repli saisonnier, mais demeure sur une tendance favorable.

L'activité devrait encore ralentir avec les premières fermetures hivernales.

Activités spécialisées, scientifiques et techniques, services administratifs et soutien

Évolution de la demande (en solde d'opinions CVS)

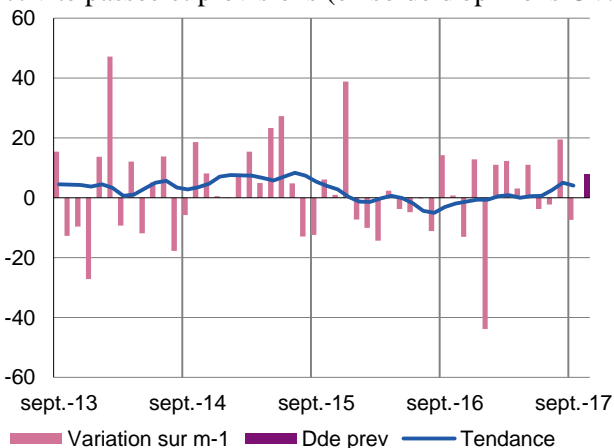


Location de véhicules

L'activité s'inscrit en repli d'un mois sur l'autre mais demeure en avance à un an d'intervalle, tirée par la bonne fréquentation et par des parcs redimensionnés.

Transports, hébergement et restauration

Activité passée et prévisions (en solde d'opinions CVS)



Transports et entreposage

L'activité dans le secteur s'inscrit en hausse sensible d'un mois sur l'autre ainsi qu'à un an d'intervalle.

Hébergement et restauration

En dépit du ralentissement saisonnier enregistré, l'activité de septembre demeure supérieure à celle de l'an dernier.



31,8 %

Poids des effectifs du bâtiment et des travaux publics par rapport à la totalité des effectifs
(source : Pôle Emploi)

Bâtiment et Travaux Publics

Bâtiment

Gros œuvre

Nouvelle hausse d'activité dans le secteur, qui continue à progresser d'un trimestre et d'un an sur l'autre. Toujours tirée essentiellement par le secteur privé, elle concerne tous types de bâtiments (industriels et commerciaux comme maisons individuelles). Les prévisions à moyen terme, grâce à des carnets qui s'étoffent un peu, demeurent positives dans toutes les branches.

Second œuvre

L'activité dans ce secteur s'inscrit de nouveau en hausse et désormais toutes les branches affichent un niveau supérieur à un an d'intervalle. On note des progressions sensibles pour les branches qui avaient le plus souffert, celles qui avaient mieux résisté n'enregistrant que des hausses modérées. Les carnets sont jugés corrects voire confortables, selon les branches, et l'activité est globalement attendue en hausse.

Travaux publics

L'activité dans les travaux publics poursuit sa reprise sur un rythme un peu plus soutenu, sauf pour les ouvrages d'arts ou les travaux fluviaux.

Pour autant, la demande reste inégalement répartie entre les branches et les secteurs géographiques, et les carnets sont jugés globalement un peu faibles.

Ainsi, même si la prévision d'activité globale est de nouveau en hausse, certains intervenants prévoient un recul d'activité pour le trimestre à venir.

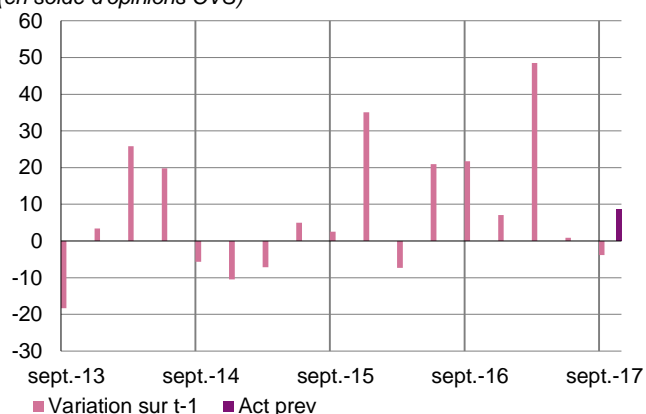
La concurrence reste forte et les prix des devis sont toujours fortement discutés.

Commerce de gros

Situation contrastée selon les secteurs

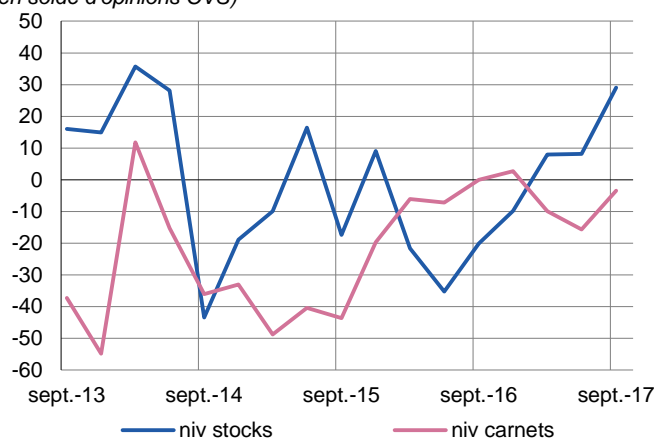
Activité passée et prévisions

(en solde d'opinions CVS)



Situation des carnets et des stocks de produits finis

(en solde d'opinions CVS)



Ensemble des produits agroalimentaires

Les volumes de ventes sont en progression sensible d'un trimestre sur l'autre et à un an d'intervalle. Si les prix d'achat s'inscrivent globalement en hausse, il n'en est pas de même pour les prix de vente. Les carnets de commandes sont jugés normaux pour la période, tout comme les stocks. Les prévisions de ventes sont plutôt favorables pour les produits frais, à l'inverse des autres produits.

Ensemble des produits industriels

Sur ce trimestre, les volumes de vente de produits industriels sont orientés à la baisse dans la plupart des branches mais demeurent supérieurs à un an d'intervalle. Le niveau des carnets est jugé normal mais les stocks apparaissent lourds dans les équipements industriels. Les prévisions de ventes y sont donc moins bien orientées que pour le négoce de produits intermédiaires.

Contactez-nous :

Banque de France

Service des Affaires Régionales

8, rue du sergent Casalonga
BP315
20177 AJACCIO CEDEX 1

Téléphone :

04.95.51.72.50

Télécopie :

04.95.51.72.64

Courriel : 0109-emc-ut@banque-france.fr

Le rédacteur en chef :

Thierry BERGER, Responsable du Service des Affaires Régionales

Le directeur de la publication :

Jean-Charles SANANES, Directeur Régional