

La conjoncture générale reste plutôt favorable en ce début d'été en Corse

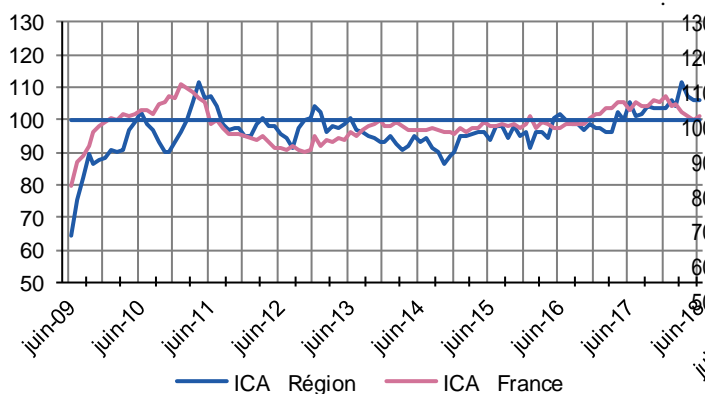
Enquêtes mensuelles

Indicateurs du Climat des Affaires

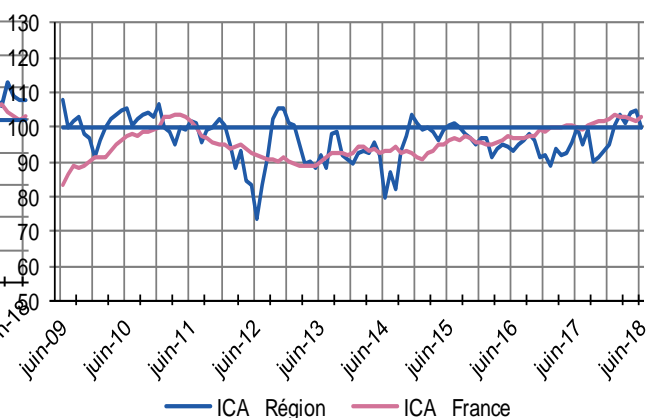
NB : à partir de ce numéro, le traitement de la saisonnalité a été perfectionné. Il est désormais conforme aux meilleures pratiques internationales. Cela limite la volatilité des séries corrigées et des ICA (par exemple en août) et les révisions des derniers points de ces mêmes séries

Un indicateur du climat des affaires permet une lecture rapide et synthétique de la situation conjoncturelle. Il résume le mouvement d'ensemble des soldes d'opinion. En hausse, il traduit une amélioration du climat conjoncturel ; en baisse, une dégradation ; 100 = moyenne de longue période. L'historique des données étant moins ancien au niveau régional qu'au national, les analyses statistiques en composantes principales aboutissent mécaniquement à des niveaux différents –mais à des tendances comparables– des ICA entre les deux périmètres géographiques (régional et national).

Industrie



Services marchands



L'indicateur du climat des affaires dans l'industrie demeure plutôt bien orienté, comme l'indicateur national, du reste.

L'indicateur du climat des affaires dans les services marque le pas mais se maintient en position favorable, tout comme l'indicateur national, moins volatil.

Dernières enquêtes et statistiques nationales de la Banque de France

Enquête mensuelle de conjoncture – [Cliquer ici](#)

Investissements, marges et situation de trésorerie dans l'industrie, le commerce de gros et les travaux publics – [Cliquer ici](#)

Commerce de détail – [Cliquer ici](#)

Information sur les entreprises :

Défaillances d'entreprises – [Cliquer ici](#)

Accès des entreprises au crédit – [Cliquer ici](#)

Crédits par taille d'entreprises [Cliquer ici](#)



9%

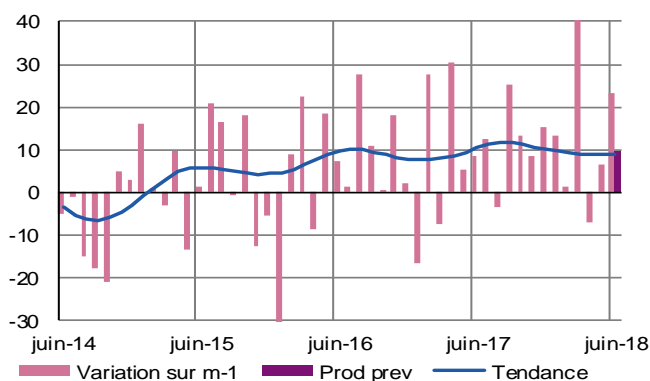
Poids des effectifs de l'industrie par rapport à la totalité des effectifs
(source : ACOSS-URSSAF)

Industrie

Confirmation de la bonne orientation générale de l'industrie corse

Production passée et prévisions

(en solde d'opinions CVS)

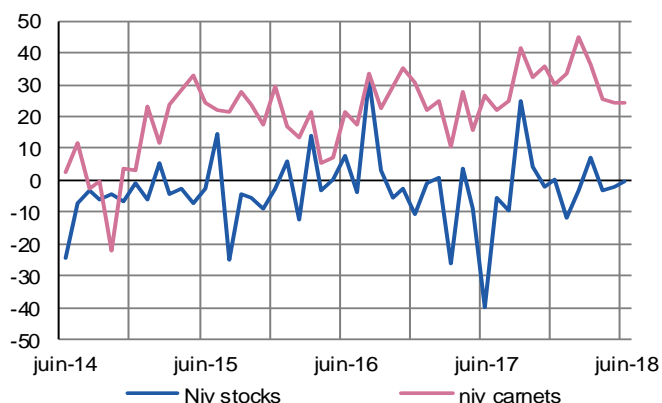


L'activité industrielle confirme sa bonne orientation des mois précédents.

Les prévisions demeurent positives dans la plupart des secteurs, tirées notamment par l'agroalimentaire.

Situation des carnets et des stocks de produits finis

(en solde d'opinions CVS)

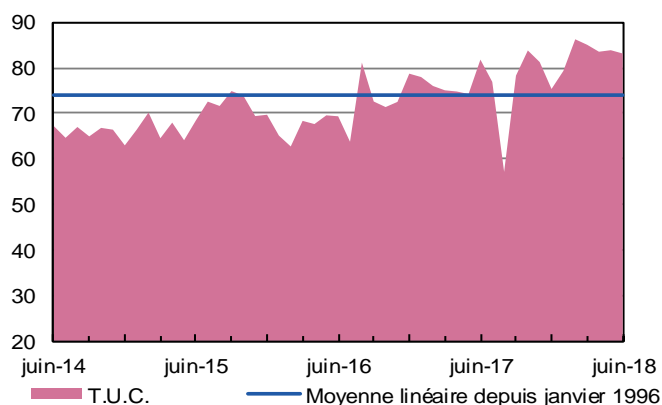


Les carnets de commandes sont jugés favorablement dans tous les secteurs.

Les stocks ont été confortés dans plusieurs branches de l'agroalimentaire et des « autres produits industriels ». Ils paraissent globalement adaptés, sauf pour le matériel de transports où ils demeurent un peu faibles.

Utilisation des capacités de production

(en solde d'opinions CVS)



Le taux d'utilisation des capacités de production se maintient à un haut niveau.

Il reste élevé dans l'agroalimentaire et de nombreuses branches des « autres produits industriels ».



35%

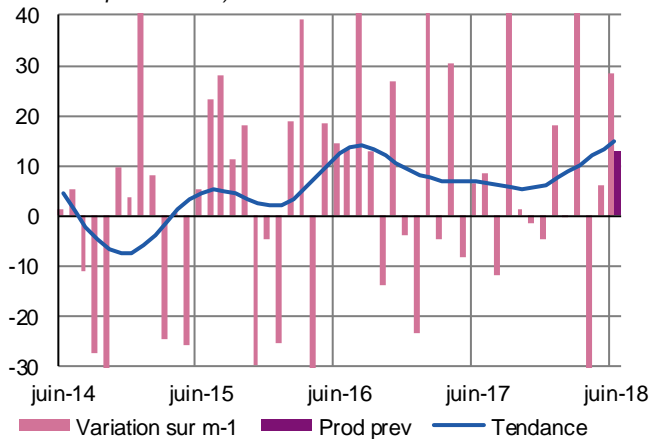
Poids des effectifs du sous-secteur dans la totalité de l'industrie.
(source : ACOSS-URSSAF)

Fabrication de denrées alimentaires et de boissons

Portée par une forte demande, l'activité reste très dynamique dans l'agroalimentaire

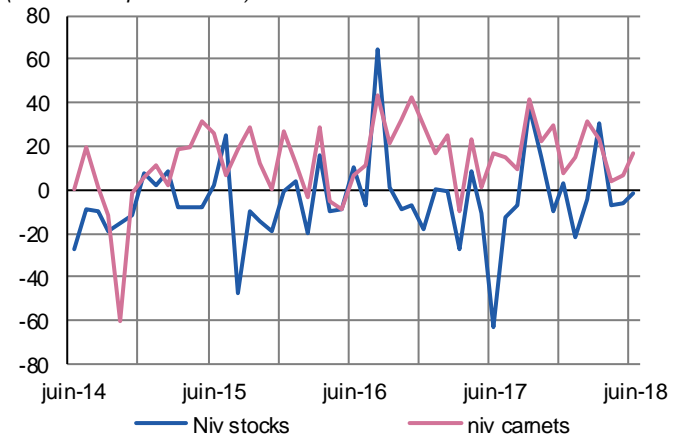
Production passée et prévisions

(en solde d'opinions CVS)



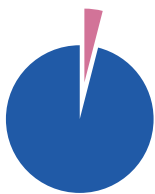
Situation des carnets et des stocks de produits finis

(en solde d'opinions CVS)



La tendance reste positive pour l'industrie agroalimentaire dont l'activité reste supérieure à un an d'intervalle dans toutes les branches.

Les stocks continuent à être confortés pour la saison, sauf dans les produits laitiers et boissons dont les livraisons ont été fortes. Les carnets restent consistants dans tous les secteurs.



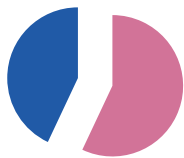
4%

Poids des effectifs du sous-secteur dans la totalité de l'industrie
(source : Pôle Emploi)

Matériels de transport

Activité toujours soutenue pour honorer les commandes dans les délais

Le secteur conserve son dynamisme, même si une partie de la production locale est progressivement délocalisée pour dégager des capacités de développement. Les carnets sont toujours très consistants et les perspectives favorables à moyen terme.



57%

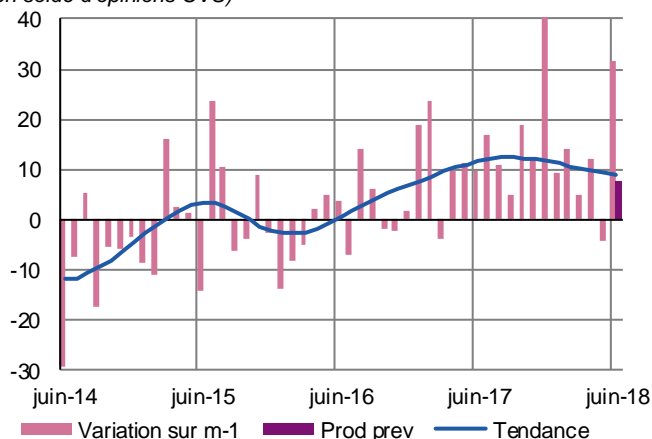
Poids des effectifs du sous-secteur dans la totalité de l'industrie
(source : ACOSS-URSSAF)

Autres produits industriels

Malgré une inflexion des carnets de commandes, l'activité reste bien orientée

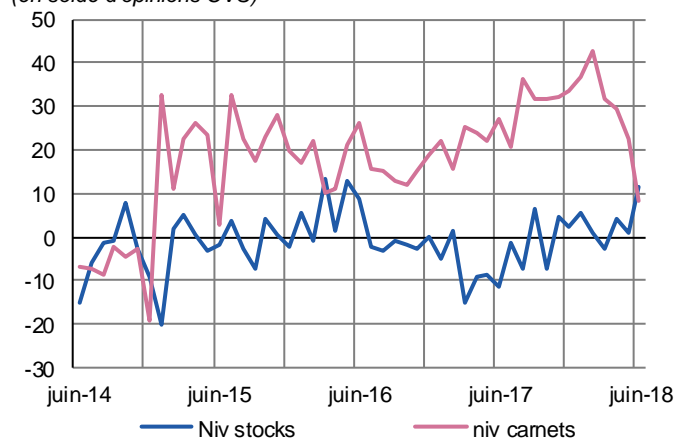
Production passée et prévisions

(en solde d'opinions CVS)



Situation des carnets et des stocks de produits finis

(en solde d'opinions CVS)



L'activité dans les « autres produits industriels » reste favorablement orientée dans la plupart de ses branches et se maintient à des niveaux supérieurs à un an d'intervalle. Les carnets se contractent un peu, notamment pour certains produits à destination du bâtiment, mais demeurent jugés corrects.

« Afin de tenir compte des évolutions économiques et toujours soucieuse de publier des données robustes et fiables, la Banque de France a actualisé, comme elle le fait périodiquement, le format des rubriques de ses publications « Tendances régionales ». Des modifications du périmètre de certains commentaires peuvent en résulter, allant parfois jusqu'à la suppression d'une rédaction détaillée spécifique pour quelques sous-secteurs ; dans ce cas cependant, les données sous-jacentes sont toujours exploitées, dans le cadre plus large du secteur englobant le sous-secteur considéré et du commentaire qui le concerne. Bien sûr, Tendances régionales vous permet toujours d'accéder directement à l'Enquête mensuelle de conjoncture (EMC), dans laquelle vous trouverez l'analyse nationale de la conjoncture par la Banque de France. »



74%

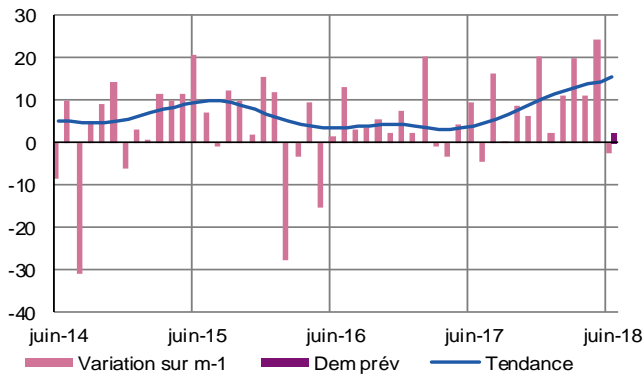
Poids des effectifs des Services Marchands par rapport à la totalité des effectifs
(source : ACOSS-URSSAF)

Services Marchands

Activité toujours favorablement orientée en ce début d'été

Évolution globale

Activité passée et prévisions (en solde d'opinions CVS)

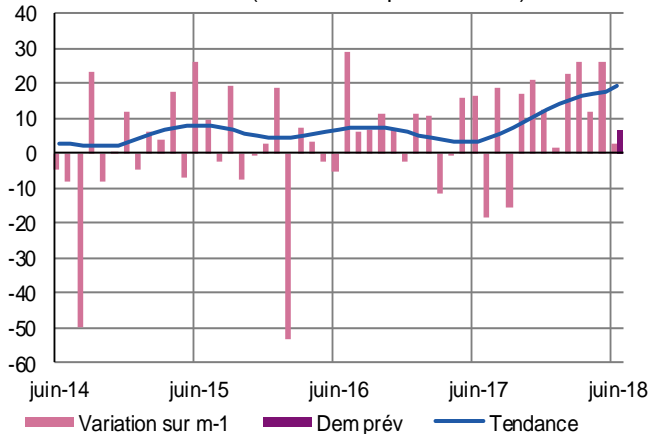


L'activité dans les services marchands maintient sa tendance favorable des mois derniers.

Elle est attendue au même niveau pour les prochains mois.

Activités spécialisées, scientifiques et techniques, services administratifs et soutien

Évolution de la demande (en solde d'opinions CVS)

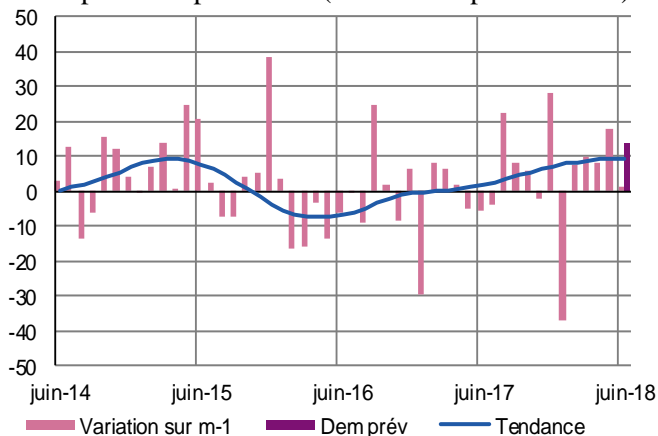


Location de véhicules

L'activité s'inscrit de nouveau en hausse, d'un mois comme d'un an sur l'autre, et les perspectives sont bonnes pour les prochains mois.

Transports, hébergement et restauration

Activité passée et prévisions (en solde d'opinions CVS)

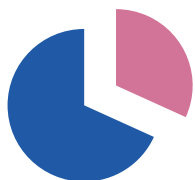


Transports et entreposage

La tendance favorable du secteur se maintient avec cependant une progression mois forte en juin. Les perspectives sont toujours aussi bonnes.

Hébergement et restauration

Malgré quelques aléas météo et des perturbations dans les transports aériens, l'activité s'inscrit en progression sur les deux périodes de référence, un peu moins marquée toutefois pour la restauration.



31,8 %

Poids des effectifs du bâtiment et des travaux publics par rapport à la totalité des effectifs
(source : Pôle Emploi)

Bâtiment et Travaux Publics

L'activité progresse au 2^{ème} trimestre
mais les perspectives s'assombrissent de nouveau dans les TP

Bâtiment

Gros œuvre

La progression de l'activité du gros œuvre se confirme d'un trimestre sur l'autre. La demande est toujours tirée par la commande privée. Elle concerne tous les types de bâtiments mais elle est inégalement répartie sur le territoire. Les prévisions à moyen terme demeurent favorables, avec des carnets assez bien garnis.

Second œuvre

Après un ralentissement au trimestre précédent, le second œuvre retrouve une progression d'activité sur les deux périodes de référence. Toutes les branches sont concernées sauf celle de la peinture qui progresse ce trimestre mais reste en retrait à un an d'intervalle. Les carnets se sont confortés et les prévisions sont assez optimistes.

Travaux publics

L'activité dans les travaux publics a repris la progression observée en fin d'année mais interrompue au premier trimestre par les intempéries. Elle reste néanmoins en retrait de son niveau de A-1.

La demande reste fragile et inégalement répartie, tant entre les branches qu'entre les secteurs géographiques. Les carnets sont donc encore souvent jugés insuffisants.

Les prévisions d'activité sont ainsi sans grand optimisme : aucune des branches ne prévoit de hausse d'activité à court terme.

Dans ce contexte la concurrence ne faiblit pas et les prix des devis sont toujours aussi fortement discutés.

Contactez-nous :

Banque de France

Service des Affaires Régionales

8, rue du sergent Casalonga
BP315
20177 AJACCIO CEDEX 1

Téléphone :

04.95.51.72.50

Télécopie :

04.95.51.72.64

Courriel : 0109-emc-ut@banque-france.fr

Le rédacteur en chef :

Thierry BERGER, Responsable du Service des Affaires Régionales

Le directeur de la publication :

Jean-Charles SANANES, Directeur Régional