

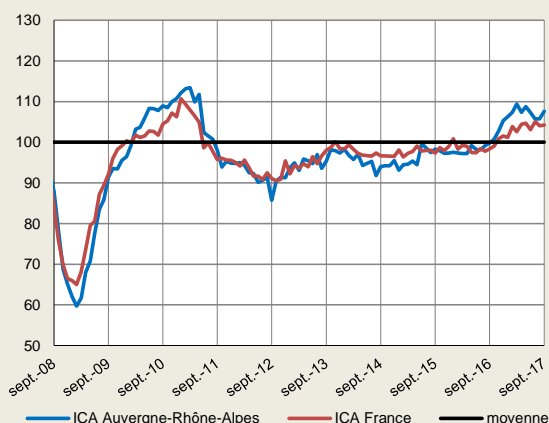
SEPTEMBRE 2017

La production des entreprises industrielles se stabilise en cette rentrée dans un contexte des entrées de commandes en hausse. Les carnets sont correctement garnis, et si les secteurs de l'électronique, de la chimie ou de la pharmacie progressent, de nombreux autres enregistrent un courant d'affaires légèrement moins important que de coutume. Dans les services, l'activité des entreprises semble plus homogène en dehors des segments de l'hébergement restauration et de l'ingénierie technique tout juste stables. Les prévisions sont favorables et devraient conduire à un renforcement des effectifs.

## Indicateurs du Climat des Affaires

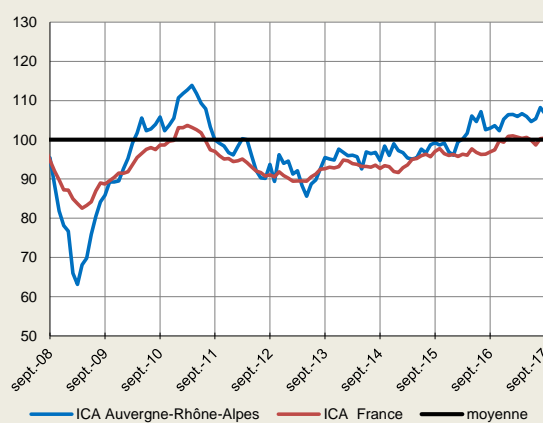
Un indicateur du climat des affaires permet une lecture rapide et simplifiée de la situation conjoncturelle. Il résume par une variable synthétique l'évolution des soldes d'opinion qui présentent des évolutions similaires dans le temps. En hausse, il traduit une amélioration du climat conjoncturel ; en baisse, sa dégradation ; 100 = moyenne de longue période.

### INDUSTRIE



L'indicateur Auvergne-Rhône-Alpes du climat des affaires dans l'industrie s'établit à 108 et l'ICA France à 104.

### SERVICES MARCHANDS



L'indicateur Auvergne-Rhône-Alpes du climat des affaires dans les services aux entreprises s'établit à 107 et l'ICA France à 100.

## ENQUÊTES TRIMESTRIELLES

### Bâtiment et Travaux Publics

Le courant d'affaires se maintient à un niveau élevé en cette période de rentrée dans le bâtiment et les travaux publics. Le bâtiment bénéficie surtout d'une accélération du segment gros œuvre et d'une certaine fermeté dans le second œuvre ; les prévisions à court terme restent globalement prudentes. Les travaux publics affichent également des perspectives d'activité et d'emploi favorables.

### Commerce de gros

Le volume des transactions progresse de manière sensible ce trimestre encore. Les échanges continuent de s'intensifier dans l'agroalimentaire alors que la demande en produits industriels apparaît un peu moins dynamique. Les carnets de commandes se renforcent et les stocks sont jugés proches de la normale. Dans ce contexte, les perspectives d'activité sont favorables avec des volumes toujours en hausse.

### DERNIÈRES ENQUÊTES ET STATISTIQUES NATIONALES DE LA BANQUE DE FRANCE

Enquête mensuelle de conjoncture	<a href="#">CONSULTER &gt;</a>	Défaillances d'entreprises	<a href="#">CONSULTER &gt;</a>
Investissements, marges et trésorerie dans l'industrie, le commerce de gros et TP	<a href="#">CONSULTER &gt;</a>	Accès des entreprises au crédit	<a href="#">CONSULTER &gt;</a>
Conjoncture commerce de détail	<a href="#">CONSULTER &gt;</a>	Crédits par taille d'entreprises	<a href="#">CONSULTER &gt;</a>

### ENQUÊTE RÉGIONALE

Les entreprises en Auvergne-Rhône-Alpes [Bilan 2016, perspectives 2017](#) [CONSULTER >](#)



**18,2 %**

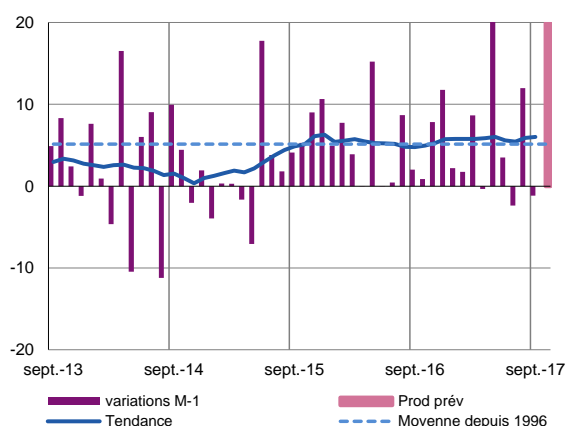
Poids des effectifs de l'industrie par rapport à la totalité des effectifs  
(source : ACOSS - URSSAF 31/12/2016)

# INDUSTRIE

La production industrielle demeure plutôt stable sur le mois de septembre avec des entrées de commandes de bon niveau, principalement sur le territoire national, traduisant la poursuite d'un certain dynamisme des entreprises de la région. A cet égard, les carnets restent bien fournis dans la plupart des secteurs confirmant la bonne orientation de l'activité qui devrait perdurer dans les prochaines semaines et qui pourrait conduire plus fréquemment à des renforcements d'effectifs.

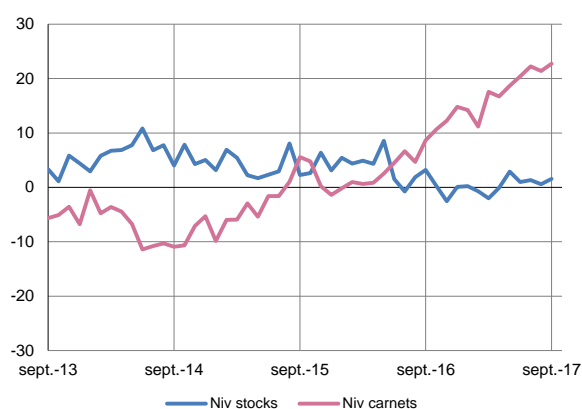
## Production passée et prévisions

(en solde d'opinions CVS)



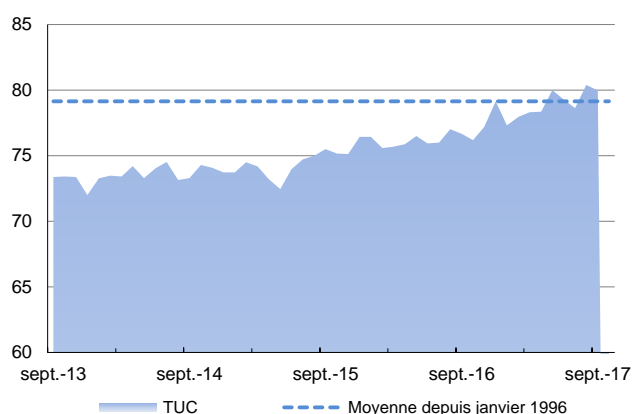
## Situation des carnets et des stocks de produits finis

(en solde d'opinions CVS)



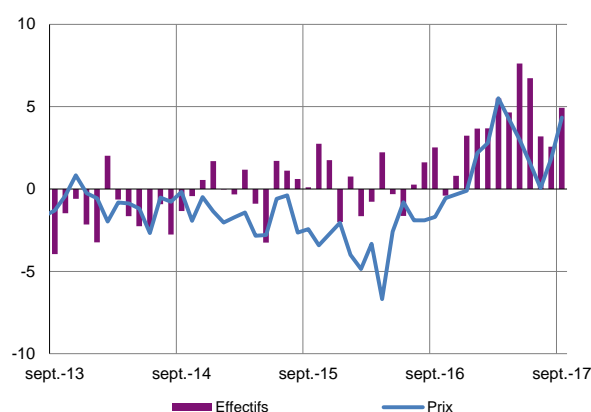
## Situation des capacités de production

(en pourcentage)



## Évolution prix et effectifs

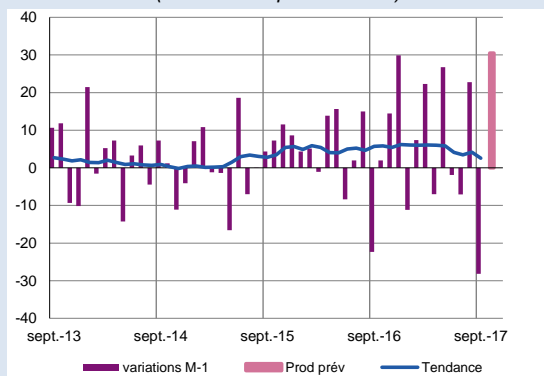
(en solde d'opinions CVS)



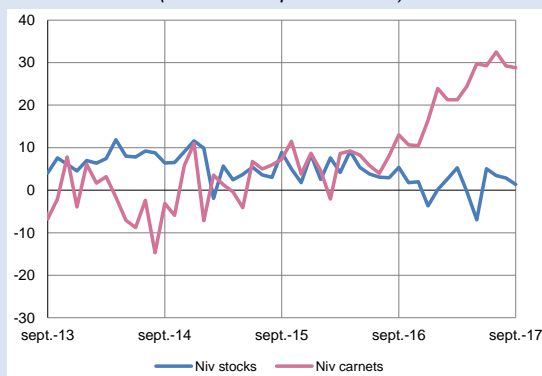
## Métallurgie et fabrication de produits métalliques

19,1 % des effectifs du total de l'industrie

**Production passée et prévisions**  
(en solde d'opinions CVS)



**Situation des carnets et des stocks de produits finis**  
(en solde d'opinions CVS)



La production apparaît en retrait pour un mois de septembre après une période estivale plutôt soutenue. La hausse des prix des matières premières se prolonge sans impact sur les prix de vente. La demande se maintient permettant de conserver des carnets de commandes toujours aussi étoffés. Les prévisions d'activités sont favorables.

### Métiers du décolletage, usinage et traitement des métaux

8,4 % des effectifs du total de l'industrie

Avec une demande étrangère un peu décevante, la production est en retrait. Les carnets de commandes sont néanmoins jugés encore satisfaisants permettant d'anticiper une progression de l'activité à court terme.

### Coutellerie, outillage, ouvrages en métaux

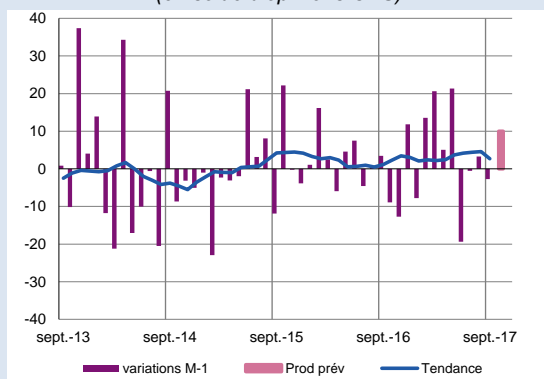
3,6 % des effectifs du total de l'industrie

Malgré une demande de bonne tenue, notamment étrangère, la production est plus mesurée. Les stocks assez sollicités, deviennent serrés. Avec des carnets de bonne consistance, les anticipations d'activités sont orientées à la hausse.

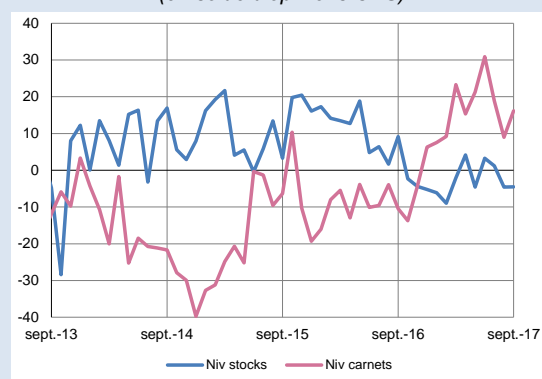
## Fabrication de produits en caoutchouc, plastiques et autres produits non métalliques

13,2 % des effectifs du total de l'industrie

**Production passée et prévisions**  
(en solde d'opinions CVS)



**Situation des carnets et des stocks de produits finis**  
(en solde d'opinions CVS)



La production est restée globalement stable au cours de la période ; elle est attendue en légère progression à court terme du fait d'une demande en hausse, principalement interne, et de stocks légèrement tendus. Le niveau des carnets de commandes reste satisfaisant.

### Fabrication de produits en plastique

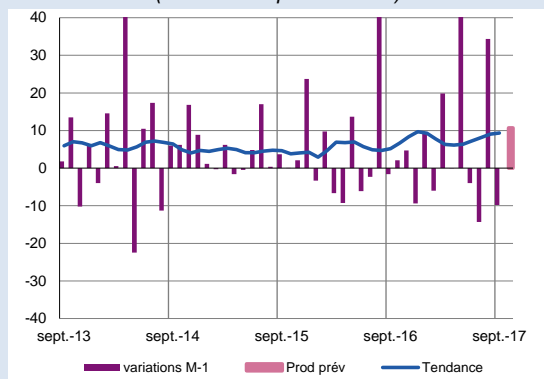
6,1 % des effectifs du total de l'industrie

La production affiche une bonne tenue et s'accompagnerait d'un léger frémissement des prix des matières premières sans répercussion pour l'instant sur les prix de vente. Les carnets de commandes satisfaisants permettent d'envisager une progression mesurée de la production à court terme.

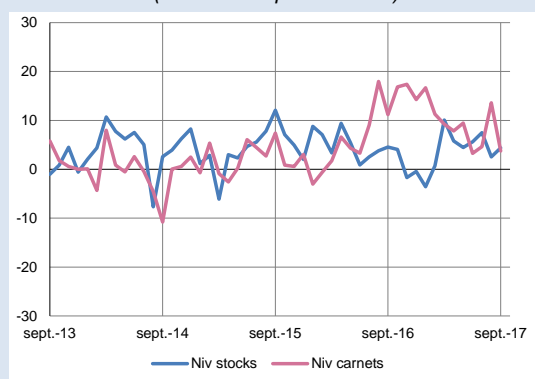
## Fabrication de denrées alimentaires et de boissons

9,5 % des effectifs du total de l'industrie

**Production passée et prévisions**  
(en solde d'opinions CVS)



**Situation des carnets et des stocks de produits finis**  
(en solde d'opinions CVS)

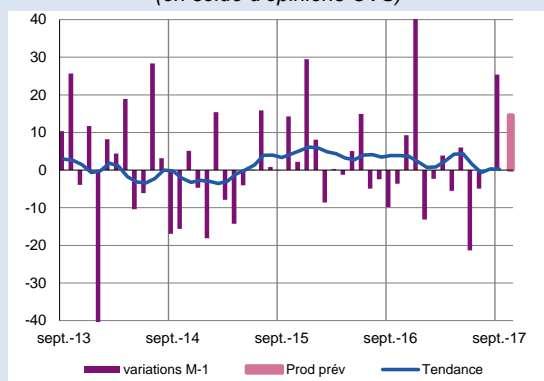


La production s'est légèrement tassée après le rebond enregistré le mois passé et ce malgré une demande stable. Dans la fabrication de « boulangerie, pâtisserie et pâtes », le renchérissement du cours des matières premières se poursuit et devrait conduire à une revalorisation des prix de vente. Au vu des carnets de commandes corrects, une progression de l'activité est attendue et serait plus soutenue dans le secteur des boissons permettant de reconstituer les stocks.

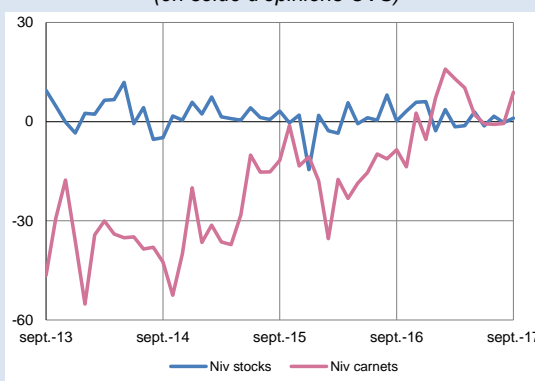
## Fabrication de matériels de transports

6,2 % des effectifs du total de l'industrie

**Production passée et prévisions**  
(en solde d'opinions CVS)



**Situation des carnets et des stocks de produits finis**  
(en solde d'opinions CVS)



La production est repartie à la hausse grâce essentiellement à de fortes commandes dans les « carrosseries-remorques », le segment de la fabrication des équipements automobiles marquant un léger tassement. La progression des prix des matières premières semble se confirmer mais sans véritable incidence pour l'instant sur les prix de vente. La tendance pour les mois à venir verrait la confirmation de la consolidation de la production nécessitant un renforcement des effectifs.

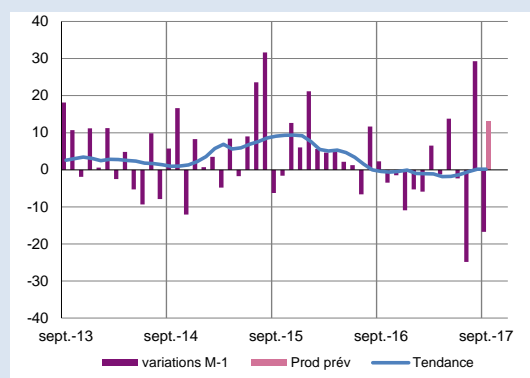
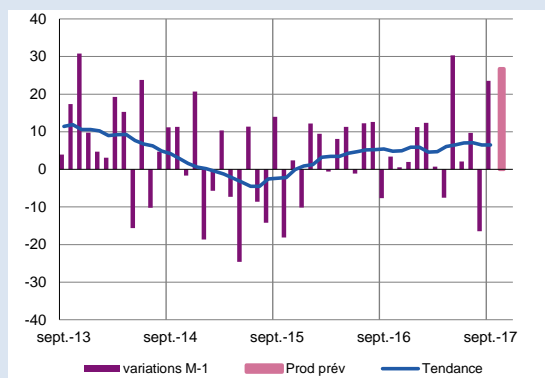
## Fabrication de machines et équipements

9,2 % des effectifs du total de l'industrie

## Autres industries manufacturières

10,9 % des effectifs du total de l'industrie

### Production passée et prévisions (en solde d'opinions CVS)



Après le repli du mois dernier, la production s'est accrue sous l'effet d'un redressement sensible des commandes. Les effectifs ont été renforcés. Avec des stocks ajustés et des carnets de commandes plus consistants, l'activité devrait continuer de progresser et l'emploi serait conforté.

Le niveau des entrées d'ordres est satisfaisant tandis que la production s'est repliée. Les carnets de commandes déjà corrects se sont à nouveau renforcés et permettent d'envisager une légère augmentation de l'activité sans incidence sur les prix ni sur l'emploi.

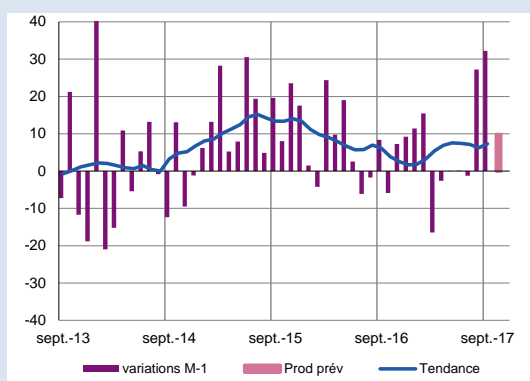
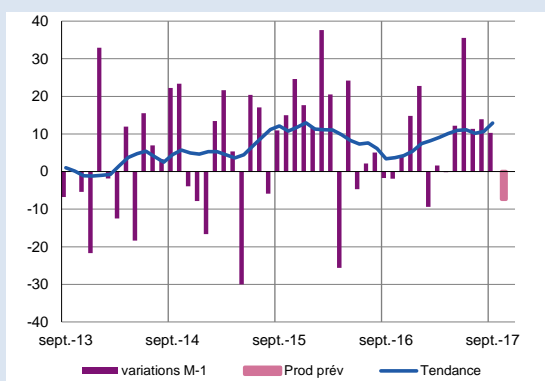
## Industrie chimique

5,3 % des effectifs du total de l'industrie

## Industrie pharmaceutique

4,1 % des effectifs du total de l'industrie

### Production passée et prévisions (en solde d'opinions CVS)



Avec un léger rebond de la demande interne, la production a poursuivi sa hausse. Les stocks de produits finis sont toujours un peu justes. Malgré des carnets de commandes corrects, les prévisions d'activité restent prudentes.

Après le rebond opéré le mois dernier, le niveau de la production s'est consolidé en septembre grâce à un marché national toujours actif. Les perspectives pour la fin d'année tablent sur un maintien de la production, soutenu par l'arrivée des produits hivernaux.

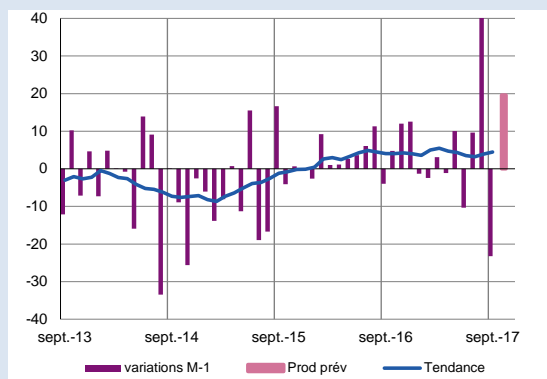
## Textile, habillement, cuir

5,3 % des effectifs du total de l'industrie

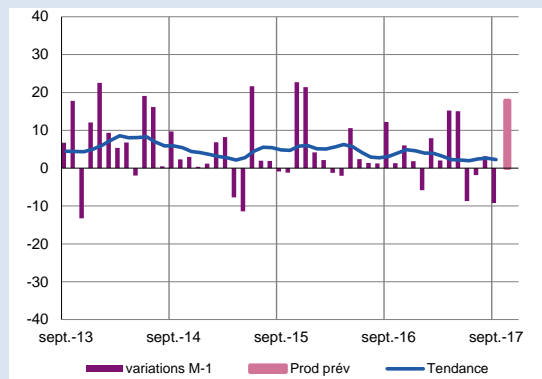
## Travail du bois, industrie du papier, carton

5,5 % des effectifs du total de l'industrie

**Production passée et prévisions**  
(en solde d'opinions CVS)



L'amélioration de la production observée en août ne s'est pas confirmée en septembre même si les carnets de commandes sont jugés corrects. Les prix des matières premières poursuivent une hausse modérée. Les stocks sont adaptés à l'activité. Les prévisions laissent augurer un renforcement de l'activité dans les prochains mois.



Pénalisé par une demande étrangère peu dynamique, le niveau de la commande globale est resté stable. Les volumes produits se sont repliés mais les stocks de produits finis restent ajustés. En dépit de carnets peu garnis, les professionnels demeurent globalement confiants et prévoient un renforcement de la production pour les prochains mois.

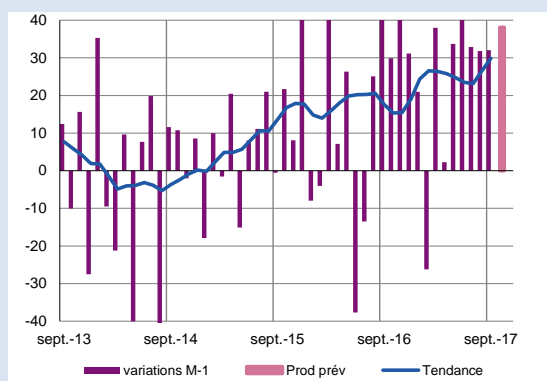
## Fabrication de produits informatiques, électroniques, optiques

5,8 % des effectifs du total de l'industrie

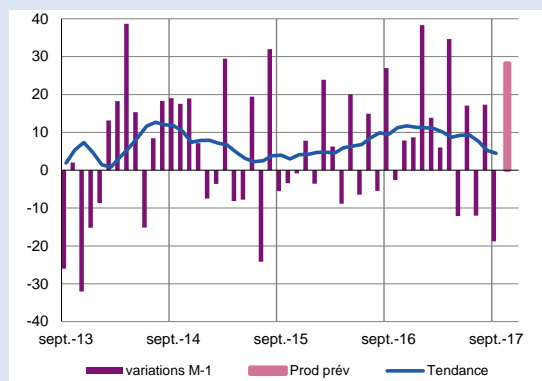
## Fabrication d'équipements électriques

5,8 % des effectifs du total de l'industrie

**Production passée et prévisions**  
(en solde d'opinions CVS)



La production continue de progresser sous l'effet d'une accélération des entrées d'ordres. Les effectifs ont été renforcés. Un renchérissement de certaines matières premières a été observé, sans répercussion sur les prix de vente. Avec des stocks adaptés et des carnets de commandes qui se renforcent, la bonne tenue de l'activité devrait se poursuivre avec de nouveaux recrutements.



Dans la foulée de commandes qui se tassent, un ralentissement de la production a été observé. La hausse du cours des matières premières s'est atténuée et les prix de vente n'évoluent guère. Les stocks de produits finis sont ajustés. La consistance des carnets de commandes permet d'anticiper toutefois une hausse de l'activité pour les mois à venir.



# 23,1 %

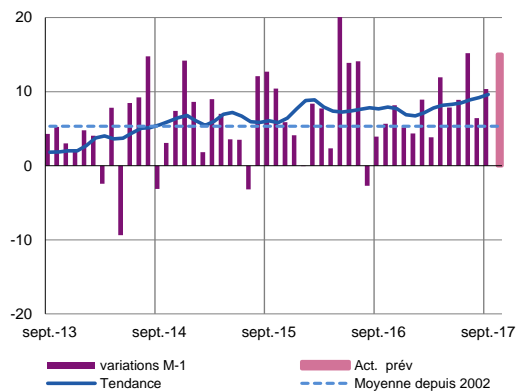
Poids des effectifs des services marchands par rapport à la totalité des effectifs  
(source : ACOSS - URSSAF 31/12/2016)

## SERVICES MARCHANDS

L'orientation de l'activité dans les services demeure satisfaisante en cette rentrée, portée par une demande assez soutenue dans la plupart des secteurs. Les prix demeurent globalement stables et devraient le rester à l'exception du travail temporaire où les tarifs sont très discutés. Les chefs d'entreprises interrogés restent optimistes et envisagent le maintien de la demande à un bon niveau. Les effectifs devraient globalement continuer de se renforcer malgré certaines difficultés de recrutements, parfois par manque de main d'œuvre.

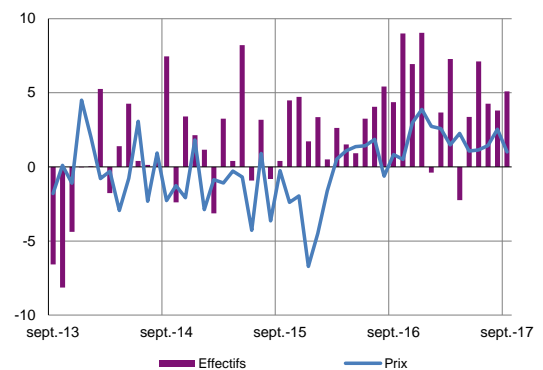
### Évolution globale

Activité passée et prévisions  
(en solde d'opinions CVS)



### Évolution prix et effectifs

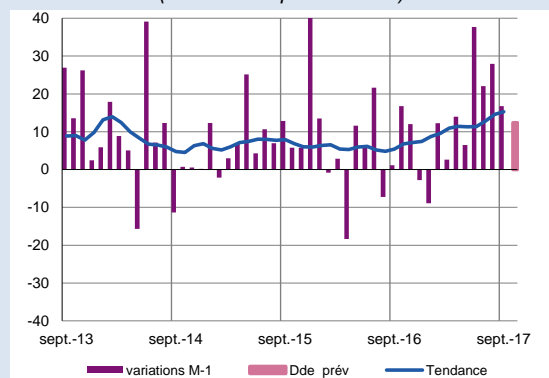
(en solde d'opinions CVS)



### Transports routiers de fret et par conduites

Dans le prolongement des mois précédents, la demande s'est maintenue à un niveau jugé correct entraînant une activité globalement satisfaisante. Le recrutement de nouveaux salariés est toujours un sujet de préoccupation pour l'ensemble des acteurs du secteur qui compensent cette difficulté par la réalisation d'heures supplémentaires. La bonne tenue de la demande et de l'activité devrait se poursuivre dans un contexte de prix encore relativement stables.

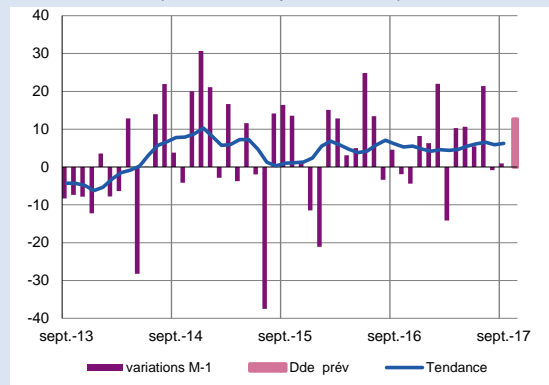
### Évolution de la demande et prévisions (en solde d'opinions CVS)



## Hébergement et restauration

L'activité globale demeure stable pour le 2<sup>ème</sup> mois consécutif, toutefois, il est à noter que si le tourisme d'affaires et la restauration se sont bien comportés, la diminution du nombre de vacanciers a pesé sur le tourisme de loisirs. Ces deux segments d'activité devraient se redresser dans les prochaines semaines, portés conjointement par le tourisme d'affaires et les réservations pour les prochaines vacances scolaires.

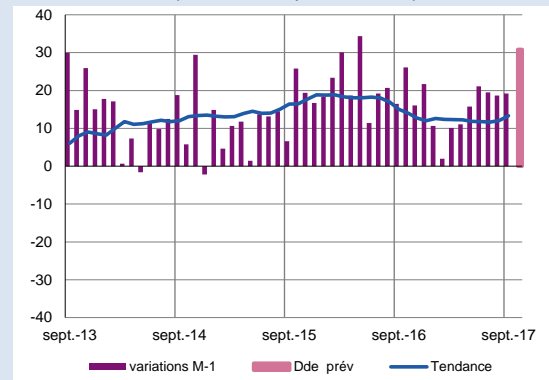
Évolution de la demande et prévisions  
(en solde d'opinions CVS)



## Activités informatiques et traitement de données

L'activité continue à bien se comporter depuis la rentrée. Les carnets sont jugés bien garnis par des commandes du secteur privé alors que la demande publique demeure encore relativement faible. Les mois qui s'annoncent restent bien orientés. Les chefs d'entreprise cherchent toujours à renforcer leurs effectifs pour ne pas refuser de nouvelles opportunités de contrats. Les prix ne devraient pas évoluer à court terme.

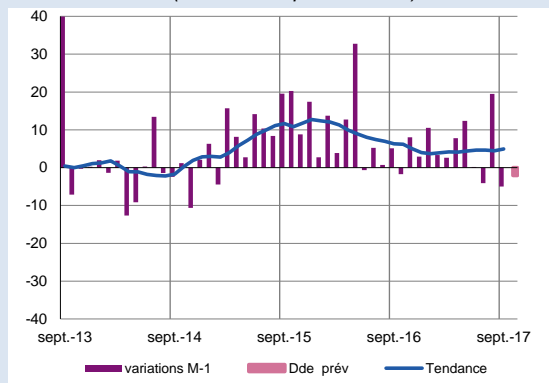
Évolution de la demande et prévisions  
(en solde d'opinions CVS)



## Ingénierie-études techniques

La rentrée de septembre a vu l'activité globale tout juste stagner dans un contexte d'entrées d'ordres qui se sont légèrement tassées. Les prix demeurent toujours relativement stables rendant difficile le maintien des marges. Les prévisions apparaissent plus réservées pour les mois à venir du fait d'une visibilité qui semble se détériorer quelque peu.

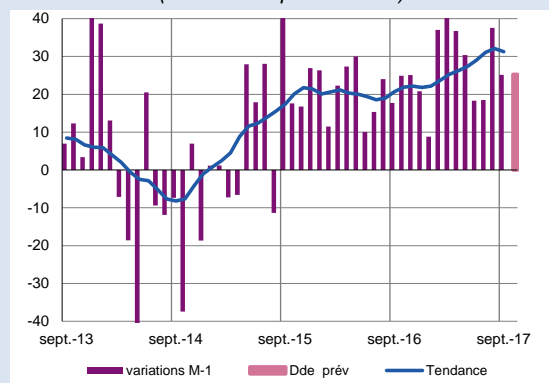
Évolution de la demande et prévisions  
(en solde d'opinions CVS)



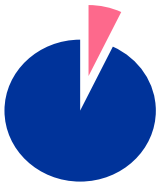
## Activités des agences de travail temporaire

Après les congés d'été, l'activité des agences d'intérim s'est maintenue à un bon niveau grâce notamment au retour plus marqué de la demande en provenance de l'industrie, accompagnée d'une tendance à l'allongement de la durée des contrats. Pour les autres secteurs, même si la demande reste ferme, le manque récurrent de main d'œuvre perdure. Cette dynamique devrait assurer la poursuite d'une activité soutenue au moins jusqu'à la fin de l'année.

Évolution de la demande et prévisions  
(en solde d'opinions CVS)







**7,7 %**

Poids des effectifs du bâtiment et des TP par rapport à la totalité des effectifs (source : ACOSS - URSSAF 31/12/2016)

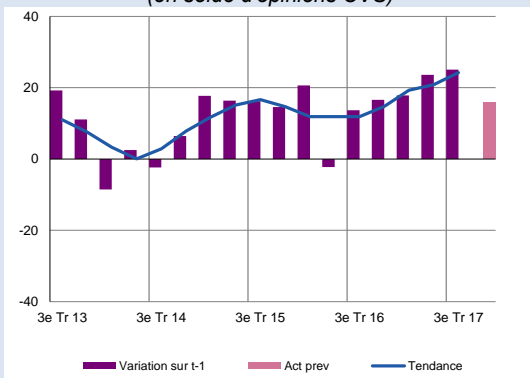
# BÂTIMENT ET TRAVAUX PUBLICS

## Enquête trimestrielle –3ème trimestre 2017

Le courant d'affaires se maintient à un niveau élevé en cette période de rentrée dans le bâtiment et les travaux publics. Le bâtiment bénéficie surtout d'une accélération de l'activité du segment gros œuvre et d'une certaine fermeté dans le second œuvre ; les prévisions à court terme restent globalement prudentes malgré la bonne tenue annoncée des carnets de commandes. Les travaux publics affichent également des perspectives d'activité et d'emploi favorables.

### Bâtiment

**Activité passée et prévisions**  
(en solde d'opinions CVS)



#### Gros œuvre

Les mises en chantier de gros œuvre ont nettement progressé au cours du trimestre. De fait, on observe une légère consommation des carnets mais qui sont encore jugés très satisfaisants. Les prévisions du secteur pour la fin d'année sont favorables et dans ce contexte, une hausse progressive et plus sensible des devis pourrait intervenir et les effectifs devraient se renforcer.

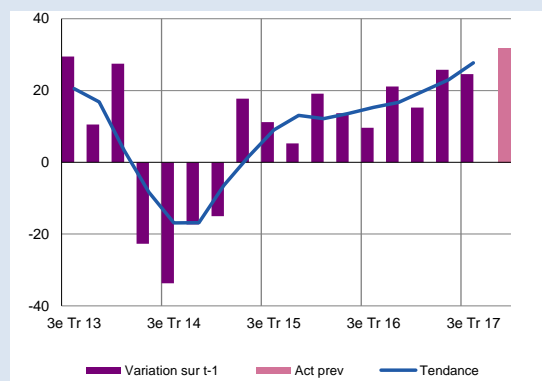
#### Second œuvre

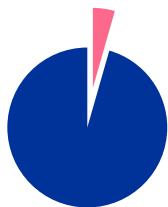
Les carnets de commandes des entreprises du second œuvre continuent de s'étoffer conduisant à une consolidation de l'activité qui devrait se poursuivre au cours du quatrième trimestre. De nouvelles embauches sont prévues. En revanche, les prix sont toujours jugés bas et empêchent même parfois la concrétisation de certaines affaires.

### Travaux publics

L'activité des travaux publics progresse encore sensiblement au cours du trimestre sous revue. La demande reste dynamique dans le segment de la construction de réseaux, parallèlement, les commandes en provenance des collectivités locales apparaissent soutenues. Les carnets et les effectifs se renforcent et les prévisions, plutôt optimistes, anticipent une nouvelle amélioration de l'activité. Malgré une concurrence toujours très forte sur les prix, une hausse est envisagée sur les prochains appels d'offre.

**Activité passée et prévisions**  
(en solde d'opinions CVS)





**4,6 %**

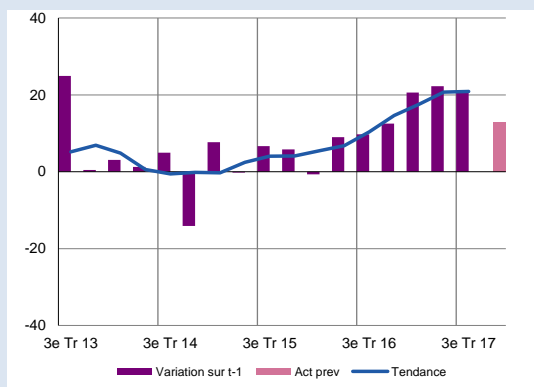
Poids des effectifs du commerce de gros par rapport à la totalité des effectifs (source : ACOSS - URSSAF 31/12/2016)

## COMMERCE DE GROS

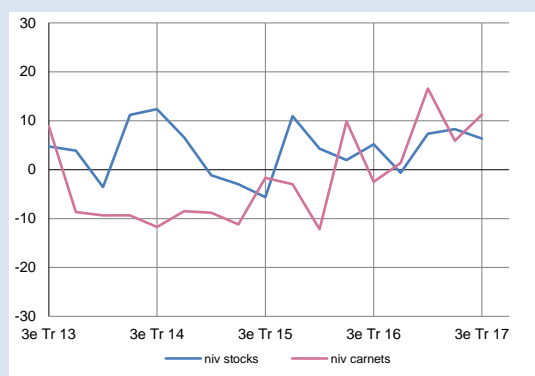
### Enquête trimestrielle – 3ème trimestre 2017

Le volume des transactions progresse de manière sensible ce trimestre encore. Les échanges continuent de s'intensifier dans l'agroalimentaire dans un contexte de prix toujours tendus avec les producteurs. En revanche, la demande en produits industriels apparaît un peu moins dynamique qu'au cours du premier semestre mais reste néanmoins bien orientée malgré la répercussion des hausses de prix des achats. Les carnets de commandes, notamment industriels, se renforcent et les stocks sont jugés proches de la normale. Dans ce contexte, les perspectives d'activité sont favorables avec des volumes toujours en hausse.

**Activité passée et prévisions**  
(en solde d'opinions CVS)



**Situation des carnets et des stocks de produits finis**  
(en solde d'opinions CVS)



## Contactez nous

**BANQUE DE FRANCE**  
Direction des Affaires Régionales  
4 bis cours Bayard - CS 70075  
69268 LYON CEDEX 02

 **04 72 41 25 25**



[0497-conjoncture-ut@banque-france.fr](mailto:0497-conjoncture-ut@banque-france.fr)

**Le rédacteur en chef**  
Stéphane ALBERT

**Le directeur de la publication**  
Pierre du PELOUX  
Directeur régional Auvergne-Rhône-Alpes