

Panorama financier des OPC¹ – France – T1 2026

29 juin 2026

L'encours des OPC monétaires repart à la hausse

- L'encours consolidé² des **OPC monétaires** s'accroît de 16 Mds € au 1^{er} trimestre pour atteindre 429 Mds € à fin mars 2026 (cf. tableau p.2). En tendance, une légère reprise de l'investissement est observée, qui se traduit par des souscriptions nettes de + 4 Mds € sur les 12 derniers mois, après - 26 Mds € fin mars 2025 (cf. G1-A).

Détention des OPC : l'encours détenu par les résidents a progressé au T1 2026 (+ 14 Mds €), porté par les placements des sociétés d'assurance (+ 19 Mds €) et des OPC non monétaires (+ 9 Mds €), qui ont plus que compensé les cessions réalisées par les sociétés non financières (- 17 Mds €) et les ménages (- 7 Mds €). Sur les 12 derniers mois, ce sont principalement les investissements non-résidents (+ 9 Mds €), notamment ceux des IFM non-résidentes de la Zone euro (+ 14 Mds €), qui ont concouru à la progression des encours (+ 14 Mds €).

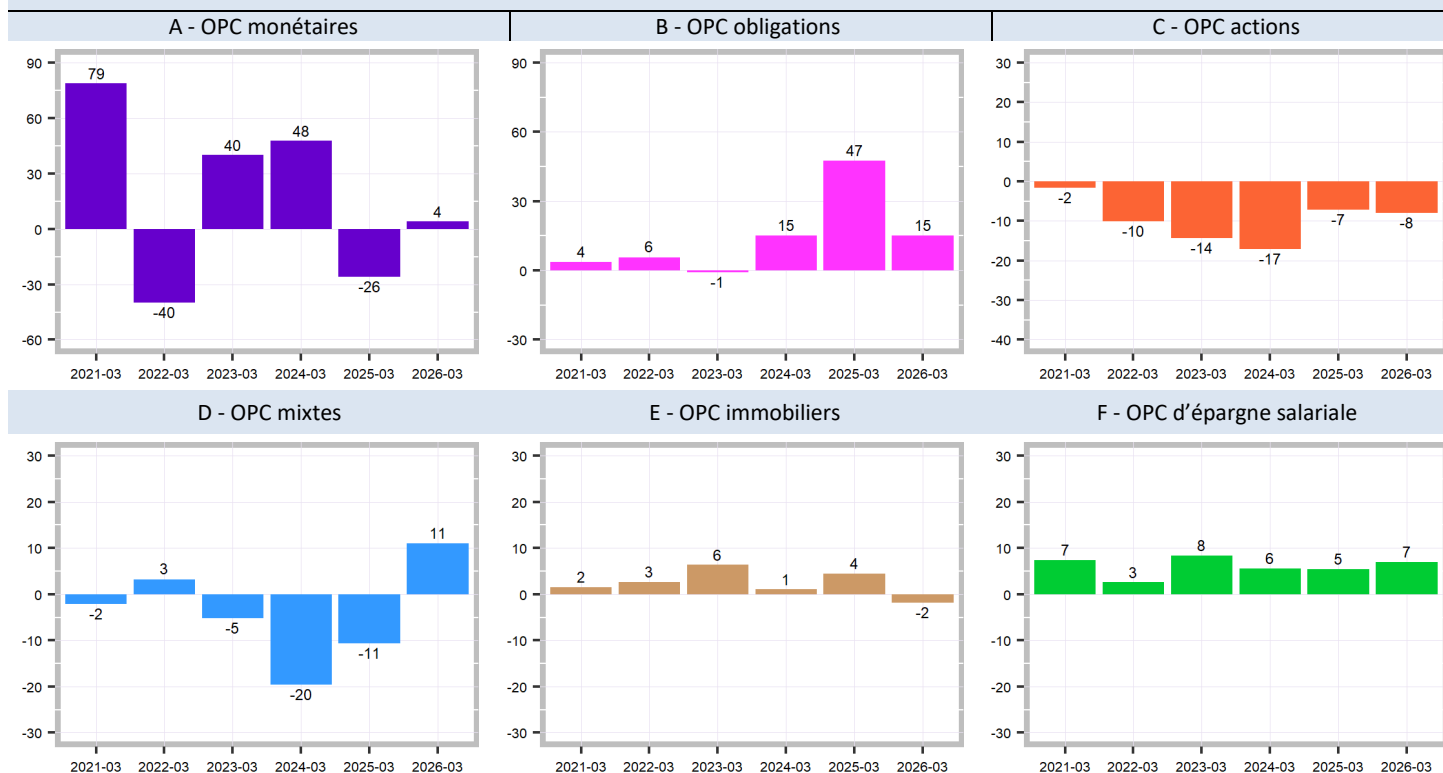
Évolution des actifs détenus en portefeuille : au T1 2026, les OPC monétaires détiennent principalement des titres de créance de court terme (+ 18 Mds €) ; sur un an, leurs placements se sont répartis pour l'essentiel entre titres de créance de court terme (+ 5 Mds €) et titres à plus d'un an (+ 7 Mds €, dans les limites réglementaires).

- Les investissements en **OPC non monétaires** ont été moins dynamiques ce trimestre (+ 8 Mds €). Ils conservent toutefois un niveau élevé sur 12 mois, à + 68 Mds € (cf. tableau p.2). Sur cette période, les OPC obligataires (+ 15 Mds €, cf. G1) et les OPC mixtes (+ 11 Mds €) ont été préférés aux OPC actions (- 8 Mds €). Les flux de collecte sont également positifs pour l'épargne salariale (+ 7 Mds €) mais légèrement négatifs pour les fonds immobiliers (- 2 Mds €). Le reste des flux non expliqués par les graphiques relève pour l'essentiel des fonds professionnels spécialisés, réservés aux investisseurs professionnels.

Détention des OPC : sur un an, les principaux investisseurs résidents sont les sociétés d'assurance et les OPC non monétaires (+ 15 Mds € chacun, cf. tableau p.2), suivis des administrations publiques (+ 13 Mds €) et des ménages (+ 12 Mds €). De leur côté, les non-résidents ont accru leur détention de + 17 Mds €.

Évolution des actifs détenus en portefeuille : sur les 12 derniers mois, les OPC non monétaires français ont principalement acquis des titres de créance à plus d'un an (+ 33 Mds €), des titres d'OPC (+ 23 Mds €) et des actions (+ 14 Mds €). Les émetteurs non-résidents ont capté une large part de ces investissements (+ 65 Mds €).

G1. Souscriptions nettes par catégories d'OPC (Flux - 12 mois glissants – Mds €)



¹ Organismes de placement collectif.

² L'encours consolidé correspond à l'encours diminué des montants d'OPC détenus par d'autres OPC, afin d'éviter un double comptage.



Placements et détention des OPC

Placements		Flux nets (a)		Encours Part (%)		Investisseurs	Flux nets (a)		Encours Part (%)	
		2026T1	4 trim. glissants	2026T1			2026T1	4 trim. glissants	2026T1	
OPC monétaires (f)	Total	16	14	429	100%	Total	16	14	429	100%
par type d'instrument	Titres de créance CT	18	5	299	70%	Résidents	14	5	323	75%
	Titres de créance LT	2	7	56	13%	Sociétés d'assurance	19	20	110	26%
	Titres d'OPC	0	1	2	1%	Sociétés non financières	-17	-17	68	16%
	Dépôts et autres placements nets (b)	-2	0	72	17%	OPC non monétaires	9	5	85	20%
par zone géographique (c)	Résidents	1	2	168	47%	Ménages (yc ISBLSM)	-7	-6	12	3%
	Non-résidents Zone euro	10	7	110	31%	Administrations publiques	6	3	24	6%
	Non-résidents hors Zone euro	7	5	79	22%	Etablissements de crédit	1	1	4	1%
par secteur émetteur (c)	Etablissements de crédit	16	15	266	75%	Autres institutions financières	3	-1	20	5%
	Sociétés non financières et divers (d)	6	2	52	14%	Non-résidents Zone euro	3	13	102	24%
	Autres (e)	-1	-2	27	8%	IFM	4	14	98	23%
	Administrations publiques	-4	-1	12	3%	Non IFM	-1	-1	4	1%
						Non-résidents hors Zone euro	-2	-4	4	1%
OPC non monétaires	Total	8	68	1 872	100%	Total	8	68	1872	100%
par type d'instrument	Titres de créance CT	-3	-1	43	2%	Résidents	7	51	1654	88%
	Titres de créance LT	12	33	514	27%	Sociétés d'assurance	2	15	677	36%
	Actions	-9	14	742	40%	Ménages (yc ISBLSM)	0	12	363	19%
	Titres d'OPC	6	23	445	24%	OPC non monétaires	5	15	219	12%
	Actifs immobiliers	0	0	96	5%	Administrations publiques	0	13	177	9%
	Dépôts et autres placements nets (b)	2	-5	32	2%	IFM	0	0	89	5%
par zone géographique (c)	Résidents	-4	9	817	47%	Sociétés non financières	0	9	98	5%
	Non-résidents Zone euro	2	34	580	33%	Autres institutions financières	0	-13	32	2%
	Non-résidents hors Zone euro	8	31	348	20%					
par secteur émetteur (c)	Sociétés non financières et divers (d)	-2	26	804	46%	Non-résidents Zone euro	1	26	167	9%
	IFM	1	2	239	14%	IFM	0	19	103	6%
	Administrations publiques	1	16	153	9%	Non IFM	0	8	64	3%
	Autres (e)	6	30	549	31%	Non-résidents hors Zone euro	0	-9	50	3%
	dont titres d'OPC non monétaires	3	22	371	21%					

+ Note: en raison des arrondis, un agrégat peut ne pas apparaître exactement égal au total des composantes.

Source : Banque de France

- (a) Représente la variation des encours pour les OPC monétaires, en raison de l'indisponibilité partielle des données relatives aux flux.
 (b) Les dépôts et autres placements nets incluent les produits dérivés, les actifs non financiers et les autres créances, ces postes étant nets des engagements divers du passif.
 (c) Hors dépôts, autres placements nets et actifs immobiliers ; part calculée sur le total du portefeuille titres.
 (d) Les divers ajoutés aux SNF sont constitués d'institutions financières diverses du reste du monde (non IFM, tels que des entreprises d'assurance).
 (e) Autres : OPC non monétaires, assurances et autres Institutions Financières.
 (f) Données consolidées : l'encours consolidé des OPC monétaires exclut la détention de titres des OPC monétaires résidents.
 (g) Les données du trimestre par secteur investisseurs sont provisoires et révisées le trimestre suivant.

