

## Les défaillances d'entreprises – France • Décembre 2025

### À fin décembre, le nombre de défaillances reste globalement stable.

- À fin décembre 2025, le nombre de défaillances est de 68 564 en cumul sur les douze derniers mois (cf. graphique 1), contre 68 414 défaillances en novembre sur données révisées<sup>1</sup>.
- Le nombre de défaillances est globalement stable pour l'ensemble des entreprises, à l'exception des ETI-GE, pour lesquelles le nombre de défaillances est en augmentation (63 en décembre contre 58 en novembre).
- Cette stabilisation est commune à la majorité des secteurs d'activité, en dehors des services aux entreprises, des transports et de l'hébergement-restauration (cf. tableaux A et B).
- Au total, la progression des défaillances en rythme annuel (cumul douze mois) poursuit son mouvement de décélération (+3,5 % en décembre contre +4,6 % en novembre - cf. graphique 2).
- Sur la même période, la population d'entreprises s'accroît. Selon l'INSEE, plus de 1,16 million d'entreprises ont été créées à fin décembre 2025 sur 12 mois glissant, en hausse de 4,9 % par rapport au cumul 12 mois arrêté à fin décembre 2024.

**Pour en savoir plus** : les données sur les créations d'entreprises sont diffusées par l'INSEE, notamment [Créations d'entreprises](#) | [Insee](#)

### A – Les défaillances d'entreprises par secteur d'activité

Défaillances en nombre d'unités légales, glissement en %

	Cumul 12 derniers mois <sup>a</sup> (données brutes)							
	Moy. 2010-2019	Nov. 25	Nov. 25 /Nov. 24	Nov. 25 /2010-2019	Déc. 24	Déc. 25	Déc. 25 /Déc. 24	Déc. 25 /2010-2019
Agriculture, sylviculture et pêche (AZ)	1 359	1 637	11,9 %	20,5 %	1 455	1 647	13,2 %	21,2 %
Industrie (BE)	4 442	4 406	4,0 %	-0,8 %	4 259	4 404	3,4 %	-0,9 %
Construction (FZ)	14 684	14 674	1,3 %	-0,1 %	14 842	14 383	-3,1 %	-2,0 %
Commerce ; réparation automobile (G)	13 071	13 735	0,0 %	5,1 %	13 827	13 848	0,2 %	5,9 %
Transports et entreposage (H)	1 901	3 162	6,9 %	66,3 %	2 995	3 201	6,9 %	68,4 %
Hébergement et restauration (I)	7 374	9 256	9,0 %	25,5 %	8 567	9 347	9,1 %	26,8 %
Information et communication (JZ)	1 480	2 099	7,4 %	41,8 %	1 998	2 083	4,3 %	40,7 %
Activités financières et d'assurance (KZ)	1 150	1 624	-3,3 %	41,2 %	1 687	1 623	-3,8 %	41,1 %
Activités immobilières (LZ)	1 984	2 565	-0,2 %	29,3 %	2 595	2 572	-0,9 %	29,6 %
Conseils et services aux entreprises (MN)	6 379	8 460	8,3 %	32,6 %	7 927	8 572	8,1 %	34,4 %
Enseignement, santé, action sociale et service aux ménages (P à S)	5 311	6 665	12,4 %	25,5 %	5 987	6 741	12,6 %	26,9 %
<b>Ensemble<sup>b</sup></b>	<b>59 342</b>	<b>68 414</b>	<b>4,6 %</b>	<b>15,3 %</b>	<b>66 233</b>	<b>68 564</b>	<b>3,5 %</b>	<b>15,5 %</b>

Source : Banque de France – Base Fiben. Données disponibles début février 2026.

Calcul : Banque de France – Direction des Entreprises – Observatoire des Entreprises.

<sup>a</sup> Cumul des douze derniers mois comparé au cumul des mêmes mois un an auparavant et à la moyenne 2010-2019.

<sup>b</sup> La ligne « Ensemble » comprend des unités légales dont le secteur d'activité n'est pas connu.

Pour rappel, les données sont révisées mensuellement avec des enregistrements de jugement communiqués plus tardivement.

## B – Les défaillances d'entreprises par taille

Défaillances en nombre d'unités légales, glissement en %

Cumul 12 derniers mois<sup>a</sup> (données brutes)

	Moy. 2010-2019	Nov. 25	Nov. 25 /Nov. 24	Nov. 25 /2010-2019	Déc. 24	Déc. 25	Déc. 25 /Déc. 24	Déc. 25 /2010-2019
<b>PME, dont</b>	<b>59 309</b>	<b>68 356</b>	<b>4,6 %</b>	<b>15,3 %</b>	<b>66 173</b>	<b>68 501</b>	<b>3,5 %</b>	<b>15,5 %</b>
Microentreprises et taille indéterminée	56 058	62 919	4,2 %	12,2 %	61 187	63 043	3,0 %	12,5 %
Très petites entreprises	2 012	3 431	11,9 %	70,5 %	3 097	3 449	11,4 %	71,4 %
Petites entreprises	910	1 480	4,2 %	62,6 %	1 420	1 482	4,4 %	62,9 %
Moyennes entreprises	329	526	15,1 %	59,9 %	469	527	12,4 %	60,2 %
<b>ETI-GE</b>	<b>33</b>	<b>58</b>	<b>-1,7 %</b>	<b>75,8 %</b>	<b>60</b>	<b>63</b>	<b>5,0 %</b>	<b>90,9 %</b>
<b>Ensemble</b>	<b>59 342</b>	<b>68 414</b>	<b>4,6 %</b>	<b>15,3 %</b>	<b>66 233</b>	<b>68 564</b>	<b>3,5 %</b>	<b>15,5 %</b>

Source : Banque de France – Base Fiben. Données disponibles début février 2026.

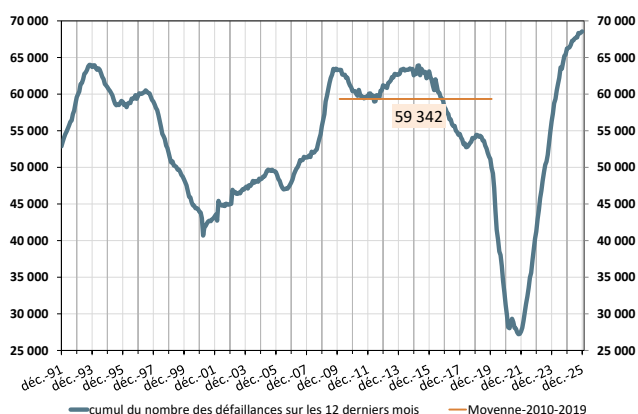
Calcul : Banque de France – Direction des Entreprises – Observatoire des Entreprises.

<sup>a</sup> Cumul des douze derniers mois comparé au cumul des mêmes mois un an auparavant et à la moyenne 2010-2019.

## C – Évolution des défaillances d'entreprises

### 1 – Nombre de défaillances

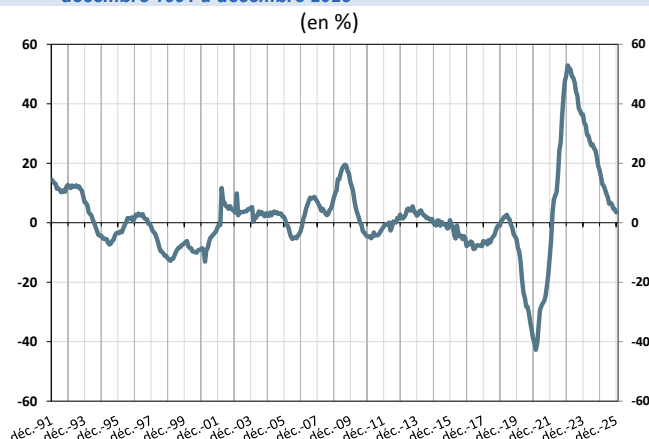
Cumul sur les douze derniers mois  
décembre 1991 à décembre 2025



Note : La courbe orange représente la valeur moyenne du nombre de défaillances cumulé sur douze mois observés mensuellement entre janvier 2010 et décembre 2019.

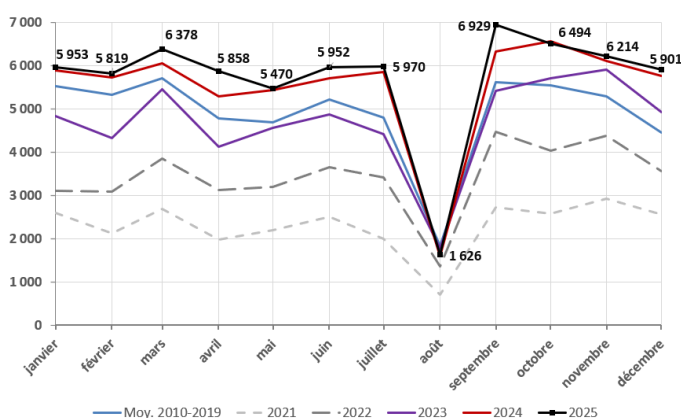
### 2 – Évolution du nombre de défaillances

Glissement annuel du cumul sur douze mois  
décembre 1991 à décembre 2025



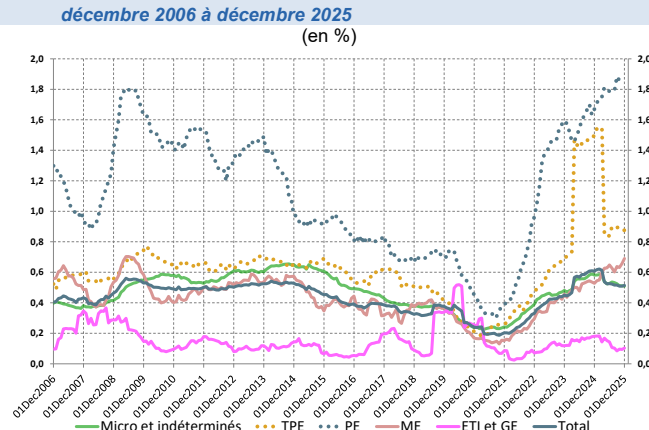
### 3 – Nombre mensuel de défaillances

Moyenne 2010-2019 et janvier 2021 à décembre 2025



### 4 – Poids des défaillances des entreprises non financières en termes d'encours de crédit

Cumul sur les douze derniers mois  
décembre 2006 à décembre 2025



Note : la hausse du poids des encours en défaillance sur douze mois pour la catégorie TPE observée entre avril 2024 et mars 2025 se résorbe en avril 2025 du fait de la sortie d'une unité légale défaillante en avril 2024, classée dans cette catégorie TPE du fait de son faible effectif.

Source : Banque de France, Direction des Entreprises, données disponibles début février 2026.