

Les défaillances d'entreprises – France • Mars 2025

À fin mars, le nombre de défaillances cumulées sur douze mois reste stable pour le troisième mois consécutif

- À fin mars 2025, le nombre de défaillances s'élève à 66 379 en cumul sur les douze derniers mois (cf. graphique 1), un niveau quasi identique à celui du mois de février (66 320 défaillances en données révisées¹). Ce constat est commun à la plupart des tailles d'entreprises et secteurs d'activité (cf. tableaux A et B).
- En rythme annuel, la progression des défaillances (en cumul douze mois) poursuit son mouvement de décélération progressive (+11,8% en mars contre +29,7% il y a un an - cf. graphique 2).
- Le nombre de défaillances d'ETI et de grandes entreprises est constant depuis plusieurs mois, mais à un niveau plus élevé que sa moyenne pré-pandémique.
- Sur la même période, la population d'entreprises s'accroît ; selon l'INSEE, 1,11 million d'entreprises ont été créées à fin mars 2025 sur 12 mois glissant, en hausse de 1,7 % par rapport au cumul 12 mois arrêté à fin mars 2024.

Pour en savoir plus : les données sur les créations d'entreprises sont diffusées par l'INSEE, notamment [Créations d'entreprises](#) | [Insee](#)

A – Les défaillances d'entreprises par secteur d'activité

Défaillances en nombre d'unités légales, glissement en %

	Cumul 12 derniers mois ^a (données brutes)							
	Moy. 2010-2019	Fév. 25	Fév. 25 /Fév. 24	Fév. 25 /2010-2019	Mars 24	Mars 25	Mars 25 /Mars 24	Mars 25 /2010-2019
Agriculture, sylviculture et pêche (AZ)	1 359	1 461	7,0 %	7,5 %	1 366	1 479	8,3 %	8,8 %
Industrie (BE)	4 442	4 264	6,8 %	-4,0 %	4 029	4 245	5,4 %	-4,4 %
Construction (FZ)	14 684	14 827	18,9 %	1,0 %	12 711	14 766	16,2 %	0,6 %
Commerce ; réparation automobile (G)	13 071	13 706	8,5 %	4,9 %	12 657	13 639	7,8 %	4,3 %
Transports et entreposage (H)	1 901	3 001	23,4 %	57,9 %	2 491	3 007	20,7 %	58,2 %
Hébergement et restauration (I)	7 374	8 743	8,8 %	18,6 %	8 037	8 828	9,8 %	19,7 %
Information et communication (JZ)	1 480	2 047	17,0 %	38,3 %	1 751	2 059	17,6 %	39,1 %
Activités financières et d'assurance (KZ)	1 150	1 662	17,3 %	44,5 %	1 439	1 662	15,5 %	44,5 %
Activités immobilières (LZ)	1 984	2 572	21,3 %	29,6 %	2 220	2 540	14,4 %	28,0 %
Conseils et services aux entreprises (MN)	6 379	7 921	14,1 %	24,2 %	6 974	8 042	15,3 %	26,1 %
Enseignement, santé, action sociale et service aux ménages (P à S)	5 311	6 020	8,1 %	13,3 %	5 637	6 014	6,7 %	13,2 %
Ensemble^b	59 342	66 320	12,8 %	11,8 %	59 385	66 379	11,8 %	11,9 %

Source : Banque de France – Base Fiben. Données disponibles début mai 2025.

Calcul : Banque de France – Direction des Entreprises – Observatoire des Entreprises.

^a Cumul des douze derniers mois comparé au cumul des mêmes mois un an auparavant et à la moyenne 2010-2019.

^b La ligne « Ensemble » comprend des unités légales dont le secteur d'activité n'est pas connu.

¹ Pour rappel, les données sont révisées mensuellement avec des enregistrements de jugement communiqués plus tardivement.

B – Les défaillances d'entreprises par taille

Défaillances en nombre d'unités légales, glissement en %

Cumul 12 derniers mois^a (données brutes)

	Moy. 2010-2019	Fév. 25	Fév. 25 /Fév. 24	Fév. 25 /2010-2019	Mars 24	Mars 25	Mars 25 /Mars 24	Mars 25 /2010-2019
PME, dont	59 309	66 254	12,8 %	11,7 %	59 319	66 315	11,8 %	11,8 %
Microentreprises et taille indéterminée	56 055	60 830	12,6 %	8,5 %	54 583	60 859	11,5 %	8,6 %
Très petites entreprises	2 011	3 389	14,0 %	68,5 %	3 028	3 405	12,5 %	69,3 %
Petites entreprises	913	1 541	19,9 %	68,8 %	1 274	1 551	21,7 %	69,9 %
Moyennes entreprises	330	494	13,0 %	49,7 %	434	500	15,2 %	51,5 %
ETI-GE	33	66	8,2 %	100,0 %	66	64	-3,0 %	93,9 %
Ensemble	59 342	66 320	12,8 %	11,8 %	59 385	66 379	11,8 %	11,9 %

Source : Banque de France – Base Fiben. Données disponibles début mai 2025

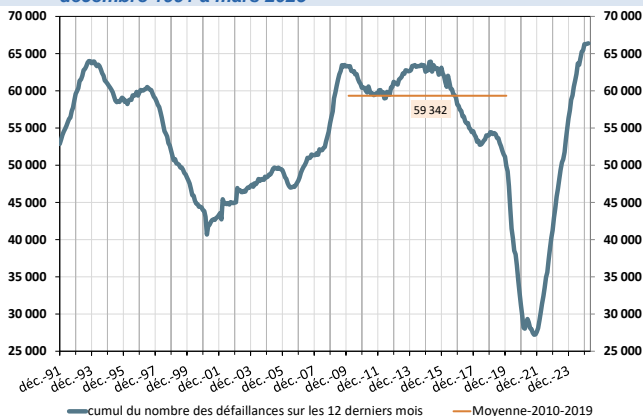
Calcul : Banque de France – Direction des Entreprises – Observatoire des Entreprises.

^a Cumul des douze derniers mois comparé au cumul des mêmes mois un an auparavant et à la moyenne 2010-2019.

C – Évolution des défaillances d'entreprises

1 – Nombre de défaillances

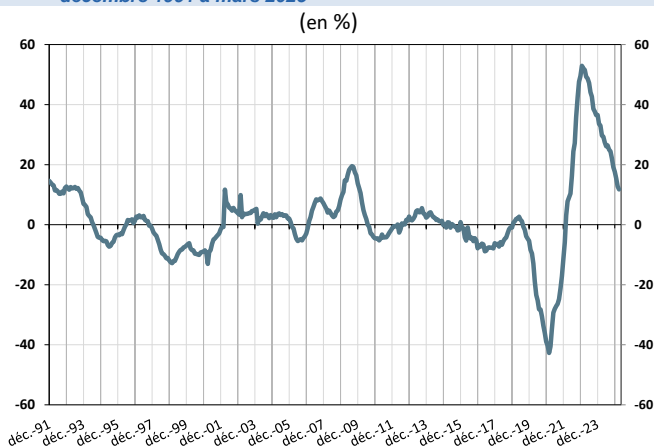
Cumul sur les douze derniers mois
décembre 1991 à mars 2025



Note : La courbe orange représente la valeur moyenne du nombre de défaillances cumulé sur douze mois observé mensuellement entre janvier 2010 et décembre 2019.

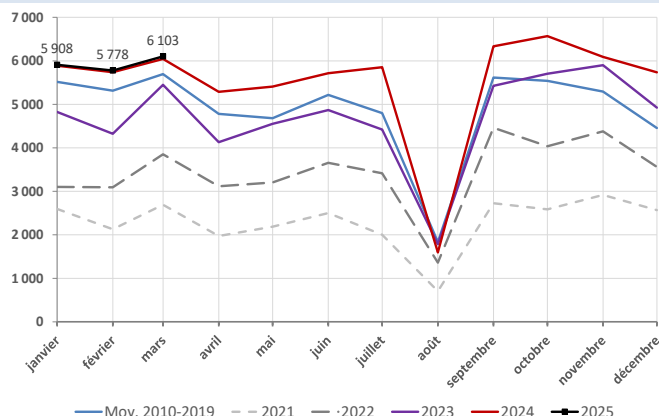
2 – Évolution du nombre de défaillances

Glissement annuel du cumul sur douze mois
décembre 1991 à mars 2025



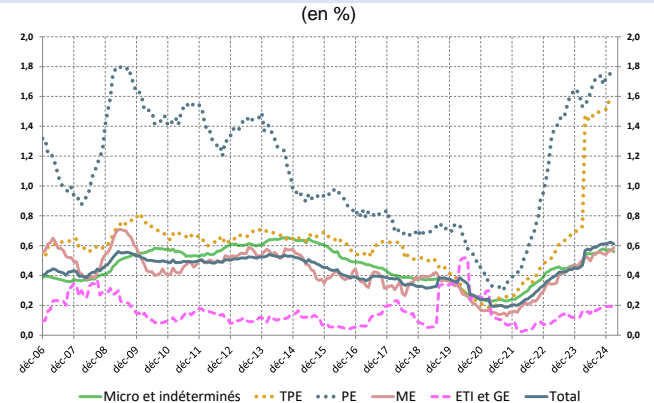
3 – Nombre mensuel de défaillances

Moyenne 2010-2019 et janvier 2021 à mars 2025



4 – Poids des défaillances des entreprises non financières en termes d'encours de crédit

Cumul sur les douze derniers mois
décembre 2006 à mars 2025



Note : la forte hausse du poids des encours en défaillance pour la catégorie TPE à partir du mois d'avril 2024 est due à une unité légale, classée dans cette catégorie TPE du fait de son faible effectif. Pour les PE, la hausse provient à la fois d'une augmentation du nombre de défaillances et d'une hausse de l'encours moyen porté par celles-ci. Depuis le mois de juillet 2024, elle est en outre renforcée par la défaillance d'une PE portant des encours importants pour cette catégorie d'entreprises.

Source : Banque de France, Direction des Entreprises, données disponibles début mai 2025.