

TENDANCES RÉGIONALES

MAI 2026

Période de collecte :

du mercredi 27 mai 2026 au mercredi 03 juin 2026

La Banque de France exprime ses plus vifs remerciements aux entreprises et établissements de la région **Pays de la Loire** qui participent à cette enquête mensuelle sur l'évolution de la conjoncture économique dans les secteurs de l'industrie, des services marchands, du bâtiment et des travaux publics.

CONTEXTE NATIONAL	2
SITUATION RÉGIONALE	3
SYNTHÈSE DE L'INDUSTRIE	4
SYNTHÈSE DES SERVICES MARCHANDS	9
SYNTHÈSE DU SECTEUR BÂTIMENT – TRAVAUX PUBLICS	12
PUBLICATIONS DE LA BANQUE DE FRANCE	14
MENTIONS LÉGALES	15

Contexte National

Selon les chefs d'entreprise qui participent à notre enquête (environ 8 500 entreprises ou établissements interrogés entre le 27 mai et le 3 juin), la progression de l'activité ralentit nettement en mai dans l'industrie alors que l'on observe une contraction dans les services marchands et un léger recul dans le bâtiment. Une partie de ce tassement pourrait être liée à un positionnement des jours fériés particulièrement favorable aux ponts cette année, comme l'indiquent de nombreux chefs d'entreprise.

Dans l'industrie, le ralentissement concerne principalement les secteurs confrontés à une demande atone, tandis que les activités liées à la défense et à l'aéronautique restent bien orientées. Dans les services marchands, le repli est quasi généralisé, malgré la bonne tenue de l'hôtellerie-restauration, de l'édition et de certains services aux entreprises. Dans le bâtiment, l'activité reste affectée par la faiblesse persistante de la construction neuve.

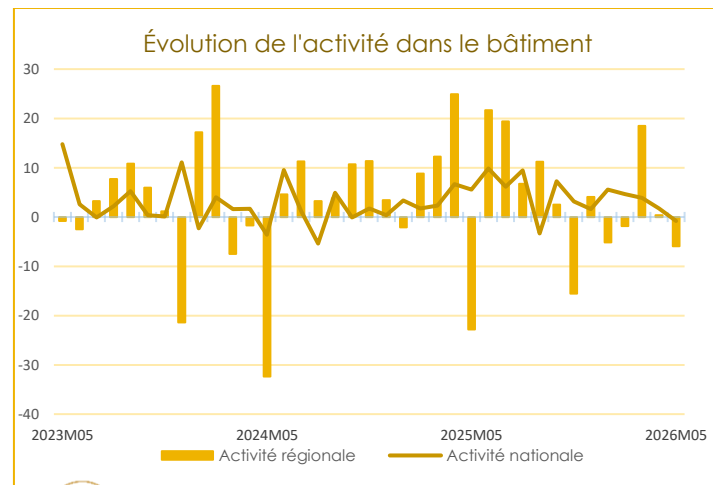
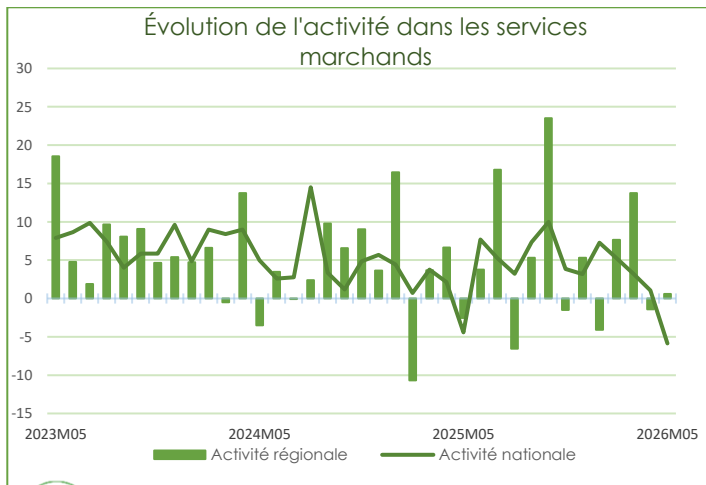
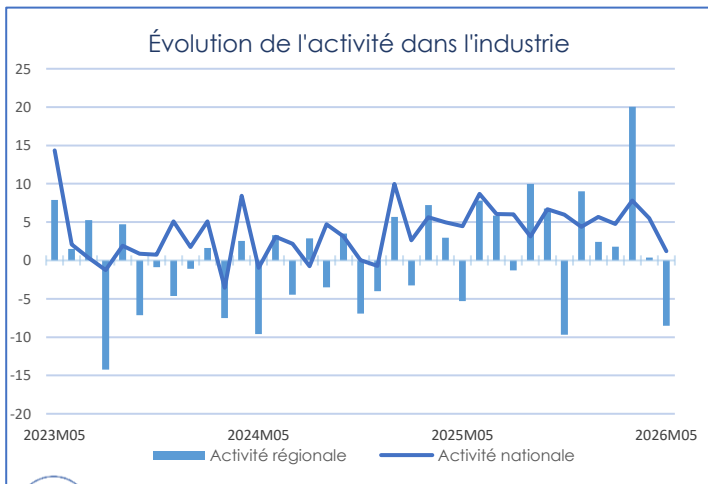
Les chefs d'entreprise anticipent toutefois une amélioration de l'activité en juin dans l'industrie et les services marchands, ainsi qu'une stabilisation dans le bâtiment.

Les carnets de commandes restent perçus comme dégradés dans l'industrie manufacturière. L'incertitude ressentie par les entreprises poursuit son recul après la hausse observée lors du déclenchement du conflit au Moyen-Orient.

Les situations de trésorerie demeurent globalement proches d'un niveau jugé normal, avec toutefois des disparités sectorielles marquées. Les tensions d'approvisionnement restent limitées, tandis que les prix des matières premières et de l'énergie continuent de peser sur les coûts de production. Dans ce contexte, les prix de vente poursuivent leur progression, bien qu'à un rythme moins soutenu qu'en avril.

Sur la base des résultats de l'enquête, complétés par d'autres indicateurs, nous estimons que le PIB resterait stable au deuxième trimestre.

Situation régionale



Source Banque de France

Points Clefs

En mai, la production industrielle régionale se replie conformément aux anticipations exprimées par les chefs d'entreprise le mois dernier. Les carnets de commandes demeurent conformes aux attentes. Les chefs d'entreprise prévoient un rebond de la production en juin.

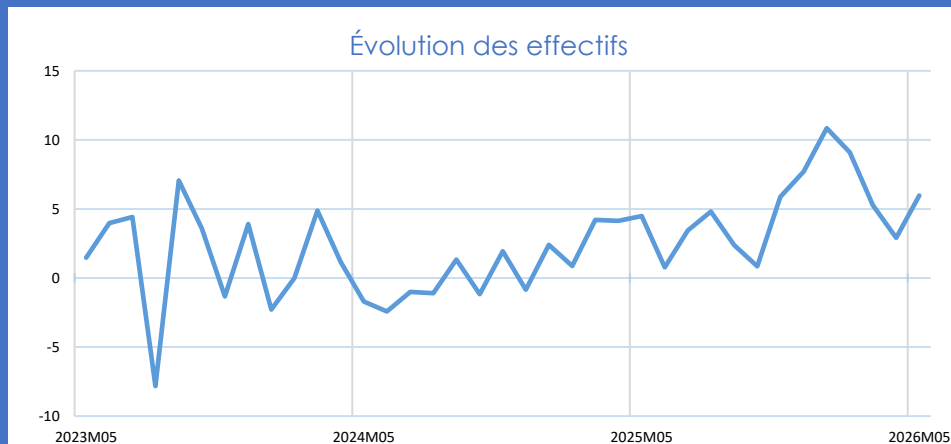
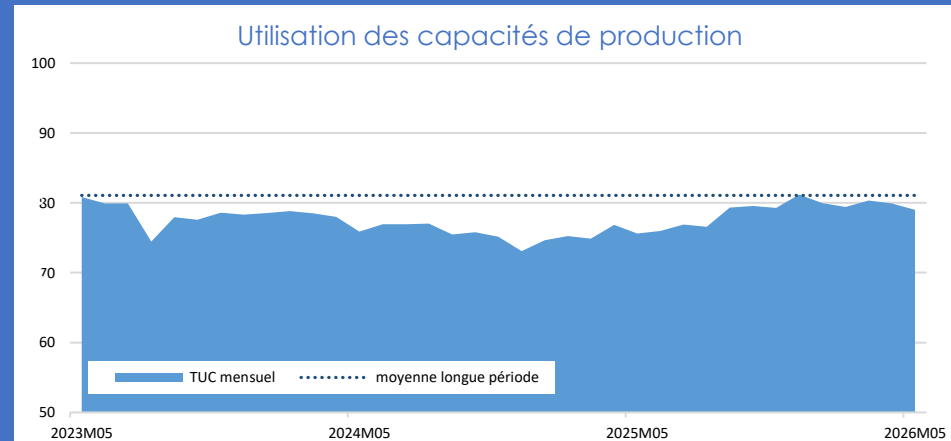
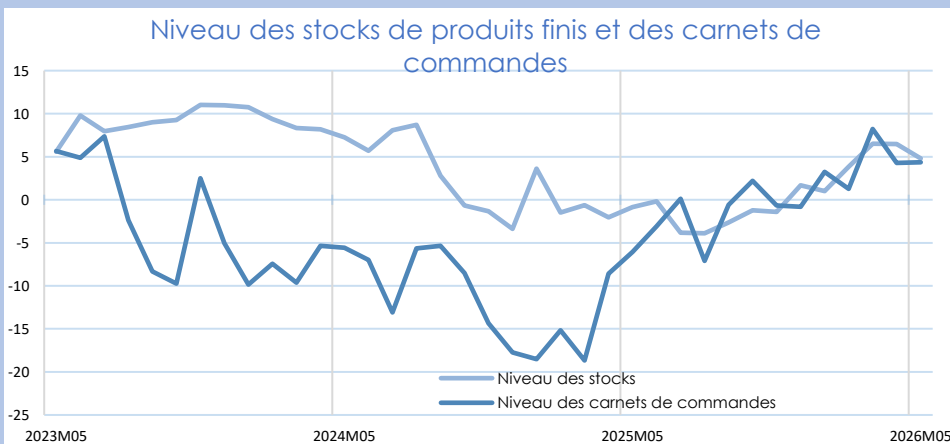
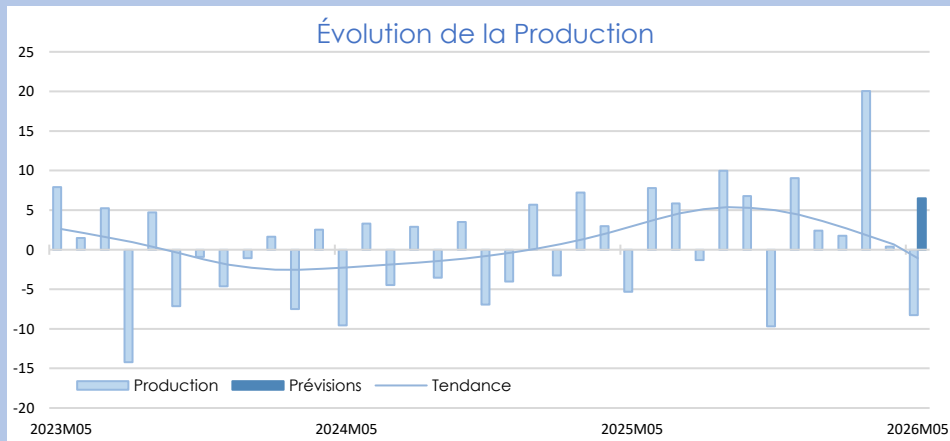
Dans les services marchands, l'activité se stabilise masquant des disparités sectorielles fortes. Les prix sont de nouveau orientés à la hausse. Les effectifs se maintiennent. Les chefs d'entreprise envisagent une progression modérée de l'activité en juin.

Dans le bâtiment, l'activité est en forte baisse dans le gros œuvre alors qu'elle rebondit dans le second œuvre. Les prix des devis sont quasi-stables mais attendus en forte augmentation le mois prochain. Les chefs d'entreprise anticipent une hausse de l'activité en juin.



Synthèse de l'Industrie

En mai, la production industrielle régionale se replie conformément aux anticipations exprimées par les chefs d'entreprise le mois dernier. Les carnets de commandes demeurent conformes aux attentes. Les chefs d'entreprise prévoient un rebond de la production en juin.



INDUSTRIE

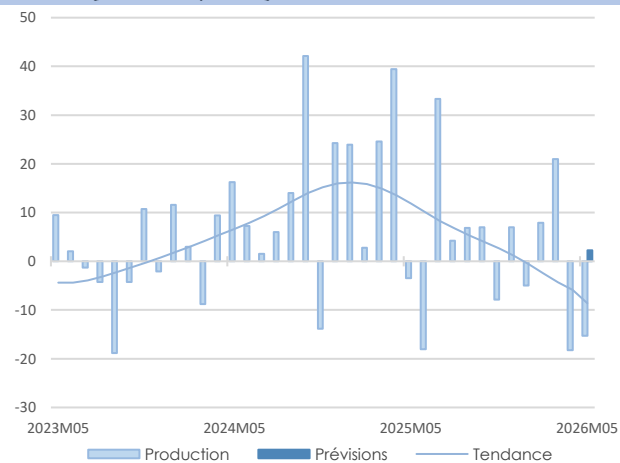
INDUSTRIE

Source Banque de France – INDUSTRIE

GRANDS SECTEURS

21,6%
Part des effectifs dans ceux de l'industrie
(ACOSS 12/2024)

Agroalimentaire



Agroalimentaire

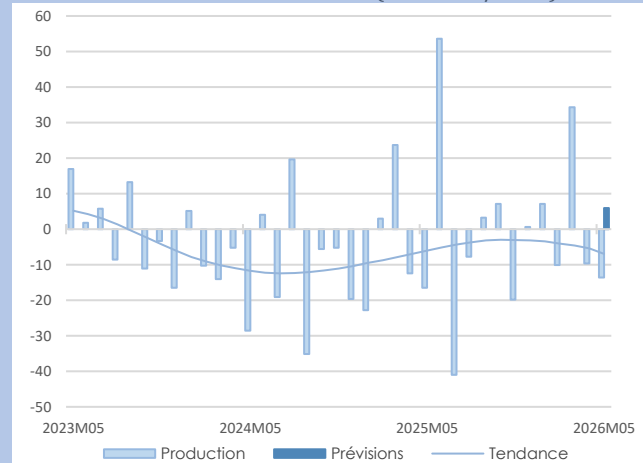
Recul sensible de la production et de la demande, surtout à l'export. Stabilité des effectifs. Forte hausse du prix des intrants, en partie repercutée sur les prix de vente. Trésoreries fragilisées.

Les chefs d'entreprise prévoient une timide reprise de la production en juin.

Production ralentie

Matériel de transport

14,9%
Part des effectifs dans ceux de l'industrie
(ACOSS 12/2024)

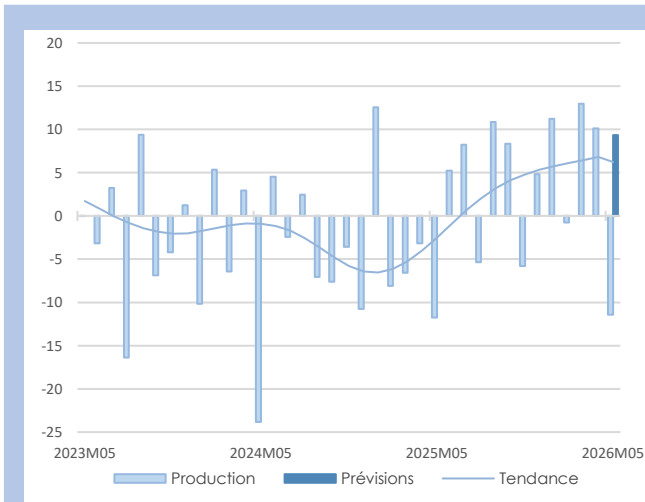


Matériel de transport

Production en baisse. Accélération toutefois de la demande avec un ajustement des effectifs en conséquence. Carnets de commandes globalement très bien garnis masquant des contrastes forts entre les deux filières. Trésoreries satisfaisantes.

Les chefs d'entreprise projettent une légère hausse de la production en juin.

Recrutements actifs



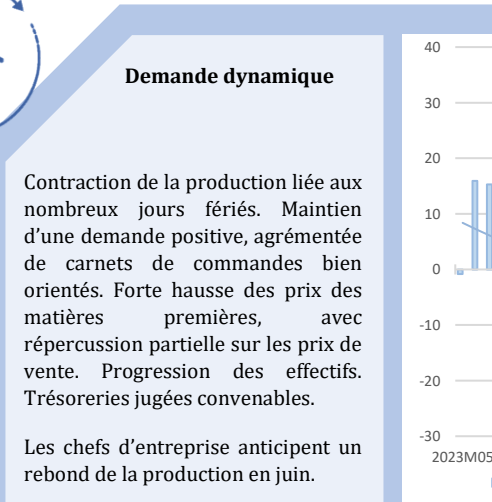
Autres produits industriels

47,1%
Part des effectifs dans ceux de l'industrie
(ACOSS 12/2024)

Prix des matières premières en forte hausse

Net ralentissement de la production en mai. Orientation de la demande variable selon les filières. Prix des produits finis impacté par l'envol du coût des matières premières. Effectifs stabilisés. Trésoreries tendues.

Les chefs d'entreprise envisagent un regain de la production en juin.



Équipements électriques et électroniques, autres machines

16,3%
Part des effectifs dans ceux de l'industrie
(ACOSS 12/2024)

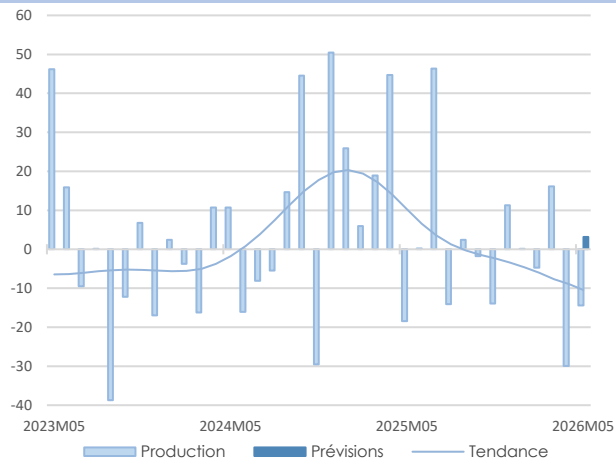
Demande dynamique

Contraction de la production liée aux nombreux jours fériés. Maintien d'une demande positive, agrémentée de carnets de commandes bien orientés. Forte hausse des prix des matières premières, avec répercussion partielle sur les prix de vente. Progression des effectifs. Trésoreries jugées convenables.

Les chefs d'entreprise anticipent un rebond de la production en juin.

38,8%
Part des effectifs dans ceux de l'agroalimentaire (ACOSS 12/2024)

Transformation de la viande



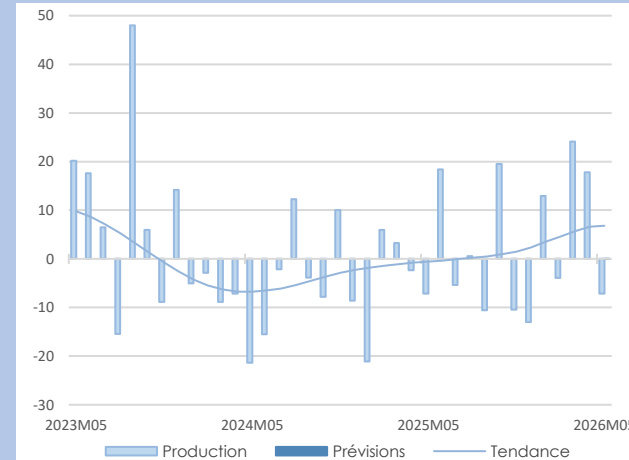
Production et demande en baisse notamment à l'export (météo peu favorable, concurrence européenne). Évolution contrastée des coûts des matières premières (bovin en baisse, porc stable et volaille en hausse) Quelques recrutements, notamment intérimaires. Trésoreries toujours tendues.

Les chefs d'entreprise prévoient un léger regain de la production en juin.

Trésoreries resserrées

Automobile

38,5%
Part des effectifs dans ceux du matériel de transport (ACOSS 12/2024)

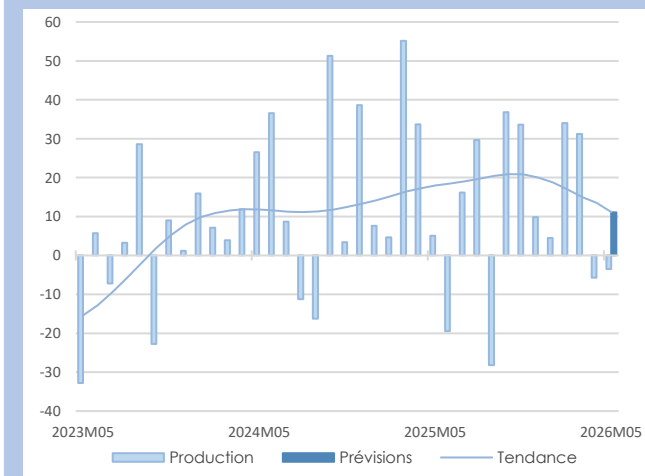


Prises de commandes dynamiques mais production en repli. Carnets de commandes en dessous des attentes. Hausse sensible du prix des matières premières (plastique, huiles). Consolidation des effectifs, portée sur les contrats intérimaires. Trésoreries estimées conformes aux attentes.

Les chefs d'entreprise envisagent une stabilité de la production en juin.

Carnets de commandes insuffisamment garnis

Agroalimentaire



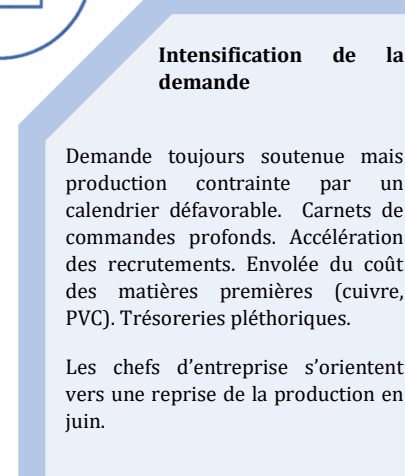
Renforcement des effectifs

Production un peu en retrait, malgré une légère appréciation de la demande. Bondissement des coûts des intrants tels que les emballages plastiques et le transport, sans répercussion sur les tarifs. Recrutements conséquents. Trésoreries restant à un niveau correct.

Les chefs d'entreprise anticipent un rebond de la production en juin.



Matériel de transport



Intensification de la demande

Demande toujours soutenue mais production contrainte par un calendrier défavorable. Carnets de commandes profonds. Accélération des recrutements. Envolée du coût des matières premières (cuivre, PVC). Trésoreries pléthoriques.

Les chefs d'entreprise s'orientent vers une reprise de la production en juin.

21,7%
Part des effectifs dans ceux de l'agroalimentaire (ACOSS 12/2024)

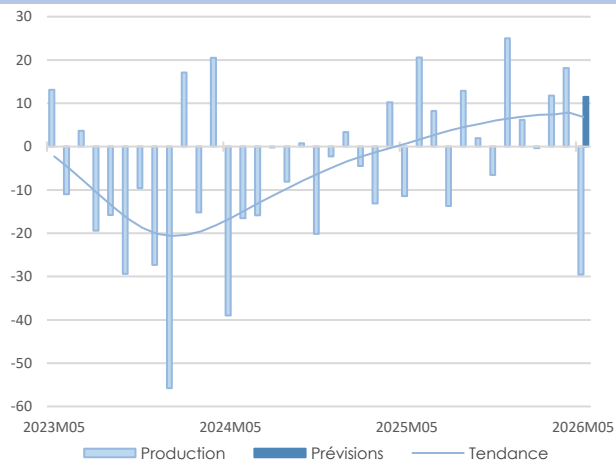
Boulangerie, pâtisserie, pâtes

Autres matériels de transport

61,5%
Part des effectifs dans ceux du matériel de transport (ACOSS 12/2024)

20,5%
Part des effectifs dans ceux des autres produits industriels (ACOSS 12/2024)

Produits en caoutchouc, plastique et autres



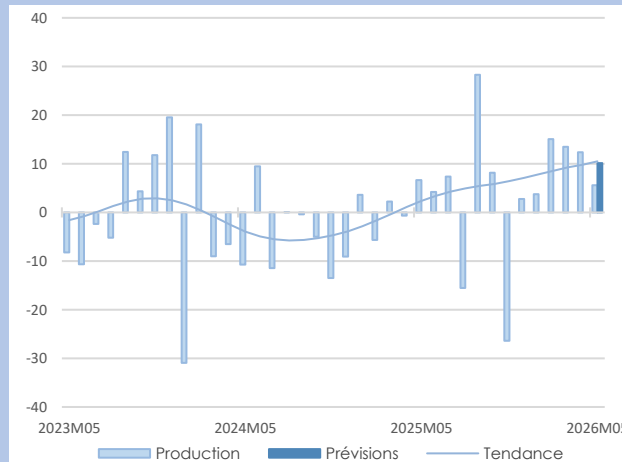
Fort décrochage de la production. Commandes toujours timides et carnets très peu garnis. Prix des matières premières en forte augmentation (celles liées au pétrole mais également aluminium et bois), avec répercussion partielle sur les prix de vente. Trésoreries légèrement tendues.

Les chefs d'entreprise s'attendent à une hausse de la production en juin.

Manque de consistance de la demande

Métallurgie et fabrication de produits métalliques

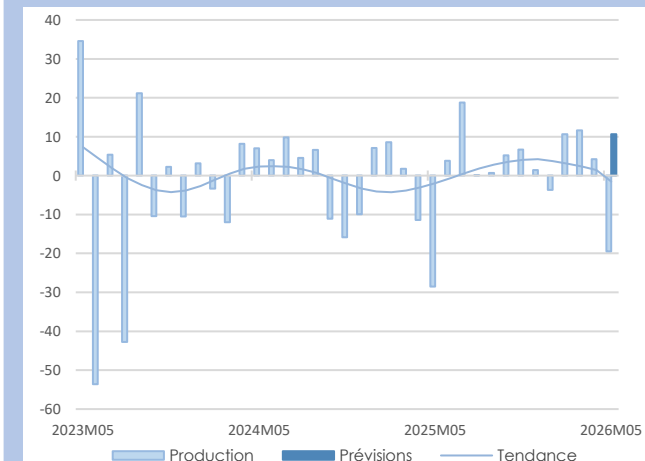
31,6%
Part des effectifs dans ceux des autres produits industriels (ACOSS 12/2024)



Légère appréciation de la production. Demande vigoureuse et carnets de commandes assez bien orientés. Inflation du prix des matières premières. Effectifs quasi-stables et trésoreries estimées à l'attendu.

Les chefs d'entreprise prévoient une nouvelle hausse de la production en juin.

Bonne orientation des carnets



Production en repli

Production très fortement ralentie, impactée par le positionnement des jours fériés. Carnets de commandes trop resserrés et demande peu dynamique. Prix des matières premières encore très affectés à la hausse par le contexte international. Trésoreries en dessous des attentes.

Les chefs d'entreprise comptent sur un rebond de la production en juin.

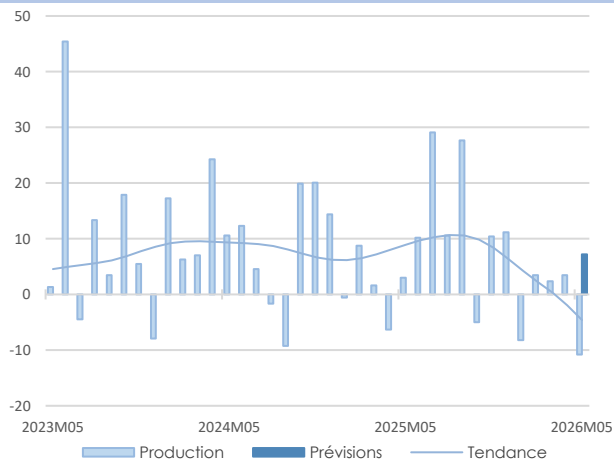
12%
Part des effectifs dans ceux des autres produits industriels (ACOSS 12/2024)

Travail du bois, industrie du papier et imprimerie

Autres produits industriels

23,4%
Part des effectifs dans équipements électriq,
électro et autres machines (ACOSS 12/2024)

Produits informatiques, électroniques, optiques



Repli de la production défavorisée par le calendrier de mai mais carnets de commandes toujours consistants. Progression continue des prix des matières premières, faiblement répercutée sur les prix de vente. Inquiétude sur les difficultés grandissantes d’approvisionnement en composants électroniques. Tensions sur les trésoreries.

Les chefs d’entreprise prévoient un raffermissement de la production en juin.

Carnets de commandes étoffés

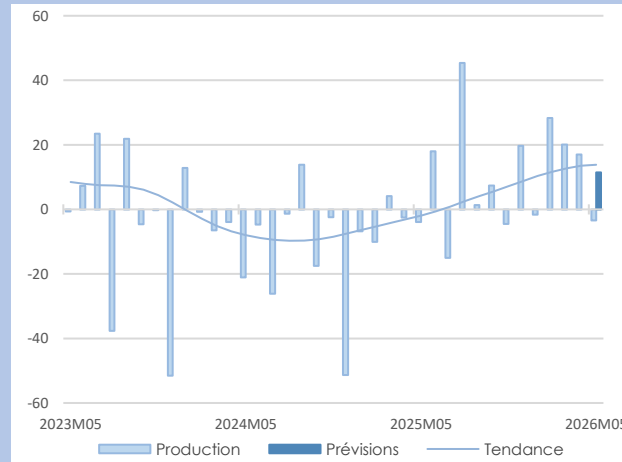
Machines et équipements

51,3%
Part des effectifs dans équipements électriq,
électro et autres machines (ACOSS 12/2024)

Léger fléchissement de la production malgré une demande soutenue. Carnets de commandes convenables. Nouvelle hausse des prix des intrants (plastique, aluminium, inox) largement reportée sur les prix des produits finis. Renforcement des effectifs. Trésoreries satisfaisantes.

Les chefs d’entreprise envisagent une production plus dynamique en juin.

Consolidation des effectifs



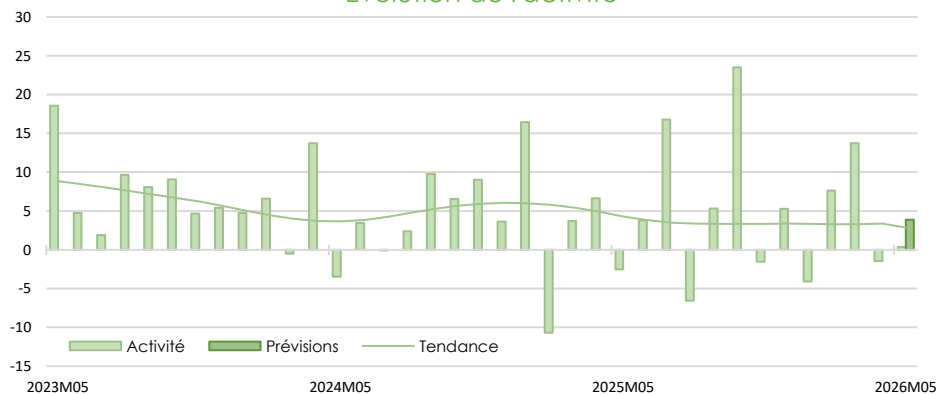
Équipements électriques et électroniques, autres machines



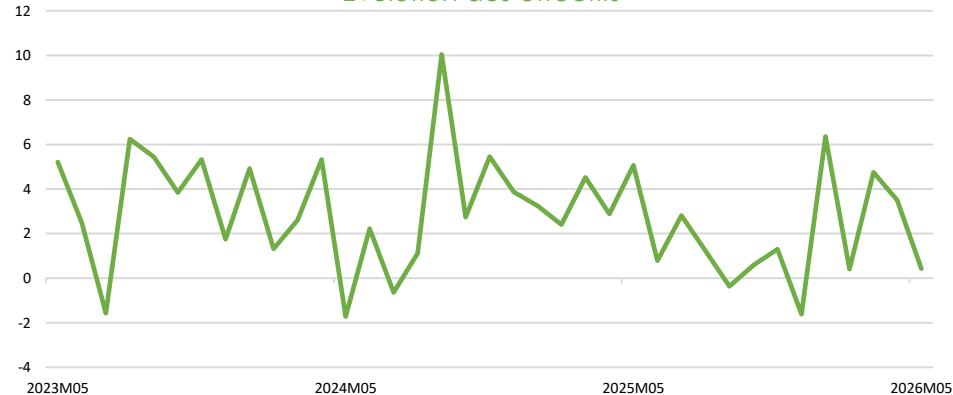
Synthèse des services marchands

Dans les services marchands, l'activité se stabilise masquant des disparités sectorielles fortes. Les prix sont de nouveau orientés à la hausse. Les effectifs se maintiennent. Les chefs d'entreprise envisagent une progression modérée de l'activité en juin.

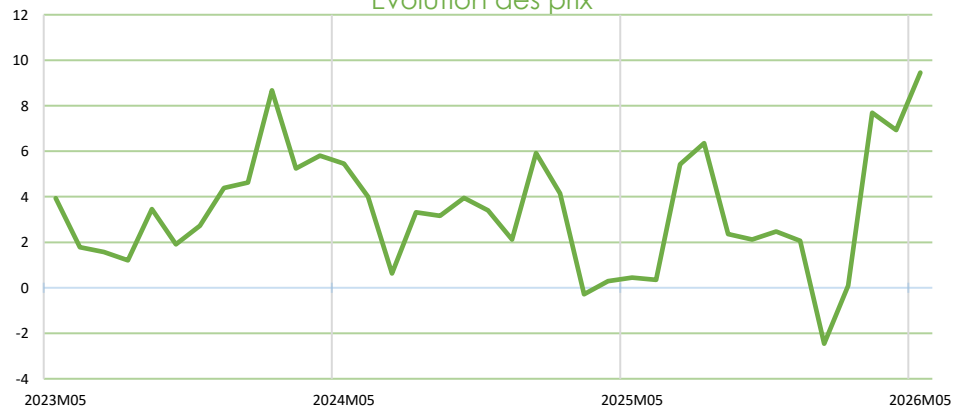
Évolution de l'activité



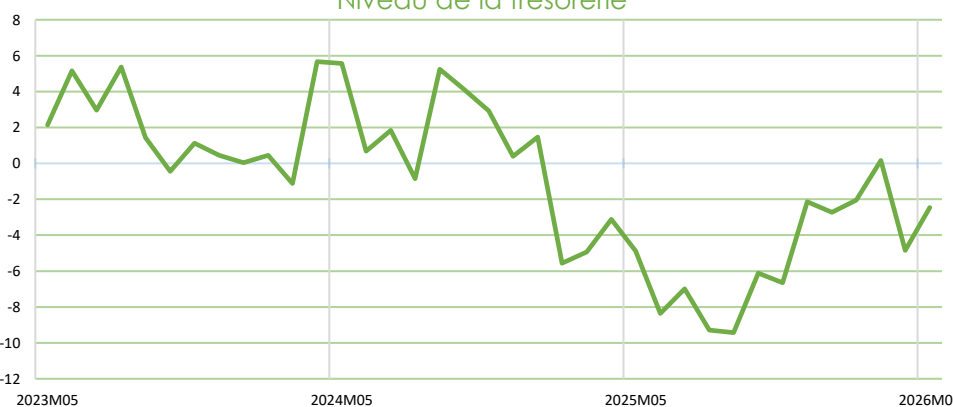
Évolution des effectifs



Évolution des prix



Niveau de la trésorerie



Source Banque de France – SERVICES

SERVICES MARCHANDS

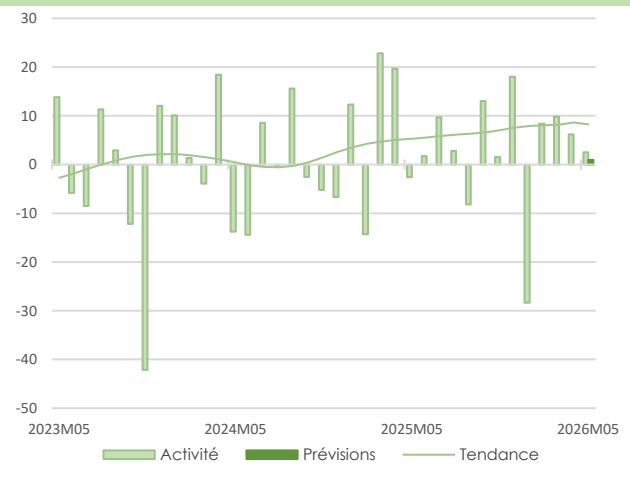
SERVICES MARCHANDS

SERVICES MARCHANDS



19,5%
Part des effectifs dans ceux des services marchands (ACOSS 12/2024)

Transports et entreposage



Modeste augmentation de l'activité, impactée par le positionnement des jours fériés. Flambée des prix liée à la hausse continue des carburants. Trésoreries globalement convenables. Effectifs maintenus.

Les chefs d'entreprise s'attendent à une stabilité de l'activité en juin.

Renchérissement des prix

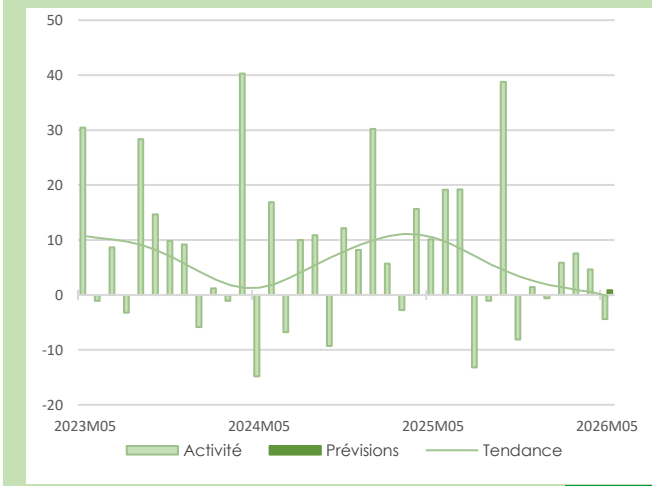
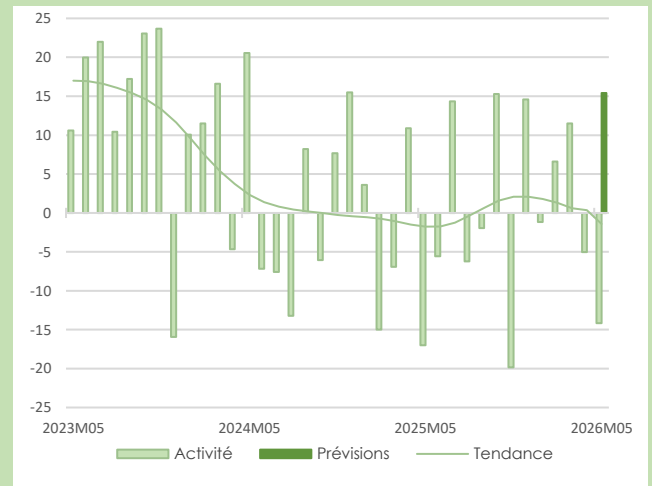
Hébergement et restauration

18,2%
Part des effectifs dans ceux des services marchands (ACOSS 12/2024)

Recul global de l'activité mais des disparités entre les deux filières : florissante dans l'hébergement et en net retrait dans la restauration. Stabilisation des prix. Trésoreries sous tension. Contraction des effectifs, néanmoins attendus à la hausse dès le mois prochain en préparation de la période estivale.

Les chefs d'entreprise anticipent un rebond de l'activité en juin.

Trésoreries insuffisantes



Activités juridiques, comptables, de gestion, architecture, ingénierie, analyse technique

21,4%
Part des effectifs dans ceux des services marchands (ACOSS 12/2024)

Renforcement des effectifs

Fléchissement de l'activité et de la demande, principalement dans l'ingénierie, altérées par le positionnement des jours fériés. Quasi-stabilité des prix. Trésoreries satisfaisantes. Consolidation des effectifs, en particulier dans le conseil de gestion.

Les chefs d'entreprise tablent sur un maintien de l'activité en juin.

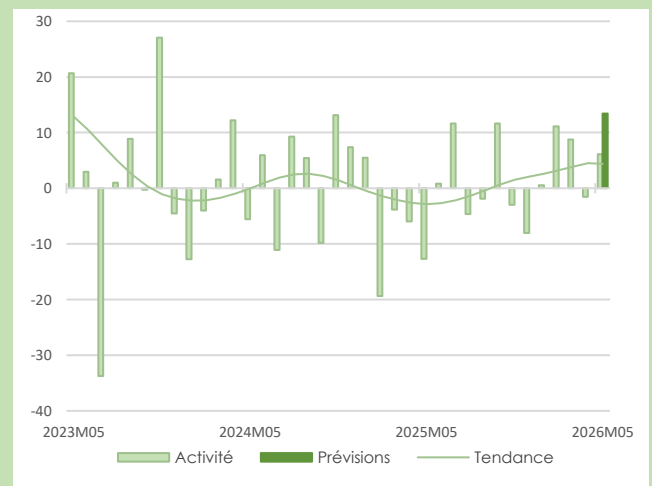
Activité bien orientée

Léger rebond de l'activité. Effectifs stables mais renforts prévus en juin pour faire face à la forte demande attendue, notamment dans la location et le nettoyage industriel. Situation des trésoreries toujours compliquée.

Les chefs d'entreprise envisagent une hausse sensible du niveau d'activité en juin.

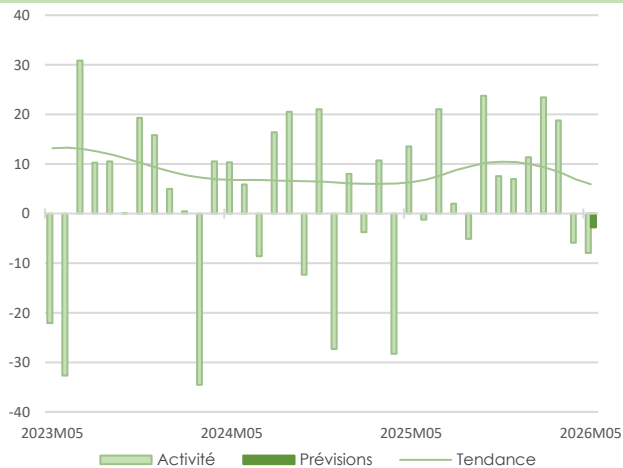
Services administratifs et de soutien

13,6%
Part des effectifs dans ceux des services marchands (ACOSS 12/2024)



4,7%
Part des effectifs dans ceux des services marchands (ACOSS 12/2024)

Réparation automobile



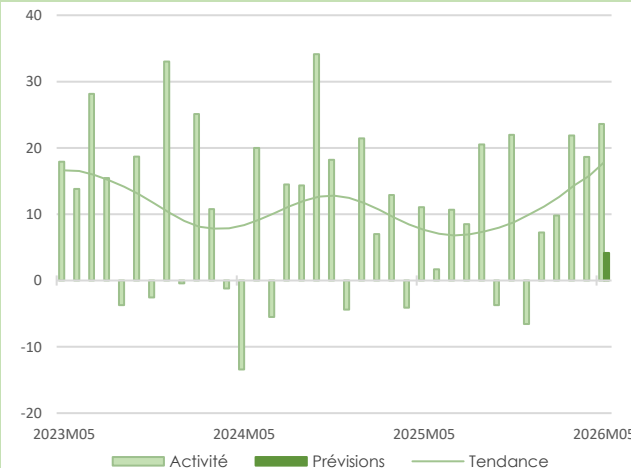
Activité de nouveau en repli, impactée indirectement par la hausse du prix des carburants. Tarifs toujours sur une dynamique haussière. Trésoreries tendues. Difficultés de recrutement persistantes.

Les chefs d'entreprise n'anticipent pas de reprise en juin.

Hausse continue des prix

Information et communication

16,6%
Part des effectifs dans ceux des services marchands (ACOSS 12/2024)



Activité en croissance mais demande ralentie. Stabilisation des prix. Renfort modéré des effectifs. Trésoreries au niveau des attentes.

Les chefs d'entreprise s'orientent vers une progression timide de l'activité en juin.

Ralentissement de la demande

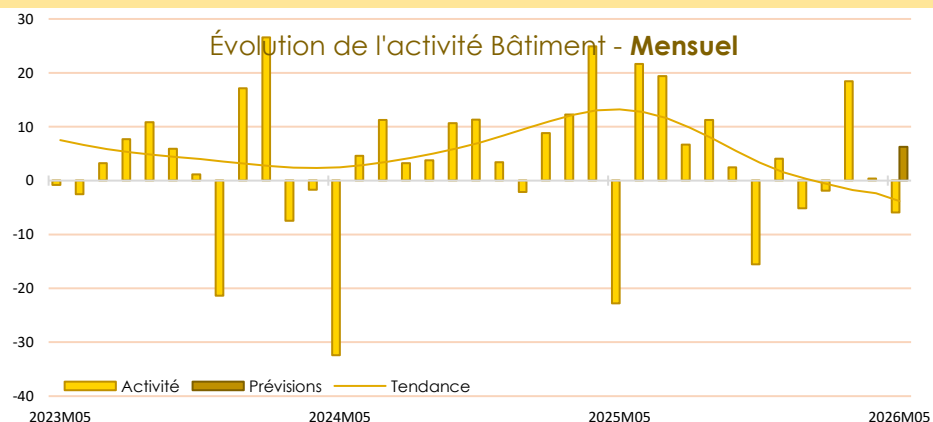
SERVICES MARCHANDS





Synthèse du secteur Bâtiment – Travaux Publics

Dans le bâtiment, l'activité est en forte baisse dans le gros œuvre alors qu'elle rebondit dans le second œuvre. Les prix des devis sont quasi-stables mais attendus en forte augmentation le mois prochain. Les chefs d'entreprise anticipent une hausse de l'activité en juin.



L'activité est globalement en baisse avec des trajectoires opposées en fonction des filières : fort repli dans le gros œuvre et rebond dans le second œuvre.

Les carnets de commandes sont globalement convenables.

Les prix des devis sont en très légère hausse.

Les effectifs sont en baisse dans le gros œuvre et se stabilisent dans le second œuvre.

Les chefs d'entreprise prévoient une progression de l'activité en juin dans les deux filières.

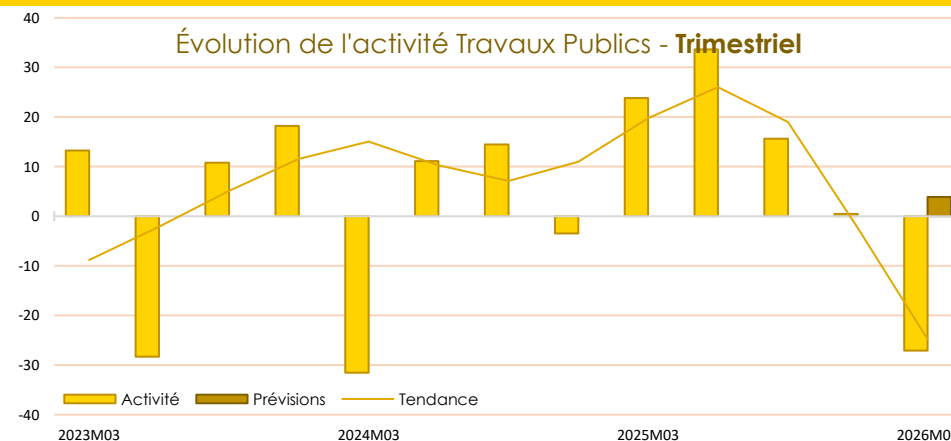
L'activité est en repli marqué au premier trimestre 2026, du fait des fortes intempéries ainsi que du décalage de commandes lié aux élections municipales.

Le niveau des carnets est toujours jugé très en-dessous des attentes.

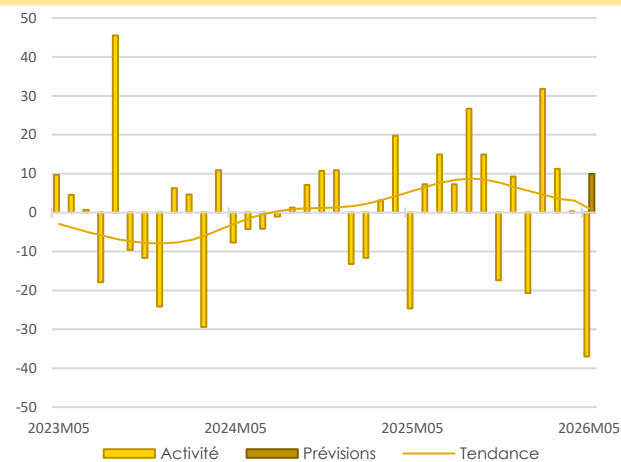
Les effectifs sont en nette baisse avec un moindre recours à l'intérim notamment mais devraient légèrement se renforcer le trimestre prochain.

Le prix des devis est relativement stable par rapport au trimestre précédent, mais l'envolée du cours du pétrole (carburants, prix du bitume) et l'augmentation d'autres matières premières (granulats) devrait générer une forte inflation des prix des devis.

Les chefs d'entreprise s'attendent à un timide regain d'activité au second trimestre.



18%
Part des effectifs dans ceux du BTP (ACOSS 12/2024)



Activité - Gros œuvre

Comme anticipé, activité en fort repli, impactée par le positionnement des jours fériés. Moindre recours aux intérimaires et difficultés persistantes de recrutement.

Les chefs d'entreprise anticipent un rebond de l'activité en juin.

Recul de l'activité

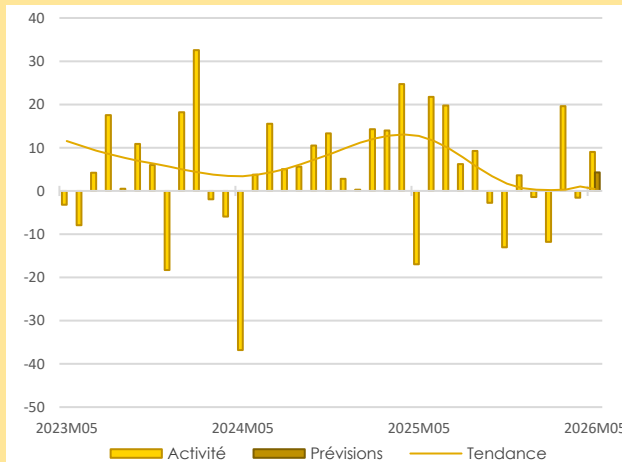
Activité - Second œuvre

Légère reprise de l'activité, portée par la filière de travaux de menuiserie. Pression concurrentielle toujours soulignée. Effectifs stabilisés.

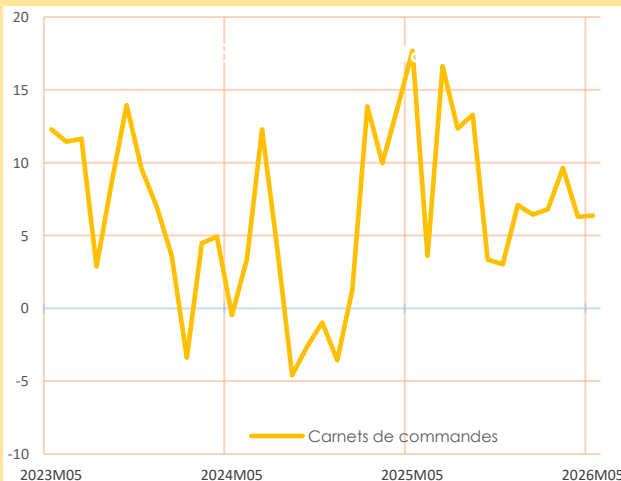
Les chefs d'entreprise envisagent une légère hausse de l'activité en juin.

Rebond limité de l'activité

62,8%
Part des effectifs dans ceux du BTP (ACOSS 12/2024)



BÂTIMENT



Carnets de commandes convenables

Carnets de commandes globalement corrects masquant une situation contrastée : insuffisamment garnis dans le gros œuvre mais bien orientés dans le second œuvre.

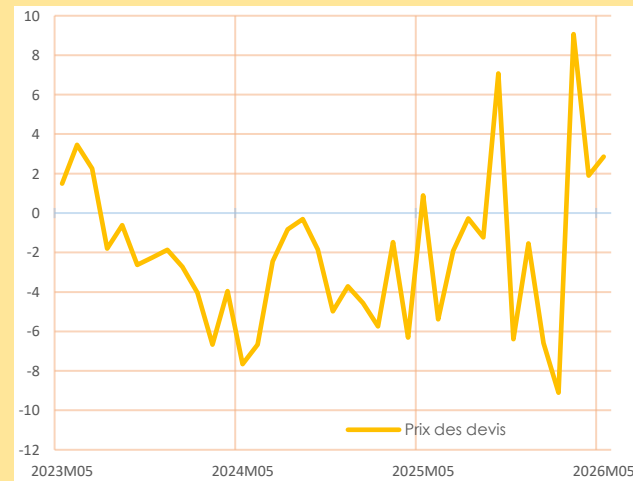
Carnets de commandes - Bâtiment

Stabilité des prix des devis

Ajustements tarifaires limités face à une concurrence considérée comme exigeante.






Les chefs d'entreprise prévoient une forte hausse des prix des devis en juin.

Prix des devis - Bâtiment






Publications de la Banque de France

Catégorie	Titre
 Crédit	Crédits aux particuliers Accès des entreprises au crédit Financement des entreprises Taux d'endettement des ANF – Comparaisons internationales Crédits dans les régions françaises
 Epargne	Taux de rémunération des dépôts bancaires Performance des OPC - France Épargne des ménages Monnaie et concours à l'économie
 Chiffres clés France et étranger	Défaillances d'entreprises
 Conjoncture	Tendances régionales en Pays de la Loire Conjoncture Industrie, services et bâtiment Enquête sur le commerce de détail
 Balance des paiements	Balance des paiements de la France

Banque de France Service des Affaires Régionales

14 rue LA FAYETTE BP 20725 - 44007 - NANTES CEDEX 1

 **02.40.12.32.04**

 **0589-pa2e-ut@banque-france.fr**

Rédacteurs en chef

Alexandre COULOT-BRETTE, Directeur des Affaires Régionales

Sandrine GUÉVEL, Responsable du Pôle Analyse Conjoncturelle Régionale,
Accompagnement des Entreprises et EducFi

Directeur de la publication

Simone KAMYCKI, Directrice Régionale

Ont contribué à la rédaction

Wilfried EVAIN - Brice HARIVEL - Julie HELIES – Julien ROUX

Méthodologie

Enquête réalisée auprès d'environ 470 entreprises et établissements de la région Pays de la Loire sur l'évolution de la conjoncture économique dans les secteurs de l'industrie, des services marchands, du bâtiment et des travaux publics.

Solde d'opinion :

- *Les notations chiffrées, pondérées en fonction des effectifs de chaque entreprise au sein de sa branche, puis par les poids des effectifs respectifs des branches professionnelles au niveau des agrégats, permettent de calculer des valeurs synthétiques moyennes.*
- *Celles-ci donnent une mesure de la différence entre la proportion d'entreprises estimant qu'il y a eu progression ou amélioration et celles qui pensent qu'il y a eu fléchissement ou détérioration. Cette différence s'exprime par un nombre positif ou négatif appelé "solde d'opinions".*
- *Le solde reflète au niveau agrégé les réponses données par les chefs d'entreprise suivant une échelle de notation à sept graduations (trois degrés d'opinion autour de la normale) comprises entre - 200 et + 200.*

Les séries sont révisées mensuellement et prennent en compte les données brutes corrigées des variations saisonnières et des jours ouvrables.

*La **tendance** est une moyenne statistique calculée sur plusieurs mois glissants.*

*Les **effectifs ACOSS** sont les effectifs recensés par l'URSSAF et correspondent « au nombre de salariés inscrits au dernier jour de la période » renseigné dans la Déclaration Sociale Nominative, (DSN) hormis certains salariés comme les intérimaires, les apprentis, les stagiaires...*