

TENDANCES RÉGIONALES

MAI 2026

Période de collecte du 27 mai au 3 juin 2026

La Banque de France exprime ses plus vifs remerciements aux entreprises et établissements de la région Corse qui participent à cette enquête mensuelle sur l'évolution de la conjoncture économique dans les secteurs de l'industrie, des services marchands, du bâtiment et des travaux publics.

INFORMATION : les données graphiques présentées sont indiquées corrigées des variations saisonnières (effets récurrents) pour permettre une comparaison pertinente entre les mois, en isolant la tendance économique réelle.

CONTEXTE NATIONAL	2
SITUATION RÉGIONALE	3
SYNTHÈSE DE L'INDUSTRIE	4
SYNTHÈSE DES SERVICES MARCHANDS	6
SYNTHÈSE DU SECTEUR BÂTIMENT – TRAVAUX PUBLICS	8
PUBLICATIONS DE LA BANQUE DE FRANCE	10
MENTIONS LÉGALES	11

Contexte National

Selon les chefs d'entreprise qui participent à notre enquête (environ 8 500 entreprises ou établissements interrogés entre le 27 mai et le 3 juin), la progression de l'activité ralentit nettement en mai dans l'industrie alors que l'on observe une contraction dans les services marchands et un léger recul dans le bâtiment. Une partie de ce tassement pourrait être liée à un positionnement des jours fériés particulièrement favorable aux ponts cette année, comme l'indiquent de nombreux chefs d'entreprise.

Dans l'industrie, le ralentissement concerne principalement les secteurs confrontés à une demande atone, tandis que les activités liées à la défense et à l'aéronautique restent bien orientées. Dans les services marchands, le repli est quasi généralisé, malgré la bonne tenue de l'hôtellerie-restauration, de l'édition et de certains services aux entreprises. Dans le bâtiment, l'activité reste affectée par la faiblesse persistante de la construction neuve.

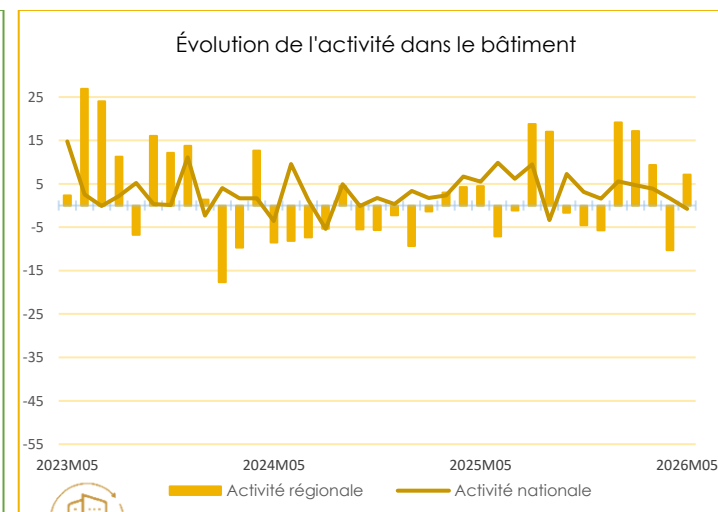
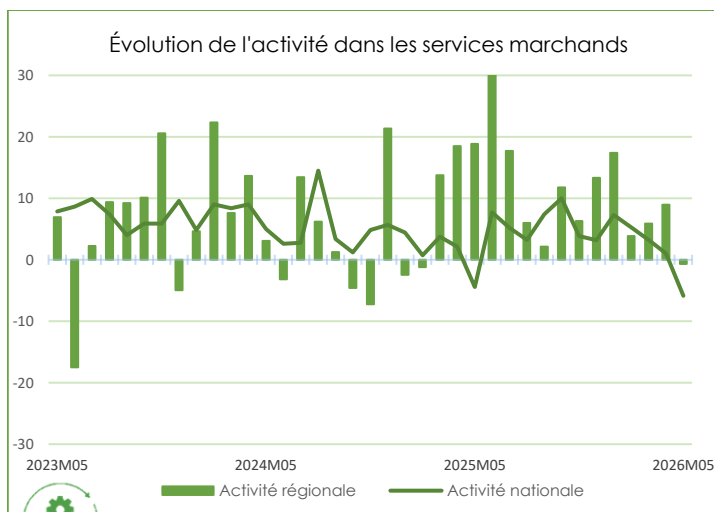
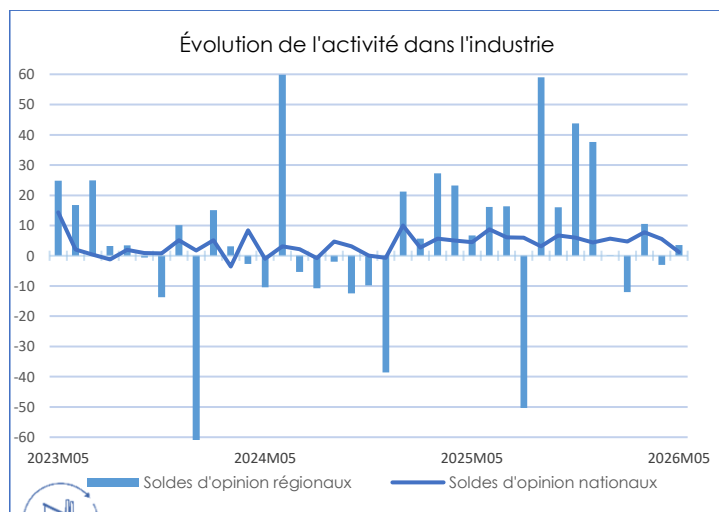
Les chefs d'entreprise anticipent toutefois une amélioration de l'activité en juin dans l'industrie et les services marchands, ainsi qu'une stabilisation dans le bâtiment.

Les carnets de commandes restent perçus comme dégradés dans l'industrie manufacturière. L'incertitude ressentie par les entreprises poursuit son recul après la hausse observée lors du déclenchement du conflit au Moyen-Orient.

Les situations de trésorerie demeurent globalement proches d'un niveau jugé normal, avec toutefois des disparités sectorielles marquées. Les tensions d'approvisionnement restent limitées, tandis que les prix des matières premières et de l'énergie continuent de peser sur les coûts de production. Dans ce contexte, les prix de vente poursuivent leur progression, bien qu'à un rythme moins soutenu qu'en avril.

Sur la base des résultats de l'enquête, complétés par d'autres indicateurs, nous estimons que le PIB resterait stable au deuxième trimestre.

Situation régionale



Source Banque de France

Points Clefs

En mai, la **production industrielle** est stable pour le second mois consécutif mais s'inscrit en progression en cumul annuel. La demande se maintient, avec des carnets de commandes plutôt bien orientés. Les hausses de prix des matières premières se font ponctuellement ressentir. La production de juin devrait être équivalente à celle de mai et ce malgré un contexte géopolitique toujours pesant pour les perspectives économiques.

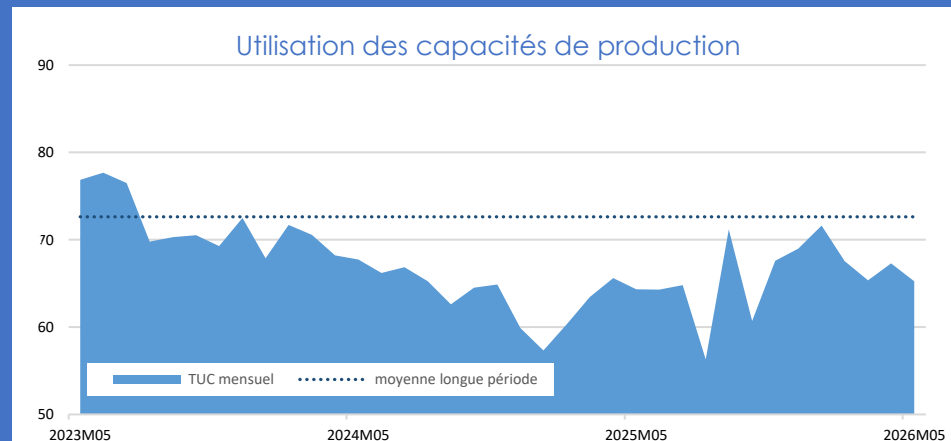
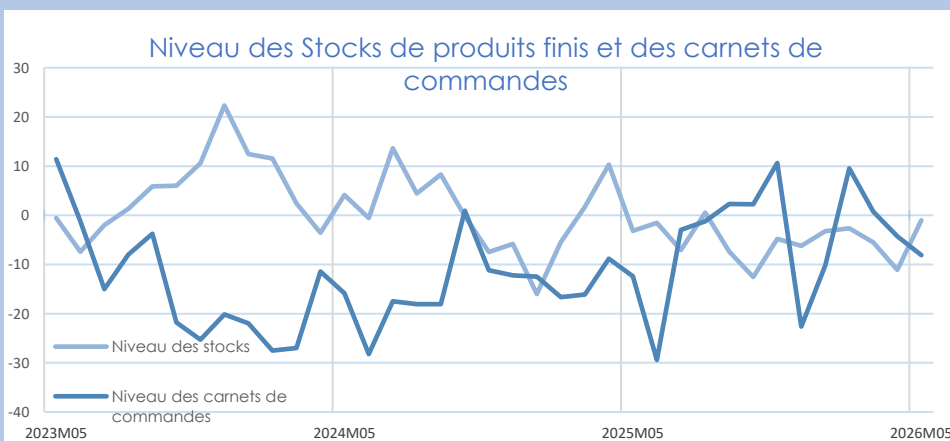
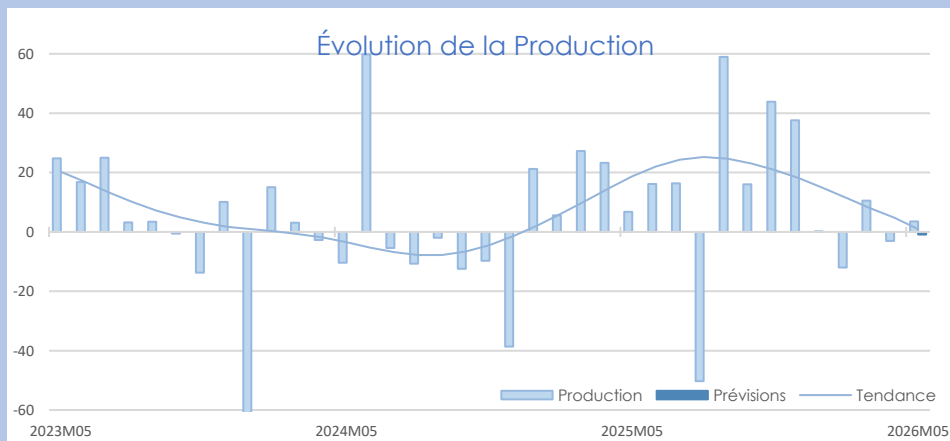
Sur la période, l'activité des **services marchands** s'est maintenue malgré l'impact des jours fériés et évolue positivement sur un an grâce à un début de saison touristique satisfaisant. L'augmentation récente des prix de l'énergie ne s'est majoritairement pas traduite par des hausses tarifaires, hormis pour les entreprises du transport. L'activité devrait augmenter fortement le mois prochain, portée par la saison touristique.

L'activité du **bâtiment** progresse en mai, dans le second œuvre et le gros œuvre. La demande globale reste jugée insatisfaisante et les carnets de commandes offrent une visibilité très limitée aux acteurs. Dans un contexte d'augmentation du prix des matières premières et de forte concurrence, les prix des devis ont pu être légèrement revalorisés. En juin, l'activité devrait augmenter dans le second œuvre et se replier dans le gros œuvre.



Synthèse de l'Industrie

En mai, la **production industrielle** est stable pour le second mois consécutif mais s'inscrit en progression en cumul annuel. La demande se maintient, avec des carnets de commandes plutôt bien orientés. Les hausses de prix des matières premières se font ponctuellement ressentir. La production de juin devrait être équivalente à celle de mai et ce malgré un contexte géopolitique toujours pesant pour les perspectives économiques.



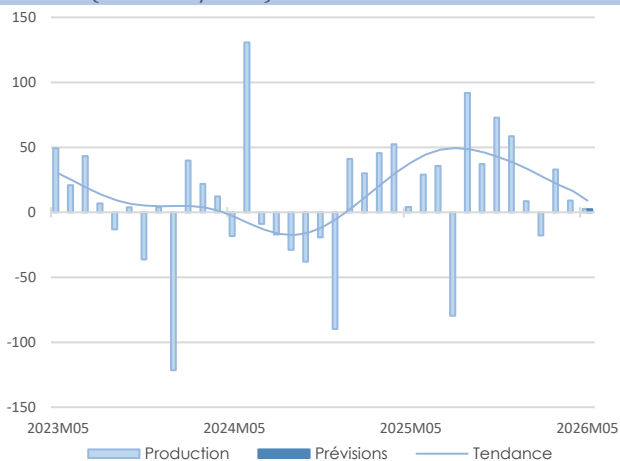
INDUSTRIE

INDUSTRIE

Source Banque de France – INDUSTRIE

17,6%
Part des effectifs dans ceux de l'industrie
(ACOSS 12/2023)

Agroalimentaire



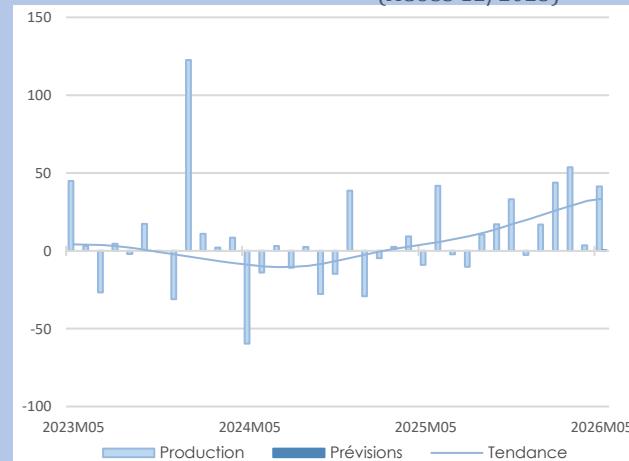
En mai, la production dans l'agroalimentaire se stabilise. La dynamique positive du secteur des boissons compense le léger recul d'activité de la filière des produits laitiers.

Les carnets de commandes sont jugés satisfaisants et s'inscrivent en progression par rapport à l'année dernière.

Selon les acteurs économiques, la production devrait rester stable en juin.

Matériel de transport

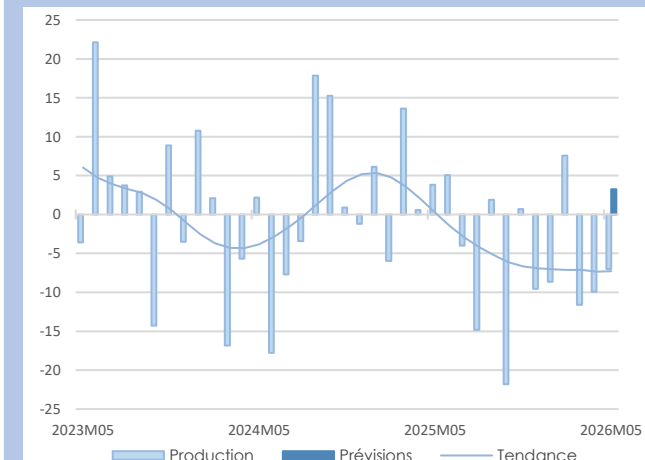
18,8%
Part des effectifs dans ceux de l'industrie
(ACOSS 12/2023)



L'activité enregistre une progression sur le mois de mai. La production du sous-secteur est supérieure à celle de l'année dernière.

Les carnets de commandes ne sont pas impactés par l'actualité internationale et restent très satisfaisants.

Les acteurs économiques anticipent une stagnation de l'activité à un bon niveau pour le mois prochain.



La production est en repli en mai, en raison principalement des faibles niveaux d'activité des industries liées au secteur du bâtiment.

Les difficultés de recrutement sur les métiers spécialisés sont importantes.

Les carnets de commandes restent stables à court terme, mais des incertitudes à long terme demeurent.

L'augmentation du prix de certaines matières premières se confirme, mais n'est pas répercutée entièrement sur le prix des produits finis.

En juin, l'activité devrait se redresser.

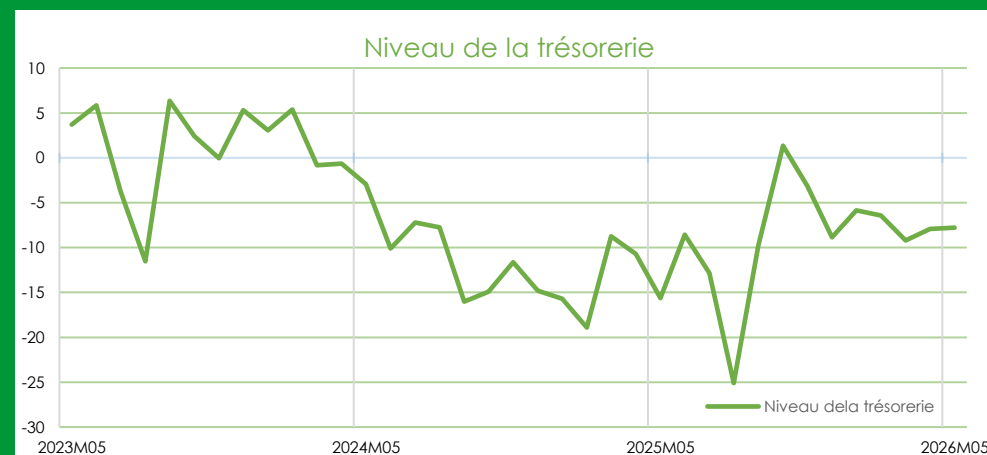
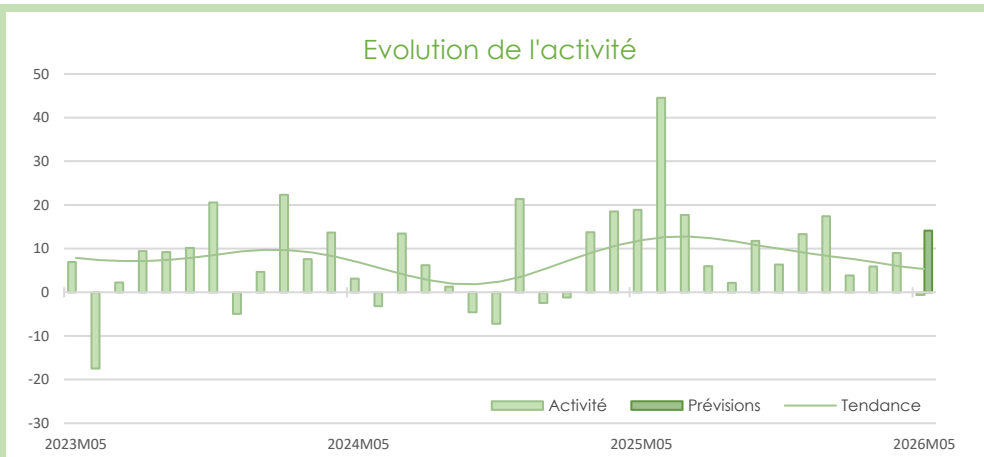
45,5%
Part des effectifs dans ceux de l'industrie
(ACOSS 12/2023)

Autres produits industriels



Synthèse des services marchands

Sur la période, l'activité des **services marchands** s'est maintenue malgré l'impact négatif des jours fériés et évolue positivement sur un an grâce à un début de saison touristique satisfaisant. L'augmentation récente des prix de l'énergie ne s'est majoritairement pas traduite par des hausses tarifaires, hormis pour les entreprises du transport. L'activité devrait augmenter fortement le mois prochain, portée par la saison touristique.



SERVICES MARCHANDS

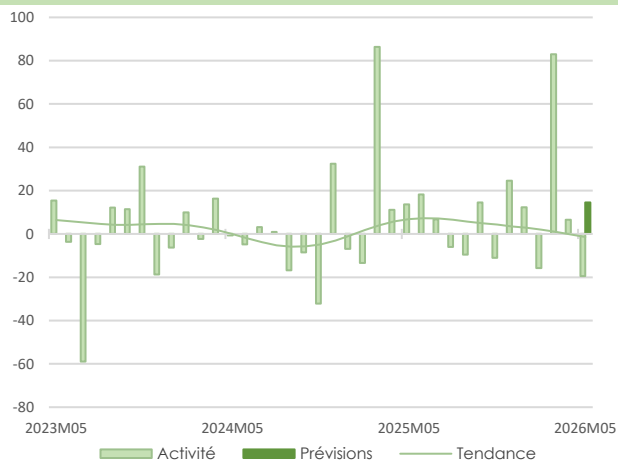
SERVICES MARCHANDS

Source Banque de France – SERVICES

5,2%

Part des effectifs dans ceux des services marchands (ACOSS 12/2023)

Transports et entreposage



En mai, l'activité est en baisse, affectée par un calendrier de jours fériés défavorable. Sur les jours ouvrés, les entreprises ont maintenu un niveau équivalent à l'année dernière, et en progression sur un mois.

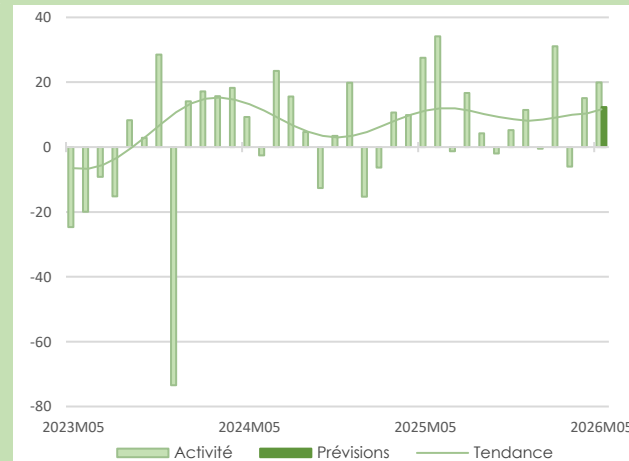
Le prix du carburant s'est stabilisé, mais reste élevé. Les entreprises ont ponctuellement augmenté le prix de leurs prestations pour répercuter ce surcoût.

L'activité devrait progresser le mois prochain grâce à une hausse attendue de la demande.

Hébergement et restauration

21,7%

Part des effectifs dans ceux des services marchands (ACOSS 12/2023)

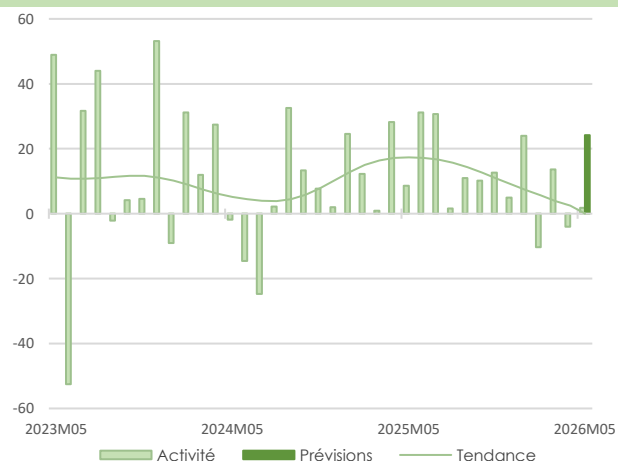


Dans l'**hôtellerie**, l'activité est en hausse sur le mois sous l'effet du démarrage de la saison touristique. L'activité est équivalente à celle de l'année passée, malgré une grande disparité entre établissements.

Pour la **restauration**, la dynamique est similaire à celle de l'hôtellerie. Les jours fériés ont profité à l'activité.

Les établissements constatent un changement dans les habitudes des clients. Ils réservent plus fréquemment « à la dernière minute », rendant la suite de la saison moins prévisible.

Malgré cela, l'activité devrait continuer de progresser en juin, à la faveur des arrivées touristiques.



Pour les **services de location automobile**, l'activité est en progression sur le mois, conformément à l'ouverture de la saison touristique. Le niveau de réservation est équivalent à celui de 2025 sur la période.

L'activité des **services automobiles** s'est dégradée sur le mois, les jours fériés ayant impacté négativement les volumes.

Pour les autres **services spécialisés**, l'activité est légèrement inférieure à celle d'avril, mais le cumul annuel reste supérieur à celui de l'année précédente.

Les dirigeants anticipent une forte augmentation de l'activité en juin pour l'ensemble des acteurs.

42,1%

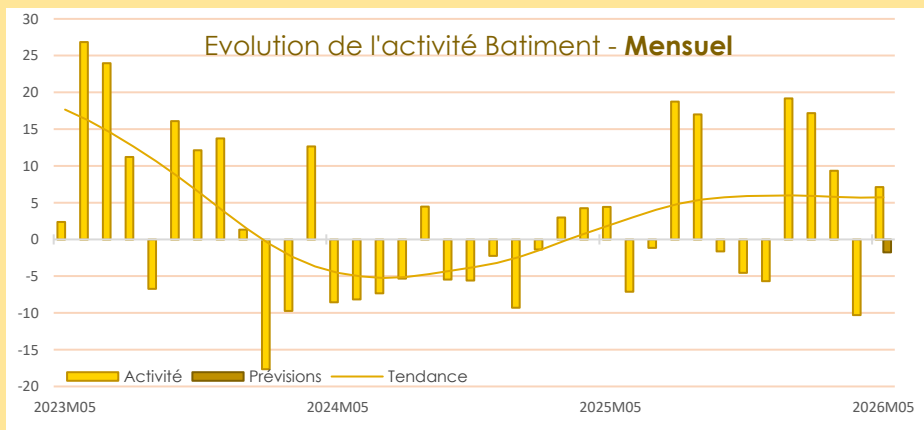
Part des effectifs dans ceux des services marchands (ACOSS 12/2023)

Activités spécialisées scientifiques et techniques



Synthèse du secteur Bâtiment – Travaux Publics

L'activité du **bâtiment** progresse en mai, dans le second œuvre et le gros œuvre. La demande globale reste jugée insatisfaisante et les carnets de commandes offrent une visibilité très limitée aux acteurs. Dans un contexte d'augmentation du prix des matières premières et de forte concurrence, les prix des devis ont pu être légèrement revalorisés. En juin, l'activité devrait augmenter dans le second œuvre et se replier dans le gros œuvre.

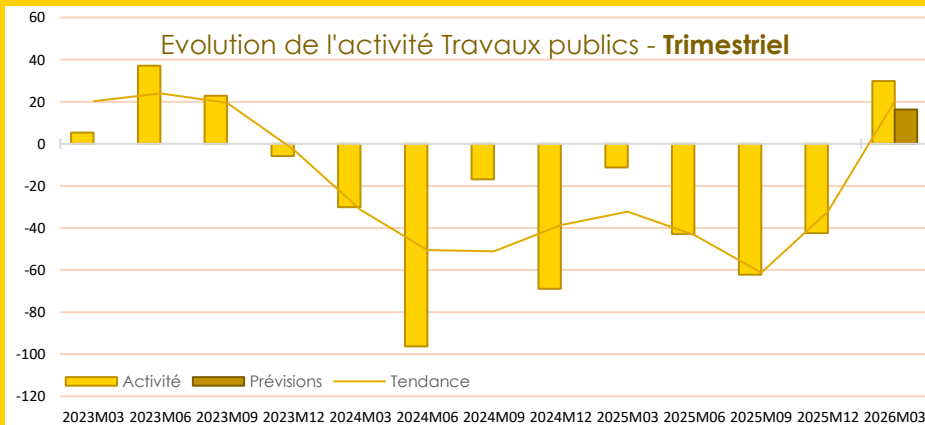


TRAVAUX PUBLICS – Actualisation trimestrielle à fin 03/2026 :

Comme attendu, ce 1er trimestre 2026 n'a pas enregistré d'évolution significative. L'activité reste très inférieure à la normale, avec un rythme qui a encore fléchi avant la période électorale mais pourrait à présent repartir.

L'activité devrait rester stable jusqu'en juin avec l'avancée des chantiers en cours. Les sociétés restent en attente d'un redémarrage de la commande publique.

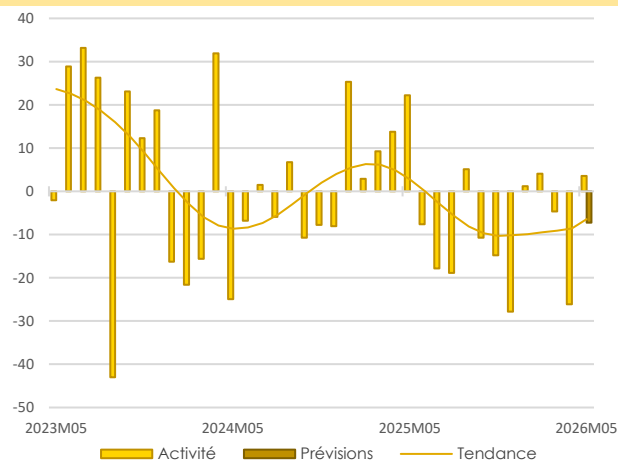
Dans ce contexte économique de faible activité, la concurrence reste néanmoins très vive, démontrant ainsi que l'ajustement de l'offre, tant en quantité qu'en variété, ne s'est pas encore fait.



26,9%

Part des effectifs dans ceux du BTP (ACOSS 12/2023)

Activité - Gros œuvre



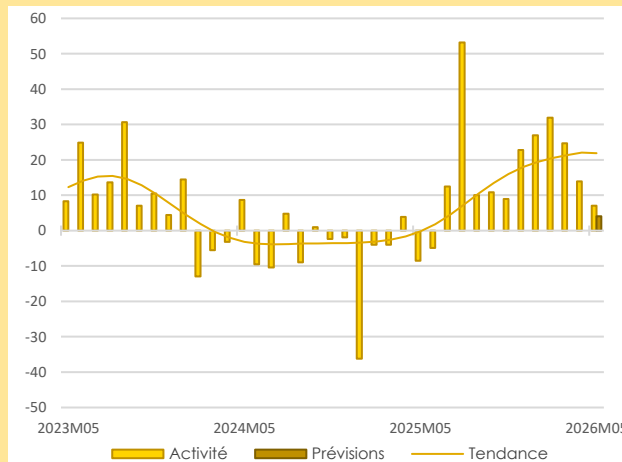
En mai, l'activité dans le gros œuvre est en légère hausse.

Cette progression ne traduit toutefois pas un redressement de l'activité sur l'ensemble du secteur et résulte d'augmentations momentanées de l'activité pour certaines entreprises.

L'activité devrait de nouveau reculer le mois prochain.

Activité - Second œuvre

54,3%
Part des effectifs dans ceux du BTP (ACOSS 12/2023)

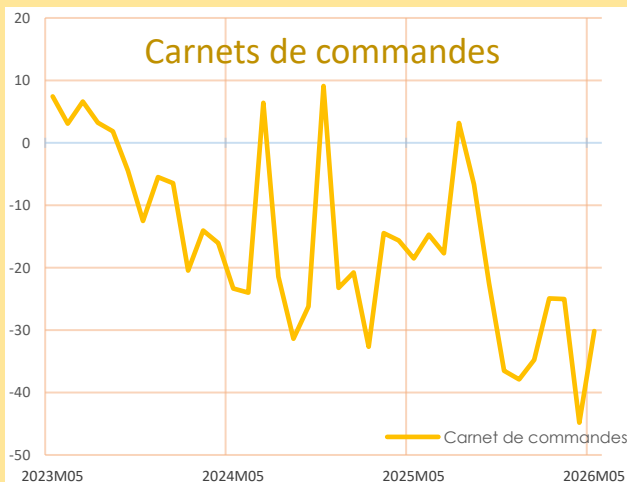


Pour le onzième mois consécutif, l'activité est en hausse dans le second œuvre, principalement tirée par les contrats d'entretien et d'installation d'équipements.

En juin, les dirigeants d'entreprise prévoient une nouvelle et légère augmentation de l'activité.



Carnets de commandes

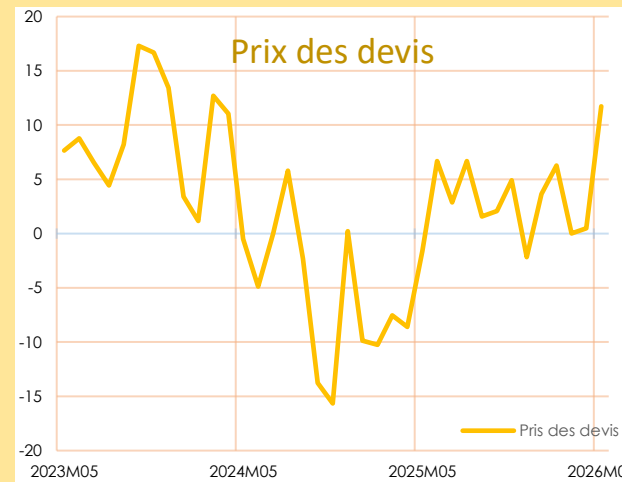


Dans le **gros œuvre**, les carnets de commandes restent trop peu garnis et les prévisions des chefs d'entreprise n'indiquent pas de changement de tendance. La commande publique comme privée est estimée insuffisante.

Pour le **second œuvre**, les carnets de commandes sont stables mais restent jugés insatisfaisants.

Bâtiment

Prix des devis



Le prix des devis est en augmentation sur le mois pour le gros œuvre comme le second œuvre.

Les entreprises ont commencé à répercuter partiellement la hausse du prix des matières premières sur leurs devis. La forte concurrence entre acteurs constitue le principal frein à cet ajustement.

Bâtiment





Publications de la Banque de France

Catégorie	Titre
 Crédit	Crédits aux particuliers Accès des entreprises au crédit Crédits par taille d'entreprises Financement des SNF Taux d'endettement des ANF – Comparaisons internationales Crédits aux sociétés non financières
 Epargne	Taux de rémunération des dépôts bancaires Performance des OPC - France Épargne des ménages Évolutions monétaires France
 Chiffres clés France et étranger	Défaillances d'entreprises Principaux indicateurs économiques et financiers
 Conjoncture	Tendances régionales en Corse Conjoncture Industrie, services et bâtiment Enquête sur le commerce de détail
 Balance des paiements	Balance des paiements de la France

**Banque de France
Service des Affaires Régionales**

8 rue du Sergent Casalonga BP315 - 20177 - AJACCIO CEDEX 1

 **04.95.51.72.68**

 **BDF-Conjoncture-Corse@banque-france.fr**

Rédacteur en chef

Justin LELANDAIS, Responsable du Pôle Études

Directeur de la publication

Jean-Luc CHAUSSIVERT, Directeur Régional

Solde d'opinion :

- *Le solde d'opinion est la somme des opinions positives et négatives données par les chefs d'entreprise, pondérées par l'effectif de l'entreprise et redressées par la valeur ajoutée de chaque secteur.*
- *Il reflète au niveau agrégé les réponses données par les chefs d'entreprise suivant une échelle de notation à sept graduations (trois degrés d'opinion autour de la normale).*
- *Il est exprimé en CVS-CJO, pour Conversion des Variations Saisonnières et Correction des Jours Ouvrables*
- *S'agissant des évolutions, un solde positif indique une phase d'expansion/croissance.*
- *S'agissant des situations et des niveaux, un solde positif révèle une opinion favorable.*

Les séries sont révisées mensuellement et prennent en compte les données brutes corrigées des variations saisonnières et des jours ouvrables.

Tendance :

La tendance est une moyenne statistique calculée sur plusieurs mois glissants (moyenne de longue période).

Effectifs :

*Les effectifs **ACOSS** sont les effectifs recensés par l'URSSAF et correspondent « au nombre de salariés inscrits au dernier jour de la période » renseigné dans la Déclaration Sociale Nominative, DSN) hormis certains salariés comme les intérimaires, les apprentis, les stagiaires...*