

Les défaillances d'entreprises – France • Avril 2026

À fin avril, le nombre de défaillances continue d'augmenter légèrement.

- À fin avril 2026, le nombre de défaillances est de 70 228 en cumul sur les douze derniers mois (cf. graphique 1), toujours en légère augmentation par rapport au chiffre de mars 2026 (69 978 défaillances sur données révisées¹).
- Cette légère augmentation concerne la plupart des tailles d'entreprises et la majorité des secteurs d'activité (cf. tableaux A et B).
- La hausse des défaillances s'explique en partie par une conjoncture dégradée, imputable notamment aux chocs successifs et aux incertitudes accrues qui ont fragilisé la situation financière de certaines entreprises.
- Elle intervient également alors que la population d'entreprises continue de s'accroître. Selon l'INSEE, plus de 1,2 million d'entreprises ont été créées à fin avril 2026 sur 12 mois glissant, en hausse de 9,3 % par rapport au cumul 12 mois arrêté à fin avril 2025.

Pour en savoir plus : les données sur les créations d'entreprises sont diffusées par l'INSEE, notamment [Créations d'entreprises | Insee](#)

A – Les défaillances d'entreprises par secteur d'activité

Défaillances en nombre d'unités légales, glissement en %

Cumul 12 derniers mois^a (données brutes)

	Moy. 2010-2019	Mars 26	Mars 26 /Mars 25	Mars 26 /2010-2019	Avr. 25	Avr. 26	Avr. 26 /Avr. 25	Avr. 26 /2010-2019
Agriculture, sylviculture et pêche (AZ)	1 359	1 742	16,4 %	28,2 %	1 485	1 740	17,2 %	28,0 %
Industrie (BE)	4 442	4 479	5,6 %	0,8 %	4 282	4 465	4,3 %	0,5 %
Construction (FZ)	14 684	14 567	-1,6 %	-0,8 %	14 893	14 607	-1,9 %	-0,5 %
Commerce ; réparation automobile (G)	13 071	14 050	3,0 %	7,5 %	13 867	13 953	0,6 %	6,7 %
Transports et entreposage (H)	1 902	3 294	9,6 %	73,2 %	3 034	3 292	8,5 %	73,1 %
Hébergement et restauration (I)	7 374	9 466	7,2 %	28,4 %	8 893	9 518	7,0 %	29,1 %
Information et communication (JZ)	1 480	2 121	3,0 %	43,3 %	2 090	2 127	1,8 %	43,7 %
Activités financières et d'assurance (KZ)	1 150	1 692	2,4 %	47,1 %	1 659	1 694	2,1 %	47,3 %
Activités immobilières (LZ)	1 984	2 565	1,3 %	29,3 %	2 512	2 603	3,6 %	31,2 %
Conseils et services aux entreprises (MN)	6 379	8 798	8,6 %	37,9 %	8 169	8 927	9,3 %	39,9 %
Enseignement, santé, action sociale et service aux ménages (P à S)	5 311	7 044	15,6 %	32,6 %	6 144	7 133	16,1 %	34,3 %
Ensemble^b	59 342	69 978	5,1 %	17,9 %	67 137	70 228	4,6 %	18,3 %

Source : Banque de France – Base Fiben. Données disponibles début juin 2026.

Calcul : Banque de France – Direction des Entreprises – Observatoire des Entreprises.

^a Cumul des douze derniers mois comparé au cumul des mêmes mois un an auparavant et à la moyenne 2010-2019.

^b La ligne « Ensemble » comprend des unités légales dont le secteur d'activité n'est pas connu.

¹ Pour rappel, les données sont révisées mensuellement avec des enregistrements de jugement communiqués plus tardivement.

B – Les défaillances d'entreprises par taille

Défaillances en nombre d'unités légales, glissement en %

Cumul 12 derniers mois^a (données brutes)

	Moy. 2010-2019	Mars 26	Mars 26 / Mars 25	Mars 26 / 2010-2019	Avr. 25	Avr. 26	Avr. 26 / Avr. 25	Avr. 26 / 2010-2019
PME, dont	59 309	69 910	5,1 %	17,9 %	67 078	70 157	4,6 %	18,3 %
Microentreprises et taille indéterminée	56 059	64 378	4,7 %	14,8 %	61 946	64 625	4,3 %	15,3 %
Très petites entreprises	2 011	3 489	11,5 %	73,5 %	3 183	3 475	9,2 %	72,8 %
Petites entreprises	910	1 527	6,6 %	67,8 %	1 452	1 531	5,4 %	68,2 %
Moyennes entreprises	329	516	7,1 %	56,8 %	497	526	5,8 %	59,9 %
ETI-GE	33	68	15,3 %	106,1 %	59	71	20,3 %	115,2 %
Ensemble	59 342	69 978	5,1 %	17,9 %	67 137	70 228	4,6 %	18,3 %

Source : Banque de France – Base Fiben. Données disponibles début juin 2026.

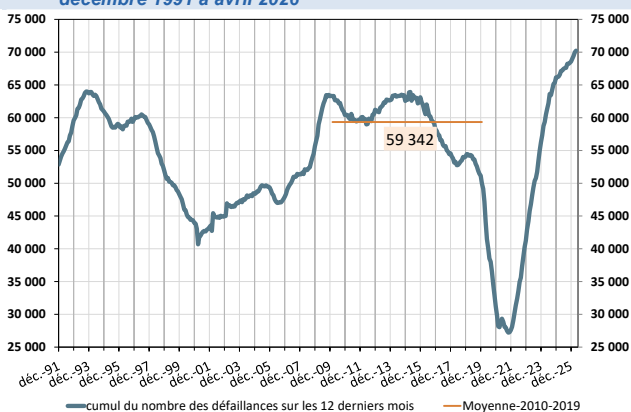
Calcul : Banque de France – Direction des Entreprises – Observatoire des Entreprises.

^a Cumul des douze derniers mois comparé au cumul des mêmes mois un an auparavant et à la moyenne 2010-2019.

C – Évolution des défaillances d'entreprises

1 – Nombre de défaillances

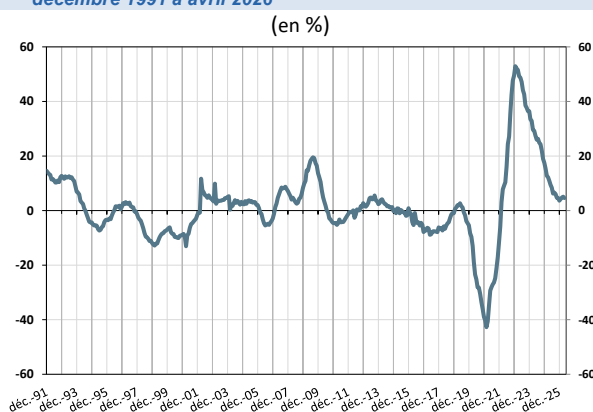
Cumul sur les douze derniers mois
décembre 1991 à avril 2026



Note : La courbe orange représente la valeur moyenne du nombre de défaillances cumulé sur douze mois observés mensuellement entre janvier 2010 et décembre 2019.

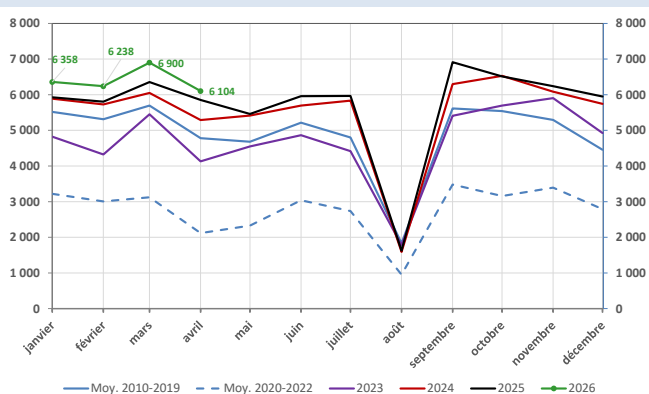
2 – Évolution du nombre de défaillances

Glissement annuel du cumul sur douze mois
décembre 1991 à avril 2026



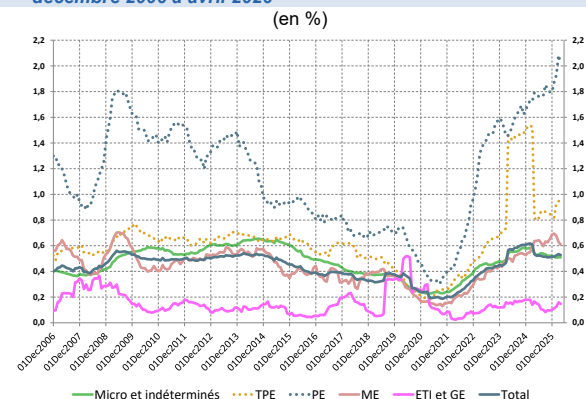
3 – Nombre mensuel de défaillances

Moyenne 2010-2019, Moyenne 2020-2022 et janvier 2023 à avril 2026



4 – Poids des défaillances des entreprises non financières en termes d'encours de crédit

Cumul sur les douze derniers mois
décembre 2006 à avril 2026



Note : la hausse du poids des encours en défaillance sur douze mois pour la catégorie TPE observée entre avril 2024 et mars 2025 se résorbe en avril 2025 du fait de la sortie d'une unité légale défaillante en avril 2024, classée dans cette catégorie TPE du fait de son faible effectif.

Source : Banque de France, Direction des Entreprises, données disponibles début juin 2026.