



## Communiqué de presse

1<sup>er</sup> juin 2026

### Évolutions monétaires dans la zone euro : avril 2026

- Le taux de croissance annuel de l'[agrégat monétaire large M3](#) est ressorti en baisse à 2,7 % en avril 2026, contre 3,2 % en mars
- Le taux de croissance annuel de l'[agrégat monétaire étroit M1](#), qui inclut les billets et pièces en circulation et les dépôts à vue, a diminué, revenant de 4,7 % en mars à 3,8 % en avril (4,6 % avant révision)
- Le taux de croissance annuel des [prêts aux ménages, en données corrigées](#), s'est établi à 3,0 % en avril, sans changement par rapport au mois précédent
- Le taux de croissance annuel des [prêts aux sociétés non financières, en données corrigées](#), a augmenté, ressortant à 3,4 % en avril, après 3,2 % en mars

### Composantes de l'agrégat monétaire large M3

Le taux de croissance annuel de l'agrégat monétaire large M3 est ressorti en baisse, à 2,7 % en avril 2026, après 3,2 % en mars, s'établissant en moyenne à 3,0 % au cours de la période de trois mois s'achevant en avril. Les [composantes de M3](#) ont présenté les évolutions suivantes. Le taux de croissance annuel de l'agrégat étroit M1, qui inclut les billets et pièces en circulation et les dépôts à vue, a diminué, revenant à 3,8 % en avril, après 4,7 % en mars. Le taux de croissance annuel des dépôts à court terme autres que les dépôts à vue (M2 – M1) s'est inscrit en hausse, à 0,8 % en avril après – 0,1 % en mars. Le taux de croissance annuel des instruments négociables (M3-M2) est revenu à 1,1 % en avril, après 4,2 % en mars.

#### Banque centrale européenne

Direction générale Communication

Sonnemannstrasse 20, 60314 Frankfurt am Main, Allemagne

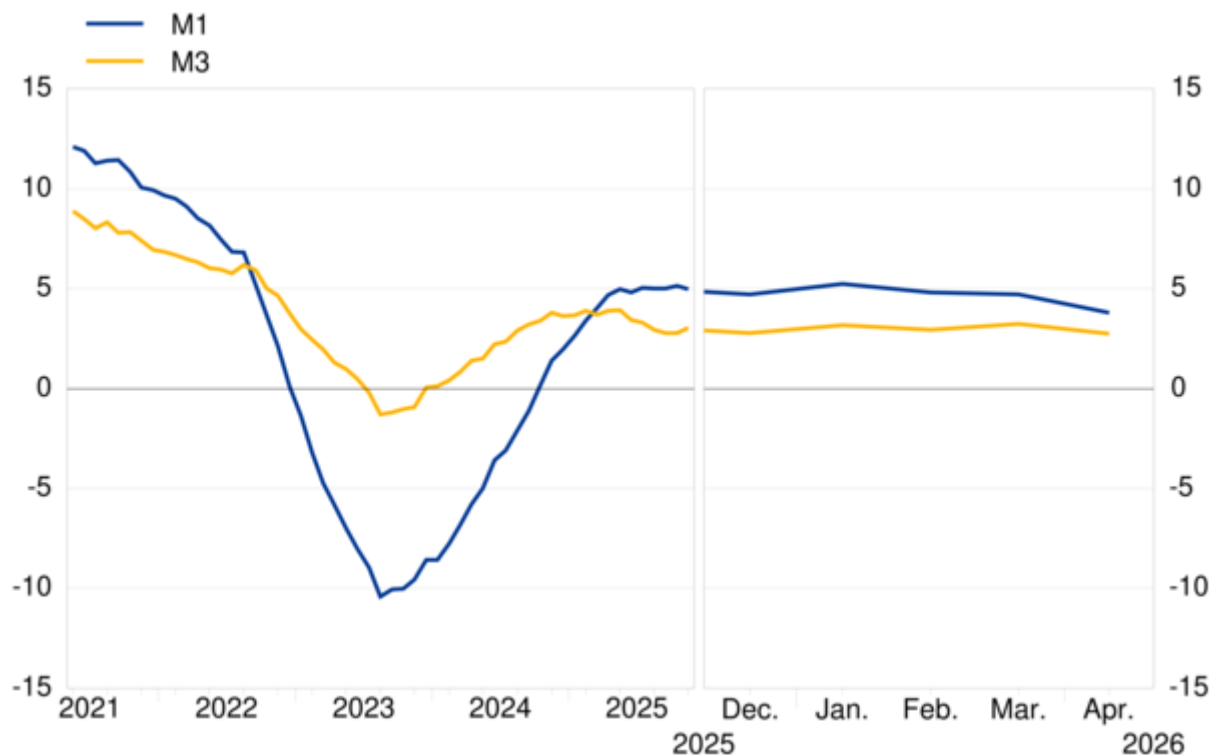
Tél. : +49 69 1344 7455, courriel : [media@ecb.europa.eu](mailto:media@ecb.europa.eu), internet : [www.ecb.europa.eu](http://www.ecb.europa.eu)

Reproduction autorisée en citant la source

Traduction : Banque de France

## Graphique 1 Agrégats monétaires

(taux de croissance annuels)



### [Données relatives aux agrégats monétaires](#)

S'agissant des [contributions des composantes à la croissance annuelle de M3](#), l'agrégat étroit M1 a contribué pour 2,4 points de pourcentage (après 3,0 points de pourcentage en mars), les dépôts à court terme autres que les dépôts à vue (M2 – M1) pour 0,3 point de pourcentage (après 0,0 point de pourcentage) et les instruments négociables (M3 – M2) pour 0,1 point de pourcentage (après 0,3 point de pourcentage).

Parmi les secteurs détenteurs de [dépôts inclus dans M3](#), le taux de croissance annuel des dépôts des ménages est ressorti à 2,9 % en avril, sans changement par rapport au mois précédent, tandis que celui des dépôts des sociétés non financières a diminué pour revenir à 3,8 % en avril après 4,2 % en mars. Enfin, le taux de croissance annuel des dépôts des fonds d'investissement non-monétaires est revenu à – 5,7 % en avril, après 3,1 % en mars.

**Banque centrale européenne**  
Direction générale Communication  
Sonnenmannstrasse 20, 60314 Frankfurt am Main, Allemagne  
Tél. : +49 69 1344 7455, courriel : [media@ecb.europa.eu](mailto:media@ecb.europa.eu), internet : [www.ecb.europa.eu](http://www.ecb.europa.eu)

Reproduction autorisée en citant la source  
Traduction : Banque de France

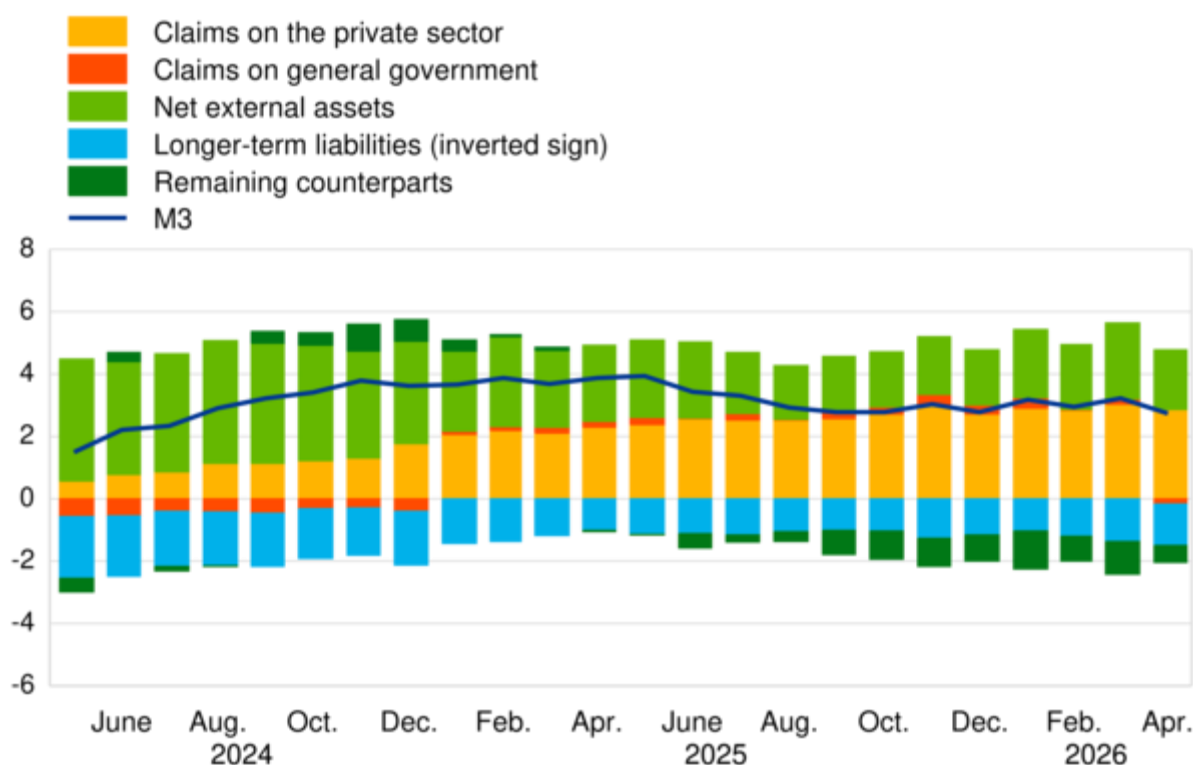
## Contreparties de l'agrégat monétaire large M3

Traduisant les évolutions des postes du bilan consolidé des institutions financières monétaires (IFM) autres que M3 ([contreparties de M3](#)), le taux de croissance annuel de M3 en avril 2026 peut être décomposé de la façon suivante : les créances sur le secteur privé ont contribué pour 2,9 points de pourcentage (après 3,0 points de pourcentage en mars), la position extérieure nette pour 1,9 points de pourcentage (après 2,5 points de pourcentage), les créances sur les administrations publiques pour – 0,2 point de pourcentage (après 0,2 point de pourcentage), les engagements financiers à long terme pour – 1,3 point de pourcentage (après – 1,4 point de pourcentage) et les autres contreparties de M3 pour – 0,6 point de pourcentage (après – 1,1 point de pourcentage).

### Graphique 2

Contributions des contreparties de M3 au taux de croissance annuel de M3

(en points de pourcentage)



[Données relatives aux contributions des contreparties de M3 au taux de croissance annuel de M3](#)

#### Banque centrale européenne

Direction générale Communication

Sonnemannstrasse 20, 60314 Frankfurt am Main, Allemagne

Tél. : +49 69 1344 7455, courriel : [media@ecb.europa.eu](mailto:media@ecb.europa.eu), internet : [www.ecb.europa.eu](http://www.ecb.europa.eu)

Reproduction autorisée en citant la source

Traduction : Banque de France

## Créances sur les résidents de la zone euro

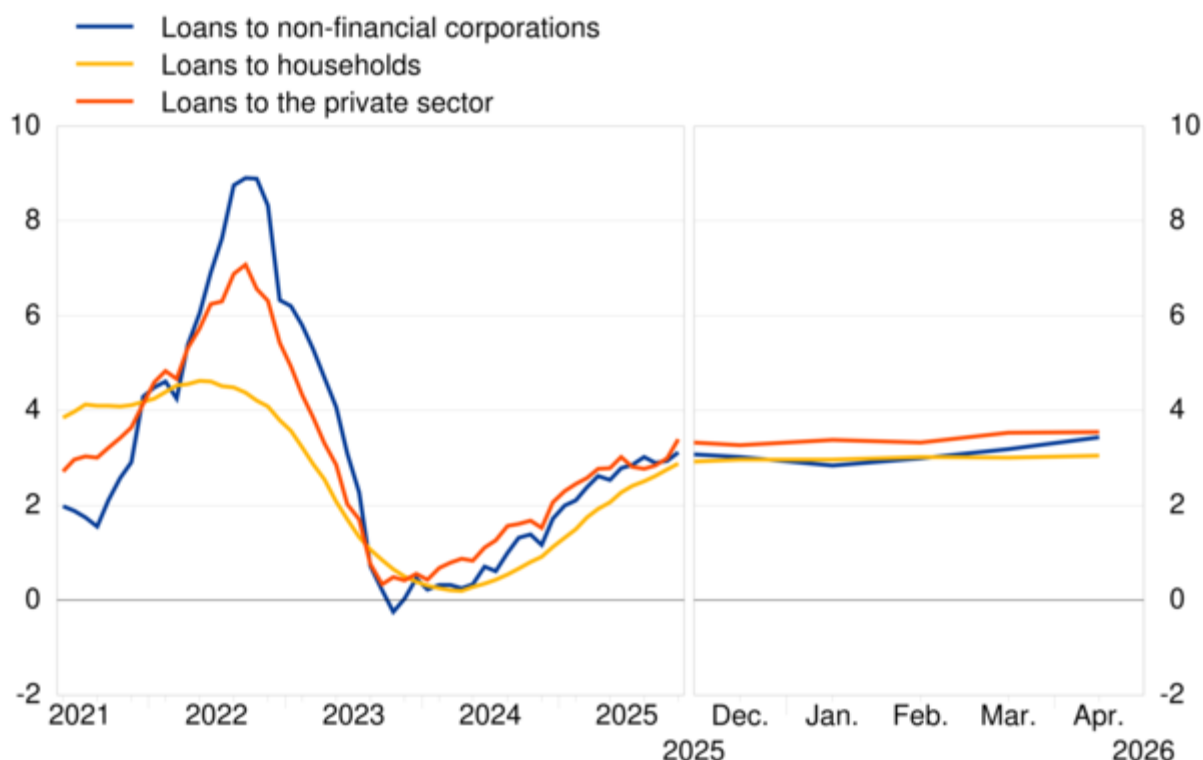
Le taux de croissance annuel des [créances sur les résidents de la zone euro](#) a diminué pour s'établir à 2,0 % en avril 2026, après 2,4 % le mois précédent. Celui des [créances sur les administrations publiques](#) a diminué, s'inscrivant à -0,4 % en avril, après 0,4 % en mars, tandis que celui des [créances sur le secteur privé](#) est revenu à 3,0 % en avril, après 3,2 % en mars.

Le taux de croissance annuel des [prêts au secteur privé](#) (en données corrigées des transferts de prêts et du *cash pooling* notionnel) est ressorti à 3,5 % en avril, sans changement par rapport au mois précédent. S'agissant du secteur privé non financier, le taux de croissance annuel des [prêts aux ménages, en données corrigées](#), s'est établi à 3,0 % en avril, sans changement par rapport au mois précédent, et celui des [prêts aux sociétés non financières, en données corrigées](#), est ressorti en hausse à 3,4 % en avril, après 3,2 % en mars.

### Graphique 3

#### Prêts au secteur privé en données corrigées

(taux de croissance annuels)



#### Banque centrale européenne

Direction générale Communication

Sonnemannstrasse 20, 60314 Frankfurt am Main, Allemagne

Tél. : +49 69 1344 7455, courriel : [media@ecb.europa.eu](mailto:media@ecb.europa.eu), internet : [www.ecb.europa.eu](http://www.ecb.europa.eu)

Reproduction autorisée en citant la source

Traduction : Banque de France

[Données relatives aux prêts au secteur privé en données corrigées](#)

**Notes :**

- Dans le présent communiqué, les données sont corrigées des effets saisonniers et de calendrier de fin de mois, sauf indication contraire.
- Le secteur privé fait référence aux non-IFM de la zone euro hors administrations publiques.
- Les liens hypertexte renvoient à des données susceptibles de varier avec les nouvelles publications en raison des révisions. Les chiffres indiqués dans les tableaux en annexe correspondent à une photographie des données au moment de la présente publication.