

TENDANCES RÉGIONALES

AVRIL 2026

Période de collecte :

du mardi 28 avril 2026 au mercredi 06 mai 2026

La Banque de France exprime ses plus vifs remerciements aux entreprises et établissements de la région **Pays de la Loire** qui participent à cette enquête mensuelle sur l'évolution de la conjoncture économique dans les secteurs de l'industrie, des services marchands, du bâtiment et des travaux publics.

CONTEXTE NATIONAL	2
SITUATION RÉGIONALE	3
SYNTHÈSE DE L'INDUSTRIE	4
SYNTHÈSE DES SERVICES MARCHANDS	9
SYNTHÈSE DU SECTEUR BÂTIMENT – TRAVAUX PUBLICS	12
PUBLICATIONS DE LA BANQUE DE FRANCE	14
MENTIONS LÉGALES	15

Contexte National

Selon les chefs d'entreprise qui participent à notre enquête (environ 8 500 entreprises ou établissements interrogés entre le 28 avril et le 6 mai), l'activité en avril progresse à un rythme plus modéré dans l'industrie et le bâtiment, et marque le pas dans les services marchands.

La croissance de la production industrielle reste soutenue, au-dessus des anticipations des chefs d'entreprise exprimées le mois dernier et de leur moyenne de long terme. Elle reste dynamique dans les équipements électriques et l'aéronautique et bien orientée dans les produits informatiques-électroniques-optiques, tirés par le secteur de la défense.

En mai, les chefs d'entreprise anticipent que l'activité évoluerait peu, voire diminuerait légèrement dans l'industrie et le bâtiment et reculerait un peu plus nettement dans les services, pour la première fois depuis mars 2025. Après le choc du déclenchement de la guerre au Moyen-Orient, l'indicateur d'incertitude, construit à partir de l'analyse textuelle des commentaires des entreprises, se détend légèrement en avril mais reste élevé dans les trois secteurs. Les chefs d'entreprise restent préoccupés par les prix des matières premières et les perturbations logistiques.

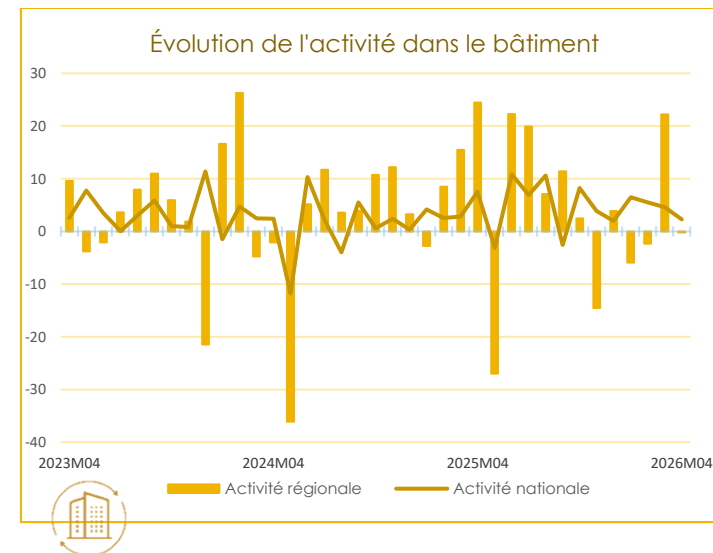
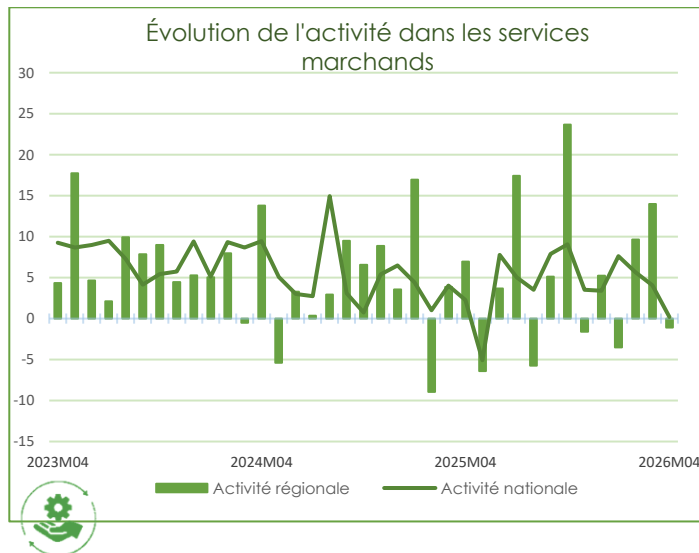
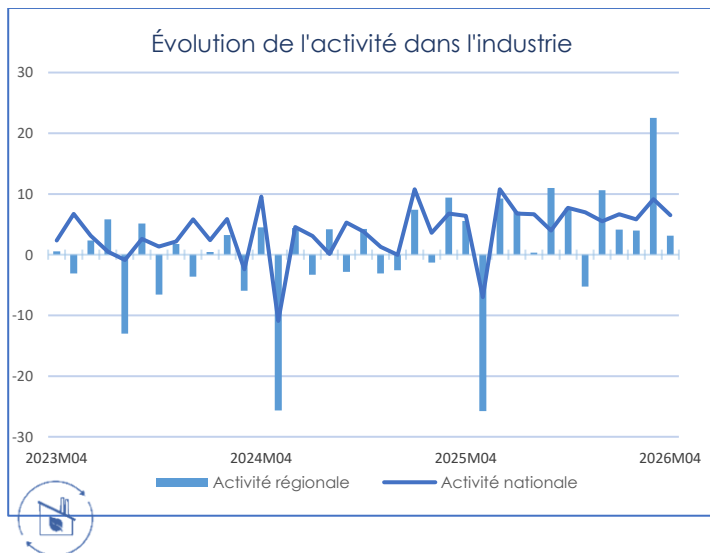
La situation de trésorerie dans l'industrie est proche du niveau jugé normal, mais se dégrade dans les services.

En matière d'approvisionnement, plusieurs secteurs (aéronautique, équipements électriques, chimie, produits informatiques-électroniques-optiques) font état de difficultés exacerbées. Les difficultés de recrutement restent globalement stables.

Les hausses des prix des matières premières accélèrent sans égaler celles de 2022. Dans un contexte de vive concurrence, elles ne sont que partiellement répercutées dans les prix de vente de l'industrie et du bâtiment. Ceux-ci devraient toutefois continuer d'augmenter en mai. Dans les services, les révisions de tarifs sont concentrées sur le secteur des transports et entreposage, directement exposé au renchérissement du prix du gazole.

En somme, l'économie française, tout en étant résiliente, montre des signes de ralentissement avec les premiers effets de la hausse du prix des hydrocarbures. Au vu du peu d'informations disponibles en ce début de trimestre et de l'incertitude entourant la durée et l'ampleur du conflit au Moyen Orient, il est cependant prématuré de produire une estimation chiffrée de la croissance du PIB pour le deuxième trimestre.

Situation régionale



Source Banque de France

Points Clefs

En avril, la production industrielle régionale se stabilise. Les carnets de commandes demeurent conformes aux attentes. Les effectifs sont maintenus. Les chefs d'entreprise anticipent un ralentissement de la production en mai.

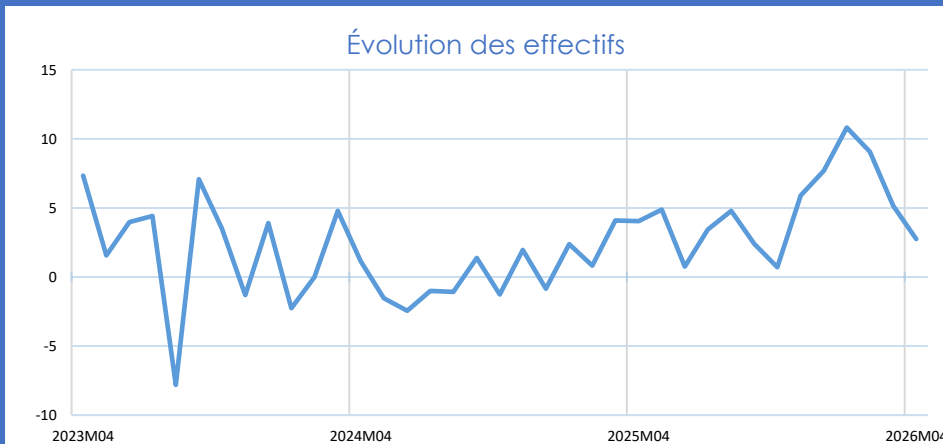
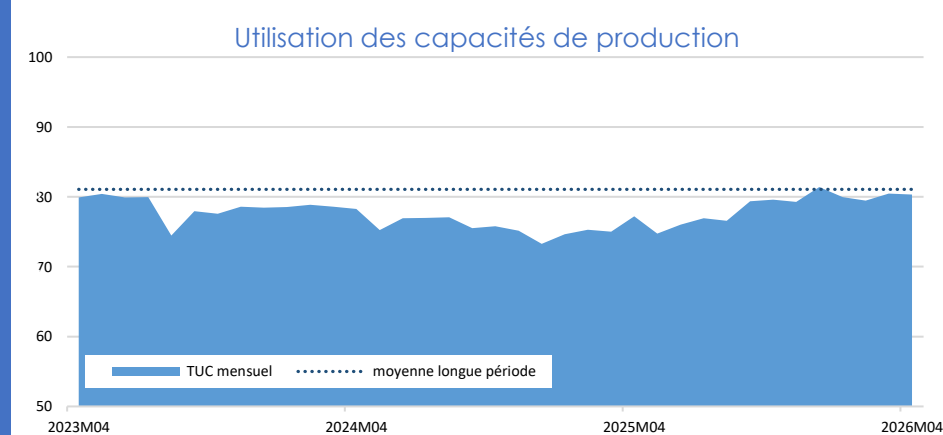
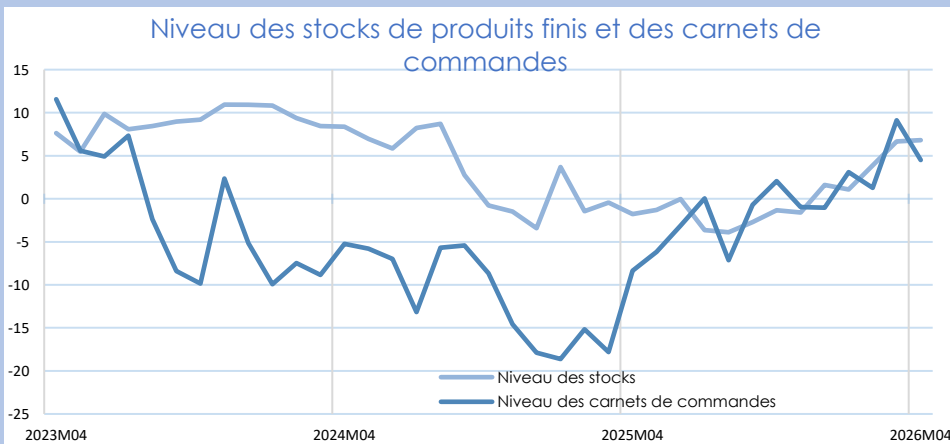
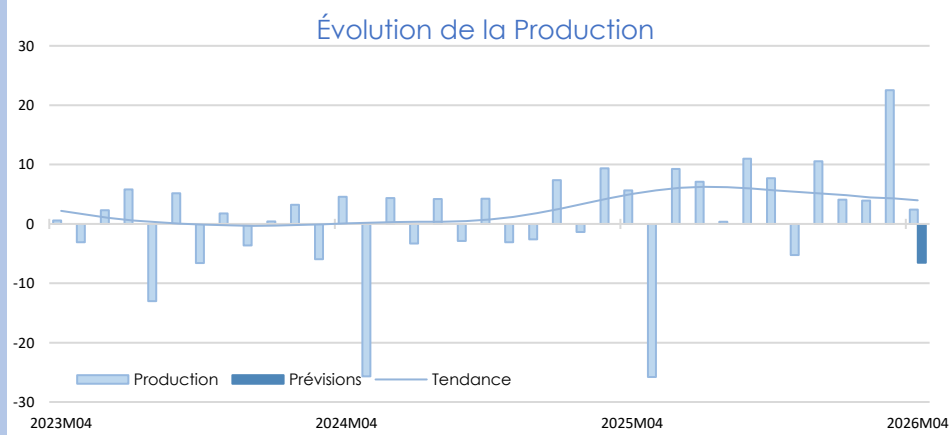
Dans les services marchands, l'activité affiche une très légère baisse avec des évolutions disparates entre les secteurs. Les prix sont orientés à la hausse. Les trésoreries se fragilisent. Les chefs d'entreprise envisagent un maintien de l'activité en mai.

Dans le bâtiment, l'activité demeure globalement stable. Les prix des devis n'ont pas évolué. Les effectifs poursuivent leur progression. Les chefs d'entreprise s'orientent vers une quasi-stabilité de l'activité en mai.



Synthèse de l'Industrie

En avril, la production industrielle régionale se stabilise. Les carnets de commandes demeurent conformes aux attentes. Les effectifs sont maintenus. Les chefs d'entreprise anticipent un ralentissement de la production en mai.



INDUSTRIE

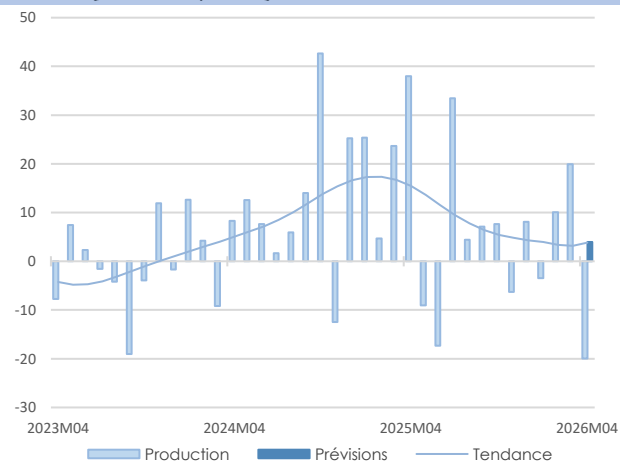
INDUSTRIE

Source Banque de France – INDUSTRIE

GRANDS SECTEURS

21,6%
Part des effectifs dans ceux de l'industrie
(ACOSS 12/2024)

Agroalimentaire



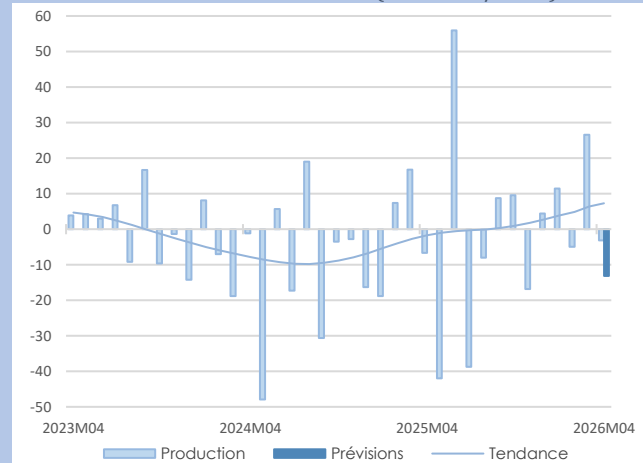
Fléchissement conséquent de la production et plus modestement de la demande. Rénchérissement des prix. Situations des carnets de commandes contrastées entre les deux filières. Effectifs en légère hausse. Trésoreries toujours tendues.

Les chefs d'entreprise anticipent une reprise timide de la production en mai.

Production en net repli

Matériel de transport

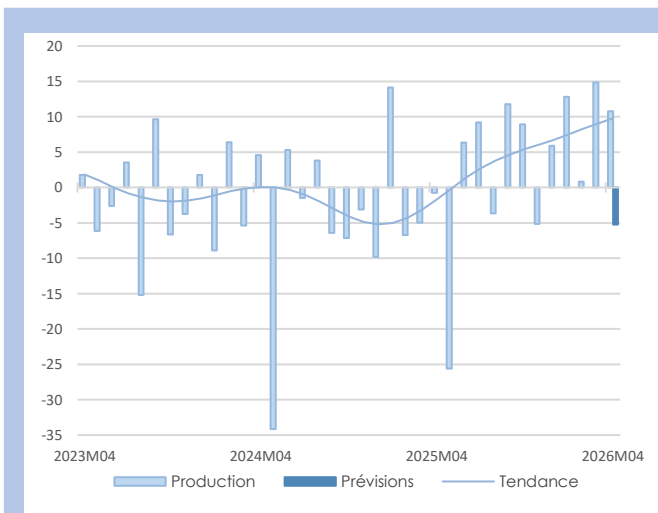
14,9%
Part des effectifs dans ceux de l'industrie
(ACOSS 12/2024)



Léger ralentissement de la production avec des évolutions hétérogènes selon les filières. Demande présente en France comme à l'export. Effectifs consolidés. Hausse des prix des intrants sans incidence sur les prix de vente. Trésoreries confortables.

Les chefs d'entreprise envisagent une baisse de la production en mai.

Renforcement des effectifs



Dynamisme de la production

Hausse sensible de la production. Demande portée par la métallurgie, en retrait dans les autres filières. Forte inflation du prix des matières premières, reportée en partie sur les produits finis. Carnets de commandes trop peu garnis et trésoreries tendues.

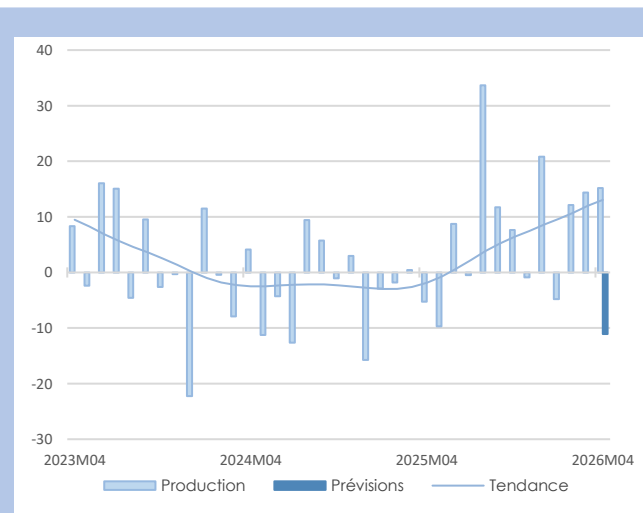
Les chefs d'entreprise anticipent un ralentissement de la production en mai.



Prix revalorisés à la hausse

Orientation favorable de la production et demande positive, portée par l'export. Carnets de commandes convenables. Nette hausse des prix des matières premières, avec une répercussion modérée sur les prix de vente. Difficultés de recrutement. Trésoreries équilibrées.

Les chefs d'entreprise tablent sur un repli de la production en mai.



Autres produits industriels

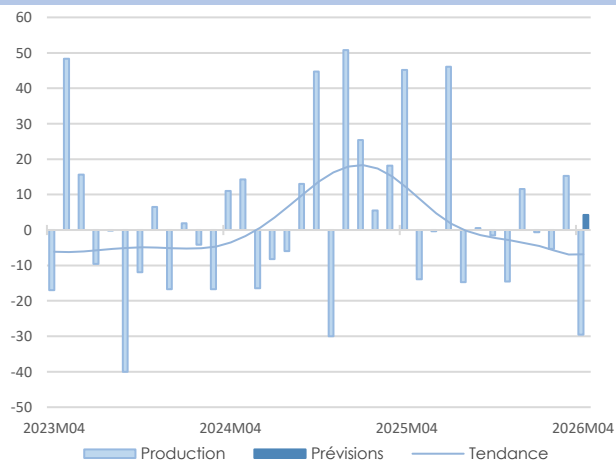
47,1%
Part des effectifs dans ceux de l'industrie
(ACOSS 12/2024)

Équipements électriques et électroniques, autres machines

16,3%
Part des effectifs dans ceux de l'industrie
(ACOSS 12/2024)

38,8%
Part des effectifs dans ceux de l'agroalimentaire (ACOSS 12/2024)

Transformation de la viande



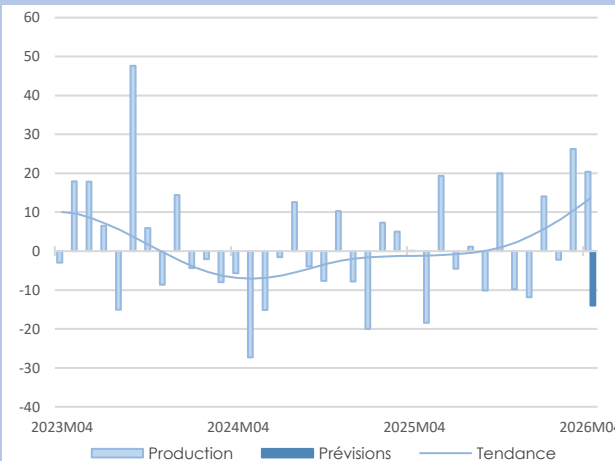
Forte baisse de la production et de la demande (surtout française) qui se heurte à la concurrence européenne. Carnets de commandes toujours peu garnis. Hausse du coût des matières (bovin, porc,) donnant lieu à des augmentations tarifaires. Contractions des effectifs. Tensions de trésoreries persistantes.

Les chefs d'entreprises prévoient un léger regain d'activité en mai.

Décrochage de la production

Automobile

38,5%
Part des effectifs dans ceux du matériel de transport (ACOSS 12/2024)

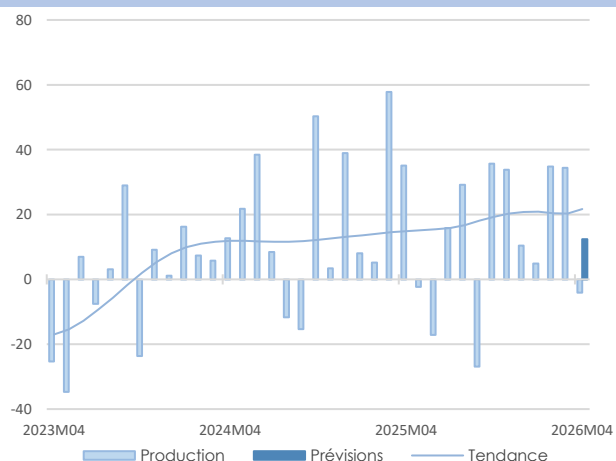


Belle progression de la production, que ce soit en fabrication de véhicules, de carrosseries ou d'autres équipements automobiles. Carnets de commandes toutefois encore insuffisamment garnis. Poursuite des embauches via l'interim. Hausse des prix des matières premières (acier, plastique), non répercutée sur les prix de vente. Trésoreries convenables.

Les chefs d'entreprise envisagent un repli de l'activité en mai.

Effectifs consolidés

Agroalimentaire



Prix revalorisés à la hausse

Léger fléchissement de la production. Bonne orientation des carnets de commandes. Renchérissement sensible du prix des intrants (transport, emballages), peu répercuté sur les prix finaux. Trésoreries un peu en dessous des attentes.

Les chefs d'entreprise anticipent un rebond de la production en mai.

Demande dynamique

Recul de la production malgré une demande active, en particulier à l'export. Carnets de commandes pléthoriques, hormis dans la filière du nautisme. Nouvelle hausse des prix des intrants, sans impact sur les prix de vente. Amélioration des effectifs, en dépit de tensions persistantes sur les recrutements. Trésoreries excédentaires.

Les chefs d'entreprise tablent sur une baisse, plus modérée, de la production en mai.

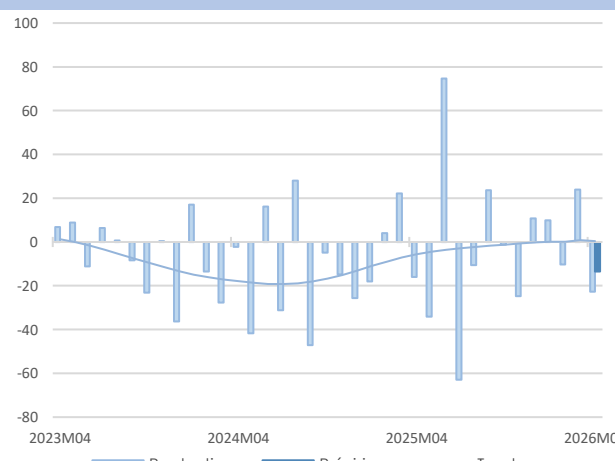
Matériel de transport

21,7%
Part des effectifs dans ceux de l'agroalimentaire (ACOSS 12/2024)

Boulangerie, pâtisserie, pâtes

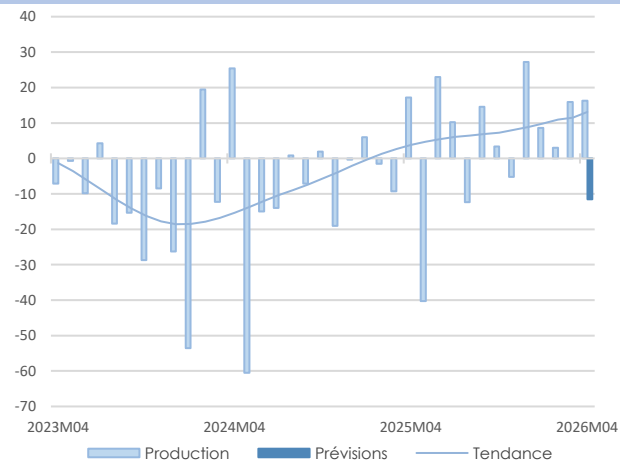
Autres matériels de transport

61,5%
Part des effectifs dans ceux du matériel de transport (ACOSS 12/2024)



20,5%
Part des effectifs dans ceux des autres produits industriels (ACOSS 12/2024)

Produits en caoutchouc, plastique et autres



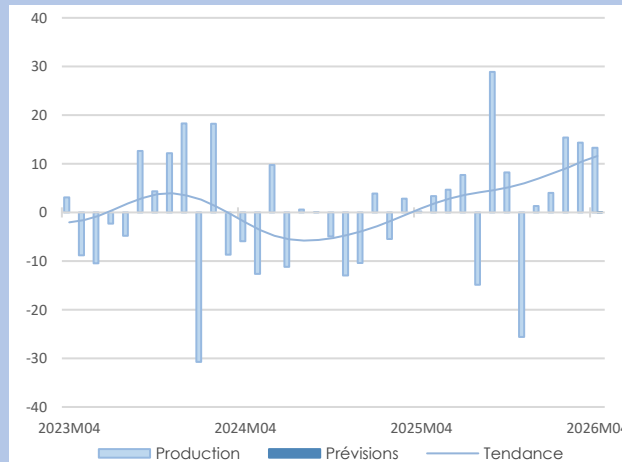
Nouvelle augmentation de la production. Demande domestique quasiment stable, mais net repli à l'international. Carnets de commandes toujours jugés trop courts. Flambée du prix des matières premières (plastiques, huile, noir de carbone) avec impact sur le prix des produits finis.

Les chefs d'entreprise s'orientent vers une baisse de la production en mai.

Forte augmentation des prix

Métallurgie et fabrication de produits métalliques

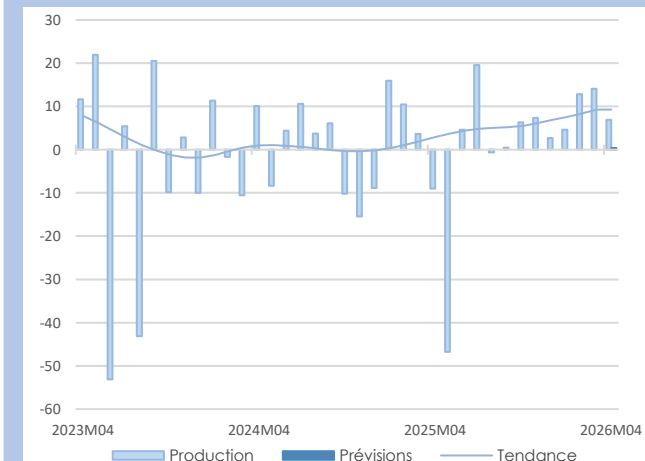
31,6%
Part des effectifs dans ceux des autres produits industriels (ACOSS 12/2024)



Tendance à la hausse de la production encore confirmée ce mois. Entrées de commandes rassurantes, carnets à l'attendu. Croissance forte des prix des matières premières mais peu reportée sur les prix de vente. Effectifs en légère augmentation. Trésoreries quasiment à l'équilibre.

Les chefs d'entreprise prévoient un niveau de production similaire en mai.

Activité dynamique



Demande atone

Production orientée légèrement à la hausse mais demande en forte baisse. Carnets de commandes très insuffisants. Forte augmentation du prix des matières premières et évolution plus mesurée du prix des produits finis. Effectifs stables. Trésoreries estimées fragiles.

Les chefs d'entreprise s'attendent à une stabilité de la production en mai.

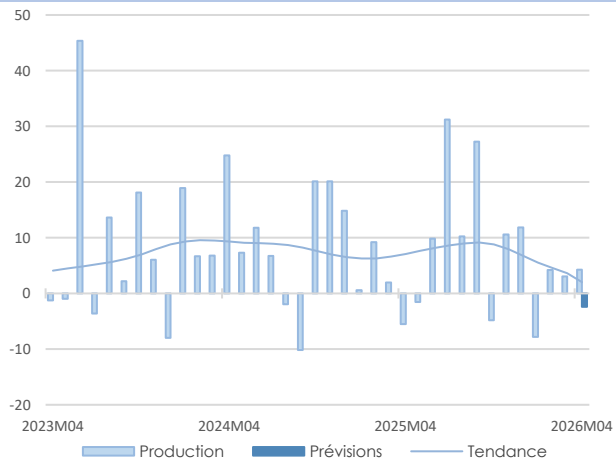
12%
Part des effectifs dans ceux des autres produits industriels (ACOSS 12/2024)

Travail du bois, industrie du papier et imprimerie

Autres produits industriels

23,4%
Part des effectifs dans équipements électriq,
électro et autres machines (ACOSS 12/2024)

Produits informatiques, électroniques, optiques



Modeste progression de la production. Carnets de commandes consistants. Flambée des prix des matières premières, non retranscrite sur les prix des produits finis. Effectifs maintenus. Trésoreries juste conformes aux attentes.

Les chefs d'entreprise envisagent un léger fléchissement de la production en mai.

Carnets de commandes garnis

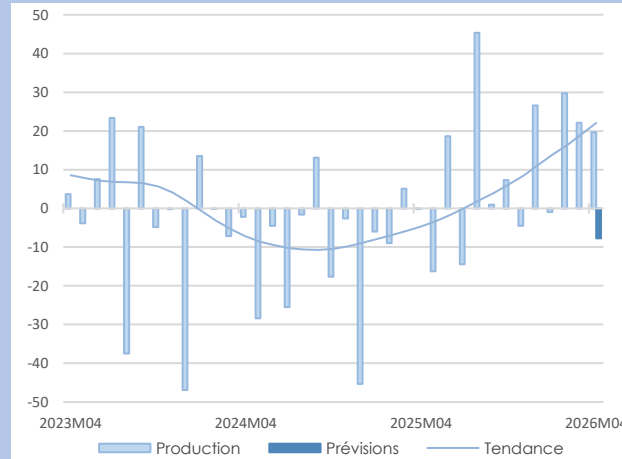
Machines et équipements

51,3%
Part des effectifs dans équipements électriq,
électro et autres machines (ACOSS 12/2024)

Production de nouveau en hausse, soutenue par la vigueur de la demande internationale. Carnets de commandes corrects. Hausse marquée des prix des intrants (polyéthylène, acier, inox) partiellement répercutée sur les prix de vente. Tassement des effectifs. Trésoreries positives.

Les chefs d'entreprise anticipent une contraction de la production en mai.

Niveau de production élevé



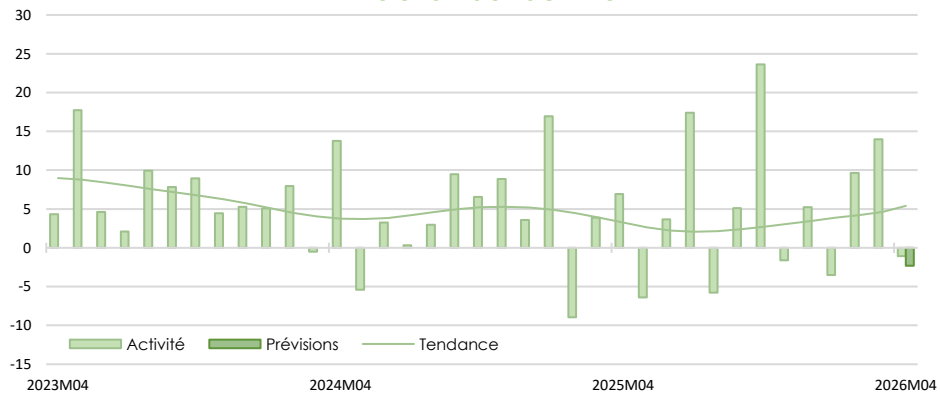
Équipements électriques et électroniques, autres machines



Synthèse des services marchands

Dans les services marchands, l'activité affiche une très légère baisse avec des évolutions disparates entre les secteurs. Les prix sont orientés à la hausse. Les trésoreries se fragilisent. Les chefs d'entreprise envisagent un maintien de l'activité en mai.

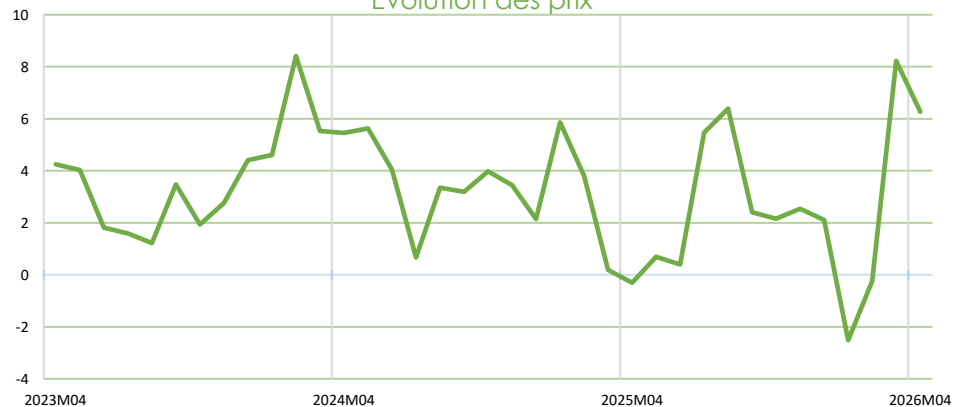
Évolution de l'activité



Évolution des effectifs



Évolution des prix



Niveau de la trésorerie



SERVICES MARCHANDS

SERVICES MARCHANDS

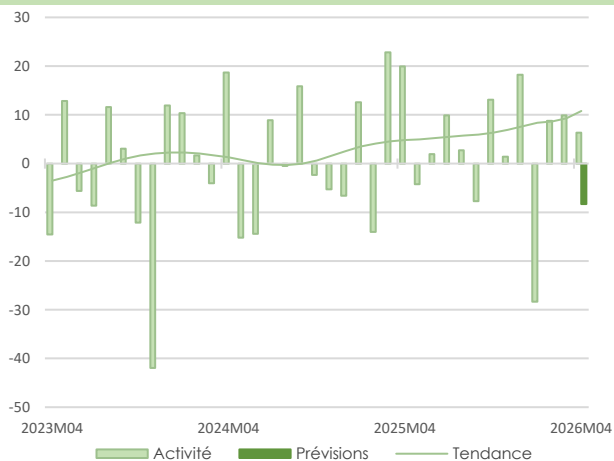
Source Banque de France – SERVICES

SERVICES MARCHANDS



19,5%
Part des effectifs dans ceux des services marchands (ACOSS 12/2024)

Transports et entreposage



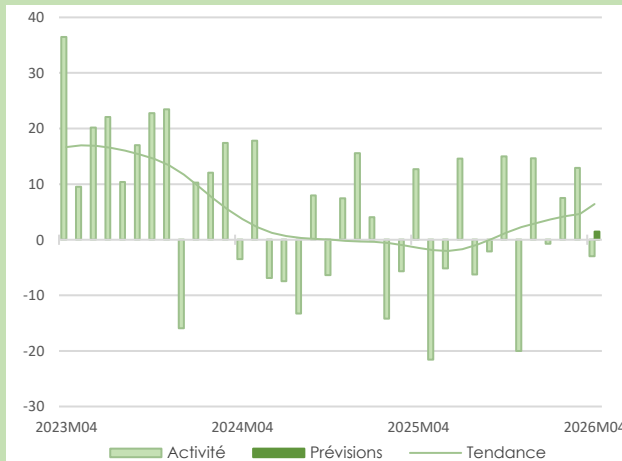
Progression de l'activité. Répercussion sur les prix de la hausse du coût du carburant. Trésoreries estimées sous tensions. Effectifs maintenus, avec quelques recrutements ciblés.

Les chefs d'entreprise anticipent un repli de l'activité en mai.

Renchérissement des prix

Hébergement et restauration

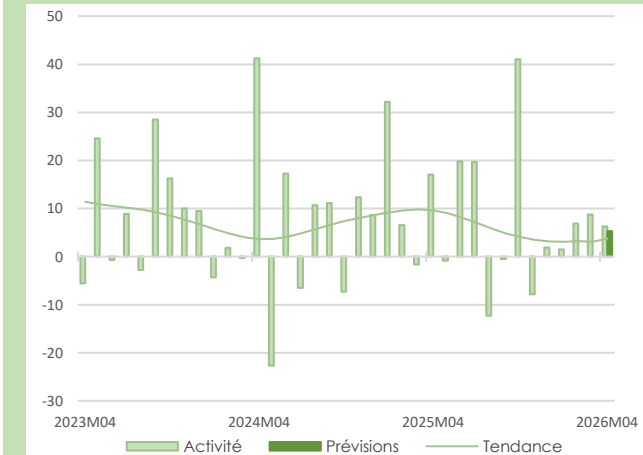
18,2%
Part des effectifs dans ceux des services marchands (ACOSS 12/2024)



Activité en léger retrait. Prix revus à la hausse dans la restauration mais ajustement jugé non-opportun dans l'hôtellerie du fait de la conjoncture. Trésoreries fragiles. Effectifs quasi stables, quelques embauches prévues ce mois.

Les chefs d'entreprise s'attendent à une stabilité de l'activité en mai.

Tensions de trésorerie



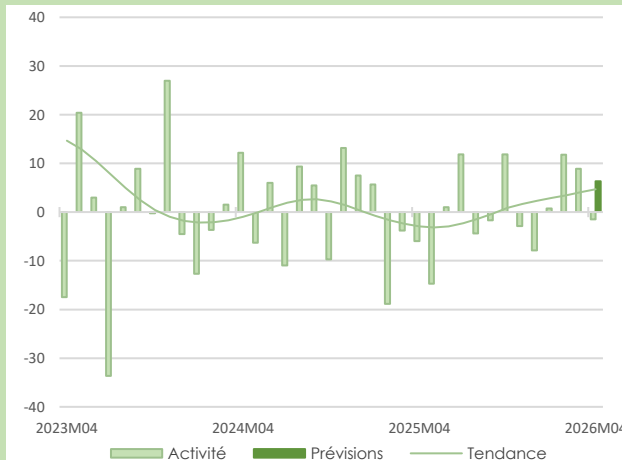
Activité correctement orientée

Activité de nouveau en légère hausse, malgré une certaine prudence due au contexte géopolitique. Prix stables et trésoreries à l'attendu. Difficultés de recrutement toujours présentes.

Les chefs d'entreprise envisagent une nouvelle appréciation de l'activité en mai.

21,4%
Part des effectifs dans ceux des services marchands (ACOSS 12/2024)

Activités juridiques, comptables, de gestion, architecture, ingénierie, analyse technique



Trésoreries resserrées

Appréciation de l'activité dans les agences d'intérim ainsi que dans la filière nettoyage. Difficultés persistantes de recrutement dans le nettoyage industriel. Trésoreries toujours tendues.

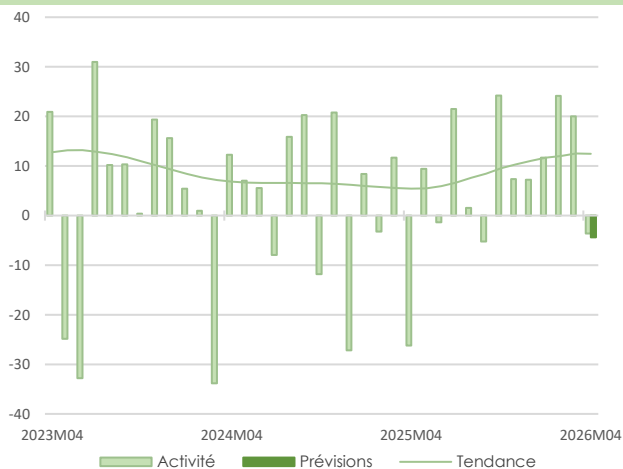
Les chefs d'entreprise prévoient un rebond de l'activité en mai.

Services administratifs et de soutien

13,6%
Part des effectifs dans ceux des services marchands (ACOSS 12/2024)

4,7%
Part des effectifs dans ceux des services marchands (ACOSS 12/2024)

Réparation automobile



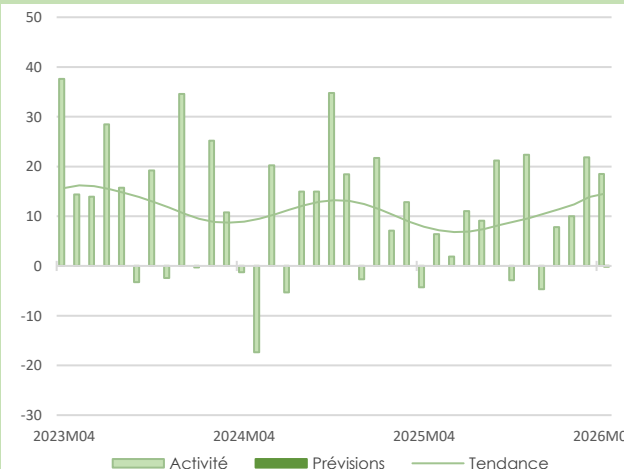
Activité en léger recul. Trésoreries jugées satisfaisantes. Manque de personnel toujours important dans le secteur. Prix relativement stables.

Les chefs d'entreprise s'orientent vers une légère baisse de l'activité en mai.

Ralentissement de l'activité

Information et communication

16,6%
Part des effectifs dans ceux des services marchands (ACOSS 12/2024)



Activité en forte progression et demande toujours présente. Stabilité des effectifs malgré les besoins de recrutement exprimés. Prix inchangés. Trésoreries estimées correctes.

Les chefs d'entreprise anticipent un maintien de l'activité en mai.

Demande dynamique

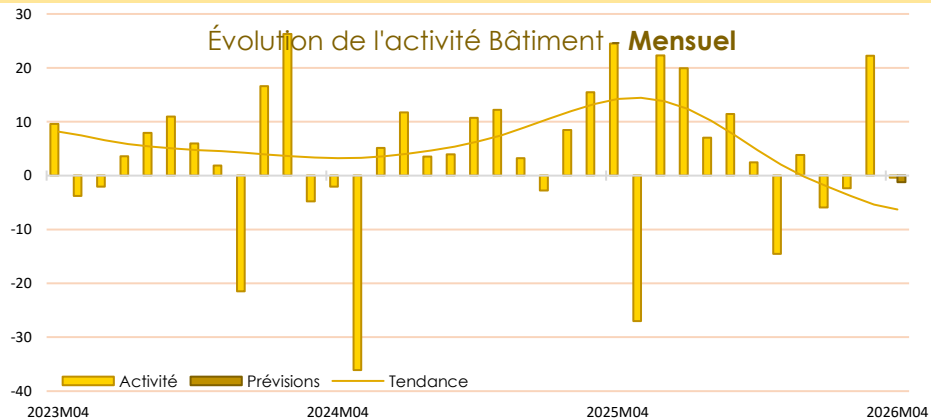
SERVICES MARCHANDS





Synthèse du secteur Bâtiment – Travaux Publics

Dans le bâtiment, l'activité demeure globalement stable. Les prix des devis n'ont pas évolué. Les effectifs poursuivent leur progression. Les chefs d'entreprise s'orientent vers une quasi-stabilité de l'activité en mai.



L'activité est stable en avril, légèrement positive dans le gros œuvre et en contraction modérée dans le second œuvre.

Le niveau des carnets de commandes est jugé convenable, porté par le second œuvre.

Les prix des devis ne suivent pas encore l'augmentation des coûts des intrants.

Les effectifs se renforcent de nouveau, dans les deux secteurs.

Les chefs d'entreprise prévoient un recul de l'activité dans le gros œuvre et une timide augmentation dans le second œuvre.

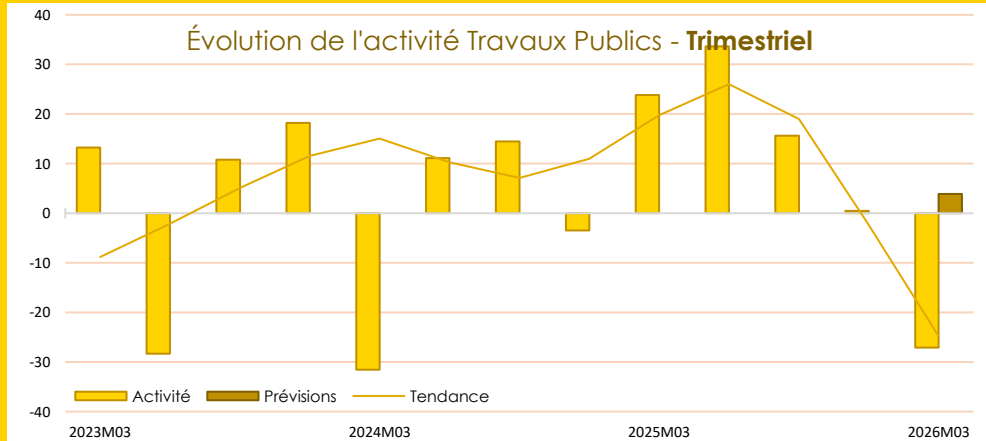
L'activité est en repli marqué au premier trimestre 2026, du fait des fortes intempéries ainsi que du décalage de commandes lié aux élections municipales.

Le niveau des carnets est toujours jugé très en-dessous des attentes.

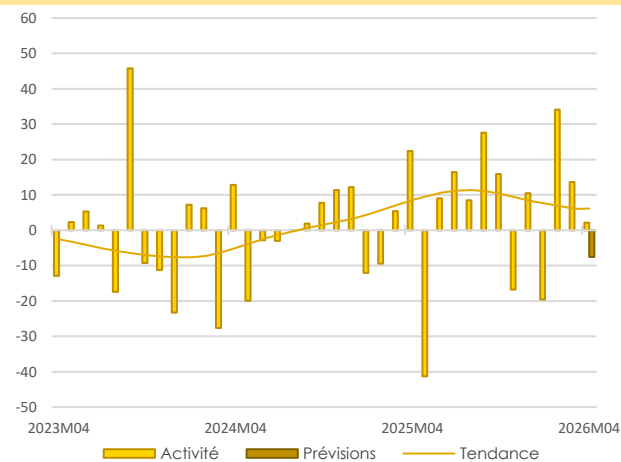
Les effectifs sont en nette baisse avec un moindre recours à l'intérim notamment mais devraient légèrement se renforcer le trimestre prochain.

Le prix des devis est relativement stable par rapport au trimestre précédent, mais l'envolée du cours du pétrole (carburants, prix du bitume) et l'augmentation d'autres matières premières (granulats) devrait générer une forte inflation des prix des devis.

Les chefs d'entreprise s'attendent à un timide regain d'activité au second trimestre.



18%
Part des effectifs dans ceux du BTP (ACOSS 12/2024)



Activité - Gros œuvre

Activité en très légère hausse. Embauches actives, par le biais de l'interim principalement, mais difficultés pour recruter du personnel qualifié toujours prégnantes.

Les chefs d'entreprise s'attendent à un repli de l'activité en mai.

Renforcement des effectifs

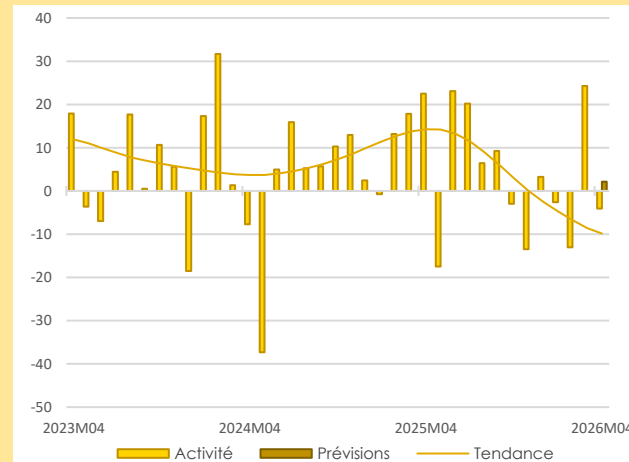
Activité - Second œuvre

Légère dépréciation de l'activité après un très bon mois de mars. Effectifs toujours en augmentation. Renchérissement des prix des matières premières (cuivre, plastique, etc...).

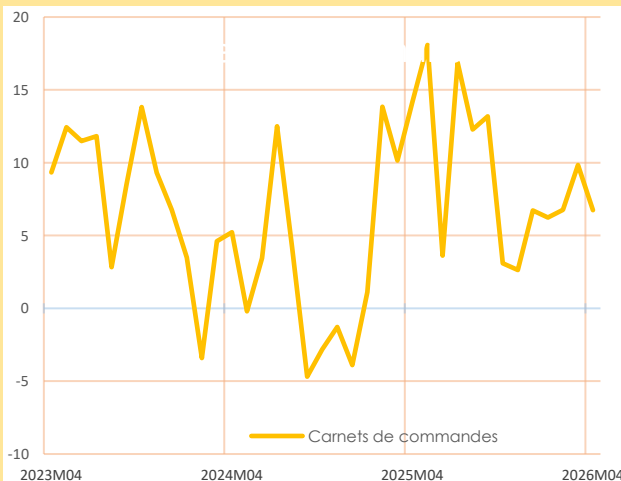
Les chefs d'entreprise envisagent une très légère hausse de l'activité en mai.

Activité ralentie

62,8%
Part des effectifs dans ceux du BTP (ACOSS 12/2024)



BÂTIMENT



Carnets de commandes satisfaisants

Carnets de commandes correctement garnis mais de manière hétérogène entre les deux secteurs : en deçà des attentes dans le gros œuvre et bien orientés dans le second œuvre.

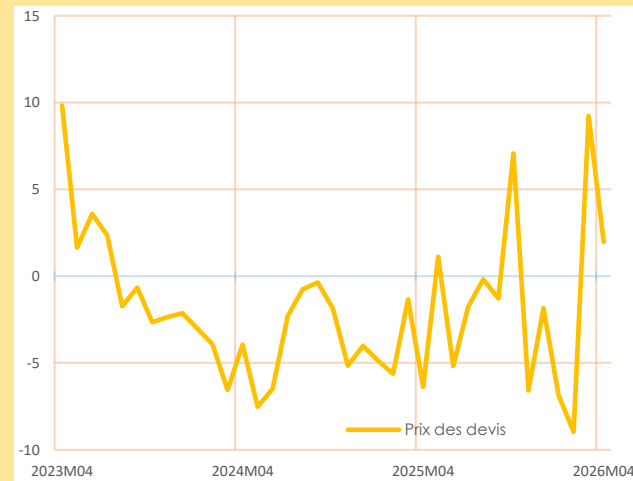
Carnets de commandes - Bâtiment

Situations contrastées

Deux évolutions différentes des prix des devis : hausse dans le gros œuvre et stabilité dans le second œuvre.






Les chefs d'entreprise tablent sur une hausse marquée des prix au mois de mai.

Prix des devis - Bâtiment






Publications de la Banque de France

Catégorie	Titre
 Crédit	Crédits aux particuliers Accès des entreprises au crédit Financement des entreprises Taux d'endettement des ANF – Comparaisons internationales Crédits dans les régions françaises
 Epargne	Taux de rémunération des dépôts bancaires Performance des OPC - France Épargne des ménages Monnaie et concours à l'économie
 Chiffres clés France et étranger	Défaillances d'entreprises
 Conjoncture	Tendances régionales en Pays de la Loire Conjoncture Industrie, services et bâtiment Enquête sur le commerce de détail
 Balance des paiements	Balance des paiements de la France

**Banque de France
Service des Affaires Régionales**

14 rue LA FAYETTE BP 20725 - 44007 - NANTES CEDEX 1

 **02.40.12.32.04**

 **0589-pa2e-ut@banque-france.fr**

Rédacteurs en chef

Florent LIGERON, Directeur des Affaires Régionales

Sandrine GUÉVEL, Responsable du Pôle Analyse économique régionale et Accompagnement des Entreprises

Directeur de la publication

Simone KAMYCKI, Directrice Régionale

Ont contribué à la rédaction

Wilfried EVAÏN - Brice HARIVEL - Julie HELIES – Julien ROUX

Méthodologie

Enquête réalisée auprès d'environ 470 entreprises et établissements de la région Pays de la Loire sur l'évolution de la conjoncture économique dans les secteurs de l'industrie, des services marchands, du bâtiment et des travaux publics.

Solde d'opinion :

- *Les notations chiffrées, pondérées en fonction des effectifs de chaque entreprise au sein de sa branche, puis par les poids des effectifs respectifs des branches professionnelles au niveau des agrégats, permettent de calculer des valeurs synthétiques moyennes.*
- *Celles-ci donnent une mesure de la différence entre la proportion d'entreprises estimant qu'il y a eu progression ou amélioration et celles qui pensent qu'il y a eu fléchissement ou détérioration. Cette différence s'exprime par un nombre positif ou négatif appelé "solde d'opinions".*
- *Le solde reflète au niveau agrégé les réponses données par les chefs d'entreprise suivant une échelle de notation à sept graduations (trois degrés d'opinion autour de la normale) comprises entre - 200 et + 200.*

Les séries sont révisées mensuellement et prennent en compte les données brutes corrigées des variations saisonnières et des jours ouvrables.

*La **tendance** est une moyenne statistique calculée sur plusieurs mois glissants.*

*Les **effectifs ACOSS** sont les effectifs recensés par l'URSSAF et correspondent « au nombre de salariés inscrits au dernier jour de la période » renseigné dans la Déclaration Sociale Nominative, (DSN) hormis certains salariés comme les intérimaires, les apprentis, les stagiaires...*