

TENDANCES RÉGIONALES

MARS 2026

Période de collecte :

du vendredi 27 mars 2026 au vendredi 03 avril 2026

La Banque de France exprime ses plus vifs remerciements aux entreprises et établissements de la région **Pays de la Loire** qui participent à cette enquête mensuelle sur l'évolution de la conjoncture économique dans les secteurs de l'industrie, des services marchands, du bâtiment et des travaux publics.

CONTEXTE NATIONAL	2
SITUATION RÉGIONALE	3
SYNTHÈSE DE L'INDUSTRIE	4
SYNTHÈSE DES SERVICES MARCHANDS	9
SYNTHÈSE DU SECTEUR BÂTIMENT – TRAVAUX PUBLICS	12
PUBLICATIONS DE LA BANQUE DE FRANCE	14
MENTIONS LÉGALES	15

Contexte National

Selon les chefs d'entreprise qui participent à notre enquête (environ 8 500 entreprises ou établissements interrogés entre le 27 mars et le 3 avril), l'activité en mars continue de progresser, à un rythme voisin des mois précédents, dans l'industrie, les services marchands et le bâtiment, malgré un contexte marqué par la guerre au Moyen-Orient.

Dans l'industrie, la production se raffermi nettement et dépasse les anticipations de production des chefs d'entreprise formulées le mois précédent. Cette progression concerne la plupart des branches, portée notamment par les secteurs technologiques et de la défense, ainsi que par un effet de rattrapage dans l'automobile. La situation de trésorerie évolue peu et les carnets de commandes s'améliorent, principalement sous l'effet de la demande nationale, en partie stimulée par des comportements d'anticipation liés au contexte géopolitique.

Les services et le bâtiment demeurent dans l'ensemble bien orientés en mars, avec toutefois des évolutions contrastées selon les branches.

La trésorerie se dégrade dans les services, en particulier dans les secteurs les plus exposés aux coûts de transport ou à une demande moins dynamique.

Les difficultés de recrutement restent globalement stables et concentrées dans certains métiers techniques et dans le bâtiment.

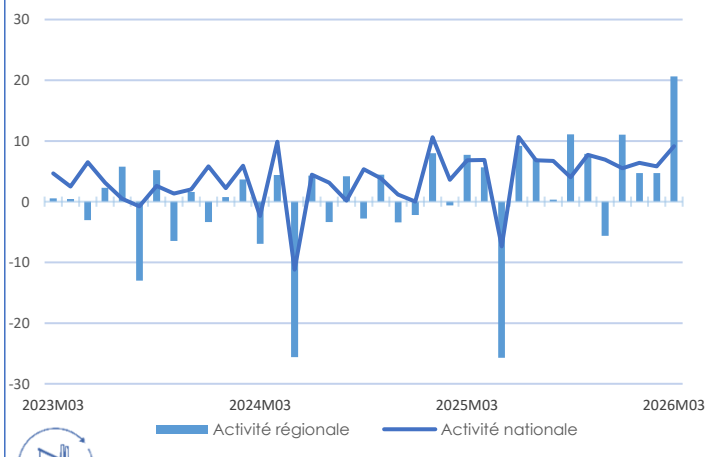
Les chefs d'entreprise signalent une incertitude accrue, qui pèse sur leur visibilité à court terme. Pour avril, ils anticipent que l'activité ralentirait dans l'industrie et qu'elle marquerait le pas dans les services et dans le bâtiment.

Les hausses de coûts, en particulier celles liées à l'énergie et aux dérivés du pétrole, restent concentrées sur certains secteurs exposés. Leur diffusion aux prix de vente reste limitée en mars. En avril, les entreprises sont nettement plus nombreuses à envisager des relèvements de prix, même si elles les qualifient majoritairement de faibles.

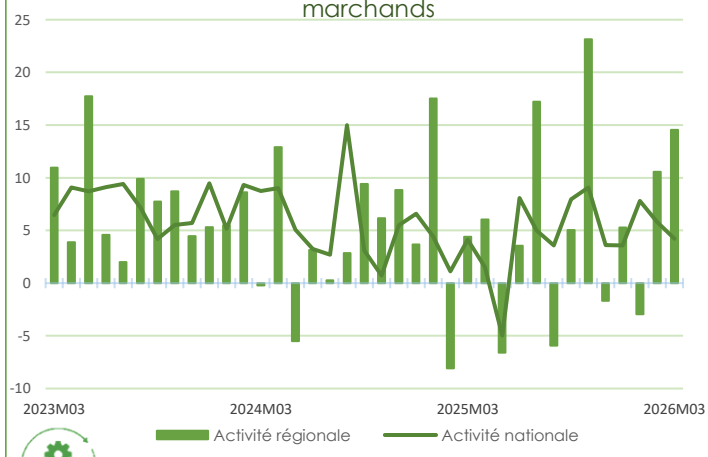
Sur la base des résultats de l'enquête, complétés par d'autres indicateurs, nous confirmons notre prévision d'une progression du PIB allant jusqu'à 0,3 % au premier trimestre.

Situation régionale

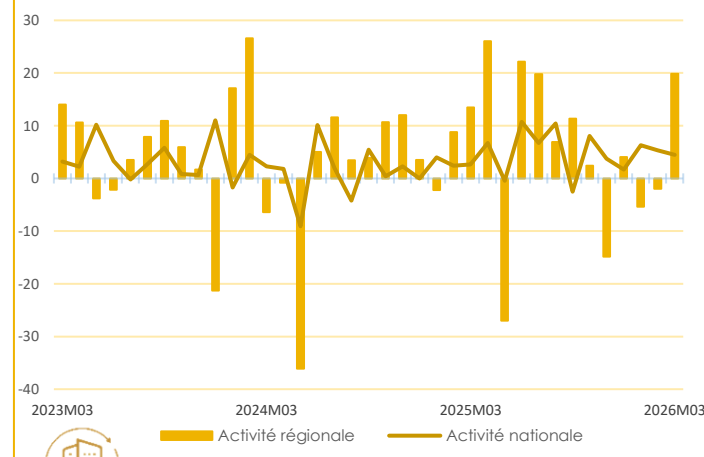
Évolution de l'activité dans l'industrie



Évolution de l'activité dans les services marchands



Évolution de l'activité dans le bâtiment



Source Banque de France

Points Clefs

En mars, la production industrielle régionale poursuit sa progression dans toutes les filières. Les carnets de commandes se situent à un niveau légèrement au-dessus de l'attendu. Les effectifs se consolident. Les chefs d'entreprise envisagent un maintien de la production en avril.

Dans les services marchands, l'activité est de nouveau orientée positivement pour le deuxième mois consécutif dans toutes les filières. Les effectifs se renforcent légèrement. Les trésoreries sont estimées conformes aux attentes. Les chefs d'entreprise prévoient une stabilité de l'activité en avril.

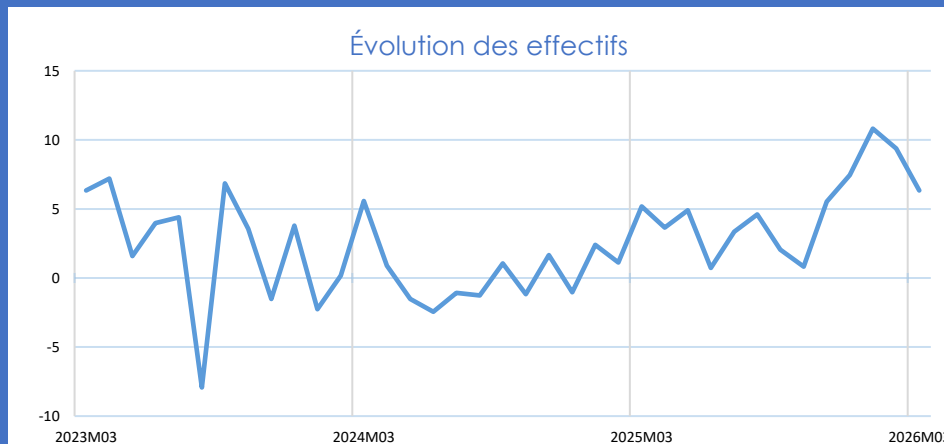
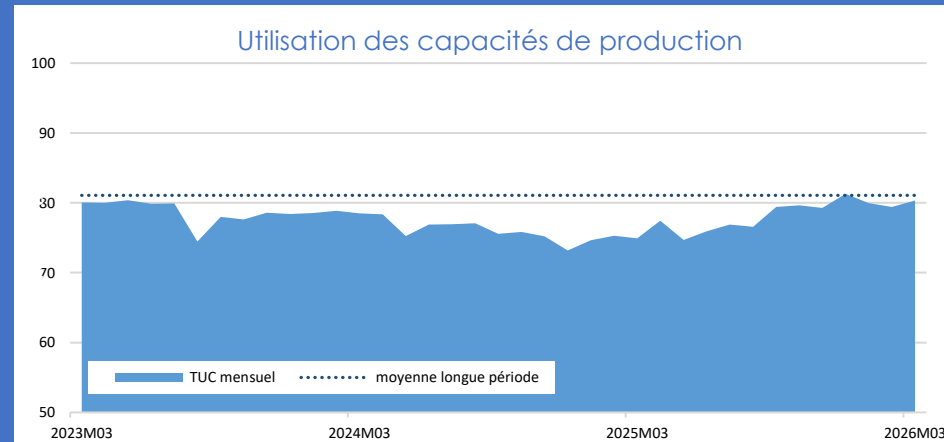
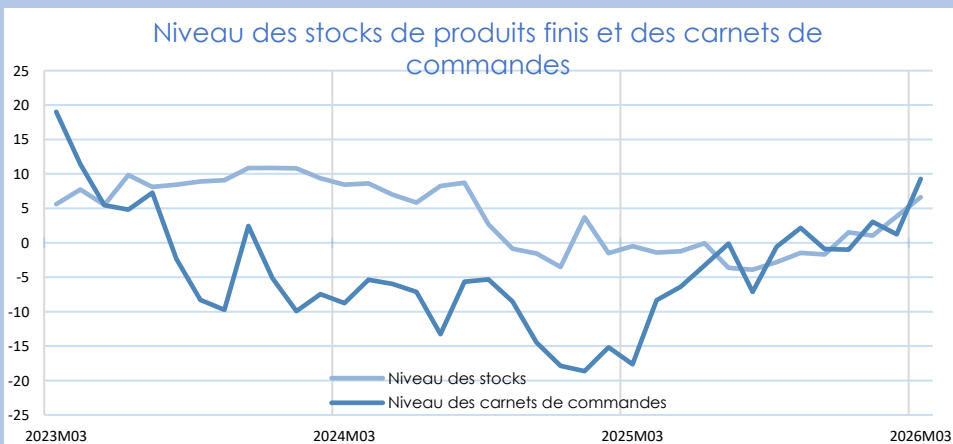
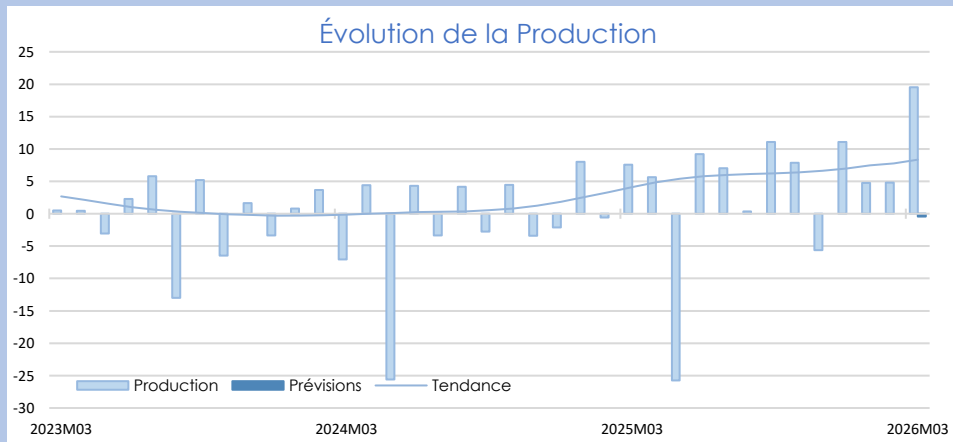
Dans le bâtiment, l'activité se redresse dans le second œuvre et poursuit sa croissance dans le gros œuvre. Les prix des devis repartent à la hausse. Les chefs d'entreprise s'orientent vers une légère augmentation de l'activité en avril, portée par le second œuvre.

L'activité des travaux publics est en repli au premier trimestre 2026. Les chefs d'entreprise anticipent un timide regain d'activité au second trimestre.



Synthèse de l'Industrie

En mars, la production industrielle régionale poursuit sa progression dans toutes les filières. Les carnets de commandes se situent à un niveau légèrement au-dessus de l'attendu. Les effectifs se consolident. Les chefs d'entreprise envisagent un maintien de la production en avril.



INDUSTRIE

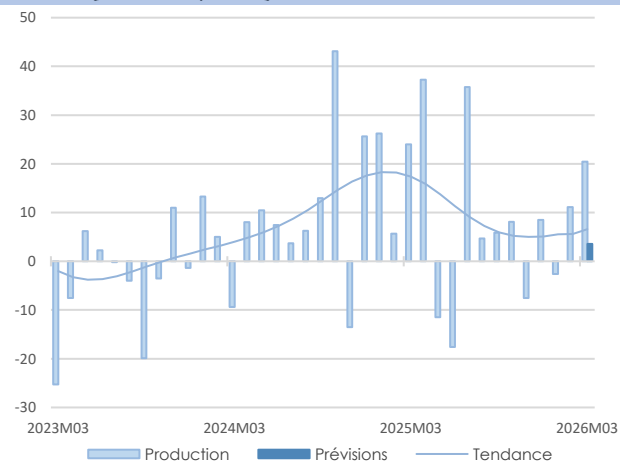
INDUSTRIE

Source Banque de France – INDUSTRIE

GRANDS SECTEURS

21,6%
Part des effectifs dans ceux de l'industrie
(ACOSS 12/2024)

Agroalimentaire

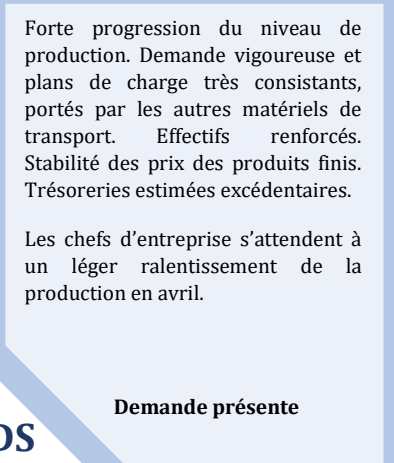


Production et demande dynamiques. Consolidation des effectifs, par recours essentiellement aux contrats de courte durée. Niveaux de trésorerie contrastés entre les deux filières.

Les chefs d'entreprise prévoient une modeste croissance de la production en avril.

Production bien orientée

Matériel de transport

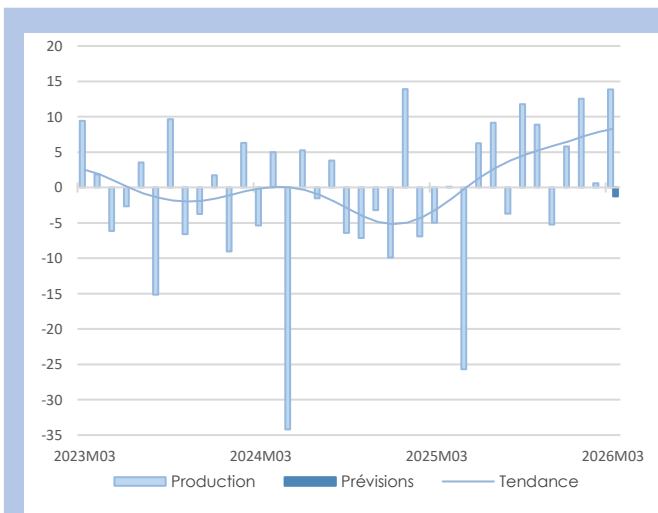
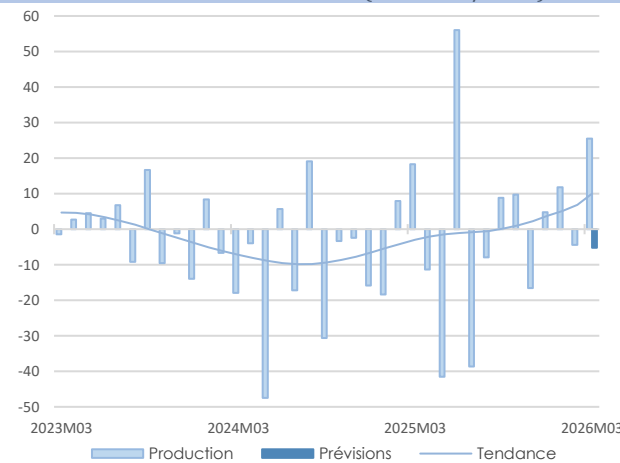


Forte progression du niveau de production. Demande vigoureuse et plans de charge très consistants, portés par les autres matériels de transport. Effectifs renforcés. Stabilité des prix des produits finis. Trésoreries estimées excédentaires.

Les chefs d'entreprise s'attendent à un léger ralentissement de la production en avril.

Demande présente

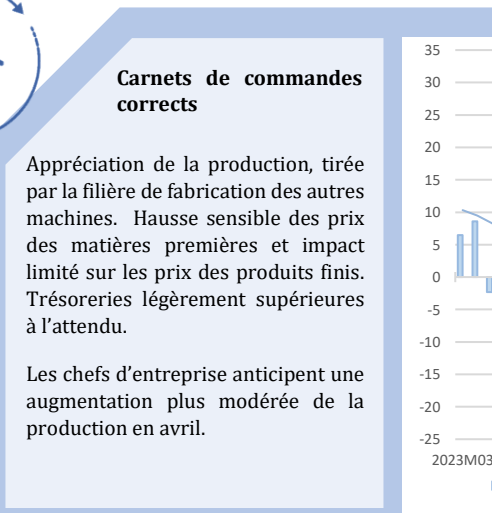
14,9%
Part des effectifs dans ceux de l'industrie
(ACOSS 12/2024)



Renchérissement des prix

Rebond de la production sous l'effet d'une demande revigorée. Flambée des prix des matières premières répercutée partiellement sur les prix de vente. Maintien des effectifs. Carnets de commandes demeurant en deçà des attentes. Trésoreries tendues.

Les chefs d'entreprise envisagent une quasi-stabilité de la production en avril.



Carnets de commandes corrects

Appréciation de la production, tirée par la filière de fabrication des autres machines. Hausse sensible des prix des matières premières et impact limité sur les prix des produits finis. Trésoreries légèrement supérieures à l'attendu.

Les chefs d'entreprise anticipent une augmentation plus modérée de la production en avril.

Autres produits industriels

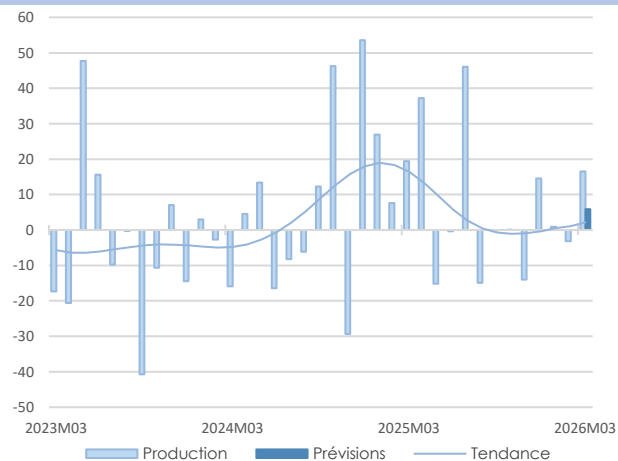
47,1%
Part des effectifs dans ceux de l'industrie
(ACOSS 12/2024)

Équipements électriques et électroniques, autres machines

16,3%
Part des effectifs dans ceux de l'industrie
(ACOSS 12/2024)

38,8%
Part des effectifs dans ceux de l'agroalimentaire (ACOSS 12/2024)

Transformation de la viande



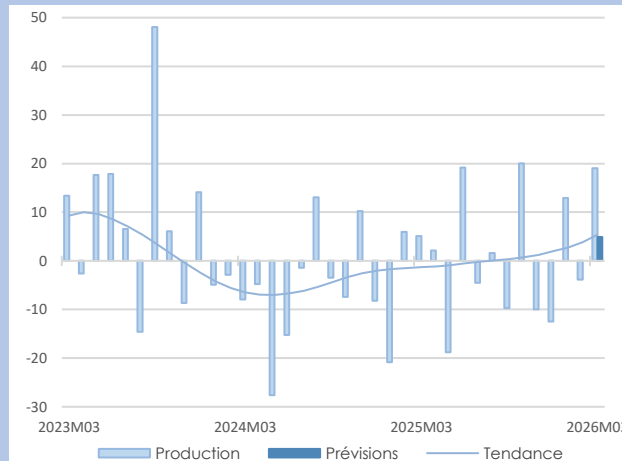
Reprise de la production malgré une demande insuffisante sur le marché du bovin. Pas de difficultés d'approvisionnement. Renforcement des effectifs en prévision de la période estivale. Dégradation du niveau des trésoreries.

Les chefs d'entreprise envisagent une progression modérée de la production en avril.

Effectifs consolidés

Automobile

38,5%
Part des effectifs dans ceux du matériel de transport (ACOSS 12/2024)

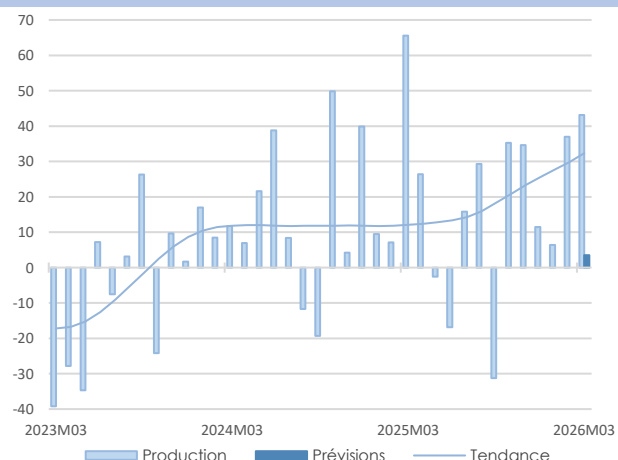


Accroissement marqué du niveau de production. Redressement de la demande mais carnets de commandes encore jugés un peu courts. Recrutements nombreux. Stabilité des prix. Trésoreries conformes aux attentes.

Les chefs d'entreprise anticipent une légère hausse de la production en avril.

Reprise de la production

Agroalimentaire



Activité très dynamique

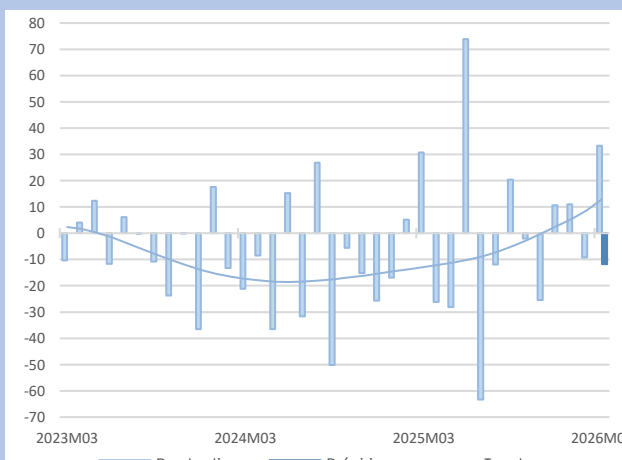
Production en forte croissance. Hausse tarifaire des matières premières (cacao, amandes notamment). Poursuite des recrutements. Trésoreries estimées conformes aux attentes.

Les chefs d'entreprise s'attendent à une timide augmentation de la production en avril.

21,7%
Part des effectifs dans ceux de l'agroalimentaire (ACOSS 12/2024)

Boulangerie, pâtisserie, pâtes

Matériel de transport



Carnets de commandes pléthoriques

Bond de la production avec une demande, en particulier étrangère, dynamique. Relèvement significatif du prix des matières premières sans répercussion sur les prix de vente. Effectifs consolidés. Trésoreries confortables.

Les chefs d'entreprises prévoient une baisse de la production en avril.

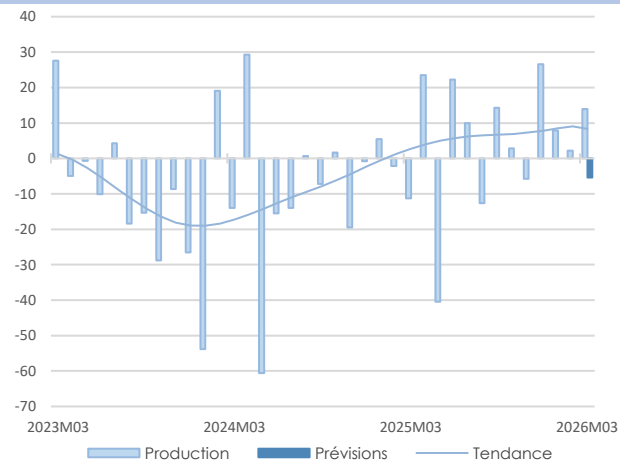
Autres matériels de transport

61,5%
Part des effectifs dans ceux du matériel de transport (ACOSS 12/2024)



20,5%
Part des effectifs dans ceux des autres produits industriels (ACOSS 12/2024)

Produits en caoutchouc, plastique et autres



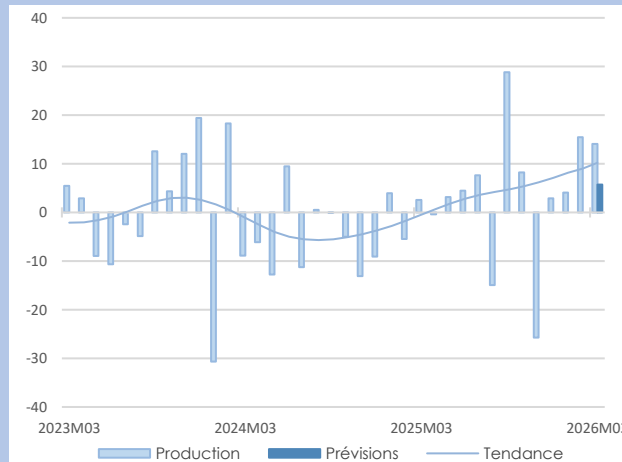
Hausse de la production. Carnets de commandes néanmoins toujours trop faibles. Envolée des cours des matières premières (plastique notamment) partiellement reportée sur les prix des produits finis. Contraction des effectifs. Trésoreries correctes.

Les chefs d'entreprise anticipent un modeste recul de la production en avril.

Carnets de commandes étroits

Métallurgie et fabrication de produits métalliques

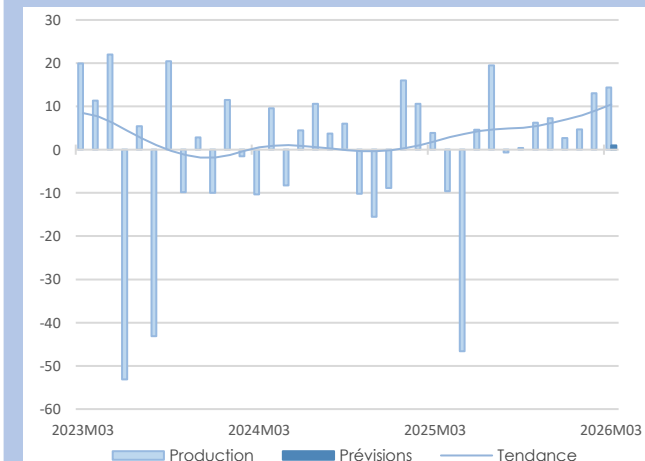
31,6%
Part des effectifs dans ceux des autres produits industriels (ACOSS 12/2024)



Nouvelle appréciation de la production. Intensification de la demande avec des carnets de commandes conformes aux attentes. Coûts des matières premières (aluminium notamment) en hausse, avec impact sur les prix de vente. Renforcement des effectifs. Trésoreries insuffisantes.

Les chefs d'entreprise s'attendent à une augmentation plus modérée de la production en avril.

Production orientée bien



Tensions de trésorerie

Production soutenue. Carnets de commandes insuffisamment garnis. Forte progression des prix des matières premières (plastique, papier, encres), mais peu répercutée sur les prix des produits finis. Très léger renfort des effectifs. Trésoreries toujours tendues.

Les chefs d'entreprise visent une stabilité de la production en avril.

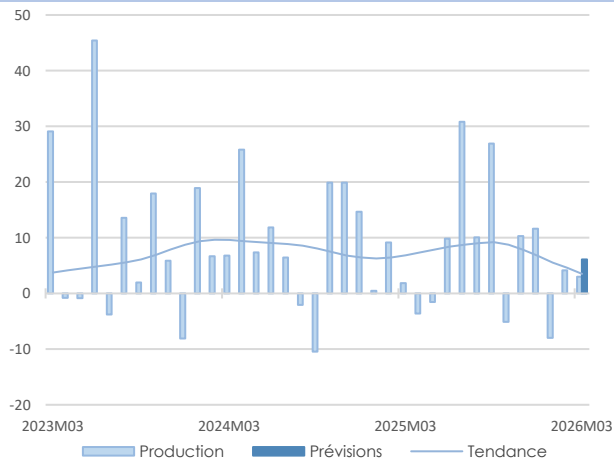
12%
Part des effectifs dans ceux des autres produits industriels (ACOSS 12/2024)

Travail du bois, industrie du papier et imprimerie

Autres produits industriels

23,4%
Part des effectifs dans équipements électriq,
électro et autres machines (ACOSS 12/2024)

Produits informatiques, électroniques, optiques



Timide progression de la production mais demande plus active. Carnets de commandes reconstitués, désormais à des niveaux satisfaisants. Renchérissement des prix. Augmentation des effectifs. Trésoreries estimées équilibrées.

Les chefs d'entreprise envisagent une hausse de la production en avril.

Carnets de commandes regarnis

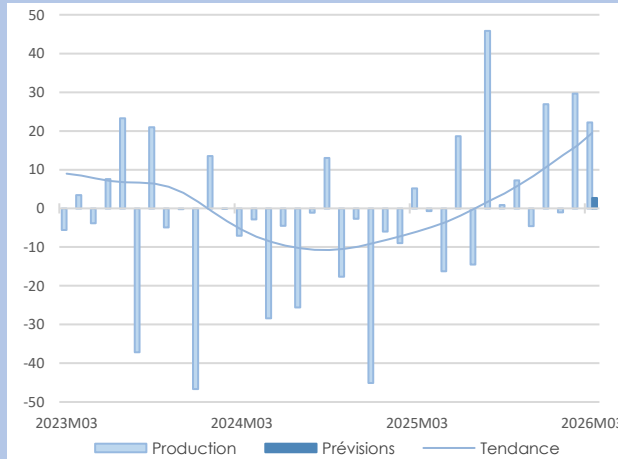
Machines et équipements

51,3%
Part des effectifs dans équipements électriq,
électro et autres machines (ACOSS 12/2024)

Orientation favorable de la production. Carnets de commandes d'un niveau convenable. Augmentation conséquente des prix des matières premières faiblement répercutée sur les prix des produits finis. Stabilité des effectifs. Trésoreries satisfaisantes.

Les chefs d'entreprise tablent sur une quasi-stabilité de la production en avril.

Production soutenue

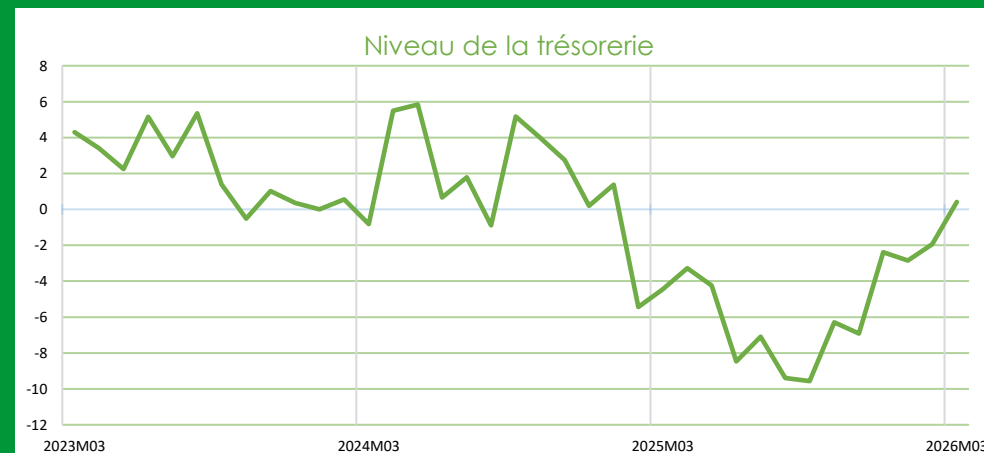
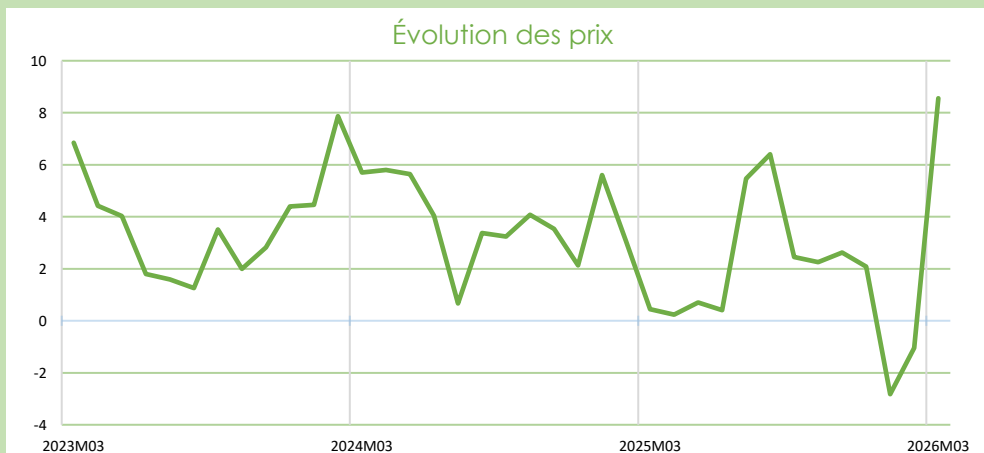
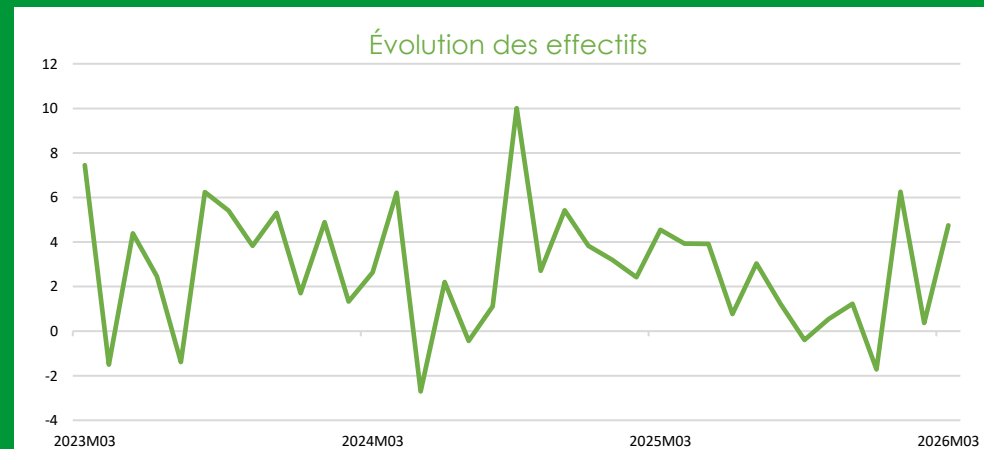
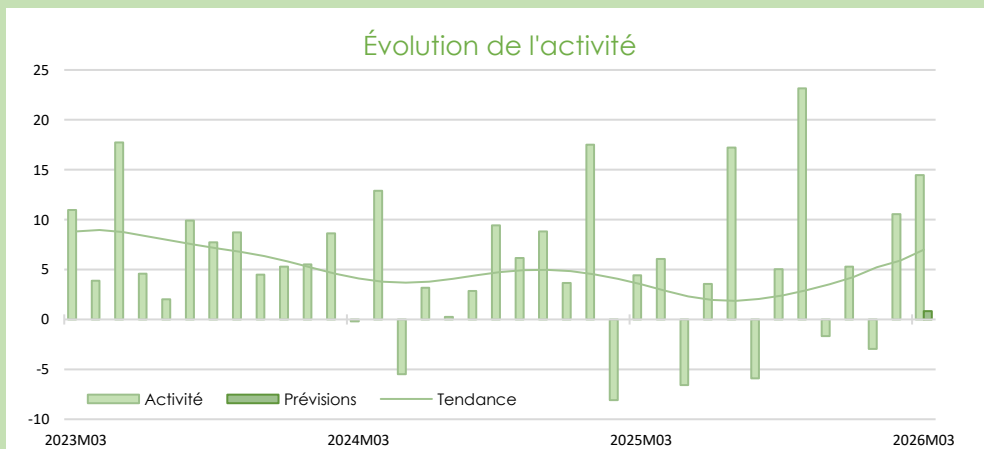


Équipements électriques et électroniques, autres machines



Synthèse des services marchands

L'activité est de nouveau orientée positivement pour le deuxième mois consécutif dans toutes les filières. Les effectifs se renforcent légèrement. Les trésoreries sont estimées conformes aux attentes. Les chefs d'entreprise prévoient une stabilité de l'activité en avril.



SERVICES MARCHANDS

SERVICES MARCHANDS

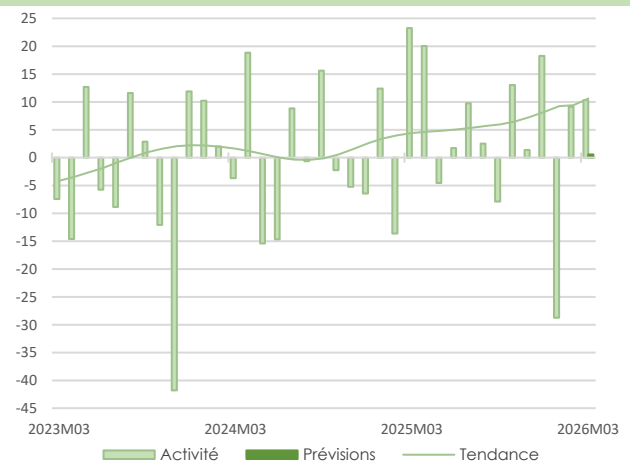
Source Banque de France – SERVICES

SERVICES MARCHANDS



19,5%
Part des effectifs dans ceux des services marchands (ACOSS 12/2024)

Transports et entreposage



Bonne orientation de l'activité. Forte augmentation tarifaire face à l'évolution du prix du carburant. Effectifs en légère baisse. Trésoreries estimées conformes aux attentes.

Les chefs d'entreprise anticipent une stabilité de l'activité en avril.

Renchérissement des prix

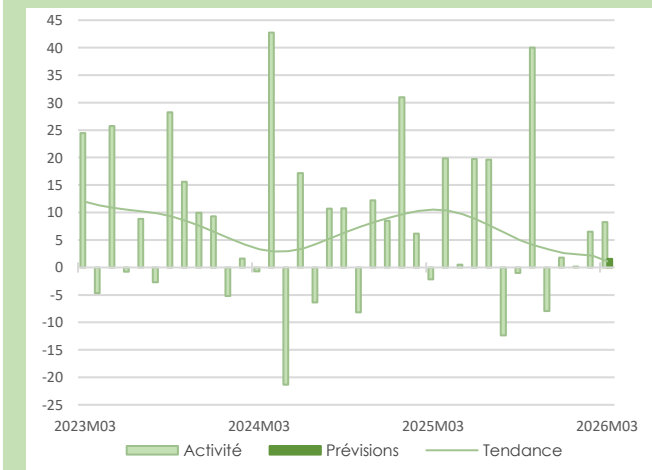
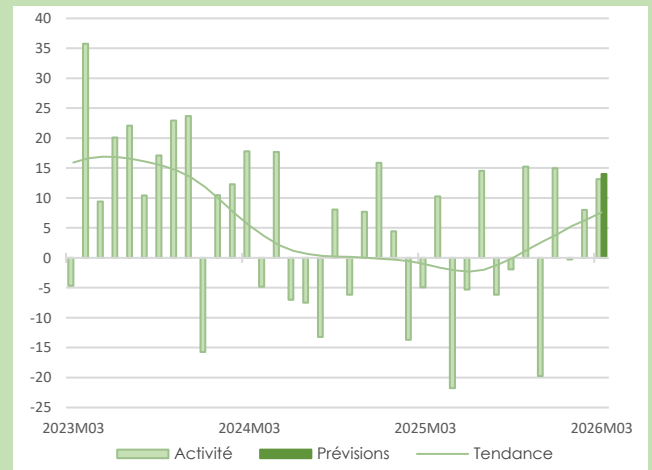
Hébergement et restauration

18,2%
Part des effectifs dans ceux des services marchands (ACOSS 12/2024)

Activité en progression, portée essentiellement par la clientèle d'affaires. Modeste revalorisation des prix. Érosion des effectifs. Légère dégradation du niveau des trésoreries.

Les chefs d'entreprise envisagent une nouvelle hausse de l'activité en avril.

Effectifs tendus



Activités juridiques, comptables, de gestion, architecture, ingénierie, analyse technique

21,4%
Part des effectifs dans ceux des services marchands (ACOSS 12/2024)

Activité correctement orientée.

Activité en hausse, plus marquée pour les activités juridiques et comptables. Difficultés de recrutement toujours présentes dans l'ingénierie et dans une moindre mesure dans les activités comptables. Trésoreries à l'équilibre.

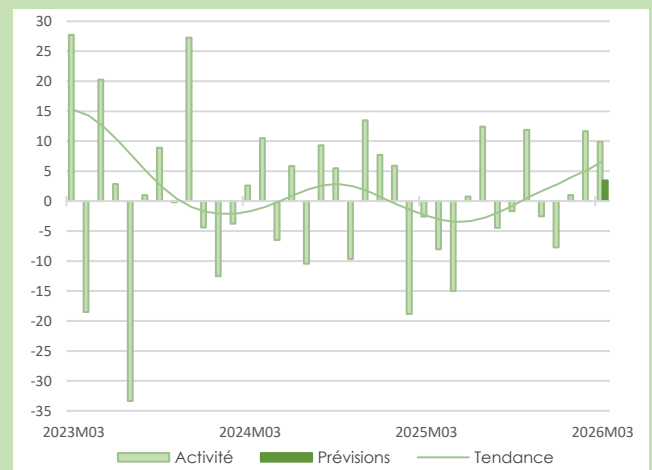
Les chefs d'entreprise prévoient un maintien de l'activité en avril.

Tensions de trésorerie.

Évolution favorable de l'activité au sein des agences d'intérim et de la filière du nettoyage industriel. Consolidation des effectifs malgré les tensions de recrutement persistantes dans le nettoyage. Trésoreries fragilisées.

Les chefs d'entreprise s'orientent vers une légère croissance de l'activité en avril.

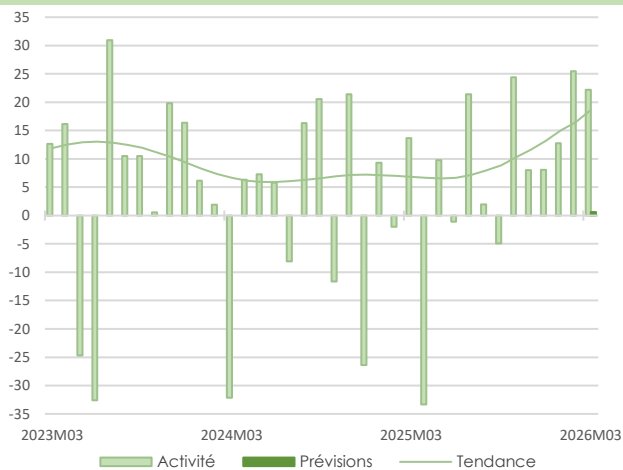
Services administratifs et de soutien



13,6%
Part des effectifs dans ceux des services marchands (ACOSS 12/2024)

4,7%
Part des effectifs dans ceux des services marchands (ACOSS 12/2024)

Réparation automobile



Poursuite de la bonne orientation de l'activité. Prix stables. Quelques embauches mais difficultés de recrutement toujours mentionnées. Trésoreries estimées légèrement au-dessus de l'attendu.

Les chefs d'entreprise s'attendent à un maintien de l'activité en avril.

Activité soutenue

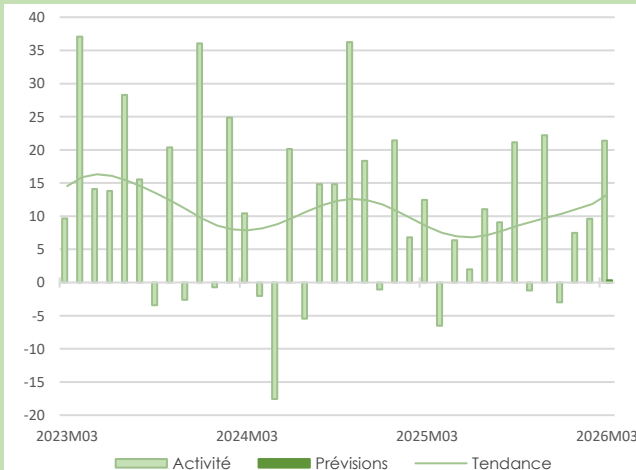
Information et communication

16,6%
Part des effectifs dans ceux des services marchands (ACOSS 12/2024)

Hausse sensible de l'activité. Effectifs renforcés comme prévu et embauches encore attendues le mois prochain. Trésoreries regarnies et désormais à des niveaux confortables.

Les chefs d'entreprise anticipent une activité identique en avril.

Recrutements dynamiques



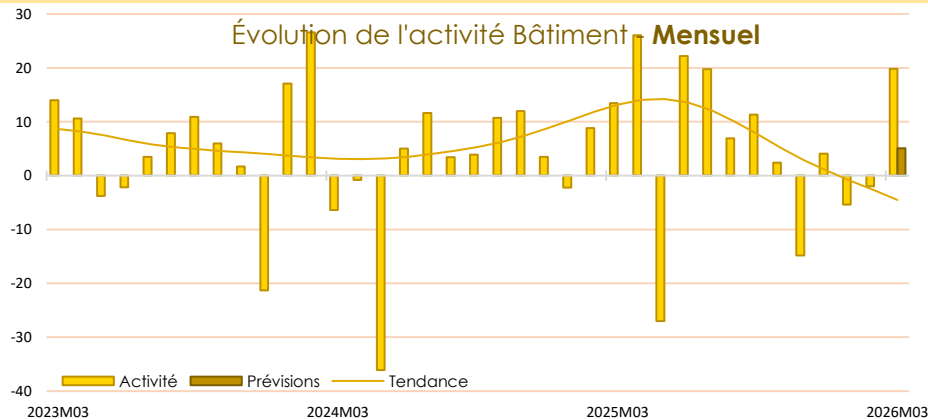
SERVICES MARCHANDS





Synthèse du secteur Bâtiment – Travaux Publics

Dans le bâtiment, l'activité se redresse dans le second œuvre et poursuit sa croissance dans le gros œuvre. Les prix des devis repartent à la hausse. Les chefs d'entreprise s'orientent vers une légère augmentation de l'activité en avril, portée par le second œuvre. L'activité des travaux publics est en repli au premier trimestre 2026. Les chefs d'entreprise anticipent un timide regain d'activité au second trimestre.



L'activité dans les deux filières du bâtiment est en très forte progression sur mars.

Le niveau des carnets de commandes est jugé satisfaisant, en particulier dans le second œuvre.

Les effectifs s'étoffent afin de répondre à la hausse d'activité, surtout dans le second œuvre.

Les chefs d'entreprise prévoient une continuité du niveau d'activité dans le gros œuvre et une légère augmentation dans le second œuvre.

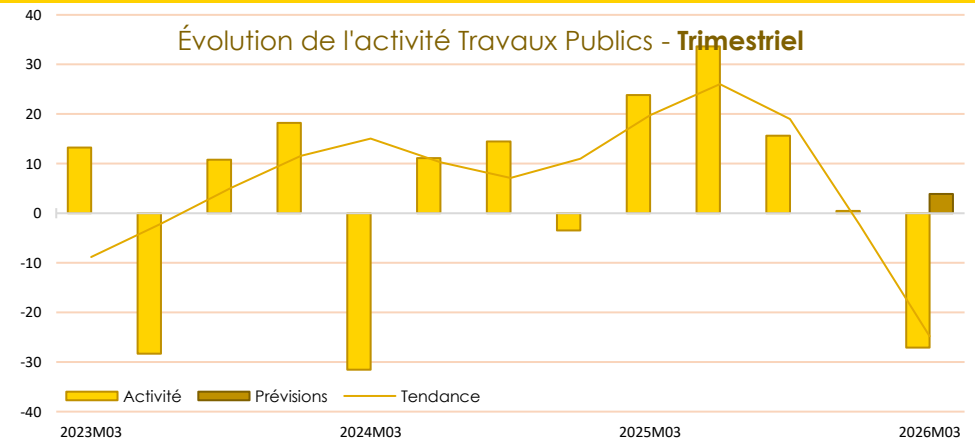
L'activité est en repli marqué au premier trimestre 2026, du fait des fortes intempéries ainsi que du décalage de commandes lié aux élections municipales.

Le niveau des carnets est toujours jugé très en-dessous des attentes.

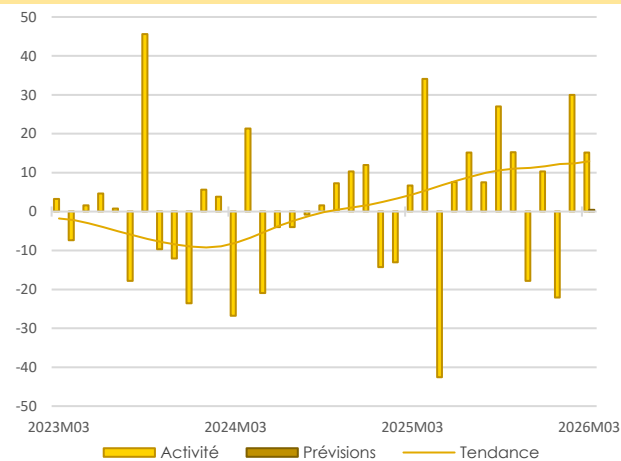
Les effectifs sont en nette baisse avec un moindre recours à l'intérim notamment mais devraient légèrement se renforcer le trimestre prochain.

Le prix des devis est relativement stable par rapport au trimestre précédent, mais l'envolée du cours du pétrole (carburants, prix du bitume) et l'augmentation d'autres matières premières (granulats) devrait générer une forte inflation des prix des devis.

Les chefs d'entreprise s'attendent à un timide regain d'activité au second trimestre.



18%
Part des effectifs dans ceux du BTP (ACOSS 12/2024)



Activité - Gros œuvre

Deuxième mois consécutif de hausse de l'activité. Derniers retards liés aux conditions météo du début d'année rattrapés. Effectifs stables mais importants besoins en personnel attendus.

Les chefs d'entreprise prévoient un mois d'avril au même niveau d'activité que mars.

Bonne orientation de l'activité

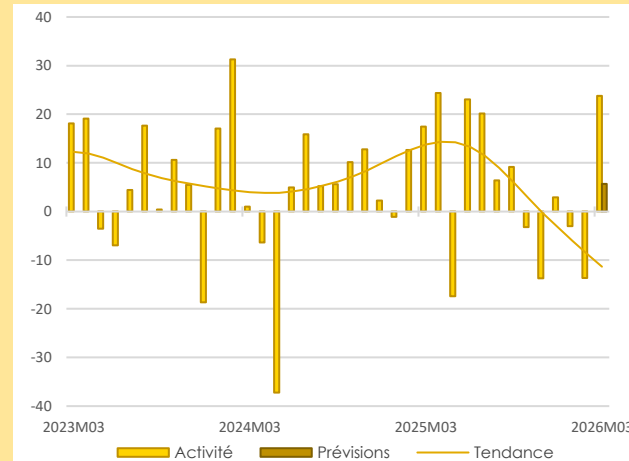
Activité - Second œuvre

Rebond particulièrement marqué après un mois de février difficile. Effectifs se renforçant, en cohérence avec la reprise affichée.

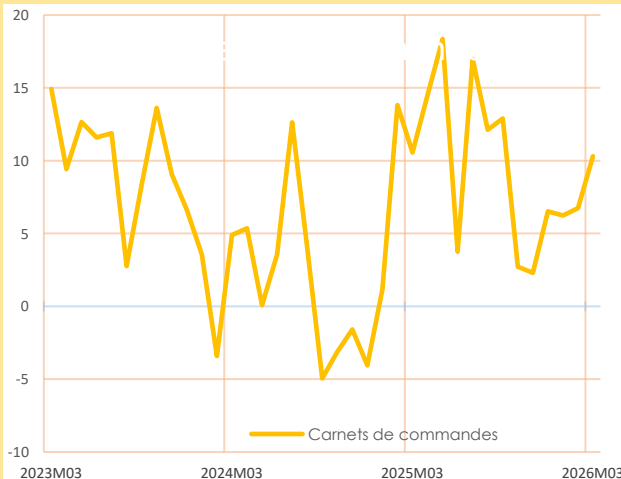
Les chefs d'entreprise tablent sur une légère hausse de l'activité en avril.

Reprise de l'activité

62,8%
Part des effectifs dans ceux du BTP (ACOSS 12/2024)



BÂTIMENT



Carnets de commandes convenables

Étoffement des carnets, en particulier du fait de l'amélioration des plans de charge dans le gros œuvre, le second œuvre bénéficiant toujours d'une bonne visibilité.

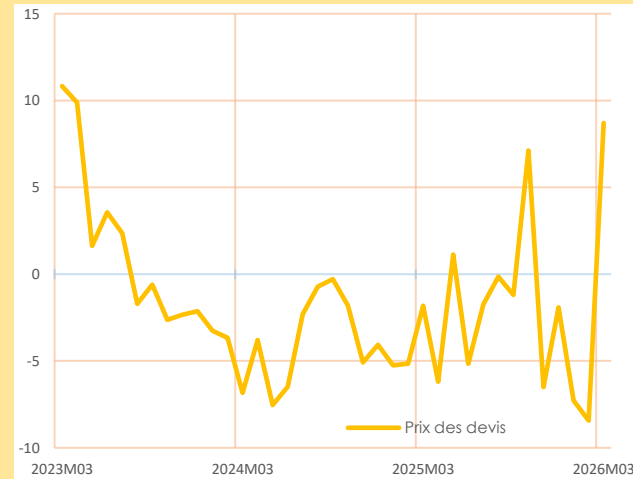
Carnets de commandes - Bâtiment

Renchérissement du prix des devis

Prix des devis impactés à la hausse pour faire face à l'augmentation du prix des matières premières.






Les chefs d'entreprise envisagent un nouvel ajustement en avril.

Prix des devis - Bâtiment






Publications de la Banque de France

Catégorie	Titre
 Crédit	Crédits aux particuliers Accès des entreprises au crédit Financement des entreprises Taux d'endettement des ANF – Comparaisons internationales Crédits dans les régions françaises
 Epargne	Taux de rémunération des dépôts bancaires Performance des OPC - France Épargne des ménages Monnaie et concours à l'économie
 Chiffres clés France et étranger	Défaillances d'entreprises
 Conjoncture	Tendances régionales en Pays de la Loire Conjoncture Industrie, services et bâtiment Enquête sur le commerce de détail
 Balance des paiements	Balance des paiements de la France

**Banque de France
Service des Affaires Régionales**

14 rue LA FAYETTE BP 20725 - 44007 - NANTES CEDEX 1

 **02.40.12.32.04**

 **0589-per-ut@banque-france.fr**

Rédacteurs en chef

Florent LIGERON, Directeur des Affaires Régionales

Sandrine GUEVEL, Responsable du Pôle Économique Régional

Directeur de la publication

Simone KAMYCKI, Directrice Régionale

Ont contribué à la rédaction

Natacha DUVERT - Wilfried EVAÏN - Brice HARIVEL - Julie HELIES

Méthodologie

Enquête réalisée auprès d'environ 470 entreprises et établissements de la région Pays de la Loire sur l'évolution de la conjoncture économique dans les secteurs de l'industrie, des services marchands, du bâtiment et des travaux publics.

Solde d'opinion :

- *Les notations chiffrées, pondérées en fonction des effectifs de chaque entreprise au sein de sa branche, puis par les poids des effectifs respectifs des branches professionnelles au niveau des agrégats, permettent de calculer des valeurs synthétiques moyennes.*
- *Celles-ci donnent une mesure de la différence entre la proportion d'entreprises estimant qu'il y a eu progression ou amélioration et celles qui pensent qu'il y a eu fléchissement ou détérioration. Cette différence s'exprime par un nombre positif ou négatif appelé "solde d'opinions".*
- *Le solde reflète au niveau agrégé les réponses données par les chefs d'entreprise suivant une échelle de notation à sept graduations (trois degrés d'opinion autour de la normale) comprises entre - 200 et + 200.*

Les séries sont révisées mensuellement et prennent en compte les données brutes corrigées des variations saisonnières et des jours ouvrables.

*La **tendance** est une moyenne statistique calculée sur plusieurs mois glissants.*

*Les **effectifs ACOSS** sont les effectifs recensés par l'URSSAF et correspondent « au nombre de salariés inscrits au dernier jour de la période » renseigné dans la Déclaration Sociale Nominative, (DSN) hormis certains salariés comme les intérimaires, les apprentis, les stagiaires...*