

# TENDANCES RÉGIONALES

MARS 2026

Période de collecte :

du vendredi 27 mars 2026 au vendredi 03 avril 2026

**La Banque de France exprime ses plus vifs remerciements aux entreprises et établissements de la région Normandie** qui participent à cette enquête mensuelle sur l'évolution de la conjoncture économique dans les secteurs de l'industrie, des services marchands, du bâtiment et des travaux publics.

CONTEXTE NATIONAL	2
SITUATION RÉGIONALE	3
SYNTHÈSE DE L'INDUSTRIE	4
SYNTHÈSE DES SERVICES MARCHANDS	9
SYNTHÈSE DU SECTEUR DE LA CONSTRUCTION	11
PUBLICATIONS DE LA BANQUE DE FRANCE	13
MENTIONS LÉGALES	14

## Contexte National

Selon les chefs d'entreprise qui participent à notre enquête (environ 8 500 entreprises ou établissements interrogés entre le 27 mars et le 3 avril), l'activité en mars continue de progresser, à un rythme voisin des mois précédents, dans l'industrie, les services marchands et le bâtiment, malgré un contexte marqué par la guerre au Moyen-Orient.

Dans l'industrie, la production se raffermi nettement et dépasse les anticipations de production des chefs d'entreprise formulées le mois précédent. Cette progression concerne la plupart des branches, portée notamment par les secteurs technologiques et de la défense, ainsi que par un effet de rattrapage dans l'automobile. La situation de trésorerie évolue peu et les carnets de commandes s'améliorent, principalement sous l'effet de la demande nationale, en partie stimulée par des comportements d'anticipation liés au contexte géopolitique.

Les services et le bâtiment demeurent dans l'ensemble bien orientés en mars, avec toutefois des évolutions contrastées selon les branches.

La trésorerie se dégrade dans les services, en particulier dans les secteurs les plus exposés aux coûts de transport ou à une demande moins dynamique.

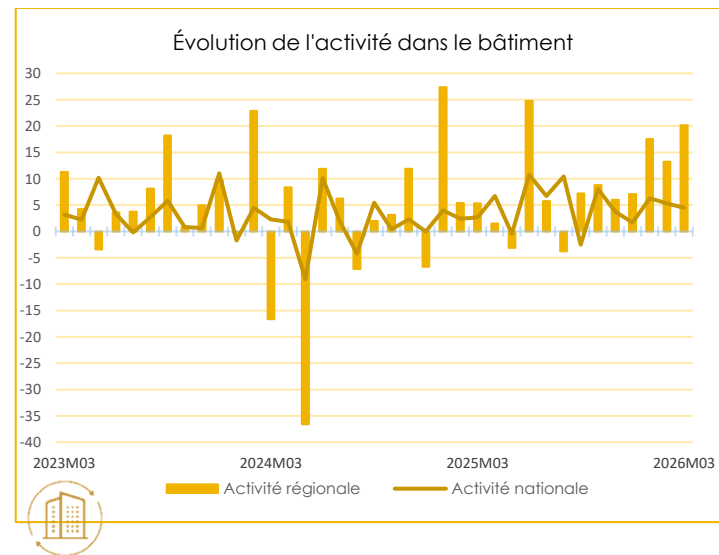
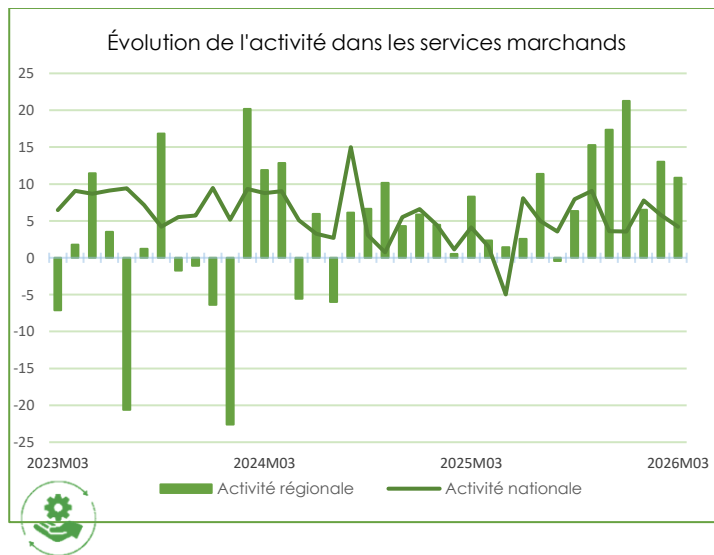
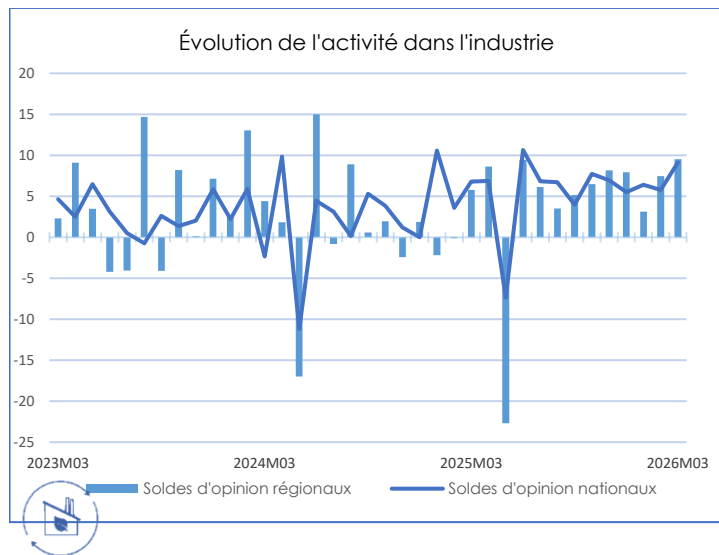
Les difficultés de recrutement restent globalement stables et concentrées dans certains métiers techniques et dans le bâtiment.

Les chefs d'entreprise signalent une incertitude accrue, qui pèse sur leur visibilité à court terme. Pour avril, ils anticipent que l'activité ralentirait dans l'industrie et qu'elle marquerait le pas dans les services et dans le bâtiment.

Les hausses de coûts, en particulier celles liées à l'énergie et aux dérivés du pétrole, restent concentrées sur certains secteurs exposés. Leur diffusion aux prix de vente reste limitée en mars. En avril, les entreprises sont nettement plus nombreuses à envisager des relèvements de prix, même si elles les qualifient majoritairement de faibles.

Sur la base des résultats de l'enquête, complétés par d'autres indicateurs, nous confirmons notre prévision d'une progression du PIB allant jusqu'à 0,3 % au premier trimestre.

## Situation régionale



Source Banque de France

### Points Clefs

En **mars**, malgré le contexte géopolitique, l'activité **continue de progresser** dans les trois secteurs analysés, en Normandie comme au niveau national.

Dans l'**industrie**, la hausse de l'activité dans les produits en caoutchouc-plastique-verre, l'automobile, la métallurgie, les équipements électriques et électroniques, les produits laitiers et la filière bois compense le recul de la production dans les filières viande et chimie. Les prix des matières premières sont en nette hausse, particulièrement dans la chimie en lien avec le conflit au Moyen-Orient.

L'activité dans les **services marchands** reste dynamique malgré la progression tarifaire dans les transports qui suit celle des carburants.

Concernant la **construction**, la production augmente dans le gros œuvre, le second œuvre et les travaux publics. Les carnets de commandes sont au-dessus des attentes des dirigeants.

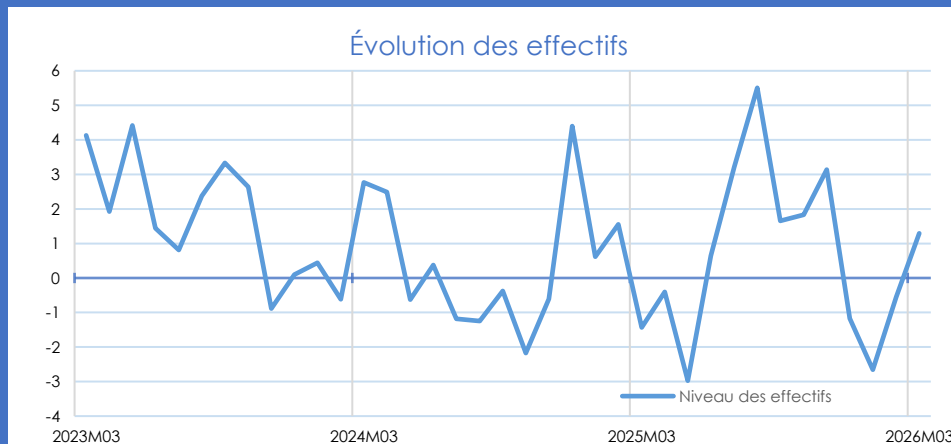
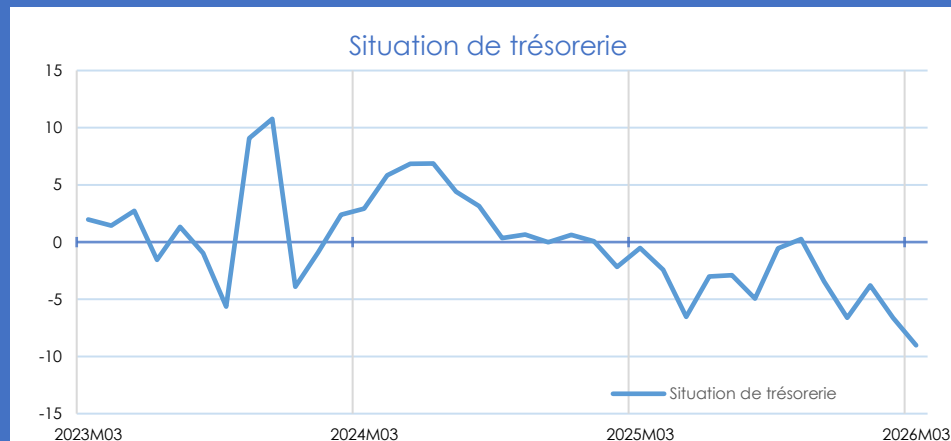
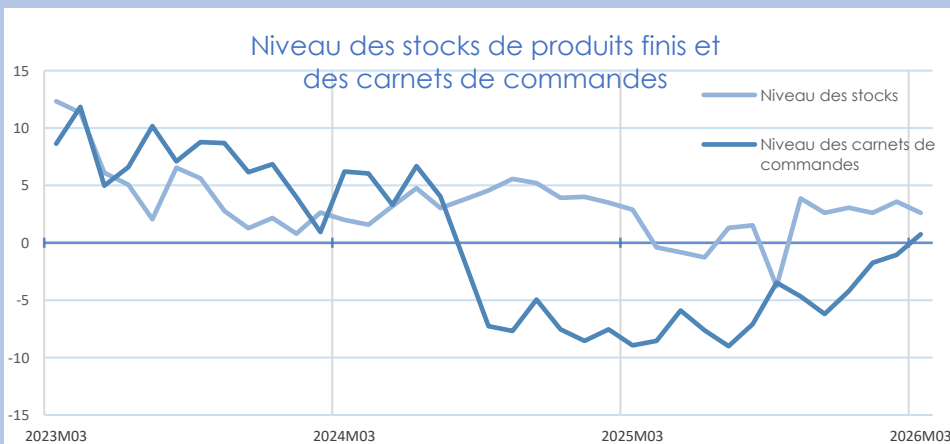
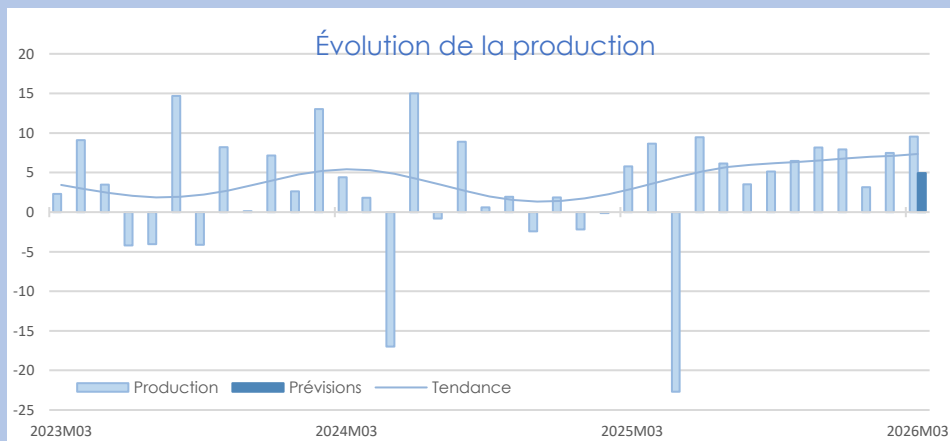
En **avril**, la production industrielle progresserait, hormis dans les filières viande et bois. Dans les services marchands, l'activité reculerait.

Pour le bâtiment, elle accuserait un repli dans le second œuvre mais resterait positive dans le gros œuvre. Les travaux publics prévoient une hausse de l'activité sur le prochain trimestre.



## Synthèse de l'industrie

En mars, la **production** industrielle **progress**e de nouveau, sur un mois comme sur un an. Les effectifs s'étoffent légèrement. La demande est dynamique, sur le marché français et à l'export. Les carnets de commandes sont au niveau attendu. Les prix des matières premières sont en nette hausse, en lien avec le conflit au Moyen-Orient. Les situations de trésorerie sont toujours jugées tendues. Malgré le contexte géopolitique, la production **augmenterait** en avril, à un rythme un peu moins soutenu que le mois précédent.



INDUSTRIE

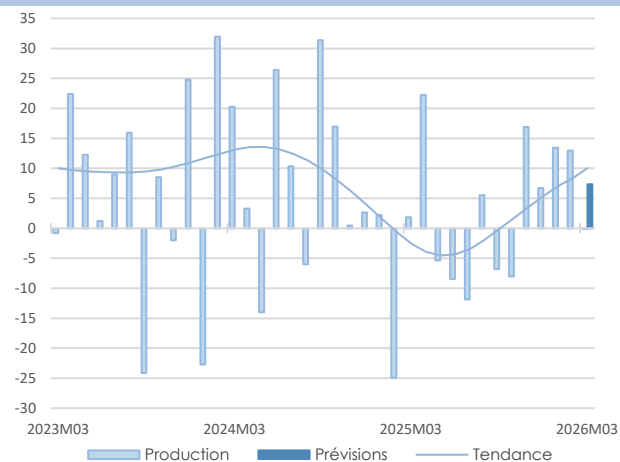
INDUSTRIE

Source Banque de France – INDUSTRIE



**14,5%**  
Part des effectifs dans ceux de l'industrie  
(ACOSS 12/2024)

### Agroalimentaire - Activité



En mars, l'activité se stabilise après quatre mois consécutifs de croissance, la dynamique dans les produits laitiers ne compensant pas le recul de l'activité dans la filière viande. Elle demeure néanmoins supérieure à son niveau un an plus tôt.

Les effectifs poursuivent leur hausse et devraient continuer d'augmenter au cours des prochaines semaines.

Selon les chefs d'entreprise, la production progresserait à nouveau en avril.

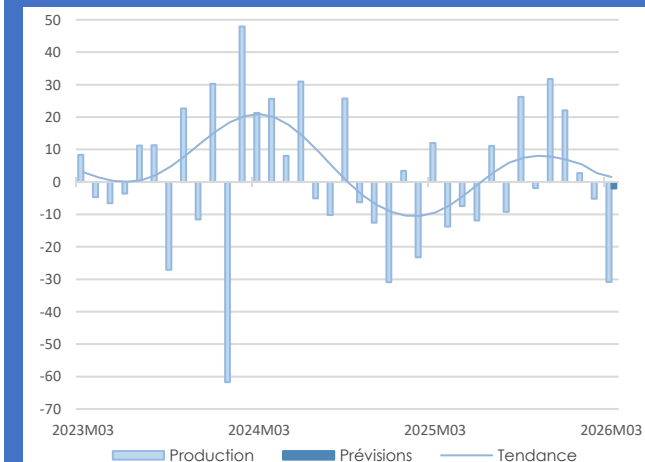
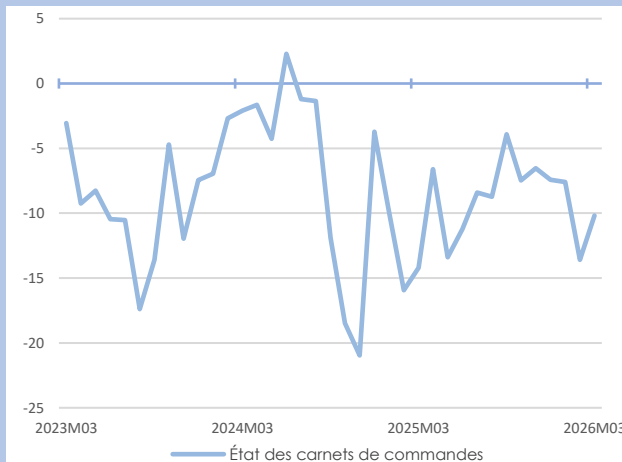
### Agroalimentaire - Commandes

Les carnets de commandes demeurent jugés insuffisants. La demande croît sur les marchés internationaux mais apparaît moins dynamique sur le marché intérieur.

Les prix des matières premières s'inscrivent en hausse et les tensions au Moyen-Orient renchérissent les coûts de transport et d'emballage, avec des répercussions sur les prix des produits finis.

Les stocks, en baisse, se situent à un niveau inférieur aux attentes.

Les situations de trésorerie sont en dessous des attentes.



L'activité enregistre un net repli en mars. En diminution sur un an, elle reste pénalisée par un manque de bovins.

La demande se contracte sensiblement, en particulier pour la viande rouge. Les carnets de commandes sont jugés très dégradés.

Les effectifs diminueraient dans les prochaines semaines.

Les stocks demeurent supérieurs aux attentes.

Les situations de trésorerie sont estimées légèrement dégradées.

En avril, l'activité devrait être orientée à la baisse.

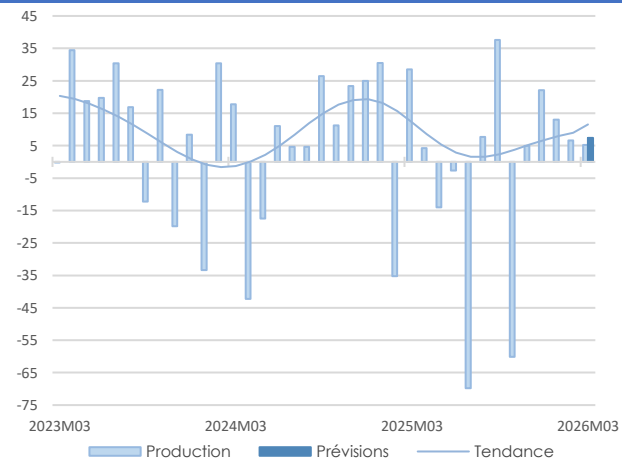
La production progresse de nouveau en mars, tout en restant inférieure à l'an passé.

Les carnets de commandes sont jugés corrects. La demande apparaît dynamique, tant à l'export que sur le marché intérieur.

Les effectifs continuent d'augmenter, tendance qui se poursuivrait en avril. Les prix des matières premières reculent modérément, tandis que ceux des produits finis diminuent plus nettement.

Les situations de trésorerie sont considérées comme favorables.

La production poursuivrait sa croissance en avril.



### Transformation de la viande

### Produits laitiers

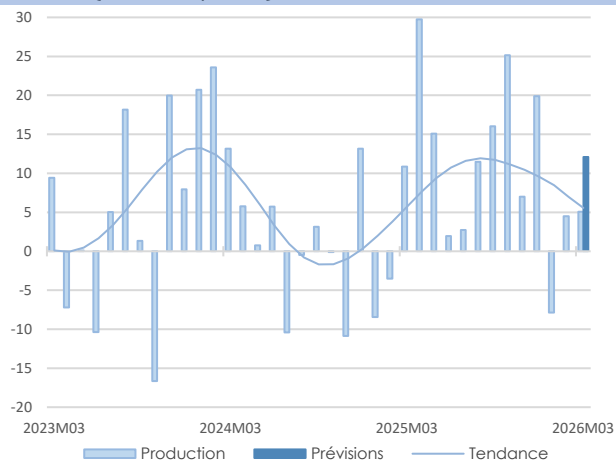
**21,5%**  
Part des effectifs dans ceux de l'agroalimentaire (ACOSS 12/2024)

**16,2%**  
Part des effectifs dans ceux de l'agroalimentaire (ACOSS 12/2024)



**12,4%**  
Part des effectifs dans ceux de l'industrie  
(ACOSS 12/2024)

### Équipements électriques et électroniques - Activité



En mars, l'activité progresse de nouveau, à un rythme similaire au mois précédent.

Les volumes de production sont toujours supérieurs à ceux observés à la même période l'an dernier.

Les effectifs se renforcent, tendance qui devrait s'accroître au cours des prochaines semaines.

La production continuerait de croître en avril selon les dirigeants.

### Équipements électriques et électroniques - Commandes

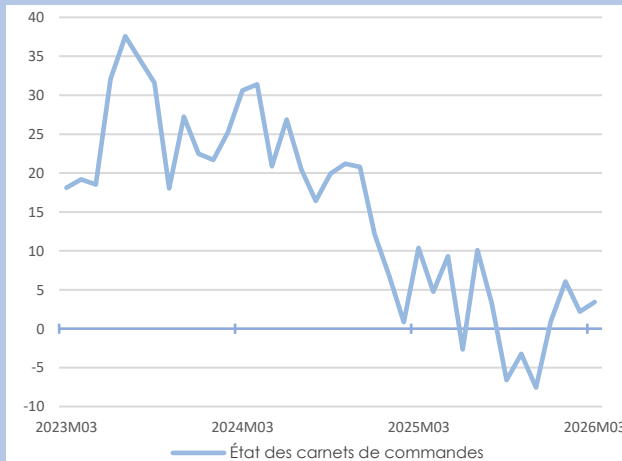
Les carnets de commandes se situent au-dessus des attentes.

Malgré un repli à l'international, la demande est soutenue par le marché domestique, notamment sur les secteurs de l'aéronautique et de la défense.

Les prix des matières premières, en particulier du cuivre et de l'aluminium, ainsi que ceux des produits finis, s'inscrivent en hausse.

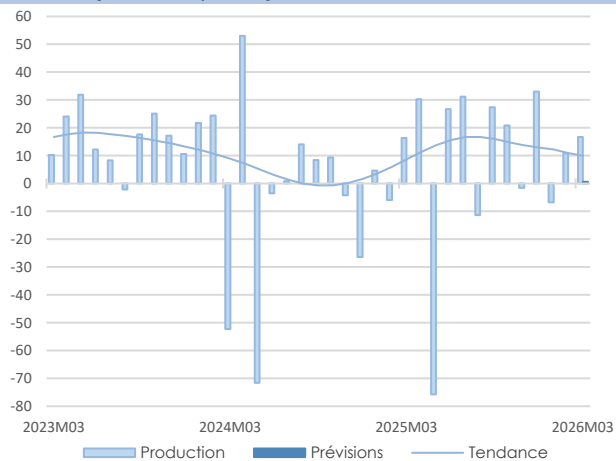
Les stocks se réduisent, atteignant un volume inférieur à celui attendu.

Les trésoreries sont jugées dégradées.



**10,2%**  
Part des effectifs dans ceux de l'industrie  
(ACOSS 12/2024)

### Automobile - Activité



La production continue d'augmenter au mois de mars, tout en demeurant au-dessous de son niveau observé un an plus tôt.

Les effectifs, en recul, se stabiliseraient dans les prochaines semaines.

Selon les chefs d'entreprise, l'activité devrait rester stable en avril.

### Automobile - Commandes

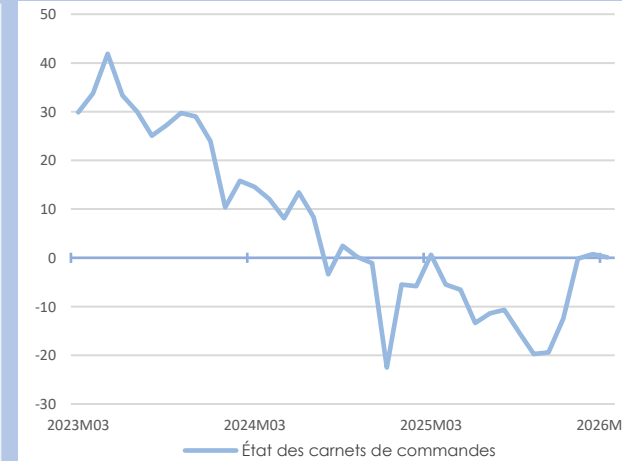
Les carnets de commandes sont au niveau attendu par les dirigeants.

La demande demeure très dynamique, tant sur les marchés internationaux que sur le marché intérieur.

Les prix des matières premières ainsi que ceux des produits finis poursuivent leur tendance haussière mais à un rythme plus modéré.

Les stocks, en baisse, se situent à un niveau légèrement inférieur aux attentes.

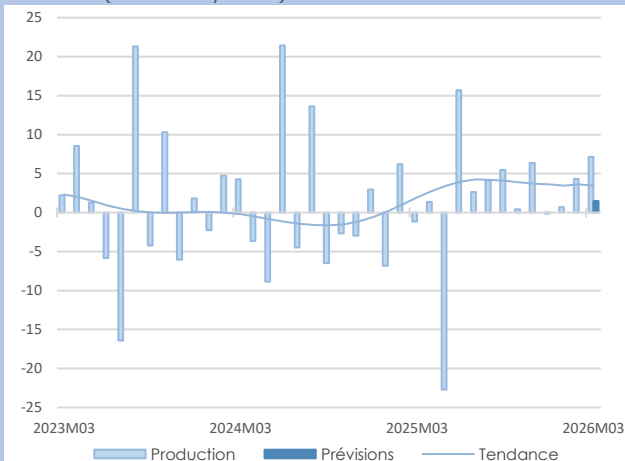
Les situations de trésorerie sont estimées correctes par les chefs d'entreprises.





**58,0%**  
Part des effectifs dans ceux de l'industrie  
(ACOSS 12/2024)

### Autres produits industriels - Activité



En mars, la production poursuit sa croissance sur une allure un peu plus vive que le mois précédent, nécessitant ainsi un renforcement des effectifs. Elle progresse aussi sur un an.

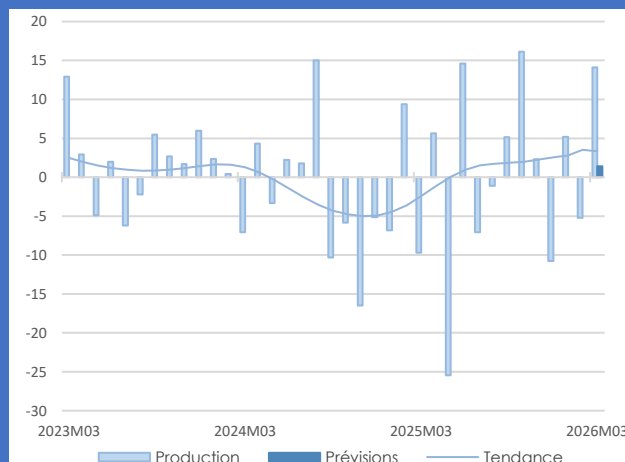
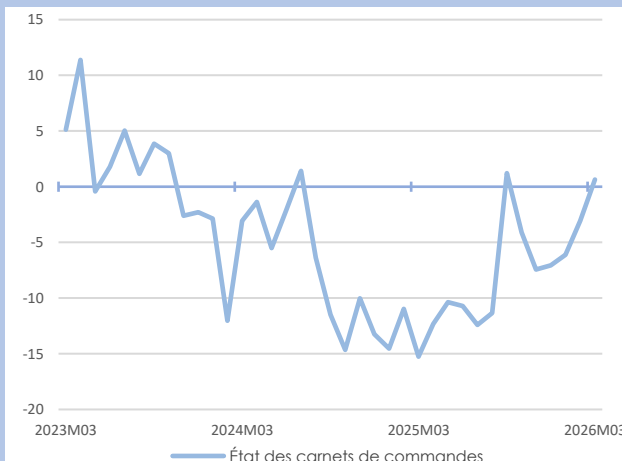
Dans un contexte géopolitique très tendu, la production devrait se stabiliser dans les prochaines semaines. Quelques renforts d'effectifs sont néanmoins programmés.

### Autres produits industriels - Commandes

Le raffermissement des commandes, sur le marché intérieur comme à l'export, a permis au carnet d'atteindre un niveau désormais jugé correct pour la saison.

Les prix des intrants (énergie, matières premières, etc.) sont en nette hausse à la suite du blocage du détroit d'Ormuz. Les prix des produits finis, révisés modérément en mars, devraient davantage augmenter dans les prochaines semaines.

Les situations de trésorerie restent jugées un peu trop justes.



Portée par une demande plus dynamique, notamment dans la défense, la production rebondit en mars. Le niveau d'activité est supérieur à celui de l'an passé.

Toutefois, les carnets de commandes sont encore estimés insuffisants.

L'envolée des prix des matières premières, notamment l'aluminium et l'acier, tire à la hausse les prix des produits finis.

Les stocks, en augmentation, sont supérieurs aux niveaux souhaités pour la période.

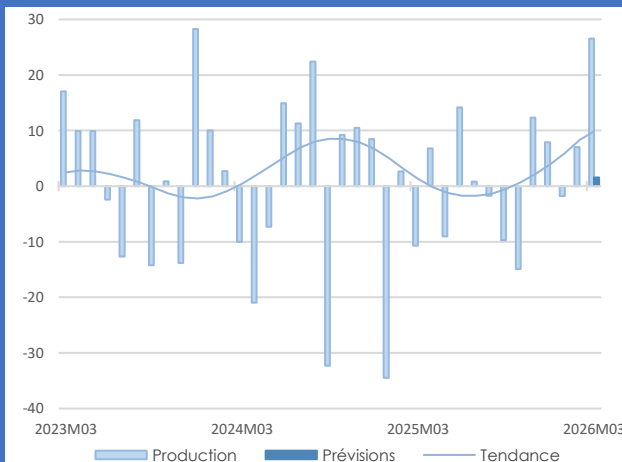
Les situations de trésoreries sont jugées au niveau attendu.

En avril, la production se stabiliserait.

En mars, la progression de la production est nettement supérieure aux prévisions. Les carnets de commandes sont désormais jugés confortables, la demande étant dynamique (en France comme à l'export) et les clients ayant anticipé leurs commandes pour sécuriser leurs approvisionnements.

Les prix des matières premières (tensions marquées sur le polyéthylène) augmentent.

La répercussion au moins partielle de la hausse des coûts dans les tarifs finaux est prévue en avril où une consolidation des volumes de production est également anticipée.

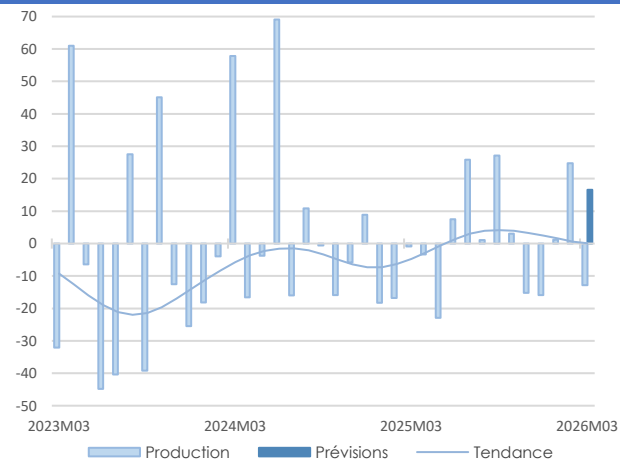


**24,5%**  
Part des effectifs dans ceux des autres  
produits industriels (ACOSS 12/2024)

### Métallurgie

### Produits en caoutchouc, plastique, verre et autres

**20,1%**  
Part des effectifs dans ceux des autres  
produits industriels (ACOSS 12/2024)

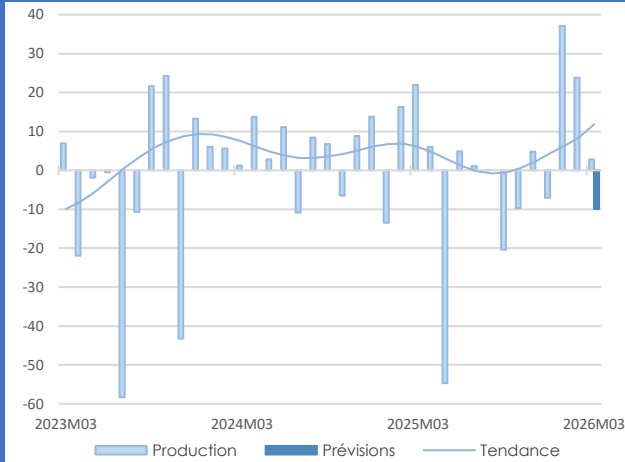


Contrairement aux prévisions, la production en mars régresse sous l'effet de problèmes techniques et d'une baisse de la demande française et internationale (contexte géopolitique). Les carnets de commandes sont en dessous des attentes. Au-delà de la hausse du coût de l'énergie, la flambée du pétrole a un impact majeur dans ce secteur (utilisation de dérivés des produits pétroliers). Les prix des produits finis, en hausse, seraient de nouveau révisés en avril. Les situations de trésorerie demeurent très insatisfaisantes. Les chefs d'entreprises prévoient une amélioration de la production en avril.

**11,6%**  
Part des effectifs dans ceux des autres produits industriels (ACOSS 12/2024)

**Industrie chimique**

En mars, la production est en légère augmentation. La hausse de la demande intérieure, notamment pour le secteur de l'imprimerie (réalisation des bulletins de vote), compense la baisse de l'export. Les carnets de commandes restent bien inférieurs aux attentes. Le coût des intrants (papier, colle, plastique, énergie) augmente en raison du conflit au Moyen-Orient. Des révisions tarifaires sont prévues en avril pour couvrir en partie les surcoûts. Les trésoreries, toujours tendues, devraient s'améliorer. Dans ce contexte très incertain, la production devrait baisser en avril.



**Travail du bois, industries du papier et imprimerie**

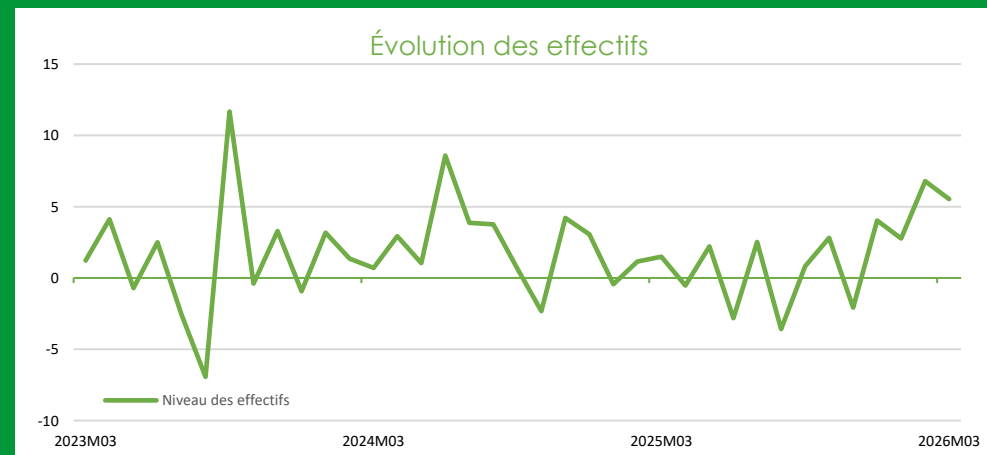
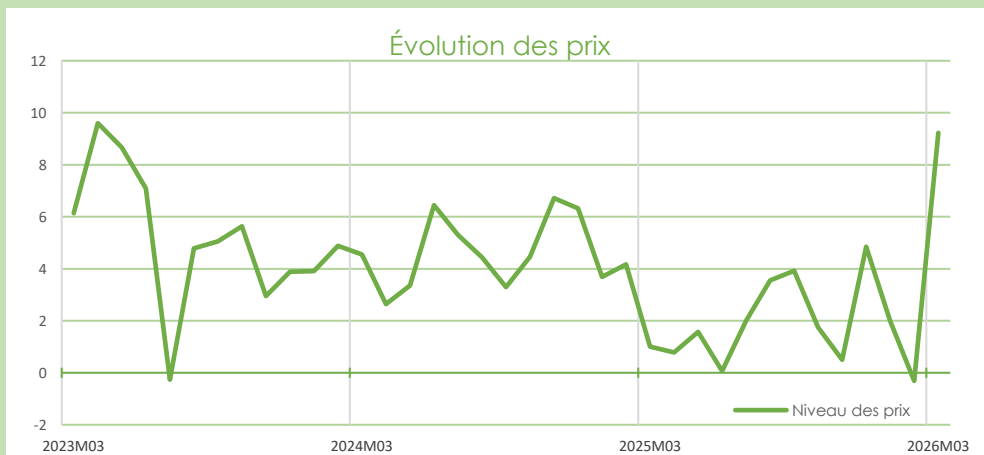
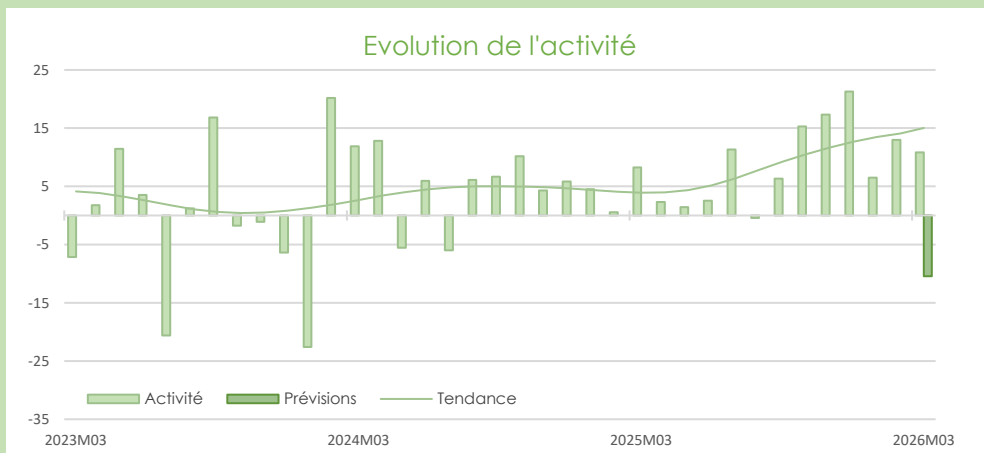
**9,3%**  
Part des effectifs dans ceux des autres produits industriels (ACOSS 12/2024)



## Synthèse des services marchands

En mars, l'activité s'améliore sur un mois comme sur un an, grâce à une demande soutenue. Les effectifs s'étoffent et se stabiliseraient dans les prochaines semaines. La forte augmentation des prix de l'énergie implique des hausses tarifaires, particulièrement dans les transports. Les trésoreries sont conformes aux attentes.

En avril, l'activité globale dans le secteur serait orientée à la baisse.



SERVICES MARCHANDS

SERVICES MARCHANDS

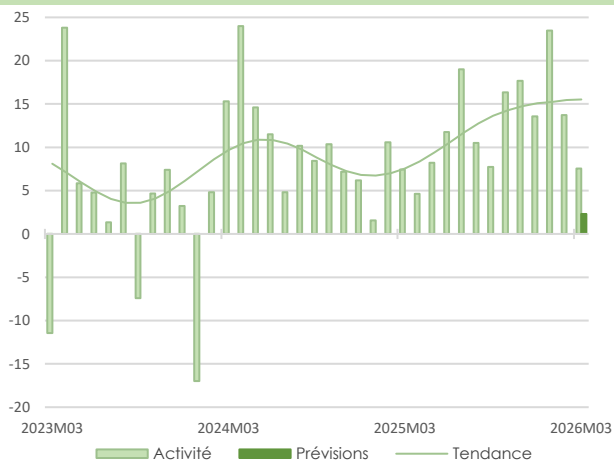
Source Banque de France – SERVICES MARCHANDS



13,3%

Part des effectifs dans ceux des services marchands (ACOSS 12/2024)

### Services relatifs aux bâtiments et aménagement paysager



En mars, l'activité est en hausse, en lien avec la reprise des travaux en extérieur. Le niveau d'activité est nettement supérieur à celui de l'an passé.

Les effectifs, en progression malgré quelques difficultés de recrutement, se stabiliseraient dans les prochaines semaines.

Les prix n'ont pas été révisés. Les trésoreries sont toujours jugées en dessous des attentes. Bien que les dirigeants fassent part d'améliorations, les retards de paiement subsistent.

En avril, l'activité progresserait.

### Transports routiers de fret et par conduite

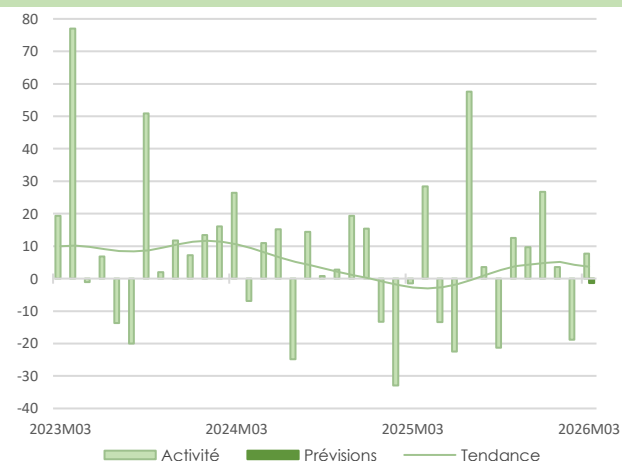
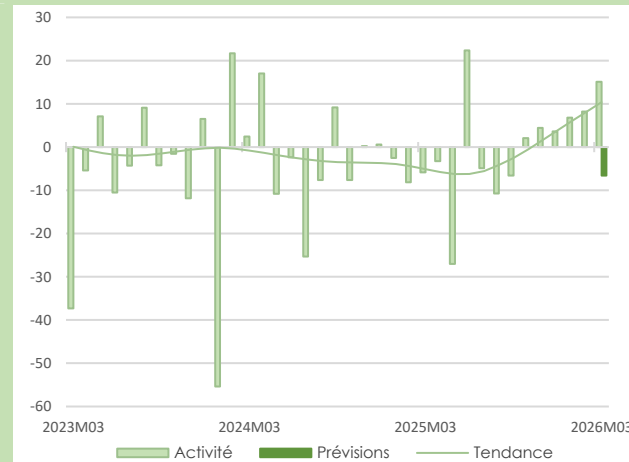
Malgré le contexte international et la hausse des prix du carburant, l'activité en mars augmente sur un mois mais est en léger retrait sur un an.

Les prix des prestations sont en forte progression pour répercuter l'augmentation du prix du carburant. Cette hausse devrait se poursuivre dans les prochaines semaines. Les trésoreries sont impactées et jugées en dessous des attentes. Les effectifs se stabilisent.

Les prévisions pour avril sont moroses, principalement liées à l'incertitude des impacts de la guerre (fluctuation des prix de l'énergie).

Part des effectifs dans ceux des services marchands (ACOSS 12/2024)

12,1%



En mars, l'activité est orientée à la hausse, essentiellement portée par la clientèle professionnelle et les groupes touristiques. Elle reste cependant inférieure à l'an passé, la demande étant plus faible.

Les effectifs sont en baisse et la tendance se poursuivrait dans les prochaines semaines.

Les prix diminuent, en lien avec la saison et quelques promotions. Ils devraient augmenter le mois prochain. Bien qu'avril soit marqué par le retour de la haute saison, le weekend de Pâques et les vacances scolaires, les prévisions d'activités sont en très légère baisse (peu de visibilité).

3,9%

Part des effectifs dans ceux des services marchands (ACOSS 12/2024)

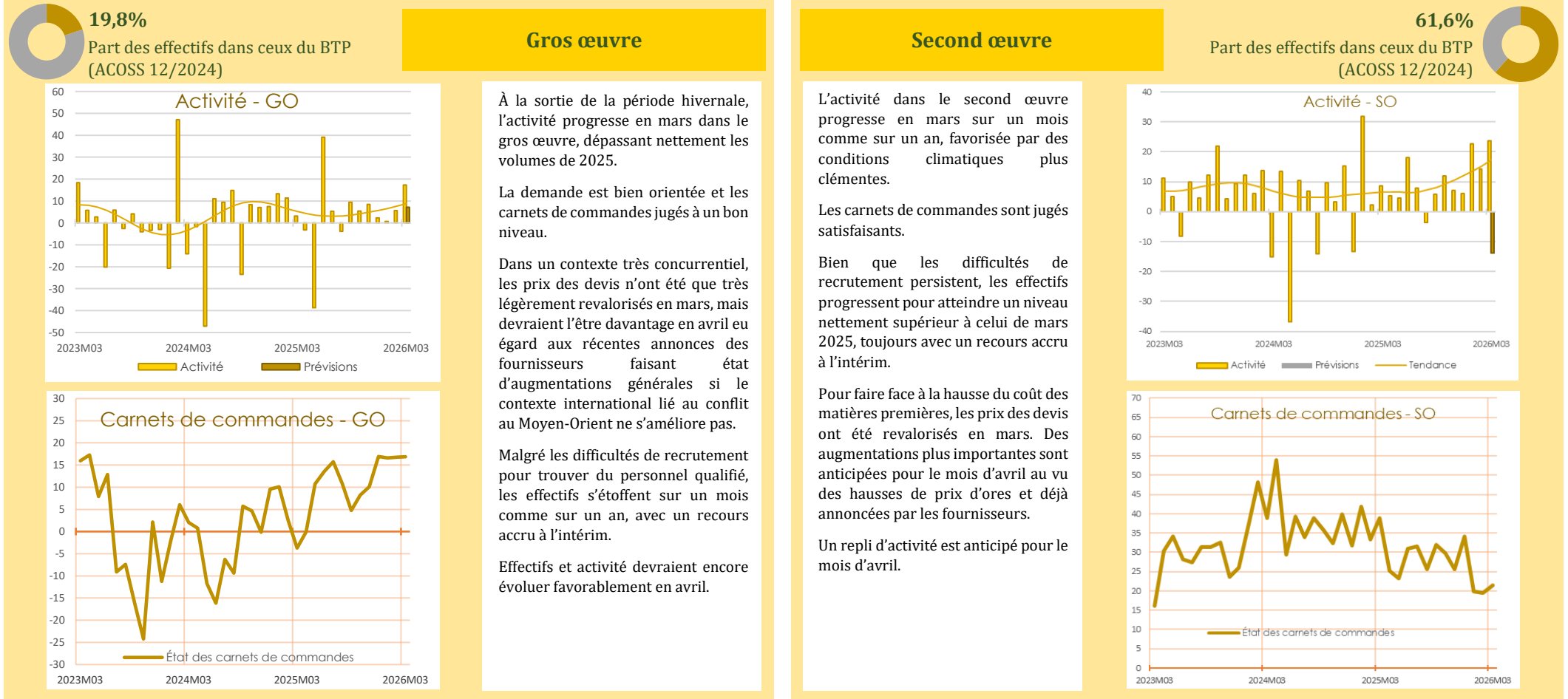
### Hébergement



## Synthèse du secteur de la construction

Dans le bâtiment, l'activité progresse de nouveau dans le gros œuvre, du fait d'une météo favorable. Les effectifs continuent de s'étoffer. Les carnets de commandes sont jugés bien garnis. La hausse des coûts (carburant et matériaux) induit une hausse tarifaire qui s'accélérerait dans les prochains mois. L'activité progresserait en avril dans le gros œuvre alors qu'elle se replierait dans le second œuvre.

Dans les travaux publics, l'activité augmente de nouveau au 1<sup>er</sup> trimestre 2026 et les professionnels prévoient une croissance plus modérée au 2<sup>e</sup> trimestre.

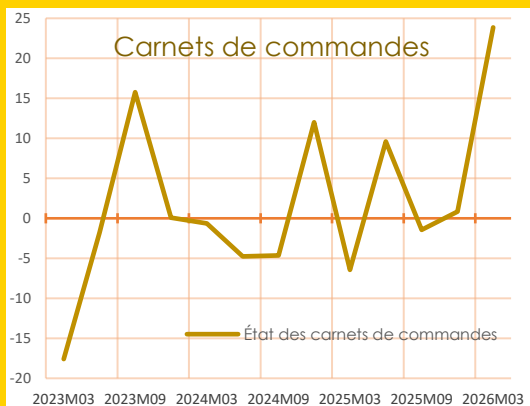
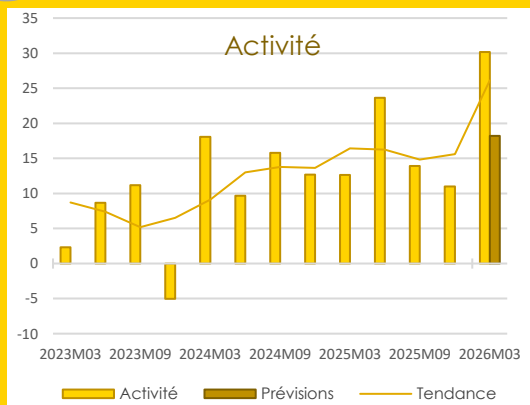


Source Banque de France – CONSTRUCTION



**18,6%**  
Part des effectifs dans ceux du BTP  
(ACOSS 12/2024)

### Travaux publics



L'activité reste très bien orientée malgré les intempéries du début d'année. Elle ne fléchit pas depuis deux ans et atteint sur ce 1<sup>er</sup> trimestre 2026 son niveau le plus élevé depuis trois ans.

Les carnets de commandes sont bien remplis malgré des craintes sur l'attentisme des donneurs d'ordres publics liées aux élections municipales. Leur niveau est jugé plus que confortable avec une visibilité jusqu'au dernier trimestre.

Dans un contexte concurrentiel plus marqué depuis plusieurs mois, les prix des devis continuent de baisser mais devraient être revalorisés dès le 2<sup>e</sup> trimestre pour faire face aux différentes hausses de prix que subissent les entreprises du secteur tel que le carburant ou les matériaux (enrobés, PVC, béton).






Le renfort des effectifs s'intensifie et se poursuivrait dans les mois à venir.

Selon les professionnels des travaux publics, les perspectives restent positives pour le prochain trimestre.

Source Banque de France – CONSTRUCTION





Publications de la Banque de France

Catégorie	Titre
 Crédit	<a href="#">Crédits aux particuliers</a> <a href="#">Accès des entreprises au crédit</a> <a href="#">Financement des entreprises</a> <a href="#">Taux d'endettement des ANF – Comparaisons internationales</a> <a href="#">Crédits dans les régions françaises</a>
 Épargne	<a href="#">Taux de rémunération des dépôts bancaires</a> <a href="#">Performance des OPC - France</a> <a href="#">Épargne des ménages</a> <a href="#">Monnaie et concours à l'économie</a>
 Chiffres clés France et étranger	<a href="#">Défaillances d'entreprises</a>
 Conjoncture	<a href="#">Tendances régionales en Normandie</a> <a href="#">Conjoncture économique en France et par secteur d'activité</a> <a href="#">Enquête sur le commerce de détail</a>
 Balance des paiements	<a href="#">Balance des paiements de la France</a>

**Banque de France  
Département Entreprises et Études Régionales**

*32 rue Jean Lecanuet - 76000 ROUEN*

 **02.35.52.78.18**

 [normandie.conjoncture@banque-france.fr](mailto:normandie.conjoncture@banque-france.fr)

**Rédacteur en chef**

Philippe SELWA, Chef du département Entreprises et Études Régionales

**Directeur de la publication**

Eric VILLENEUVE, Directeur Régional

## Méthodologie

*Enquête réalisée auprès de plus de 500 entreprises et établissements de la région Normandie sur l'évolution de la conjoncture économique dans les secteurs de l'industrie, des services marchands, du bâtiment et des travaux publics.*

### *Solde d'opinion :*

- *Le solde d'opinion est la somme des opinions positives et négatives données par les chefs d'entreprise, pondérées par l'effectif de l'entreprise et redressées par la valeur ajoutée ou l'effectif de chaque secteur.*
- *Il reflète au niveau agrégé les réponses données par les chefs d'entreprise suivant une échelle de notation à sept graduations (trois degrés d'opinion autour de la normale). Sa valeur est comprise entre - 200 et + 200.*

*Les séries sont révisées mensuellement et prennent en compte les données brutes corrigées des variations saisonnières et des jours ouvrables.*

*La **tendance** est une moyenne statistique calculée sur plusieurs mois glissants.*

*Les **effectifs ACOSS** sont les effectifs recensés par l'URSSAF et correspondent « au nombre de salariés inscrits au dernier jour de la période » renseigné dans la Déclaration Sociale Nominative, DSN) hormis certains salariés comme les intérimaires, les apprentis, les stagiaires...*