

BANQUE DE FRANCE

# TENDANCES RÉGIONALES

MARS 2026

Période de collecte :

du jeudi 27 mars 2026 au vendredi 03 avril 2026

CONTEXTE NATIONAL	2
SITUATION RÉGIONALE	3
SYNTHÈSE DE L'INDUSTRIE	4
SYNTHÈSE DES SERVICES MARCHANDS	9
SYNTHÈSE DU SECTEUR BÂTIMENT – TRAVAUX PUBLICS	11
PUBLICATIONS DE LA BANQUE DE FRANCE	13
MENTIONS LÉGALES	14

## Contexte National

Selon les chefs d'entreprise qui participent à notre enquête (environ 8 500 entreprises ou établissements interrogés entre le 27 mars et le 3 avril). L'activité en mars continue de progresser, à un rythme voisin des mois précédents, dans l'industrie, les services marchands et le bâtiment, malgré un contexte marqué par la guerre au Moyen-Orient.

Dans l'industrie, la production se raffermi nettement et dépasse les anticipations de production des chefs d'entreprise formulées le mois précédent. Cette progression concerne la plupart des branches, portée notamment par les secteurs technologiques et de la défense, ainsi que par un effet de rattrapage dans l'automobile. La situation de trésorerie évolue peu et les carnets de commandes s'améliorent, principalement sous l'effet de la demande nationale, en partie stimulée par des comportements d'anticipation liés au contexte géopolitique.

Les services et le bâtiment demeurent dans l'ensemble bien orientés en mars, avec toutefois des évolutions contrastées selon les branches.

La trésorerie se dégrade dans les services, en particulier dans les secteurs les plus exposés aux coûts de transport ou à une demande moins dynamique.

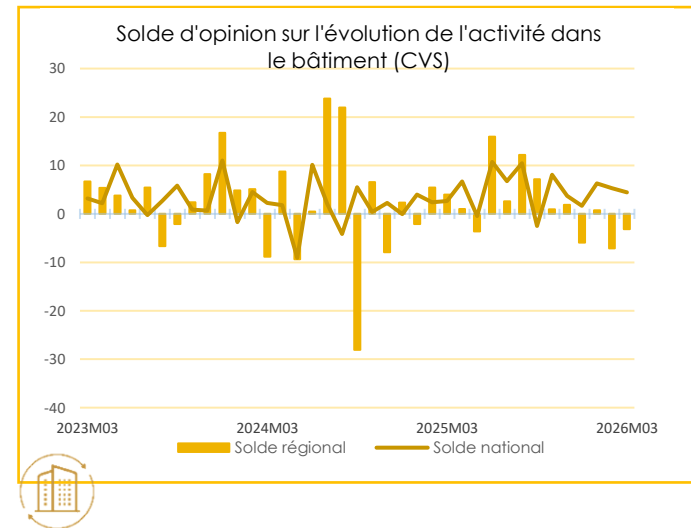
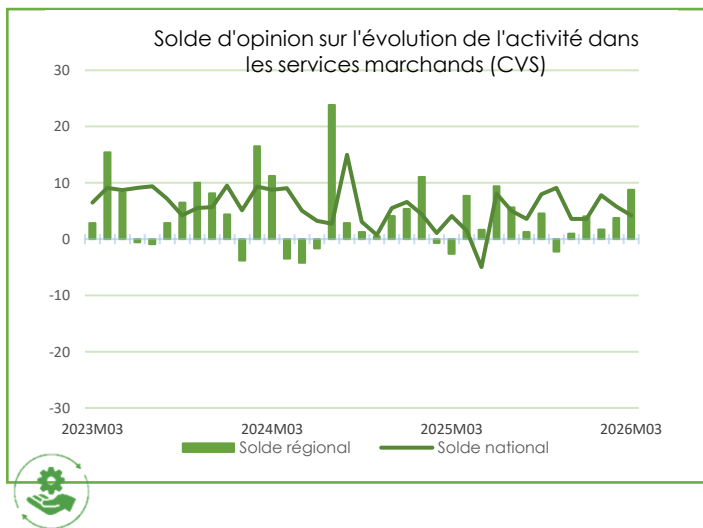
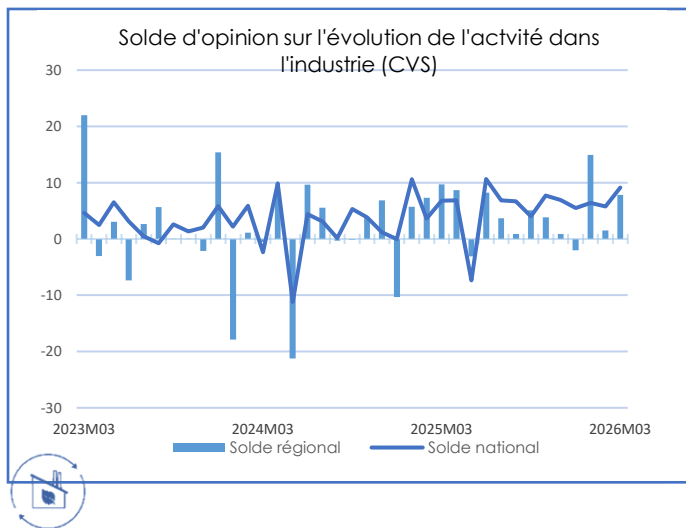
Les difficultés de recrutement restent globalement stables et concentrées dans certains métiers techniques et dans le bâtiment.

Les chefs d'entreprise signalent une incertitude accrue, qui pèse sur leur visibilité à court terme. Pour avril, ils anticipent que l'activité ralentirait dans l'industrie et qu'elle marquerait le pas dans les services et dans le bâtiment.

Les hausses de coûts, en particulier celles liées à l'énergie et aux dérivés du pétrole, restent concentrées sur certains secteurs exposés. Leur diffusion aux prix de vente reste limitée en mars. En avril, les entreprises sont nettement plus nombreuses à envisager des relèvements de prix, même si elles les qualifient majoritairement de faibles.

Sur la base des résultats de l'enquête, complétés par d'autres indicateurs, nous confirmons notre prévision d'une progression du PIB allant jusqu'à 0,3 % au premier trimestre.

## Situation régionale



Source Banque de France

### Points Clefs

L'activité industrielle progresse à un rythme supérieur aux anticipations. Les commandes sont en hausse, davantage tirées par l'export que par le marché national. Les carnets de commandes s'établissent à un niveau jugé suffisant. Les stocks augmentent modestement. Les prix des matières premières enregistrent de fortes hausses, tandis que les prix des produits finis n'augmentent que légèrement. Les effectifs progressent marginalement. Une nouvelle hausse de la production est attendue le mois prochain.

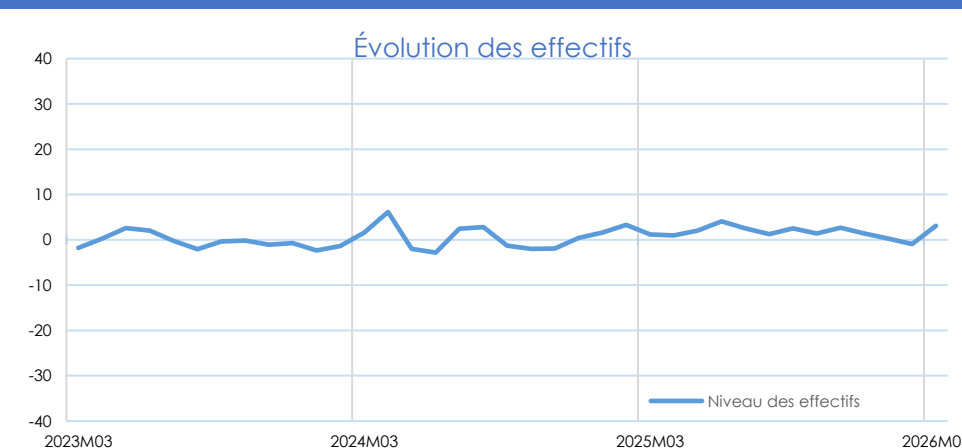
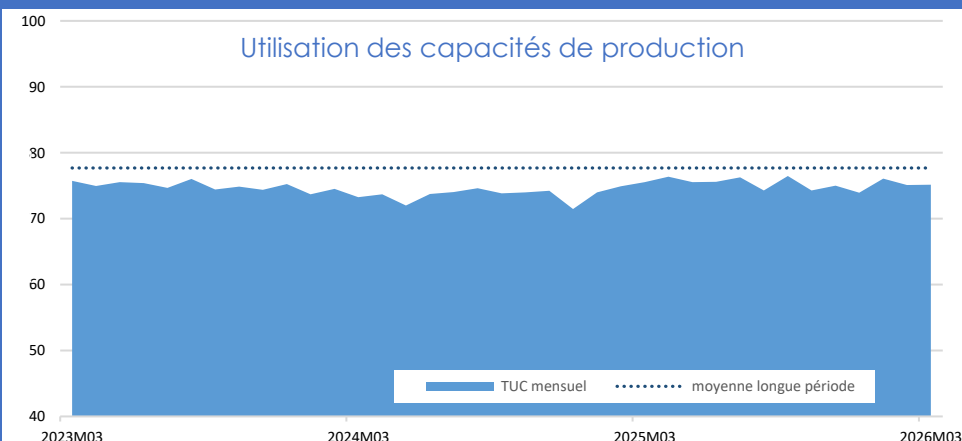
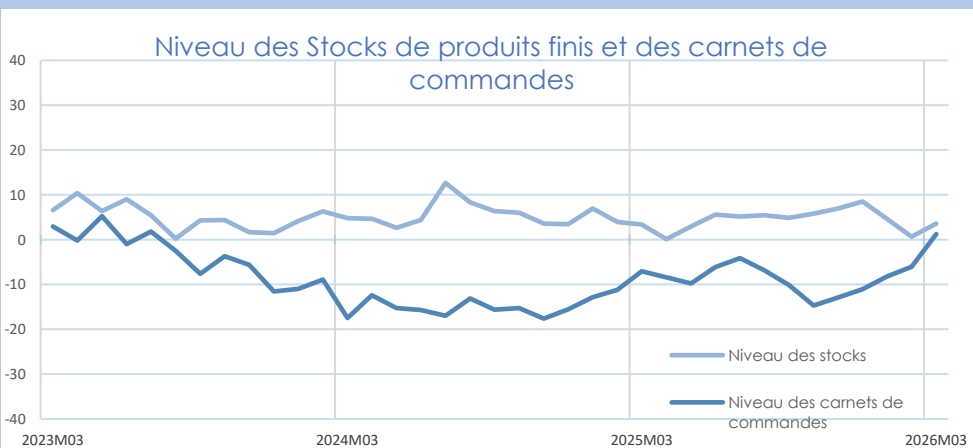
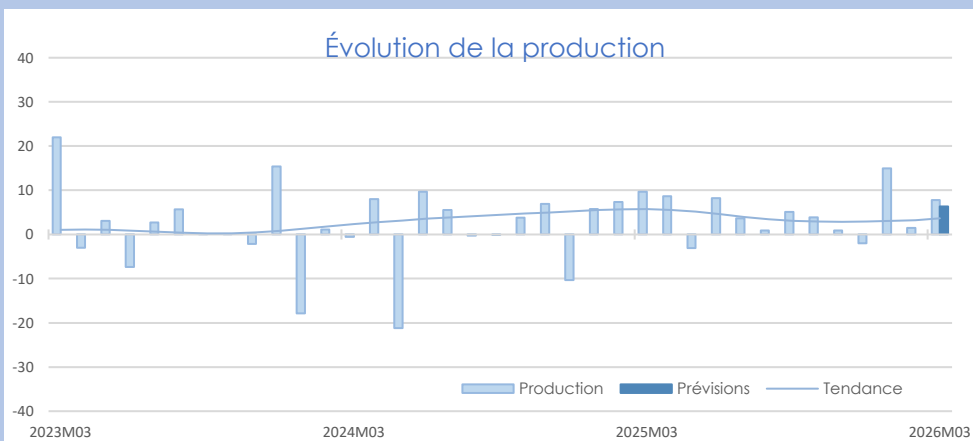
L'activité dans les services marchands progresse à un rythme plus soutenu que les mois précédents. Les prix de vente sont orientés à la hausse ; une tendance qui devrait se poursuivre le mois prochain, afin de répercuter notamment le renchérissement des coûts de l'énergie. Les effectifs se renforcent en prévision de la période estivale, pour faire face aux besoins de remplacement liés aux congés. En raison d'un contexte géopolitique incertain, les prévisions d'activité demeurent prudentes.

L'activité globale du bâtiment stagne. Les carnets de commandes sont dans l'ensemble conformes aux attentes. Les prix des devis progressent, sous l'effet de la hausse des coûts de certaines matières. Les effectifs se contractent. L'activité devrait rester stable. Dans les travaux publics, l'activité se replie fortement. Les carnets de commandes sont jugés faibles. Les prix de vente demeurent stables. Les effectifs se maintiennent. Une reprise nette de l'activité est toutefois anticipée au trimestre suivant.



## Synthèse de l'Industrie

L'activité industrielle progresse à un rythme supérieur aux anticipations. Les commandes sont en hausse, davantage tirées par l'export que par le marché national. Les carnets de commandes s'établissent à un niveau jugé suffisant. Les stocks augmentent modestement. Les prix des matières premières enregistrent de fortes hausses, tandis que les prix des produits finis n'augmentent que légèrement. Les effectifs progressent marginalement. Une nouvelle hausse de la production est attendue le mois prochain.



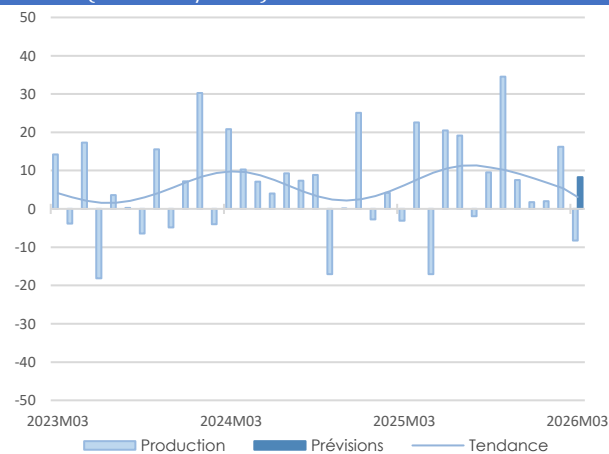
INDUSTRIE

INDUSTRIE

Source Banque de France – INDUSTRIE

11,5%

Part des effectifs dans ceux de l'Industrie (ACOSS 12/2024)



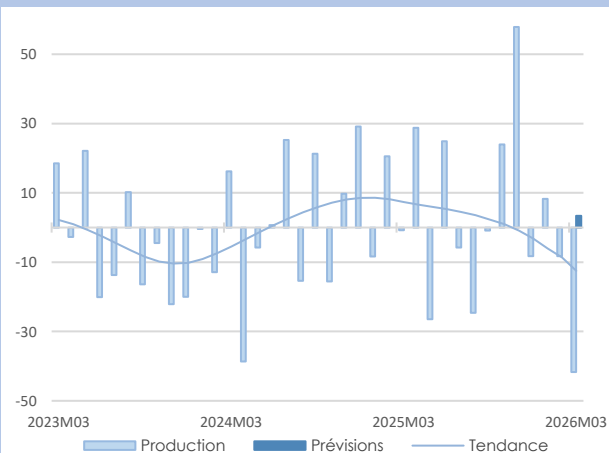
### Agroalimentaire

La production marque un net ralentissement, sous l'effet d'une demande moins dynamique.

Les prises de commandes reculent. La hausse des prix des matières premières se poursuit et une répercussion partielle sur les prix de vente est en cours, avec une généralisation attendue à court terme. Les effectifs et les stocks demeurent stables.

Une légère reprise de la production est anticipée.

## INDUSTRIE AGROALIMENTAIRE



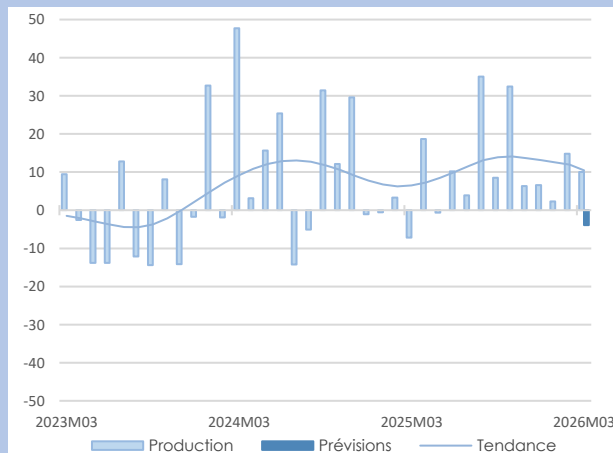
À rebours des anticipations, la production se replie, pénalisée par la contraction de la consommation de viande.

Les commandes fléchissent sur l'ensemble des marchés. Les intrants se renchérissent en raison de certaines pénuries (œufs, bovin), tandis que les prix de vente sont révisés à la baisse, en raison d'une demande insuffisante. Les stocks s'allègent néanmoins. Les effectifs demeurent stables, après la baisse sensible du mois précédent.

Les perspectives restent prudentes.

La production demeure soutenue pour le 10<sup>ème</sup> mois consécutif, bien que la demande s'inscrive en léger recul, notamment sur le marché national.

Comme le mois précédent, les prix des matières premières poursuivent leur hausse. Les industriels redoutent un renchérissement marqué du coût des emballages plastiques et du transport. Les prix de vente sont orientés à la hausse. Les stocks apparaissent tout juste adéquats. Les effectifs sont stables. Une stagnation de la production est attendue.



### Dont produits laitiers

23,2%

Part des effectifs dans ceux de l'agroalimentaire (ACOSS 12/2024)

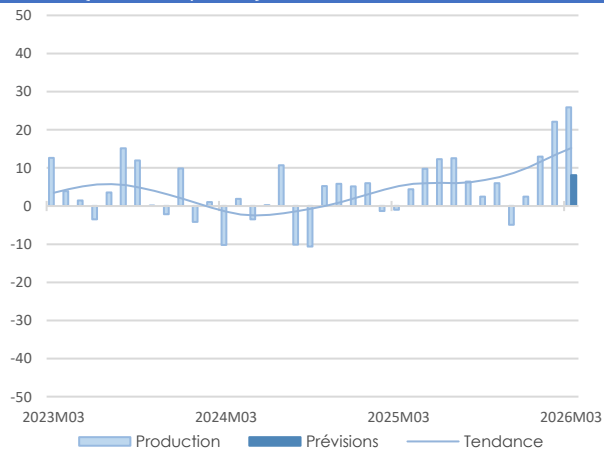
### Dont transformation de la viande

21,9%

Part des effectifs dans ceux de l'agroalimentaire (ACOSS 12/2024)

**15%**  
Part des effectifs dans ceux de l'Industrie  
(ACOSS 12/2024)

### Équipements électriques et électroniques

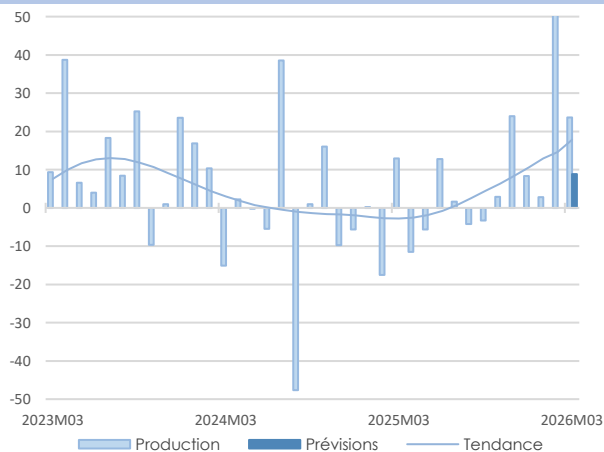


La progression de l'activité se confirme. Les prises de commandes sont orientées à la hausse, principalement à l'export, portées par une demande internationale soutenue (Amérique du Nord). Les livraisons s'intensifient. Les coûts des matières premières, notamment le cuivre et l'inox, poursuivent leur progression, tandis que les prix de vente demeurent globalement stables. Les stocks de produits finis sont toujours légèrement au-dessus de leur niveau d'équilibre. Des recrutements sont réalisés.

L'activité devrait rester en hausse modérée le mois prochain.



## ÉQUIPEMENTS ÉLECTRIQUES ET ÉLECTRONIQUES, INFORMATIQUES ET AUTRES MACHINES



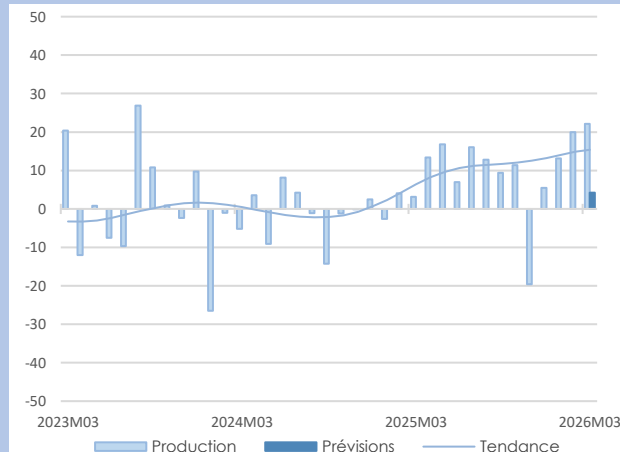
L'activité demeure soutenue, portée par des entrées de commandes dynamiques, notamment à l'export (Europe orientale, Afrique du Nord).

Les carnets de commandes sont bien orientés. Les prix des matières premières poursuivent leur hausse, en particulier l'or, l'argent, le cuivre, l'inox et l'aluminium. Les prix de vente commencent déjà à répercuter ces augmentations. Un surstockage de produits finis apparaît. Les effectifs enregistrent une progression marquée. La production devrait demeurer bien orientée.

La production poursuit sa progression pour le 4<sup>ème</sup> mois consécutif. Les livraisons s'intensifient. Le volume des commandes

se maintient, soutenu par la demande internationale, mais les carnets restent insuffisamment étoffés. Les stocks de produits finis reviennent à des niveaux normaux. Les prix des matières premières et de vente sont globalement stables, en dépit de la hausse des coûts de transport. Les effectifs enregistrent une légère progression.

L'activité devrait se stabiliser.



**26,1%**  
Part des effectifs dans produits électriques, électroniques, optiques (ACOSS 12/2024)

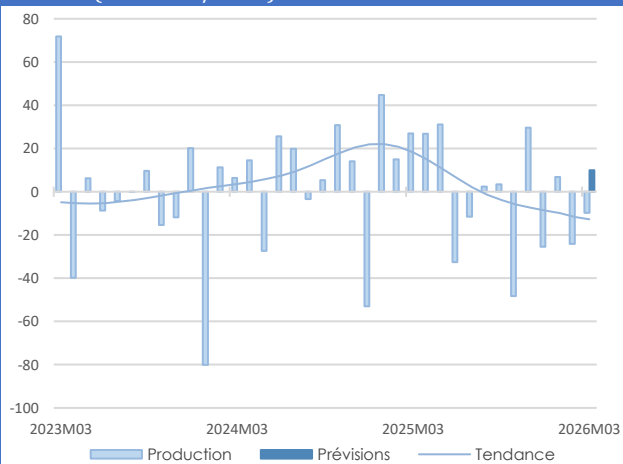
### Dont équipements électriques

### Dont machines et équipements

**50,2%**  
Part des effectifs dans produits électriques, électroniques, optiques (ACOSS 12/2024)

13,7%  
Part des effectifs dans ceux de l'Industrie  
(ACOSS 12/2024)

### Matériels de transport



À l'instar du mois précédent, la production demeure en repli, pénalisée par des difficultés d'approvisionnement dans le secteur automobile.

Les carnets de commandes se redressent nettement toutefois, en particulier à l'export (Europe). Les prix des produits finis progressent, répercutant partiellement les hausses des matières premières. Les effectifs, jusqu'alors stables, devraient baisser le mois prochain.

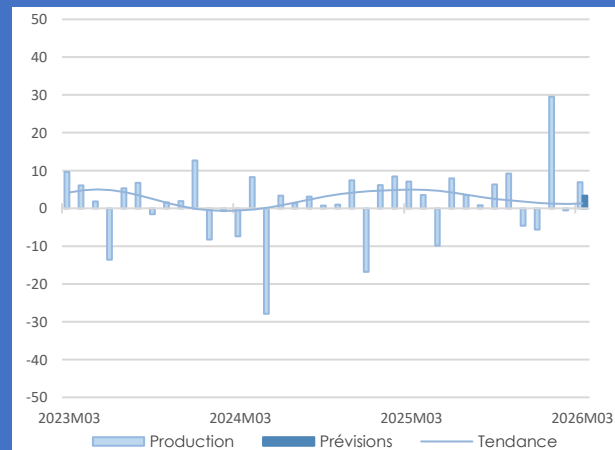
Une légère reprise de l'activité est anticipée, notamment dans l'automobile.

## FABRICATION DE MATÉRIELS DE TRANSPORT



## AUTRES PRODUITS INDUSTRIELS

Comme prévu le mois dernier, la production progresse. Les commandes augmentent sur les marchés domestique et international. Les prix des intrants connaissent de fortes hausses en raison du conflit au Moyen-Orient, tandis que leur répercussion sur les prix de vente demeure partielle et difficile à négocier. De nouvelles augmentations plus marquées sont attendues en avril-mai. Les stocks sont stables. Les effectifs se renforcent avec le recrutement d'intérimaires. Dans un contexte de marché instable, une stabilisation de la production est attendue le mois prochain.



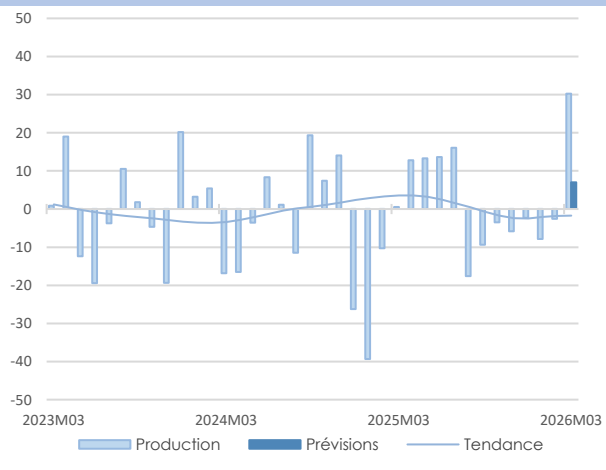
### Autres produits industriels

59,7%  
Part des effectifs dans ceux de l'Industrie  
(ACOSS 12/2024)



**10,7%**  
Part des effectifs dans autres produits industriels (ACOSS 12/2024)

**Dont travail du bois, industrie du papier et imprimerie**



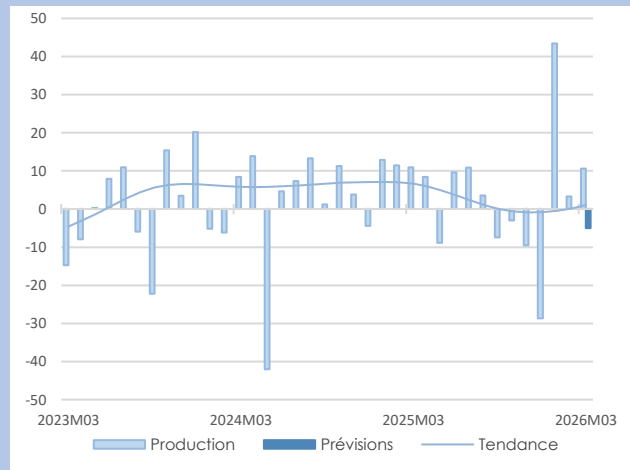
Après sept mois de recul, un redressement de la production est observé, porté par une amélioration significative des carnets de commandes.

Les prix de certaines matières premières, telles que le papier, sont en hausse sans possibilité de répercussion sur des prix de vente, orientés à la baisse. La diminution des effectifs se poursuit. Les trésoreries demeurent fragiles.

L'activité devrait se stabiliser.

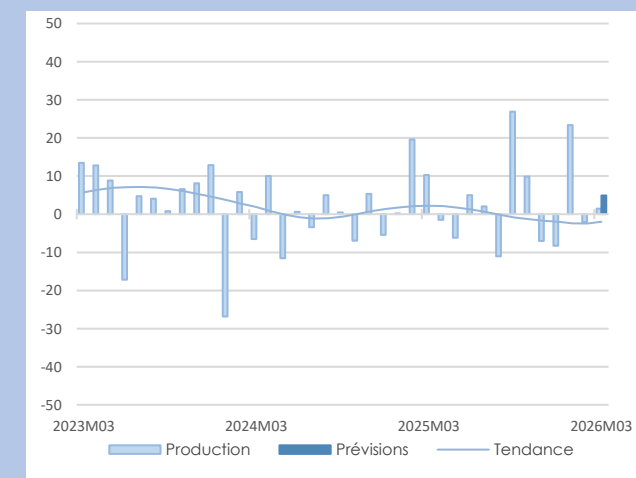
**Dont produits en caoutchouc, plastique et autres**

**19%**  
Part des effectifs dans autres produits industriels (ACOSS 12/2024)



La production progresse légèrement, soutenue par des carnets de commandes plus étoffés. En revanche, de vives inquiétudes apparaissent face aux hausses rapides et annoncées des prix des intrants d'origine pétrolière. Les prix de vente demeurent stables, toute répercussion éventuelle des hausses de coûts ne pouvant intervenir, au mieux, qu'avec un décalage d'un mois. Les effectifs sont stables. Les trésoreries restent fortement dégradées.

En raison des fortes incertitudes, un léger fléchissement de la production est attendu.



L'activité est stable.

La demande du secteur automobile reste atone, tandis qu'elle est plus dynamique dans le secteur de l'armement. Dans un contexte de forte concurrence, les tarifs évoluent peu malgré les hausses significatives annoncées sur les intrants. Les stocks sont stables. Quelques recrutements sont observés.

Dans un environnement marqué par des craintes de tensions sur les approvisionnements, les perspectives demeurent prudentes.

**36,7%**  
Part des effectifs dans autres produits industriels (ACOSS 12/2024)

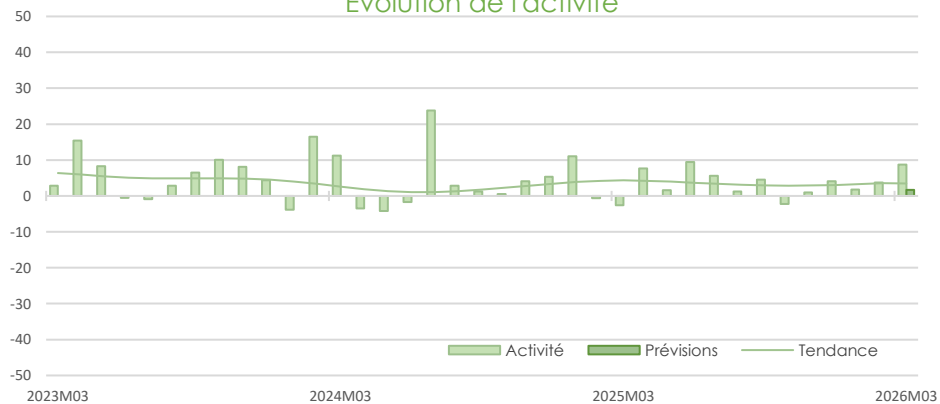
**Dont métallurgie et autres produits métalliques**



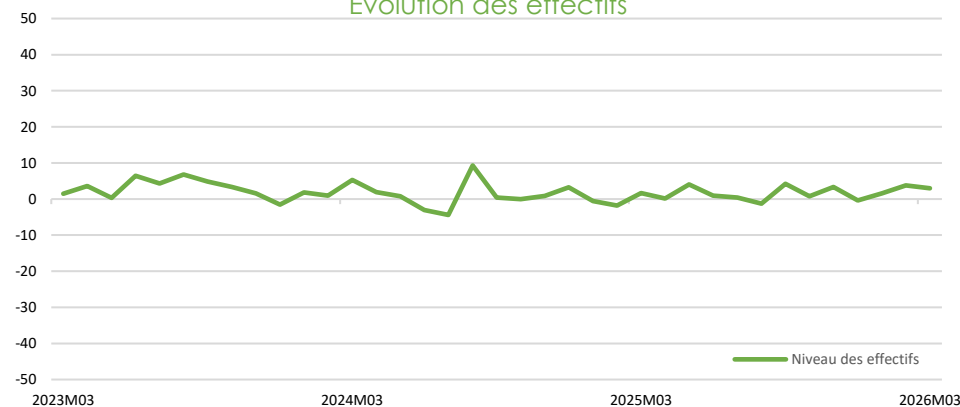
## Synthèse des services marchands

L'activité progresse à un rythme plus soutenu que les mois précédents. Les prix de vente sont orientés à la hausse ; une tendance qui devrait se poursuivre le mois prochain, afin de répercuter notamment le renchérissement des coûts de l'énergie. Les effectifs se renforcent en prévision de la période estivale, pour faire face aux besoins de remplacement liés aux congés. En raison d'un contexte géopolitique incertain, les prévisions d'activité demeurent prudentes.

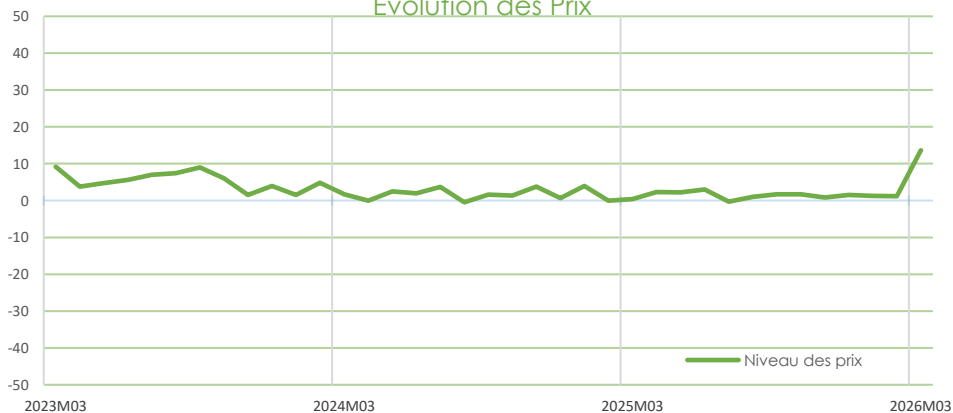
Évolution de l'activité



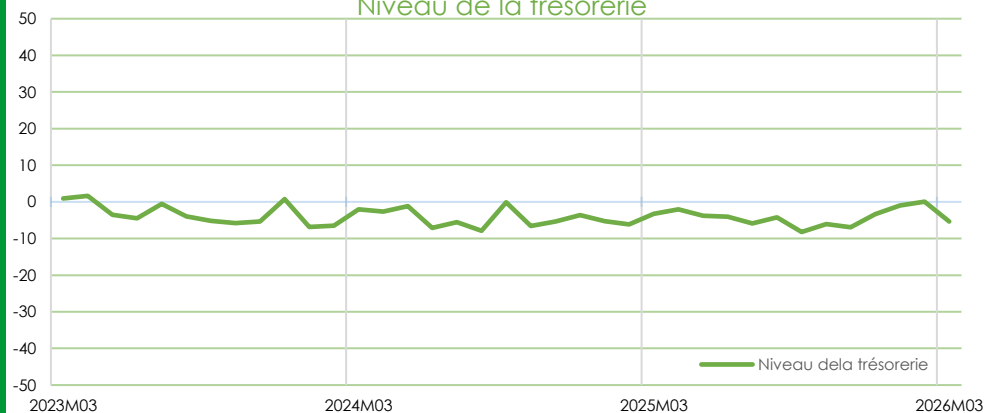
Évolution des effectifs



Évolution des Prix



Niveau de la trésorerie



SERVICES MARCHANDS

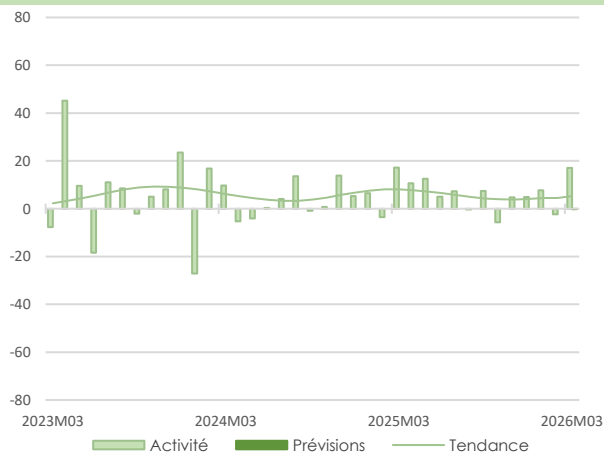
SERVICES MARCHANDS

Source Banque de France – SERVICES MARCHANDS

23,6%

Part des effectifs dans ceux des services marchands (ACOSS 12/2024)

### Transports et entreposage

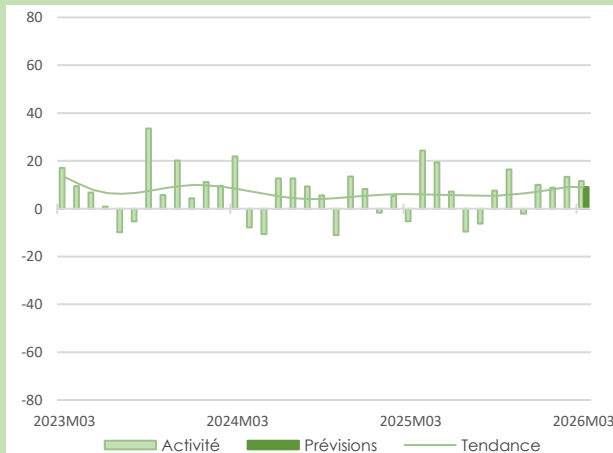


L'activité connaît une hausse marquée. Ce regain concerne notamment l'activité de transport par bennes. Le conflit en Iran provoque une forte augmentation du prix du gasoil, répercutée sur les tarifs avec un léger décalage. Dans ce contexte, les tensions sur la trésorerie se renforcent. Les effectifs demeurent stables.

L'activité devrait stagner, en raison d'un contexte international très incertain.

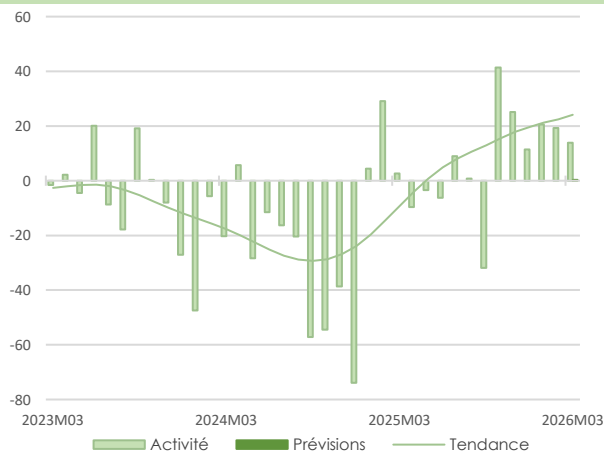
### Hébergement et restauration

24,8%  
Part des effectifs dans ceux des services marchands (ACOSS 12/2024)



L'activité continue d'évoluer favorablement, portée principalement par la restauration. L'hôtellerie demeure moins dynamique. La météo favorable a stimulé la fréquentation grâce à l'ouverture des terrasses. La clientèle étrangère, en particulier asiatique, est moins présente en raison du contexte international. Les prix de vente augmentent en mars, mais devraient se stabiliser en avril. Des hausses des coûts d'achat sont anticipées en raison de la hausse du gasoil. Les effectifs s'étoffent en prévision de la saison estivale.

Les prévisions d'activité demeurent favorables.



L'activité demeure soutenue pour le 6<sup>ème</sup> mois consécutif. La demande dans le secteur du BTP repart à la hausse.

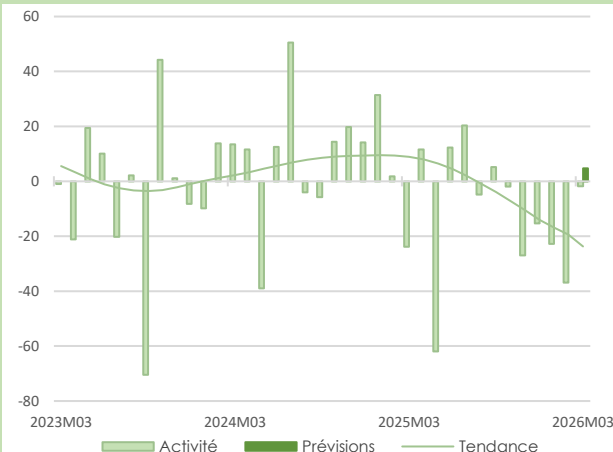
Des réévaluations tarifaires sont en cours et devraient se poursuivre le mois prochain. La principale difficulté concerne la recherche de profils techniques qualifiés pour les clients. La conjoncture géopolitique actuelle et la hausse des prix des carburants freinent la mobilité, aggravant cette tension sur les recrutements.

L'activité devrait se stabiliser.

Après 4 mois de baisse consécutifs, l'activité se stabilise.

La demande reste orientée à la baisse, dans un contexte international favorisant l'attentisme des clients. Les prix restent stables mais devraient évoluer à la hausse afin de refléter l'augmentation des coûts énergétiques. Les effectifs sont ajustés à la baisse. Les trésoreries demeurent globalement positives, mais celles-ci commencent à se tendre.

Un léger rebond de l'activité est attendu.



1,7%

Part des effectifs dans ceux des services marchands (ACOSS 12/2024)

### Agences de travail temporaire

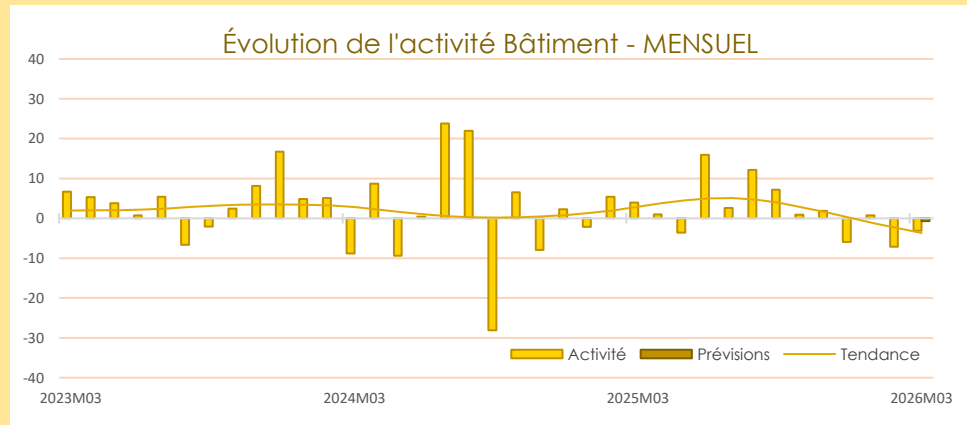
### Ingénierie technique

6,8%  
Part des effectifs dans ceux des services marchands (ACOSS 12/2024)



## Synthèse du secteur Bâtiment – Travaux Publics

L'activité globale du bâtiment stagne. Les carnets de commandes sont dans l'ensemble conformes aux attentes. Les prix des devis progressent, sous l'effet de la hausse des coûts de certaines matières. Les effectifs se contractent. L'activité devrait rester stable. Dans les travaux publics, l'activité se replie fortement. Les carnets de commandes sont jugés faibles. Les prix de vente demeurent stables. Les effectifs se maintiennent. Une reprise nette de l'activité est toutefois anticipée au trimestre suivant.



L'activité du bâtiment est en phase de stagnation. Le gros œuvre enregistre un recul, tandis que le second œuvre se maintient. Les carnets de commandes sont globalement préservés, à l'exception du gros œuvre où ils demeurent très insuffisants.

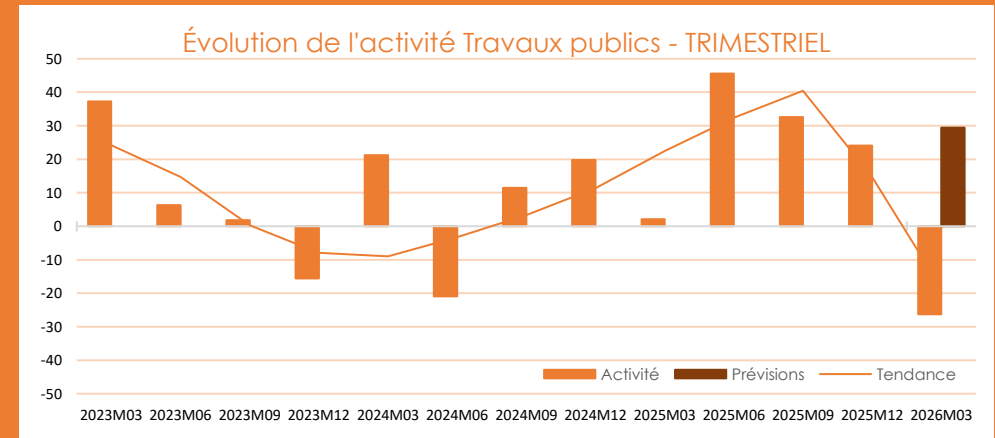
Les incertitudes persistent dans un contexte post élections municipales et en raison de la hausse des prix des carburants ainsi que de certains matériaux, notamment le cuivre. Les prix des devis sont revus à la hausse, principalement dans le second œuvre. Les effectifs se contractent dans l'ensemble du secteur.

Les prévisions d'activité restent prudentes et les effectifs devraient se stabiliser. Une nouvelle hausse des prix des devis est anticipée en avril.

L'activité enregistre un net repli sur le trimestre, pénalisée par un fort ralentissement de la demande et par les conditions météorologiques. De fortes incertitudes persistent à la suite des élections municipales, en raison du contexte international et, à plus long terme, dans l'attente des orientations budgétaires nationales.

Les carnets de commandes demeurent insuffisants. Les prix des chantiers restent stables, malgré la hausse des coûts du carburant, du gaz, et du bitume. Les effectifs se stabilisent, bien que les difficultés de recrutement subsistent.

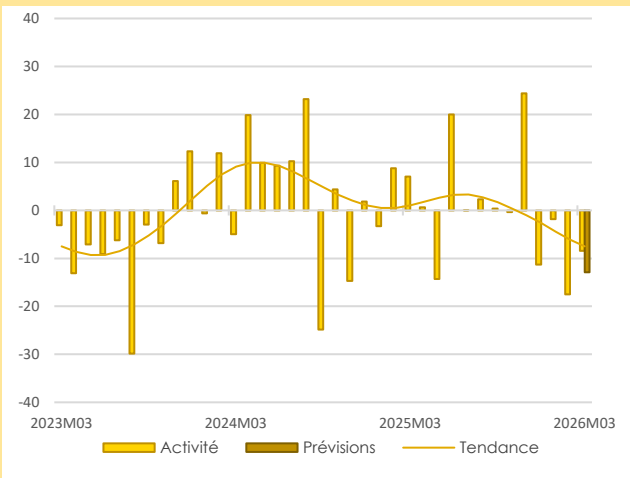
Une reprise de l'activité est attendue au deuxième trimestre, accompagnée de hausses tarifaires. Les effectifs devraient se maintenir, même si l'incertitude demeure à plus long terme.



Source Banque de France – CONSTRUCTION

**19,7%**  
Part des effectifs dans ceux du BTP  
(ACOSS 12/2024)

**Activité - Gros œuvre**



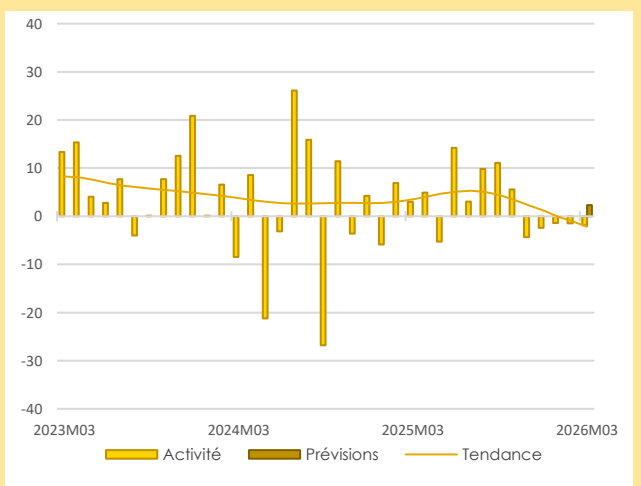
L'activité recule pour le 4<sup>ème</sup> mois consécutif. Les carnets de commandes sont insuffisamment alimentés. Les prix des devis sont orientés à la baisse, en raison d'une concurrence accrue. Une hausse des prix est attendue le mois prochain, liée aux matériaux et au gasoil. Les effectifs se contractent.

L'activité devrait continuer de reculer en avril.



L'activité stagne. Les carnets demeurent toutefois bien garnis. Les prix des devis enregistrent une forte hausse, principalement sous l'effet de l'augmentation des coûts du carburant, du gaz, et des matériaux. Les effectifs reculent légèrement.

L'activité devrait poursuivre sa stagnation le mois prochain.



**Activité - Second œuvre**

**59,7%**  
Part des effectifs dans ceux du BTP  
(ACOSS 12/2024)





Publications de la Banque de France

Catégorie	Titre
 Crédit	<a href="#">Crédits aux particuliers</a> <a href="#">Accès des entreprises au crédit</a> <a href="#">Financement des entreprises</a> <a href="#">Taux d'endettement des ANF – Comparaisons internationales</a>
 Epargne	<a href="#">Taux de rémunération des dépôts bancaires</a> <a href="#">Performance des OPC - France</a> <a href="#">Épargne des ménages</a> <a href="#">Monnaie et concours à l'économie</a>
 Conjoncture	<a href="#">Tendances régionales en Bourgogne - Franche Comté</a> <a href="#">Conjoncture Industrie, services et bâtiment</a> <a href="#">Enquête sur le commerce de détail</a> <a href="#">Travaux publics</a> <a href="#">Défaillances d'entreprises</a>
 Balance des paiements	<a href="#">Balance des paiements de la France</a>

**Banque de France  
Direction des Affaires Régionales**

*2-4 place de la Banque CS 10426 - 21004 - DIJON CEDEX*

etudes-bfc@banque-france.fr 

**03.80.50.41.69** 

**Rédacteur en chef**

Gaëtan DU PELOUX DE SAINT ROMAIN, Responsable du Pôle Études

**Directeur de la publication**

Laurent FRAISSE, Directeur Régional

## MÉTHODOLOGIE

### Solde d'opinion :

- Les notations chiffrées, pondérées en fonction des effectifs de chaque entreprise au sein de sa branche, puis par les poids des effectifs respectifs des branches professionnelles au niveau des agrégats, permettent de calculer des valeurs synthétiques moyennes. Celles-ci donnent une mesure de la différence entre la proportion d'entreprises estimant qu'il y a eu progression ou amélioration et celles qui pensent qu'il y a eu fléchissement ou détérioration. Cette différence s'exprime par un nombre positif ou négatif appelé "solde d'opinions".
- Il reflète au niveau agrégé les réponses données par les chefs d'entreprise suivant une échelle de notation à sept graduations (trois degrés d'opinion autour de la normale). Sa valeur est comprise entre - 200 et + 200.

Les **séries** sont révisées mensuellement et prennent en compte les données brutes corrigées des variations saisonnières et des jours ouvrables.

La **tendance** est une moyenne statistique calculée sur plusieurs mois glissants.

Les **effectifs ACOSS** sont les effectifs recensés par l'URSSAF et correspondent « au nombre de salariés inscrits au dernier jour de la période » renseigné dans la Déclaration Sociale Nominative, DSN) hormis certains salariés comme les intérimaires, les apprentis, les stagiaires...

La Banque de France exprime ses plus vifs remerciements aux entreprises et établissements de la région Bourgogne-Franche-Comté qui participent à cette enquête sur l'évolution de la conjoncture économique.