



BANQUE CENTRALE EUROPÉENNE

EUROSYSTEME

## Communiqué de presse

27 avril 2026

# Enquête sur l'accès des entreprises au financement : les conditions d'octroi des prêts se sont durcies

- Les entreprises ont fait état d'une poursuite du durcissement net des taux d'intérêt sur les prêts bancaires et d'autres conditions d'octroi de prêt relatives à des facteurs tarifaires et non tarifaires.
- Les besoins de financement sont restés stables, mais la disponibilité des prêts bancaires s'est légèrement détériorée.
- Les entreprises s'attendent à des hausses plus fortes des prix de vente et des coûts des intrants hors main-d'œuvre, tandis que les anticipations relatives aux salaires se sont quelque peu modérées.
- Les anticipations d'inflation à court terme ont nettement augmenté, les anticipations d'inflation à moyen terme demeurant stables.

Dans la dernière campagne de l'enquête sur l'accès au financement des entreprises (SAFE), qui couvre le premier trimestre 2026, les entreprises de la zone euro ont fait état d'une hausse nette des taux d'intérêt sur les prêts bancaires (un pourcentage net de 26 %, après 12 % le trimestre précédent). Une hausse similaire a été observée pour les petites et moyennes entreprises (PME) et les grandes entreprises. Dans le même temps, un pourcentage net de 37 % des entreprises (après 28 % le trimestre précédent) ont observé de nouvelles augmentations des autres coûts de financement (c'est-à-dire les charges, frais et commissions) et des exigences en matière de garanties (soit un pourcentage net de 14 %, inchangé par rapport au quatrième trimestre 2025) (graphique 1).

Dans cette campagne d'enquête, les entreprises ont fait état de besoins de financement en prêts bancaires stables (un pourcentage net de 0 % des entreprises ont fait état d'une augmentation des besoins, après 3 % au quatrième trimestre 2025), accompagnés d'une légère baisse perçue de la

### **Banque centrale européenne**

Direction générale Communication

Sonnemannstrasse 20, 60314 Francfort-sur-le-Main, Allemagne

Tél. : +49 69 1344 7455, courriel : [media@ecb.europa.eu](mailto:media@ecb.europa.eu), site internet : <https://www.ecb.europa.eu>

Reproduction autorisée en citant la source.

Traduction : Banque de France.

disponibilité de ces prêts (un pourcentage net de – 3 %, contre – 2 % au quatrième trimestre 2025). Par conséquent, l'écart de financement pour les prêts bancaires – un indice rendant compte de la différence entre le besoin et la disponibilité des prêts bancaires – est resté positif mais a légèrement baissé à 2 %, après 3 % au trimestre précédent (graphique 2). À plus long terme, les entreprises s'attendent à ce que la disponibilité du financement externe diminue quelque peu au cours des trois prochains mois, ce qui indique des perspectives moins favorables que lors de la précédente campagne d'enquête.

Les entreprises ont continué d'estimer que les perspectives économiques générales sont le principal frein à la disponibilité du financement externe (soit un pourcentage net de 26 %, contre 20 % lors de la précédente campagne d'enquête), mais ont indiqué de légères améliorations de la volonté des banques à consentir des prêts (un pourcentage net de 5 %, après 4 %). Dans cette campagne d'enquête, un pourcentage net de 8 % des entreprises ont indiqué s'attendre à ce que leurs perspectives en matière de recettes et de bénéfices aient un effet légèrement plus négatif sur la disponibilité des financements externes (après 7 % lors de la précédente campagne).

Les entreprises font état d'un chiffre d'affaires globalement inchangé au cours des trois derniers mois (dans l'ensemble, 1 % des entreprises ont indiqué une hausse du chiffre d'affaires, contre 7 % au quatrième trimestre 2025). En ce qui concerne le prochain trimestre, un pourcentage net de 29 % s'attendent à une hausse du chiffre d'affaires (après 18 % lors de la précédente campagne). Dans le même temps, les entreprises ont continué de voir leurs bénéfices se détériorer, avec un pourcentage net de 16 % des entreprises déclarant des bénéfices plus faibles (après 10 % au précédent trimestre). Dans cette campagne d'enquête, les investissements ont augmenté pour un pourcentage net de 3 % des entreprises (après 6 %), un chiffre inférieur aux précédentes anticipations. Pour la période à venir, l'optimisme quant aux investissements futurs est resté élevé, un pourcentage net de 13 % s'attendant à une hausse, après 9 % nets au trimestre précédent.

En moyenne, les entreprises s'attendent à des hausses plus fortes des prix de vente et des coûts des intrants hors main-d'œuvre au cours des 12 prochains mois, tandis que les anticipations relatives aux salaires se sont quelque peu modérées. Les entreprises s'attendent à une hausse des prix de vente de 3,5 % (après 2,9 %), tandis que les coûts des intrants, énergie comprise, devraient augmenter de 5,8 % (après 3,6 %). En revanche, les anticipations relatives aux salaires se sont légèrement modérées et devraient augmenter de 2,8 %, contre 3,1 % le trimestre précédent (graphique 3). La guerre au Moyen-Orient a significativement accru les anticipations des entreprises relatives aux prix de vente et aux coûts des intrants, sans influencer sur les anticipations relatives aux salaires. Les réponses quotidiennes à l'enquête recueillies avant et après le 28 février révèlent que les entreprises interrogées plus tard au cours de la période de campagne font état d'anticipations plus élevées en matière de coûts et de prix.

**Banque centrale européenne**

Direction générale Communication

Sonnemannstrasse 20, 60314 Francfort-sur-le-Main, Allemagne

Tél. : +49 69 1344 7455, courriel : [media@ecb.europa.eu](mailto:media@ecb.europa.eu), site internet : <https://www.ecb.europa.eu>

Reproduction autorisée en citant la source.

Traduction : Banque de France.

En particulier, les anticipations relatives à la croissance des salaires et de l'emploi sont restées globalement stables sur toute la période d'enquête.

Les anticipations d'inflation des entreprises ont nettement augmenté pour l'horizon à un an, mais sont restées stables pour les horizons à trois et cinq ans. Les anticipations d'inflation médianes à un an se sont établies à 3,0 % (après 2,6 %), parallèlement à une plus grande dispersion des perspectives à court terme, principalement sous l'effet des entreprises interrogées après le début de la guerre au Moyen-Orient. Si les anticipations d'inflation médianes à trois et cinq ans sont restées inchangées à 3,0 %, la distribution des anticipations à cinq ans s'est élargie (graphique 4). En ce sens, la part des entreprises qui ont fait état de risques à la hausse pesant sur leurs anticipations d'inflation à cinq ans a atteint 65 %, contre 56 % lors de la précédente campagne d'enquête (graphique 5).

Le rapport publié aujourd'hui présente les principaux résultats de la 38<sup>e</sup> campagne de l'enquête SAFE pour la zone euro. L'enquête a été réalisée entre le 19 février et le 1<sup>er</sup> avril 2026. Dans cette campagne d'enquête, les entreprises ont été interrogées sur les évolutions économiques et financières au cours de la période comprise entre octobre 2025 et mars 2026 et au cours de la période comprise entre janvier et mars 2026. En outre, les entreprises ont fait part de leurs anticipations relatives à l'inflation, aux prix de vente et aux autres coûts dans la zone euro. L'échantillon recouvrait 10 544 entreprises de la zone euro, dont 9 750 (92 %) comptaient moins de 250 salariés.

**Pour toute demande d'information, les médias peuvent s'adresser à : [Benoit Deeg](#), au : +49 172 1683704.**

## Notes

- Le [rapport](#) relatif à cette campagne de l'enquête SAFE, ainsi que le [questionnaire](#) et les [informations méthodologiques](#), sont disponibles sur le [site internet de la BCE](#).
- Des séries de données détaillées pour chaque pays de la zone euro et les résultats agrégés pour la zone sont disponibles à partir du [ECB Data Portal](#) (Portail de données de la BCE).

## Banque centrale européenne

Direction générale Communication

Sonnemannstrasse 20, 60314 Francfort-sur-le-Main, Allemagne

Tél. : +49 69 1344 7455, courriel : [media@ecb.europa.eu](mailto:media@ecb.europa.eu), site internet : <https://www.ecb.europa.eu>

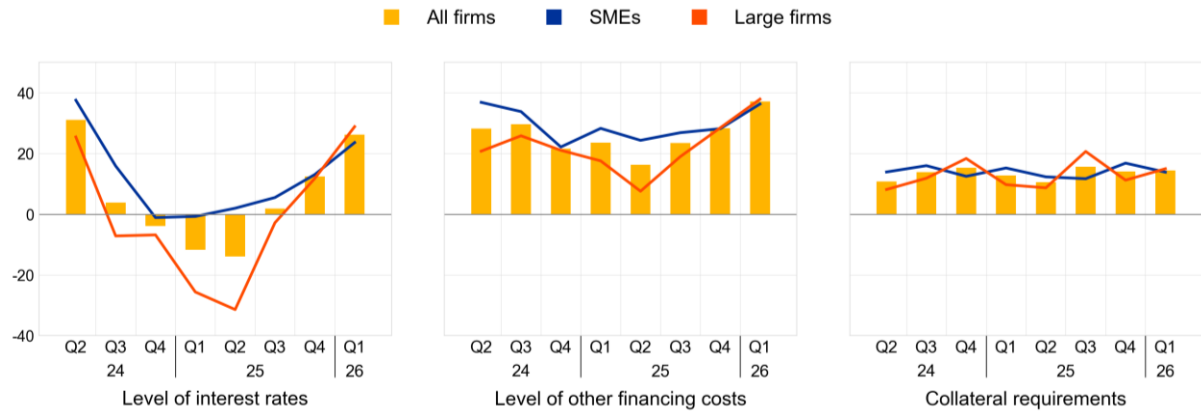
Reproduction autorisée en citant la source.

Traduction : Banque de France.

## Graphique 1

### Évolution des modalités et conditions du financement bancaire pour les entreprises de la zone euro

(en pourcentages nets de participants)



Base : Entreprises ayant fait une demande de prêt bancaire (y compris les prêts bancaires subventionnés), de ligne de crédit ou de découvert bancaire ou de carte de crédit. Les chiffres se rapportent aux campagnes 31 à 38 de l'enquête (avril-juin 2024 à janvier-mars 2026).

Notes : Les pourcentages nets correspondent à la différence entre le pourcentage des entreprises déclarant qu'un facteur donné a augmenté et le pourcentage de celles faisant état d'une diminution. Les [données](#) figurant dans le graphique se rapportent à la question 10 de l'enquête.

#### Banque centrale européenne

Direction générale Communication

Sonnemannstrasse 20, 60314 Francfort-sur-le-Main, Allemagne

Tél. : +49 69 1344 7455, courriel : [media@ecb.europa.eu](mailto:media@ecb.europa.eu), site internet : <https://www.ecb.europa.eu>

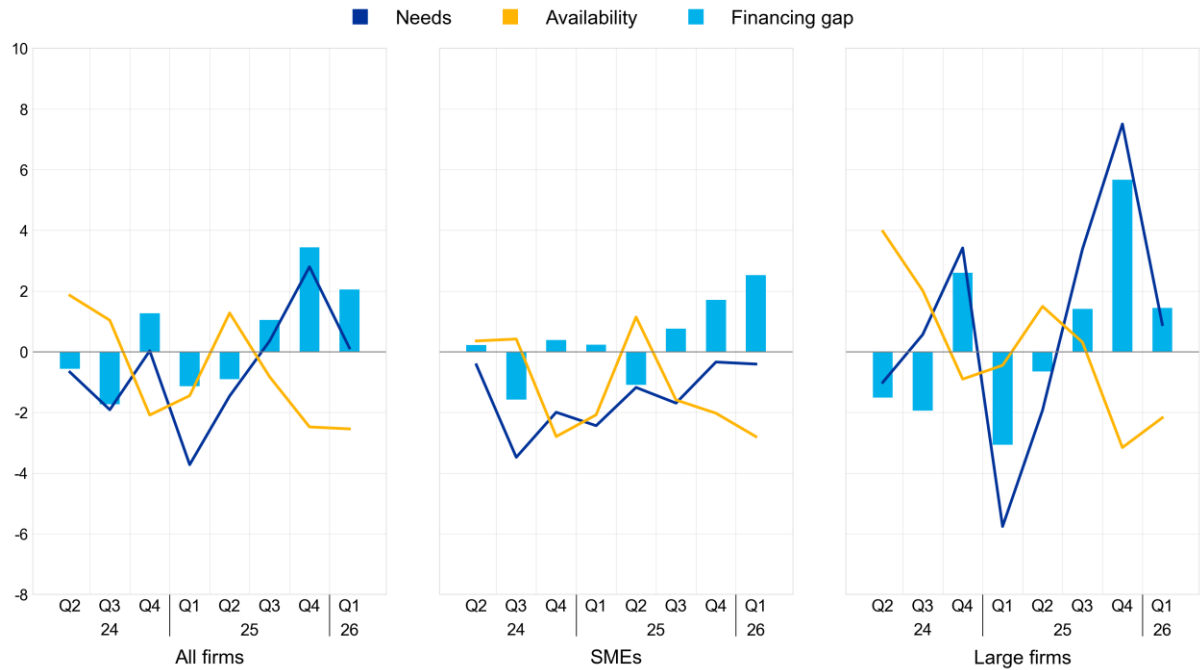
Reproduction autorisée en citant la source.

Traduction : Banque de France.

## Graphique 2

### Évolutions des besoins de financement et de la disponibilité des prêts bancaires pour les entreprises de la zone euro

(en pourcentages nets de participants)



Base : Entreprises pour lesquelles l'instrument en question est pertinent (c'est-à-dire qu'elles l'ont utilisé ou ont envisagé de l'utiliser). Les participants qui ont répondu « non applicable » ou « ne sait pas » ont été exclus. Les chiffres se rapportent aux campagnes 31 à 38 de l'enquête (avril-juin 2024 à janvier-mars 2026).

Notes : L'indicateur de l'écart de financement combine les besoins de financement et la disponibilité des prêts bancaires au niveau de l'entreprise. L'indicateur de l'évolution perçue de l'écart de financement prend une valeur égale à 1 (-1) si le besoin augmente (diminue) tandis que la disponibilité diminue (augmente). Si les entreprises ne perçoivent qu'une hausse (baisse) unilatérale de l'écart de financement, on assigne à la variable une valeur de 0,5 (-0,5). Une valeur positive de l'indicateur signale un élargissement de l'écart de financement. Les valeurs sont multipliées par 100 pour obtenir des soldes nets pondérés en pourcentages. Les données figurant dans le graphique se rapportent à la [question 5](#) et la [question 9](#) de l'enquête.

#### Banque centrale européenne

Direction générale Communication

Sonnemannstrasse 20, 60314 Francfort-sur-le-Main, Allemagne

Tél. : +49 69 1344 7455, courriel : [media@ecb.europa.eu](mailto:media@ecb.europa.eu), site internet : <https://www.ecb.europa.eu>

Reproduction autorisée en citant la source.

Traduction : Banque de France.

### Graphique 3

Anticipations concernant les prix de vente, les salaires, les coûts des consommations intermédiaires et les salariés à un an

(évolutions en pourcentages au cours des 12 prochains mois)



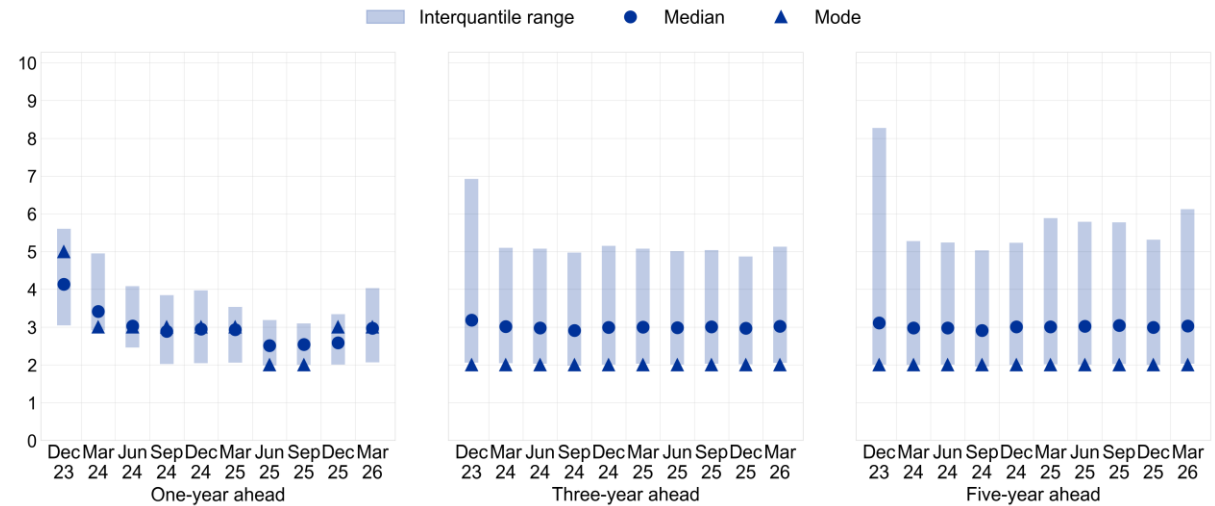
Base : Toutes les entreprises. Les chiffres se rapportent au pilote 2 et aux campagnes 30 à 38 (mars 2024 à mars 2026) de l'enquête, les réponses des entreprises ayant été collectées au cours du dernier mois des campagnes d'enquête respectives.

Notes : Moyenne pondérée des anticipations des entreprises de la zone euro relatives aux variations des prix de vente, des salaires des personnes actuellement employées, des coûts des consommations intermédiaires hors main-d'œuvre et du nombre de salariés pour les 12 prochains mois, à partir de pondérations tirées de l'enquête. Les statistiques sont calculées après avoir tronqué les données aux 1<sup>er</sup> et 99<sup>e</sup> percentiles spécifiques à chaque pays. Les données figurant dans le graphique se rapportent à la question 34 de l'enquête.

### Graphique 4

Anticipations médianes des entreprises concernant l'inflation dans la zone euro, par classe de taille

(pourcentages annuels)



Base : Toutes les entreprises. Les chiffres se rapportent au pilote 2 et aux campagnes 30 à 38 (mars 2024 à mars 2026) de l'enquête, les réponses des entreprises ayant été collectées au cours du dernier mois des campagnes d'enquête respectives.

Notes : Médiane à partir de pondérations tirées de l'enquête, modes et intervalles interquartiles portant sur les anticipations des entreprises de la zone euro au sujet de l'inflation dans la zone euro à un, trois et cinq ans. Les quantiles sont obtenus par une interpolation linéaire de la fonction de répartition moyenne. Les statistiques sont calculées après avoir tronqué les données aux 1<sup>er</sup> et 99<sup>e</sup> percentiles spécifiques à chaque pays. Les données figurant dans le graphique se rapportent à la question 31 de l'enquête.

#### Banque centrale européenne

Direction générale Communication

Sonnemannstrasse 20, 60314 Francfort-sur-le-Main, Allemagne

Tél. : +49 69 1344 7455, courriel : [media@ecb.europa.eu](mailto:media@ecb.europa.eu), site internet : <https://www.ecb.europa.eu>

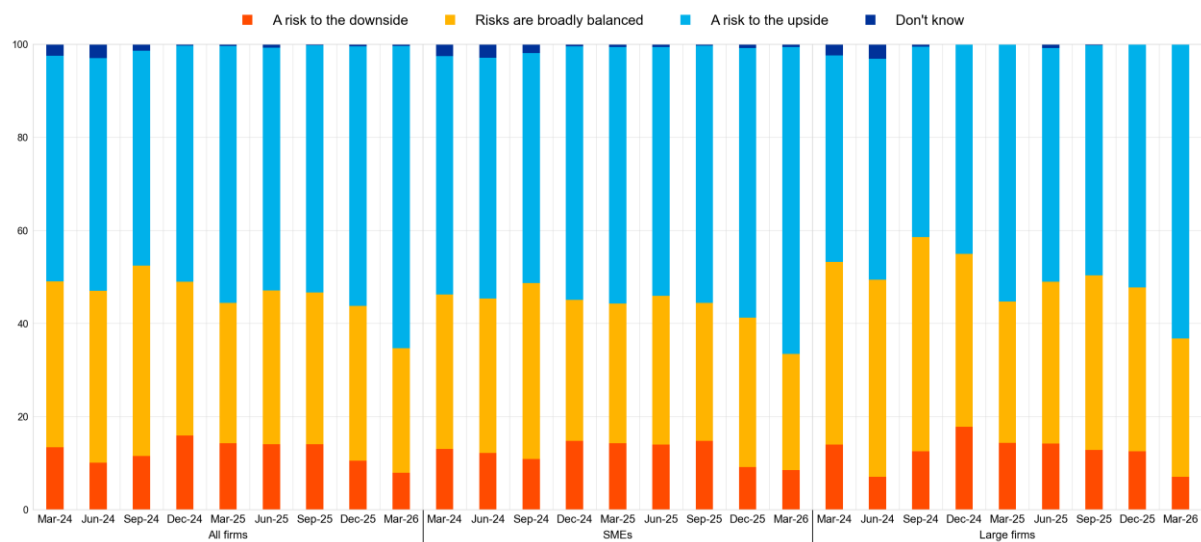
Reproduction autorisée en citant la source.

Traduction : Banque de France.

## Graphique 5

### Risques perçus par les entreprises pour l'inflation dans la zone euro à cinq ans, par taille d'entreprise

(pourcentages pondérés)



Base : Toutes les entreprises. Les chiffres se rapportent aux campagnes 30 et 38 de l'enquête (mars 2024 à mars 2026).

Notes : Pourcentages pondérés des poids de sondage des perspectives subjectives des entreprises en matière d'inflation au cours des cinq prochaines années. Les statistiques sont calculées après avoir tronqué les entreprises qui ont répondu à la question 31 sur le scénario à cinq ans aux 1<sup>er</sup> et 99<sup>e</sup> percentiles spécifiques à chaque pays et elles ne tiennent pas compte des entreprises qui ont répondu « ne sait pas » à la question 31 sur le scénario à cinq ans. Les données figurant dans le graphique se rapportent à la question 33 de l'enquête.

#### Banque centrale européenne

Direction générale Communication

Sonnemannstrasse 20, 60314 Francfort-sur-le-Main, Allemagne

Tél. : +49 69 1344 7455, courriel : [media@ecb.europa.eu](mailto:media@ecb.europa.eu), site internet : <https://www.ecb.europa.eu>

Reproduction autorisée en citant la source.

Traduction : Banque de France.