



## Communiqué de presse

29 avril 2026

### Évolutions monétaires dans la zone euro : mars 2026

- Le taux de croissance annuel de l'[agrégat monétaire large M3](#) est ressorti en hausse à 3,2 % en mars 2026, après 3,0 % en février
- Le taux de croissance annuel de l'[agrégat étroit M1](#), qui inclut les billets et pièces en circulation et les dépôts à vue, a diminué, pour s'établir à 4,6 % en mars, après 4,8 % en février
- Le taux de croissance annuel des [prêts aux ménages, en données corrigées](#), s'est établi à 3,0 % en mars, sans changement par rapport au mois précédent
- Le taux de croissance annuel des [prêts aux sociétés non financières, en données corrigées](#) a augmenté pour s'établir à 3,2 % en mars, après 3,0 % en février (2,9 % avant révision)

### Composantes de l'agrégat monétaire large M3

Le taux de croissance annuel de l'agrégat monétaire large M3 est ressorti en hausse à 3,2 % en mars 2026, après 3,0 % en février, s'établissant en moyenne à 3,2 % au cours de la période de trois mois s'achevant en mars. Les [composantes de M3](#) ont présenté les évolutions suivantes. Le taux de croissance annuel de l'agrégat étroit M1, qui inclut les billets et pièces en circulation et les dépôts à vue, a diminué, pour s'établir à 4,6 % en mars, après 4,8 % en février. Le taux de croissance annuel des dépôts à court terme autres que les dépôts à vue (M2 – M1) est revenu à – 0,1 % en mars, après 0,2 % en février. Le taux de croissance annuel des instruments négociables (M3 – M2) a augmenté, passant de – 1,3 % en février à 4,5 % en mars.

#### Banque centrale européenne

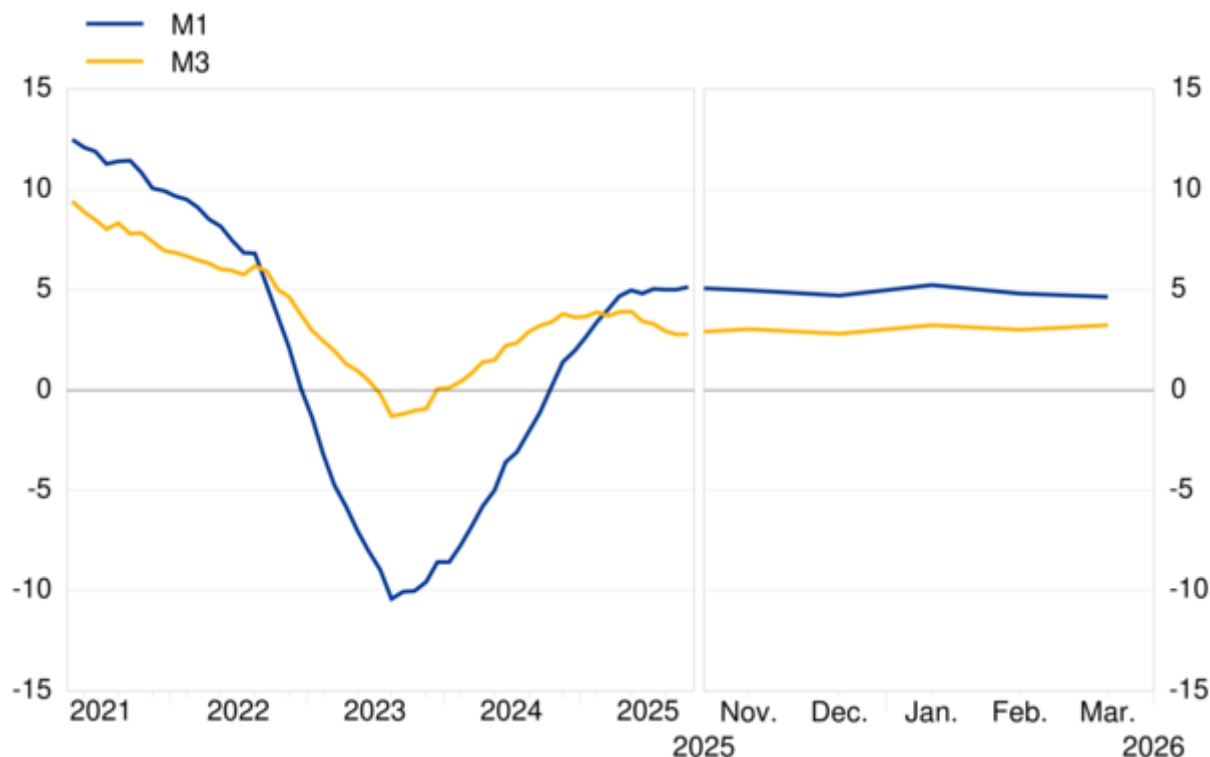
Direction générale Communication

Sonnemannstrasse 20, 60314 Francfort-sur-le-Main, Allemagne

Tél. : +49 69 1344 7455, courriel : [media@ecb.europa.eu](mailto:media@ecb.europa.eu), site Internet : [www.ecb.europa.eu](http://www.ecb.europa.eu)

## Graphique 1 Agrégats monétaires

(taux de croissance annuels)



### Données relatives aux agrégats monétaires

S'agissant des contributions des composantes à la croissance annuelle de M3, l'agrégat étroit M1 a contribué pour 3,0 points de pourcentage (comme le mois précédent), les dépôts à court terme autres que les dépôts à vue (M2 – M1) pour 0,0 point de pourcentage (après 0,1 point de pourcentage) et les instruments négociables (M3 – M2) pour 0,3 point de pourcentage (après – 0,1 point de pourcentage).

Dans les secteurs détenteurs de dépôts inclus dans M3, le taux de croissance annuel des dépôts des ménages est ressorti en baisse à 2,9 % en mars, après 3,2 % en février, et celui des dépôts des sociétés non financières s'est établi à 4,6 % en mars après 3,9 % en février. Enfin, le taux de croissance annuel des dépôts des fonds d'investissement non monétaires a diminué pour s'établir à 3,3 % en mars, après 6,2 % en février.

#### **Banque centrale européenne**

Direction générale Communication

Sonnemannstrasse 20, 60314 Francfort-sur-le-Main, Allemagne

Tél. : +49 69 1344 7455, courriel : [media@ecb.europa.eu](mailto:media@ecb.europa.eu), site Internet : [www.ecb.europa.eu](http://www.ecb.europa.eu)

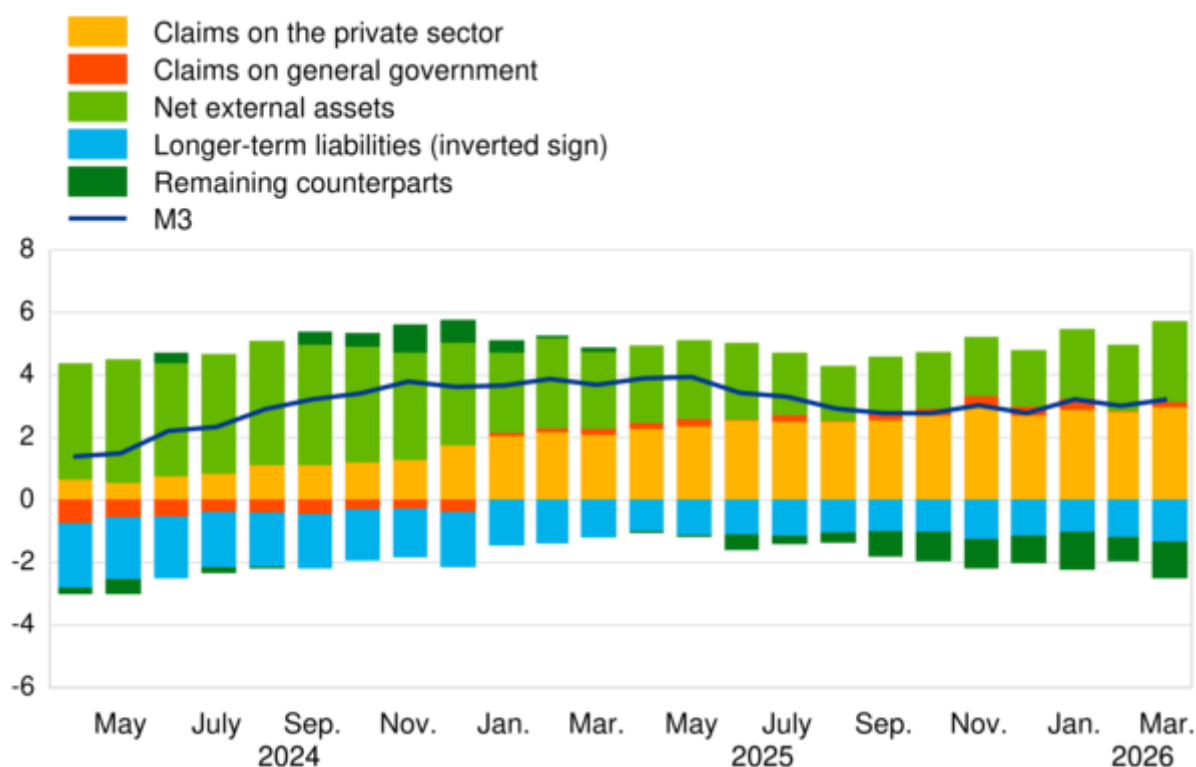
## Contreparties de l'agrégat monétaire large M3

Traduisant les évolutions des postes du bilan consolidé des institutions financières monétaires (IFM) autres que M3 ([contreparties de M3](#)), le taux de croissance annuel de M3 en mars 2026 peut être décomposé de la façon suivante : les créances sur le secteur privé ont contribué pour 3,0 points de pourcentage (après 2,8 points de pourcentage en février), la position extérieure nette pour 2,6 points de pourcentage (après 2,1 points de pourcentage), les créances sur les administrations publiques pour 0,2 point de pourcentage (après 0,0 point de pourcentage), les engagements financiers à long terme pour – 1,4 point de pourcentage (après – 1,2 point de pourcentage) et les autres contreparties de M3 pour – 1,1 point de pourcentage (après – 0,7 point de pourcentage).

### Graphique 2

Contributions des contreparties de M3 au taux de croissance annuel de M3

(points de pourcentage)



[Données relatives aux contributions des contreparties de M3 au taux de croissance annuel de M3](#)

#### Banque centrale européenne

Direction générale Communication

Sonnemannstrasse 20, 60314 Francfort-sur-le-Main, Allemagne

Tél. : +49 69 1344 7455, courriel : [media@ecb.europa.eu](mailto:media@ecb.europa.eu), site Internet : [www.ecb.europa.eu](http://www.ecb.europa.eu)

Reproduction autorisée en citant la source

Traduction : Banque de France

## Créances sur les résidents de la zone euro

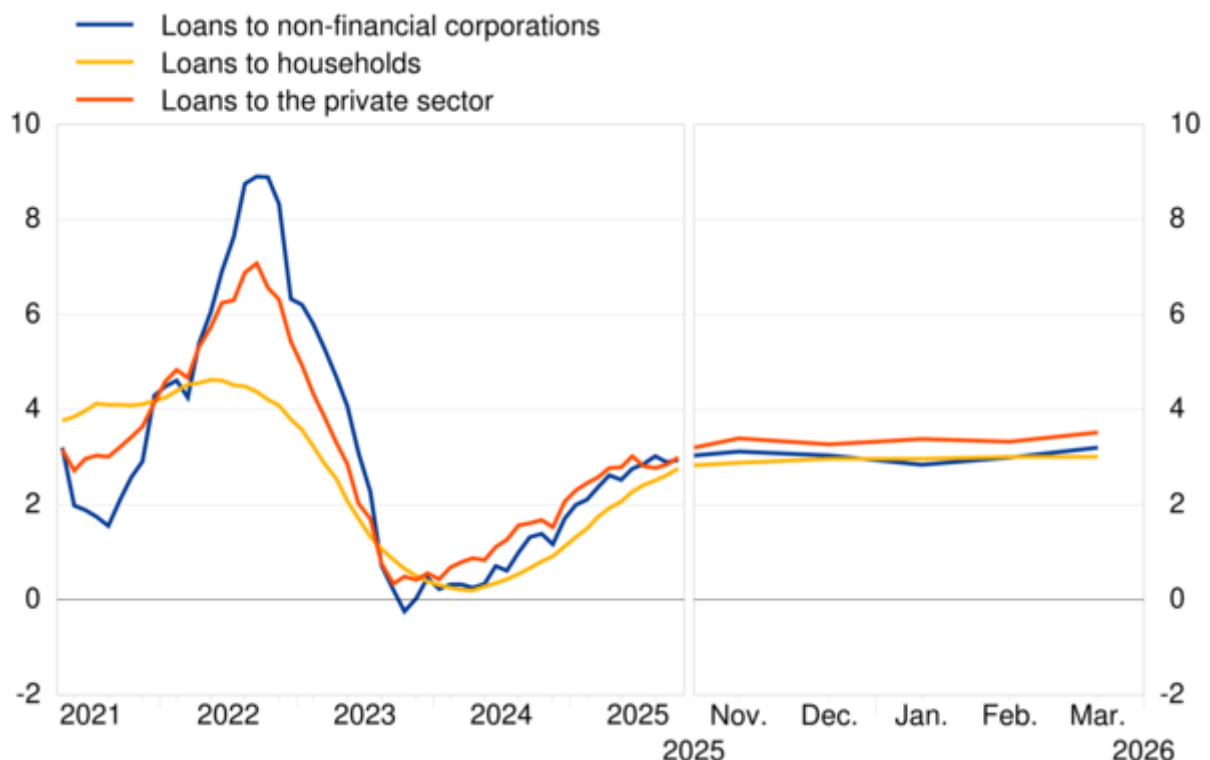
Le taux de croissance annuel des créances totales sur les résidents de la zone euro a augmenté pour s'établir à 2,4 % en mars 2026, après 2,2 % le mois précédent. Celui des créances sur les administrations publiques a augmenté, s'inscrivant à 0,4 % en mars, après 0,1 % en février, tandis que celui des créances sur le secteur privé a atteint 3,2 % en mars, après 3,0 % en février.

Le taux de croissance annuel des prêts au secteur privé (en données corrigées des transferts de prêts et de la centralisation de trésorerie notionnelle) a augmenté, ressortant à 3,5 % en mars après 3,3 % en février. S'agissant du secteur privé non financier, le taux de croissance annuel des prêts aux ménages, en données corrigées, s'est inscrit à 3,0 % en mars, sans changement par rapport au mois précédent, tandis que celui des prêts aux sociétés non financières, en données corrigées, s'est inscrit en hausse à 3,2 % en mars, après 3,0 % en février.

### Graphique 3

#### Prêts au secteur privé en données corrigées

(taux de croissance annuels)



[Données relatives aux prêts au secteur privé en données corrigées](#)

**Notes :**

- Dans le présent communiqué, les données sont corrigées des effets saisonniers et de calendrier de fin de mois, sauf indication contraire.
- Le secteur privé fait référence aux non-IFM de la zone euro hors administrations publiques.
- Les liens hypertexte renvoient à des données susceptibles de varier avec les nouvelles publications en raison des révisions. Les chiffres indiqués dans les tableaux en annexe correspondent à une photographie des données au moment de la présente publication.

**Banque centrale européenne**

Direction générale Communication  
Sonnemannstrasse 20, 60314 Francfort-sur-le-Main, Allemagne  
Tél. : +49 69 1344 7455, courriel : [media@ecb.europa.eu](mailto:media@ecb.europa.eu), site Internet : [www.ecb.europa.eu](http://www.ecb.europa.eu)