

TENDANCES RÉGIONALES

JANVIER 2026

Période de collecte :

du mercredi 28 janvier 2026 au mercredi 04 février 2026

La Banque de France exprime ses plus vifs remerciements aux entreprises et établissements de la région **Pays de la Loire** qui participent à cette enquête mensuelle sur l'évolution de la conjoncture économique dans les secteurs de l'industrie, des services marchands, du bâtiment et des travaux publics.

CONTEXTE NATIONAL	2
SITUATION RÉGIONALE	3
SYNTHÈSE DE L'INDUSTRIE	4
SYNTHÈSE DES SERVICES MARCHANDS	9
SYNTHÈSE DU SECTEUR BÂTIMENT – TRAVAUX PUBLICS	12
PUBLICATIONS DE LA BANQUE DE FRANCE	14
MENTIONS LÉGALES	15

Contexte National

Selon les chefs d'entreprise interrogés dans notre enquête (environ 8 500 entreprises ou établissements entre le 28 janvier et le 4 février), l'activité économique se renforce en janvier dans les trois secteurs, industrie, services marchands et bâtiment, à un rythme supérieur aux anticipations exprimées le mois dernier. L'activité industrielle dépasse la moyenne de long terme pour le huitième mois consécutif. C'est notamment le cas dans les produits informatiques-électroniques-optiques, les machines et équipements et les autres produits industriels, où l'activité est tirée par les secteurs de la défense et de l'aérospatiale.

En février, les chefs d'entreprise anticipent une hausse de leur activité à un rythme soutenu dans l'industrie et plus modéré dans les services et le bâtiment.

Notre indicateur mensuel d'incertitude poursuit sa décrue dans les services et le bâtiment, mais reste à un niveau élevé. Il remonte même très légèrement dans l'industrie, en lien avec le climat international incertain

et les tensions géopolitiques et commerciales persistantes.

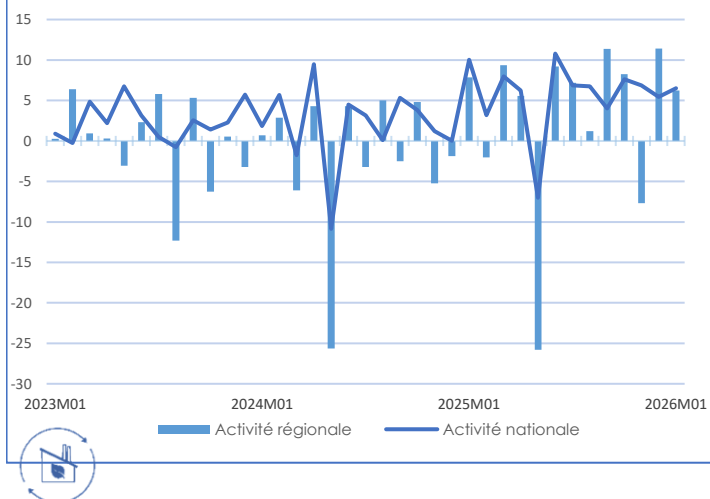
La situation de trésorerie reste jugée légèrement moins bonne que la normale dans l'industrie, mais s'améliore dans les services avec toutefois une forte hétérogénéité entre secteurs. Les difficultés d'approvisionnement dans l'industrie, globalement stables, se tendent quelque peu dans l'aéronautique et les produits informatiques-électroniques-optiques. Les prix de vente augmentent modérément dans les trois grands secteurs.

Les difficultés de recrutement augmentent à 17 % dans l'ensemble et concernent 23 % des entreprises dans le bâtiment.

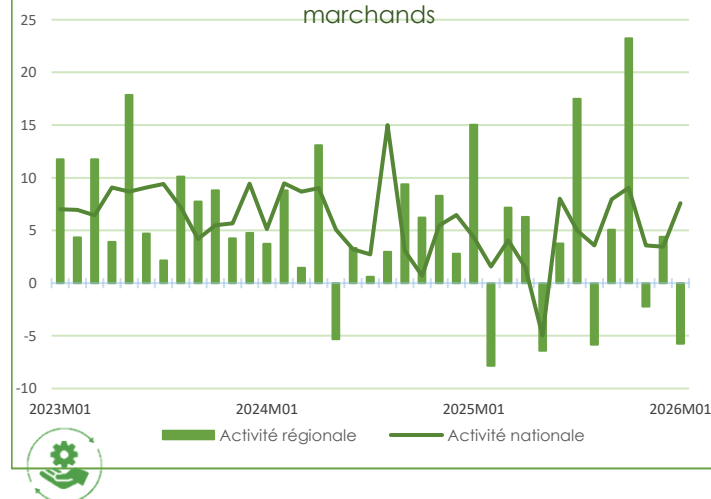
Sur la base des résultats de l'enquête, complétés par d'autres indicateurs, nous estimons que le PIB pourrait progresser au premier trimestre de l'ordre de 0,2 à 0,3 %. Bien entendu, cette estimation faite à la fin du premier mois du trimestre reste très provisoire.

Situation régionale

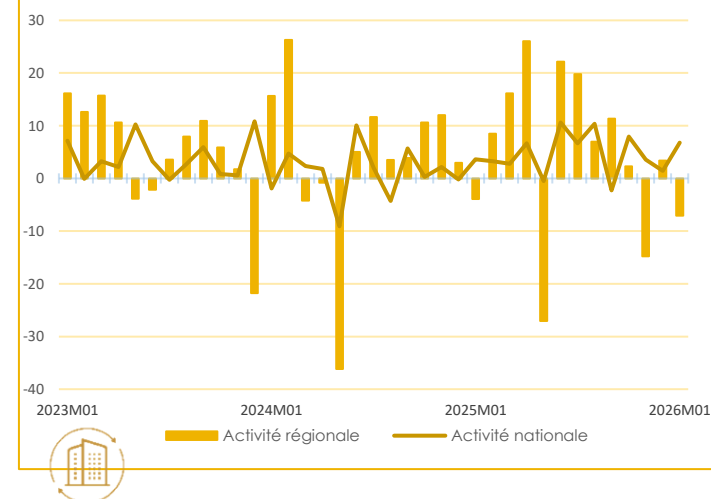
Évolution de l'activité dans l'industrie



Évolution de l'activité dans les services marchands



Évolution de l'activité dans le bâtiment



Source Banque de France

Points Clefs

En janvier, la production industrielle régionale progresse sur un rythme plus modéré que le mois précédent, impactée défavorablement par les conditions climatiques de début de mois. Les carnets de commandes sont annoncés conformes aux attentes. Les prix sont orientés à la hausse. Les chefs d'entreprise prévoient une très légère augmentation de la production en février.

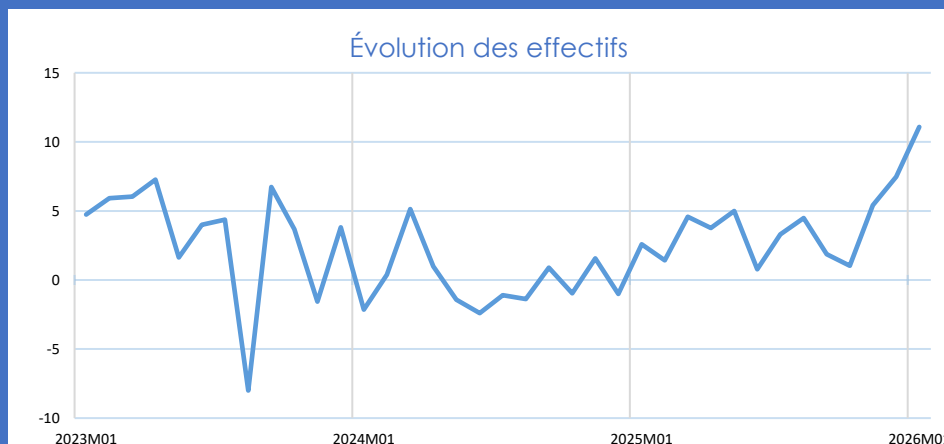
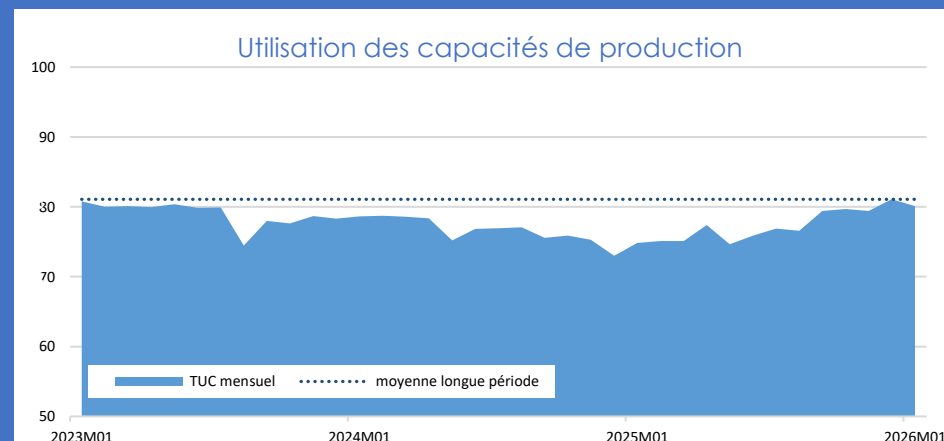
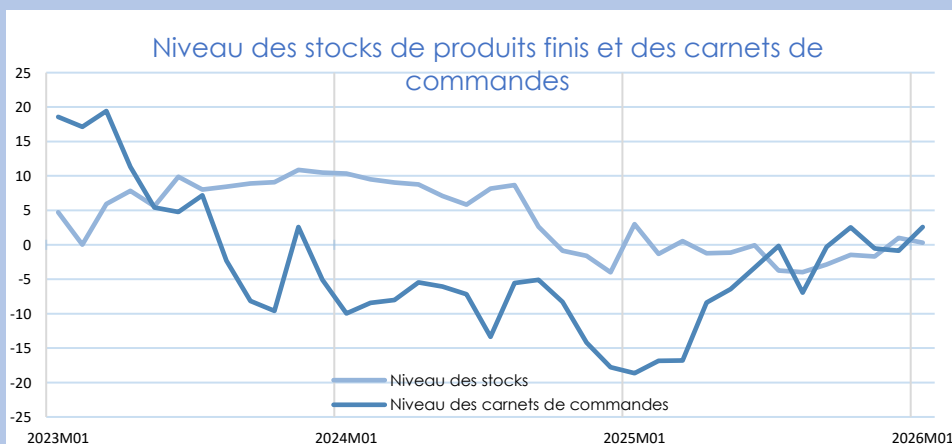
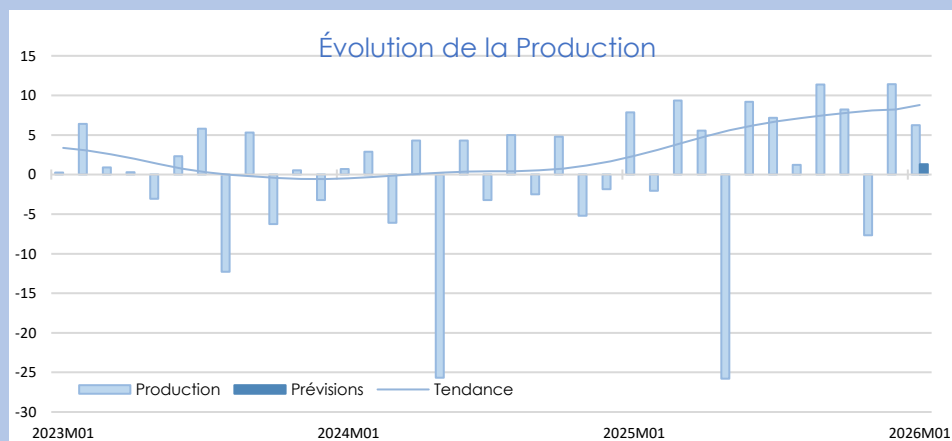
Dans les services marchands, l'activité se replie hormis dans deux filières : réparation automobile et information-communication. Les effectifs se consolident. Les niveaux de trésorerie demeurent légèrement en dessous des attentes. Les chefs d'entreprise anticipent une hausse timide de l'activité en février.

Dans le bâtiment, l'activité s'inscrit en repli, pénalisée par les intempéries survenues au début du mois de janvier. Les prix des devis sont de nouveau en baisse. Les chefs d'entreprise s'orientent vers une faible progression de l'activité en février.



Synthèse de l'Industrie

En janvier, la production industrielle régionale progresse sur un rythme plus modéré que le mois précédent, impactée défavorablement par les conditions climatiques de début de mois. Les carnets de commandes sont annoncés conformes aux attentes. Les prix sont orientés à la hausse. Les chefs d'entreprise prévoient une très légère augmentation de la production en février.



Source Banque de France – INDUSTRIE

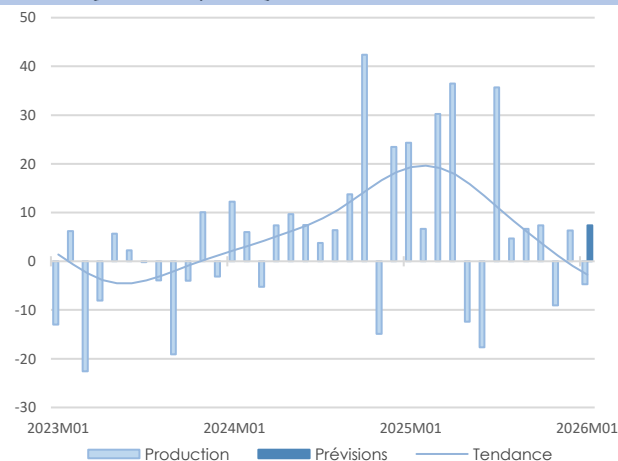
INDUSTRIE

INDUSTRIE

GRANDS SECTEURS

21,6%

Part des effectifs dans ceux de l'industrie
(ACOSS 12/2024)



Agroalimentaire

Production en léger fléchissement affectée par les conditions climatiques de début janvier. Renforcement des effectifs. Carnets de commandes globalement bien orientés. Légère augmentation du prix des matières premières. Trésoreries en deçà du niveau attendu.

Les chefs d'entreprise envisagent une évolution favorable de leur production en février.

Recrutements conséquents

Matériel de transport

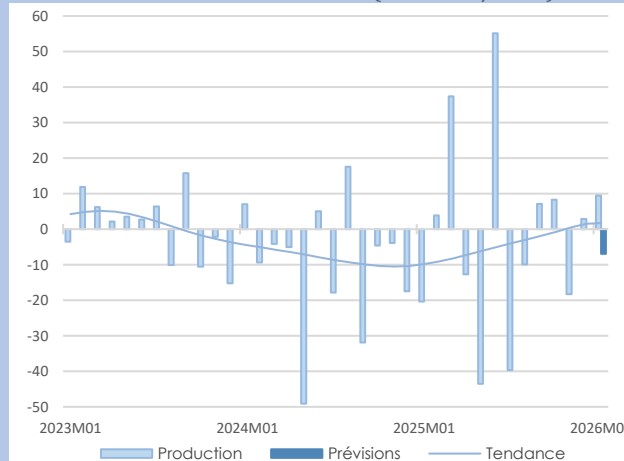
Augmentation de la production assortie d'une demande favorable surtout à l'export. Carnets de commandes et trésoreries à un niveau très élevé dans les autres matériels de transport mais un peu justes dans l'automobile. Léger resserrement des prix.

Les chefs d'entreprise s'attendent à un ralentissement de la production en février.

Demande robuste

14,9%

Part des effectifs dans ceux de l'industrie
(ACOSS 12/2024)



Carnets de commandes étroits

Production en hausse malgré les intempéries du début de mois. Carnets de commandes jugés toujours un peu courts. Forte appréciation du coût des matières premières (métaux). Renforcement des effectifs. Trésoreries approchant l'attendu.

Les chefs d'entreprise prévoient une continuité du niveau de production en février.

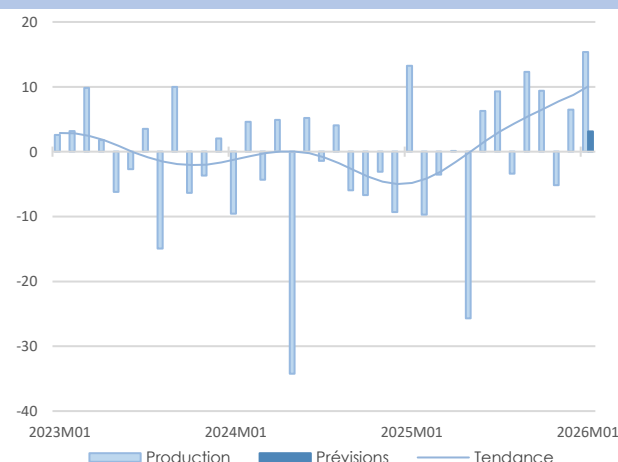
Production en baisse

Recul de la production. Carnets de commandes globalement conformes aux attentes mais soulevant des disparités sectorielles. Relèvement des prix et maintien des effectifs. Légères tensions de trésorerie.

Les chefs d'entreprise anticipent une stabilisation de la production en février.

47,1%

Part des effectifs dans ceux de l'industrie
(ACOSS 12/2024)

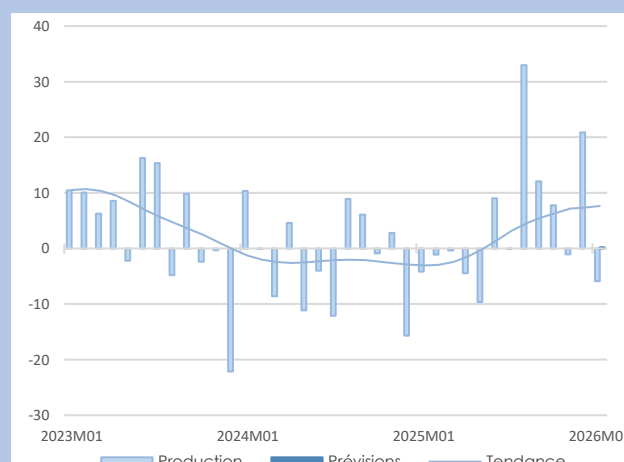


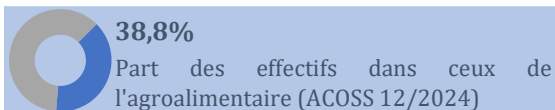
Autres produits industriels

Équipements électriques et électroniques, autres machines

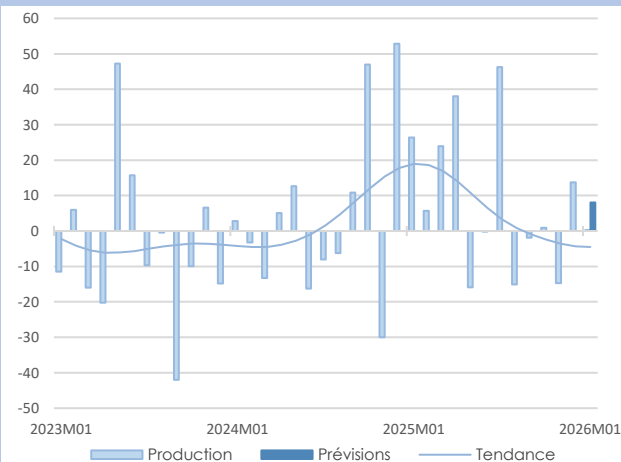
16,3%

Part des effectifs dans ceux de l'industrie
(ACOSS 12/2024)





Transformation de la viande



Production stable malgré le début de mois impacté par un épisode neigeux. Demande présente. Maintien des prix. Importants recrutements. Carnets de commandes estimés insuffisants. Trésoreries dégradées.

Les chefs d'entreprise s'attendent à une reprise de la production en février.

Dégradation des trésoreries

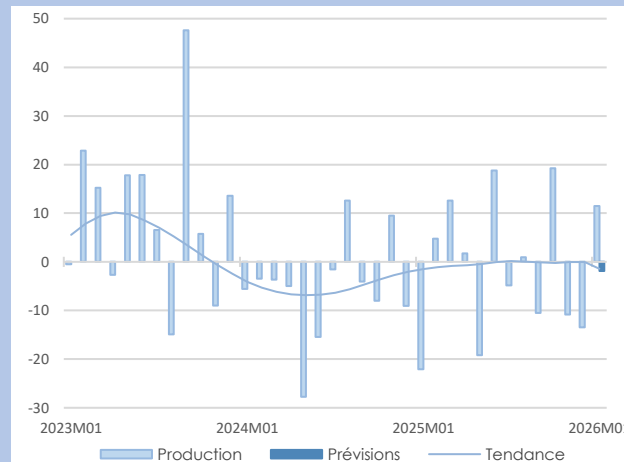
des

Automobile

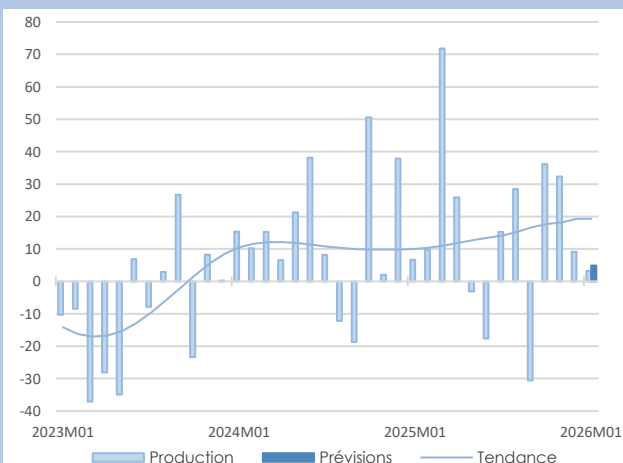
Appréciation de la production. Carnets de commandes restants insuffisamment garnis dans la filière des autres équipements automobiles. Légère baisse du coût des matières premières en partie répercutée sur les prix des produits finis. Trésoreries en dessous des attentes.

Les chefs d'entreprise prévoient une baisse limitée de la production en février.

Retour de la demande



Agroalimentaire



Consolidation des effectifs

Progression timide de la production. Augmentation du prix des matières premières accompagnée d'une pénurie d'oeufs. Net renforcement des effectifs. Carnets de commandes convenables. Niveau des trésoreries correct.

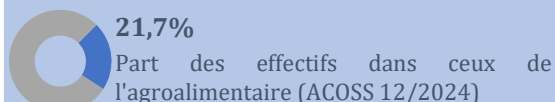
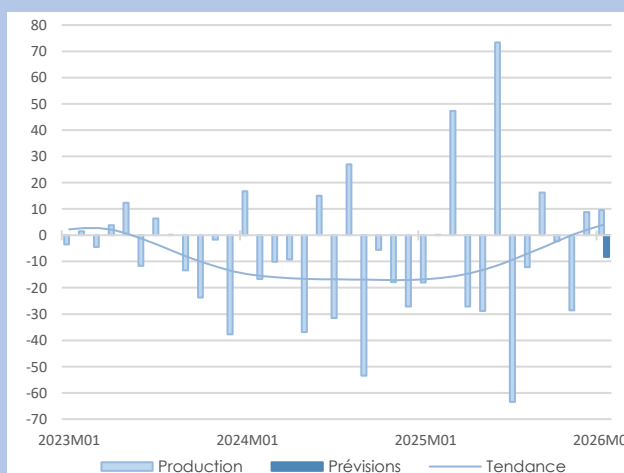
Les chefs d'entreprise envisagent une légère hausse de la production en février.

Production dynamique

Production et demande soutenues avec des carnets de commandes très consistants hormis dans la filière du nautisme. Forte croissance des effectifs mais difficultés persistantes de recrutement. Prix stables. Trésoreries largement excédentaires.

Les chefs d'entreprise anticipent un repli de la production en février.

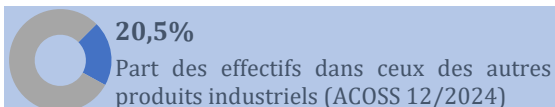
Matériel de transport



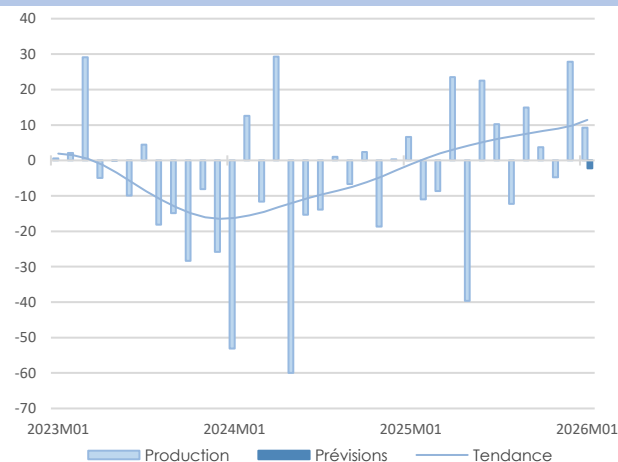
Boulangerie, pâtisserie, pâtes

Autres matériels de transport





Produits en caoutchouc, plastique et autres



Production en hausse mais recul important de la demande. Carnets de commandes encore insuffisants. Revalorisation sensible du prix des matières premières (cours des métaux volatil). Quelques renforts d'effectifs. Trésoreries confortables.

Les chefs d'entreprise s'attendent à un léger fléchissement de la production en février.

Atonie de la demande

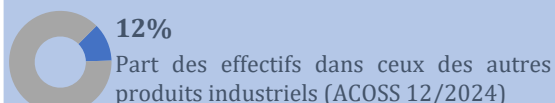
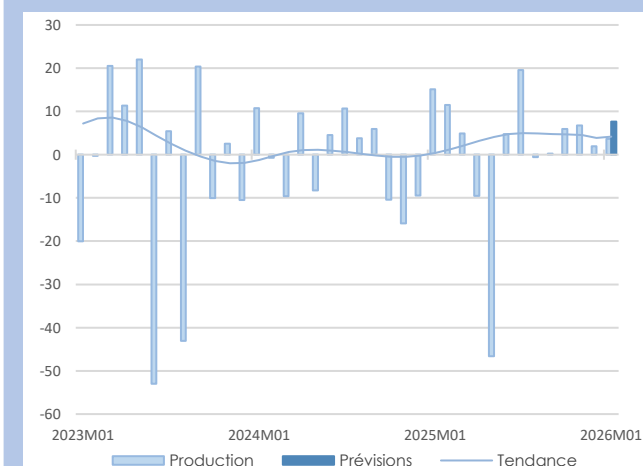
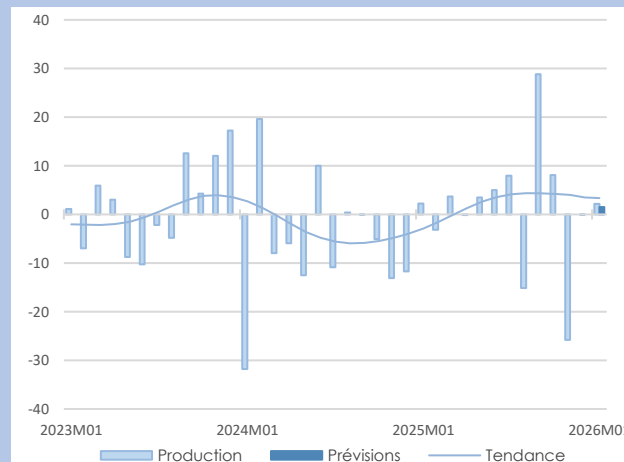
Métallurgie et fabrication de produits métalliques



Niveau de production relativement stable. Carnets de commandes estimés encore en deçà de l'attendu. Marché intérieur plus porteur que le marché international. Renchérissment du prix des matières premières (aluminium et cuivre), répercuté partiellement sur le prix des produits finis.

Les chefs d'entreprise tablent sur une stabilité de la production en février.

Importante hausse du prix de certains métaux



Travail du bois, industrie du papier et imprimerie

Orientation favorable de l'activité

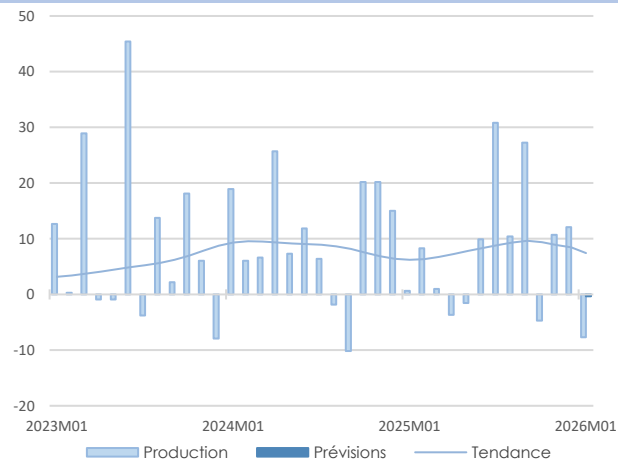
Augmentation modérée de la production. Redressement du niveau des carnets de commandes. Légère baisse du coût des matières premières (papier notamment). Tensions moindres sur les trésoreries.

Les chefs d'entreprise prévoient une nouvelle hausse de la production en février.

Autres produits industriels

23,4%
Part des effectifs dans équipements électriq,
électro et autres machines (ACOSS 12/2024)

Produits informatiques, électroniques, optiques



Fléchissement de la production, consécutif à la baisse de la demande française. Léger recul des effectifs. Carnets de commandes courts. Forte hausse du coût des matières (argent notamment) mais prix des produits finis contenus. Trésoreries fragilisées.

Les chefs d'entreprise s'attendent à une stagnation de la production en février.

Demande en retrait

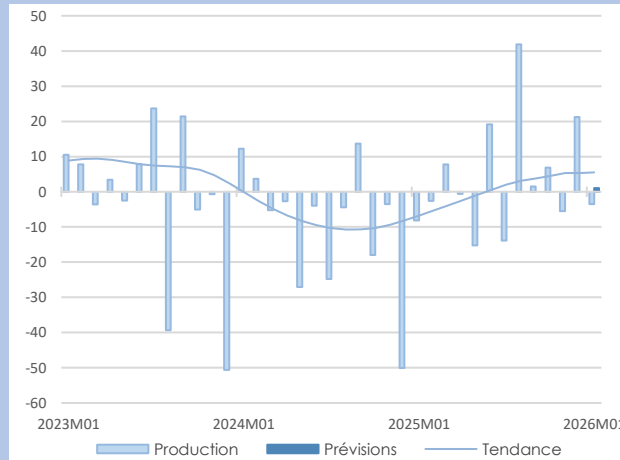
Machines et équipements

51,3%
Part des effectifs dans équipements électriq,
électro et autres machines (ACOSS 12/2024)

Léger ralentissement de la production lié en partie aux difficultés de recrutement et à la météo. Carnets de commandes estimés convenables. Renchérissment des prix pour compenser les hausses des coûts des matières. Progression mesurée des effectifs. Trésoreries satisfaisantes.

Les chefs d'entreprise envisagent un niveau de production similaire en février.

Carnets de commandes corrects



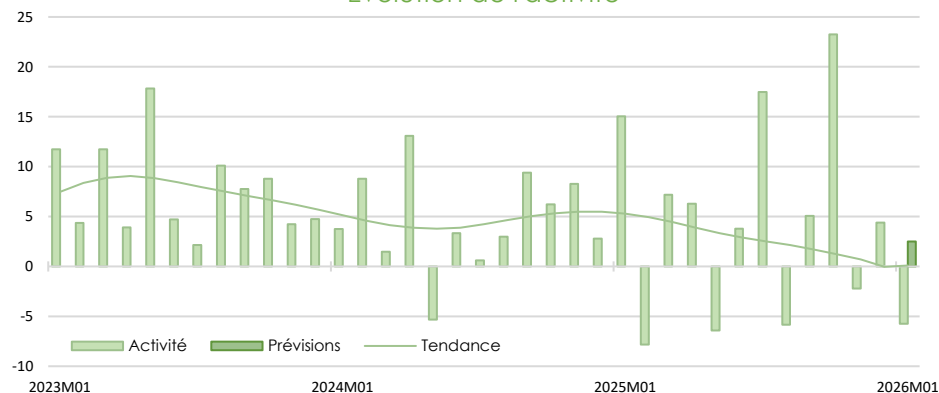
Équipements électriques et électroniques, autres machines



Synthèse des services marchands

Dans les services marchands, l'activité se replie hormis dans deux filières : réparation automobile et information-communication. Les effectifs se consolident. Les niveaux de trésorerie demeurent légèrement en dessous des attentes. Les chefs d'entreprise anticipent une hausse timide de l'activité en février.

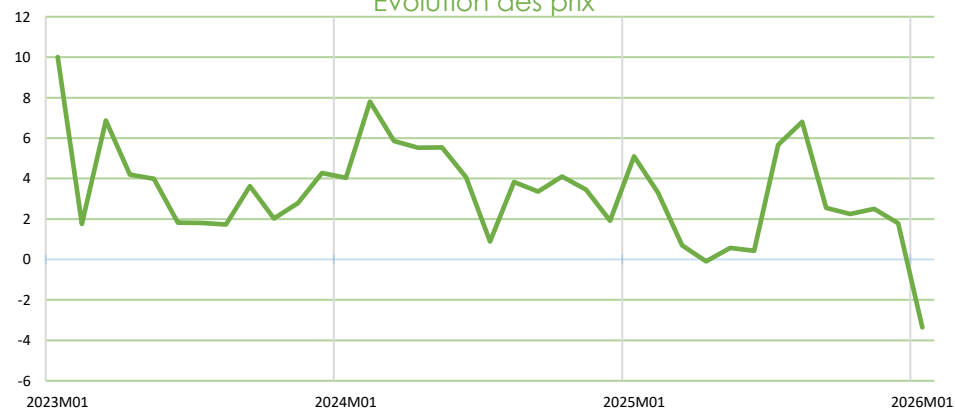
Évolution de l'activité



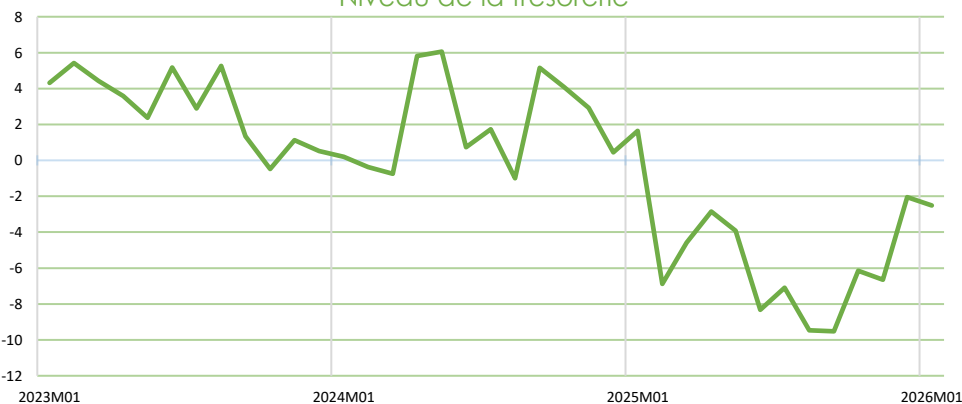
Évolution des effectifs



Évolution des prix



Niveau de la trésorerie



SERVICES MARCHANDS

SERVICES MARCHANDS

Source Banque de France – SERVICES

19,5%

Part des effectifs dans ceux des services marchands (ACOSS 12/2024)

Transports et entreposage

Activité fortement ralentie, conséquence de l'épisode neigeux et des manifestations d'agriculteurs. Détente des prix, mais attendue passagère. Effectifs en légère baisse. Trésoreries estimées équilibrées.

Les chefs d'entreprise s'orientent vers un rebond de l'activité en février.

Ralentissement de l'activité

Hébergement et restauration

Niveau d'activité stable malgré les fermetures dues aux intempéries. Effectifs légèrement renforcés. Amélioration mesurée du niveau des trésoreries, néanmoins toujours fragiles.

Les chefs d'entreprise tablent sur une hausse timide de l'activité en février.

Maintien des prix

18,2%

Part des effectifs dans ceux des services marchands (ACOSS 12/2024)

SERVICES MARCHANDS



Activité atone

Légère tendance baissière de l'activité mais évolutions contrastées selon les secteurs. Dépréciation des prix, particulièrement dans l'ingénierie. Recrutements dynamiques dans l'ensemble des filières. Trésoreries conformes aux attentes.

Les chefs d'entreprise prévoient un modeste regain d'activité en février.

Tensions sur les trésoreries

Continuité de l'activité, avec des différences selon les filières. Prix revus à la baisse. Net renforcement des effectifs, porté par les embauches dans le secteur du nettoyage. Trésoreries fragilisées.

Les chefs d'entreprise envisagent une progression de l'activité en février.

Services administratifs et de soutien

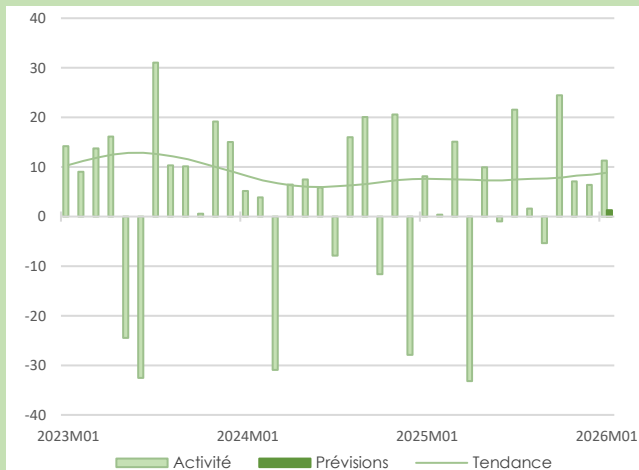
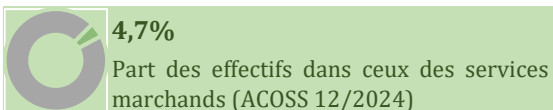
21,4%

Part des effectifs dans ceux des services marchands (ACOSS 12/2024)

Activités juridiques, comptables, de gestion, architecture, ingénierie, analyse technique

13,6%

Part des effectifs dans ceux des services marchands (ACOSS 12/2024)



Réparation automobile

Activité dynamique. Modeste hausse tarifaire. Augmentation modérée des effectifs accompagnée de difficultés persistantes dans l'embauche de profils techniques. Amélioration des niveaux de trésorerie.

Les chefs d'entreprise s'orientent vers une quasi-stabilité de l'activité en février.

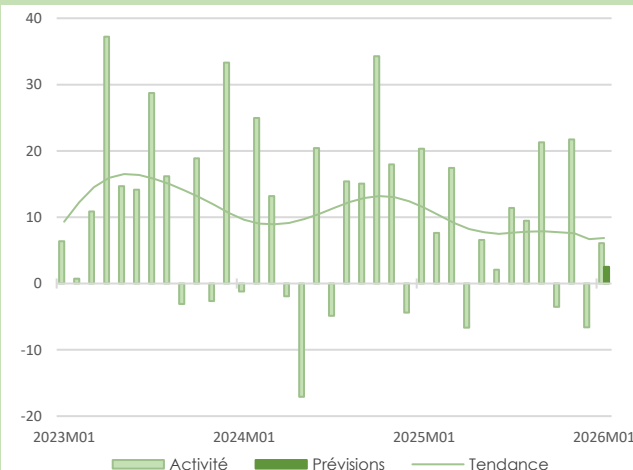
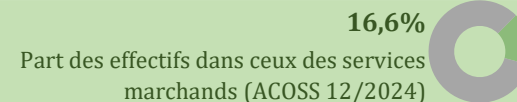
Bonne orientation de l'activité

Information et communication

Reprise d'activité portée par une demande soutenue. Effectifs en hausse malgré des tensions récurrentes en matière de recrutement. Baisse modérée des prix. Trésoreries au niveau des attendus.

Les chefs d'entreprise s'attendent à une légère progression de l'activité en février.

Léger rebond de l'activité



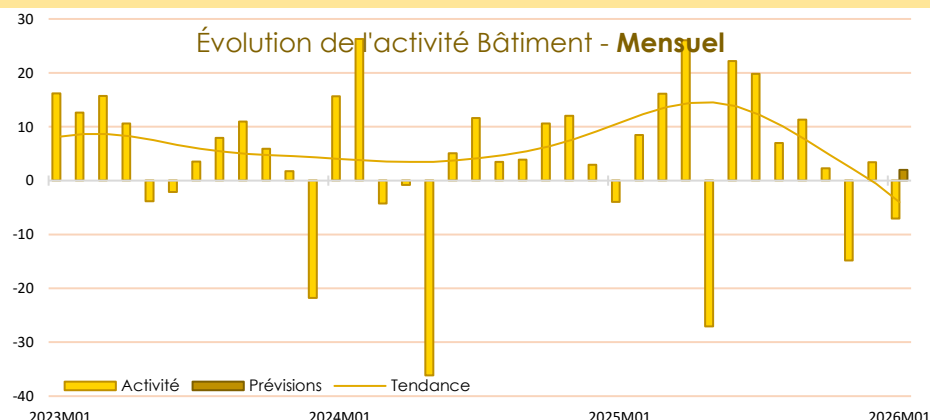
SERVICES MARCHANDS





Synthèse du secteur Bâtiment – Travaux Publics

Dans le bâtiment, l'activité s'inscrit en repli, pénalisée par les intempéries survenues au début du mois de janvier. Les prix des devis sont de nouveau en baisse. Les chefs d'entreprise s'orientent vers une timide progression de l'activité en février.



L'activité se replie, de manière plus prononcée dans le gros œuvre et plus modestement dans le second œuvre.

Les carnets de commandes se maintiennent à des niveaux légèrement supérieurs aux attentes.

Les effectifs se stabilisent globalement, même s'ils diminuent dans le gros œuvre avec des problématiques d'embauches persistantes.

Les prix des devis se contractent.

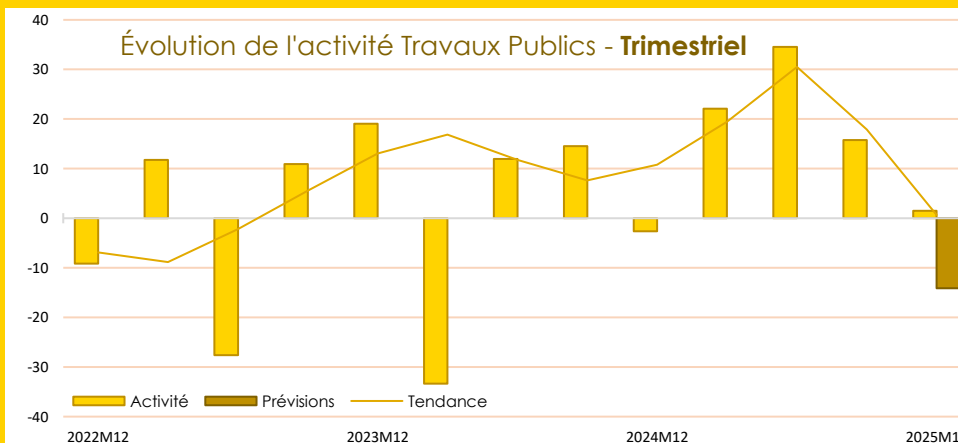
Les chefs d'entreprise envisagent une légère hausse de l'activité en février.

L'activité dans les travaux publics se stabilise ce trimestre, et affiche une amélioration par rapport au 4^{ème} trimestre 2024.

Les niveaux des carnets de commandes présentent des disparités importantes selon les filières.

Les effectifs augmentent légèrement, et s'ajusteront au prochain trimestre, notamment via l'interim.

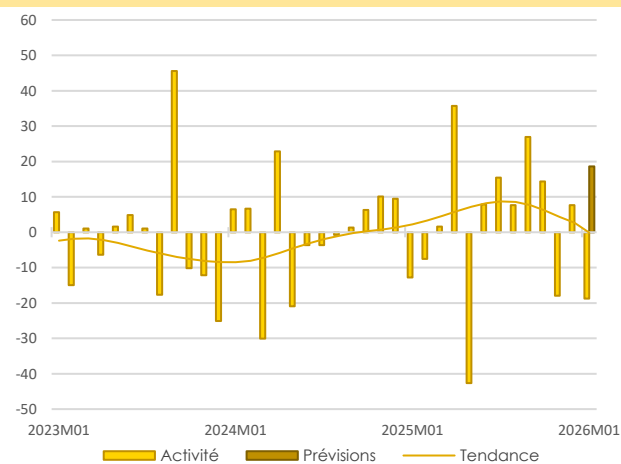
Les chefs d'entreprise anticipent un repli de l'activité au 1^{er} trimestre 2026.



Source Banque de France – CONSTRUCTION

18%

Part des effectifs dans ceux du BTP (ACOSS 12/2024)



Activité - Gros œuvre

Repli sensible de l'activité, impactée notamment par les mauvaises conditions météorologiques. Réduction des prix dans un marché estimé très concurrentiel. Diminution des effectifs, liée aux problématiques de recrutement.

Les chefs d'entreprise tablent sur un net rebond de l'activité en février.

Difficultés de recrutement

Activité - Second œuvre

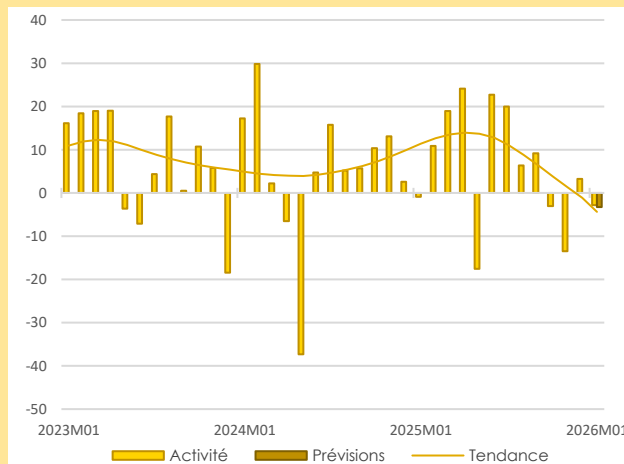
Légère contraction de l'activité en janvier, affectée par les chutes de neige du début de mois. Progression minime des effectifs. Dépréciation des prix.

Les chefs d'entreprise s'attendent à une nouvelle baisse de l'activité en février.

Activité ralentie

62,8%

Part des effectifs dans ceux du BTP (ACOSS 12/2024)



BÂTIMENT



Situations contrastées

Carnets de commandes légèrement supérieurs aux attentes avec des écarts marqués selon les secteurs : toujours dégarnis dans le gros œuvre mais demeurant à des niveaux satisfaisants dans le second œuvre.

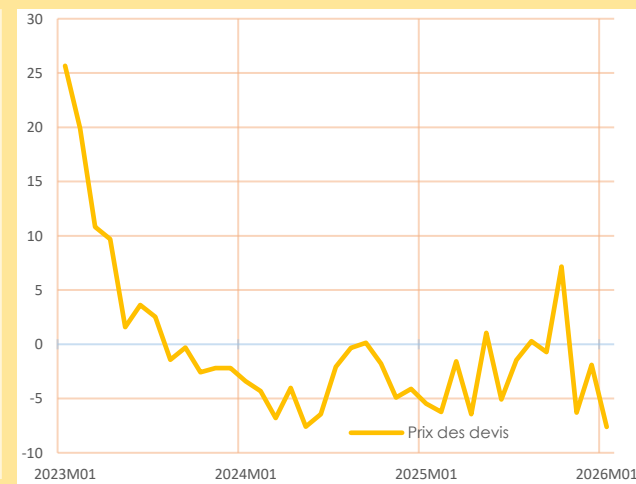
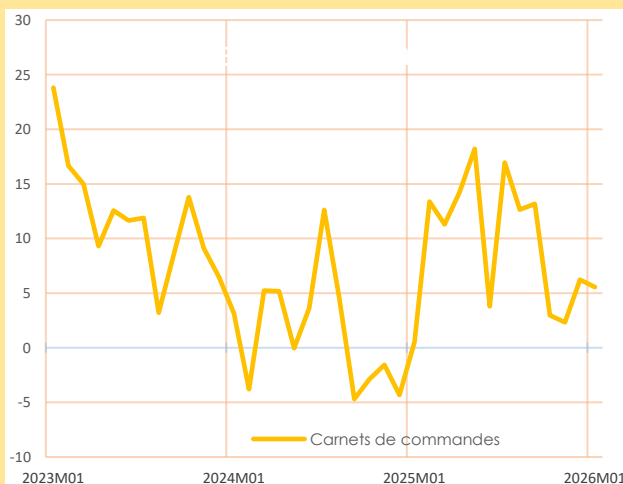
Carnets de commandes - Bâtiment

Diminution des prix

Recul des prix dans les deux secteurs, davantage marqué dans le gros œuvre, en raison d'une concurrence annoncée intense.

Les chefs d'entreprise prévoient une modeste revalorisation des prix en février.

Prix des devis - Bâtiment






Publications de la Banque de France

Catégorie	Titre
 Crédit	Crédits aux particuliers Accès des entreprises au crédit Financement des entreprises Taux d'endettement des ANF – Comparaisons internationales Crédits dans les régions françaises
 Epargne	Taux de rémunération des dépôts bancaires Performance des OPC - France Épargne des ménages Monnaie et concours à l'économie
 Chiffres clés France et étranger	Défaillances d'entreprises
 Conjoncture	Tendances régionales en Pays de la Loire Conjoncture Industrie, services et bâtiment Enquête sur le commerce de détail
 Balance des paiements	Balance des paiements de la France

**Banque de France
Service des Affaires Régionales**

14 rue LA FAYETTE BP 20725 - 44007 - NANTES CEDEX 1

 **02.40.12.32.04**

 **0589-per-ut@banque-france.fr**

Rédacteurs en chef

Florent LIGERON, Directeur des Affaires Régionales

Sandrine GUEVEL, Responsable du Pôle Économique Régional

Directeur de la publication

Simone KAMYCKI, Directrice Régionale

Ont contribué à la rédaction

Natacha DUVERT - Wilfried EVAIN - Brice HARIVEL - Julie HELIES

Méthodologie

Enquête réalisée auprès d'environ 470 entreprises et établissements de la région Pays de la Loire sur l'évolution de la conjoncture économique dans les secteurs de l'industrie, des services marchands, du bâtiment et des travaux publics.

Solde d'opinion :

- *Les notations chiffrées, pondérées en fonction des effectifs de chaque entreprise au sein de sa branche, puis par les poids des effectifs respectifs des branches professionnelles au niveau des agrégats, permettent de calculer des valeurs synthétiques moyennes.*
- *Celles-ci donnent une mesure de la différence entre la proportion d'entreprises estimant qu'il y a eu progression ou amélioration et celles qui pensent qu'il y a eu fléchissement ou détérioration. Cette différence s'exprime par un nombre positif ou négatif appelé "solde d'opinions".*
- *Le solde reflète au niveau agrégé les réponses données par les chefs d'entreprise suivant une échelle de notation à sept graduations (trois degrés d'opinion autour de la normale) comprises entre - 200 et + 200.*

*Les **séries** sont révisées mensuellement et prennent en compte les données brutes corrigées des variations saisonnières et des jours ouvrables.*

*La **tendance** est une moyenne statistique calculée sur plusieurs mois glissants.*

*Les **effectifs ACOSS** sont les effectifs recensés par l'URSSAF et correspondent « au nombre de salariés inscrits au dernier jour de la période » renseigné dans la Déclaration Sociale Nominative, DSN) hormis certains salariés comme les intérimaires, les apprentis, les stagiaires...*