

BANQUE DE FRANCE

TENDANCES RÉGIONALES

JANVIER 2026

Période de collecte :

du mercredi 29 janvier 2025 au mercredi 05 février 2025

CONTEXTE NATIONAL	2
SITUATION RÉGIONALE	3
SYNTHÈSE DE L'INDUSTRIE	4
PUBLICATIONS DE LA BANQUE DE FRANCE	12
MENTIONS LÉGALES	13

Contexte National

Selon les chefs d'entreprise interrogés dans notre enquête (environ 8 500 entreprises ou établissements entre le 28 janvier et le 4 février), l'activité économique se renforce en janvier dans les trois secteurs, industrie, services marchands et bâtiment, à un rythme supérieur aux anticipations exprimées le mois dernier. L'activité industrielle dépasse la moyenne de long terme pour le huitième mois consécutif. C'est notamment le cas dans les produits informatiques-électroniques-optiques, les machines et équipements et les autres produits industriels, où l'activité est tirée par les secteurs de la défense et de l'aérospatiale.

En février, les chefs d'entreprise anticipent une hausse de leur activité à un rythme soutenu dans l'industrie et plus modéré dans les services et le bâtiment.

Notre indicateur mensuel d'incertitude poursuit sa décrue dans les services et le bâtiment, mais reste à un niveau élevé. Il remonte même très légèrement dans l'industrie, en lien avec le climat international incertain et les tensions géopolitiques et commerciales persistantes.

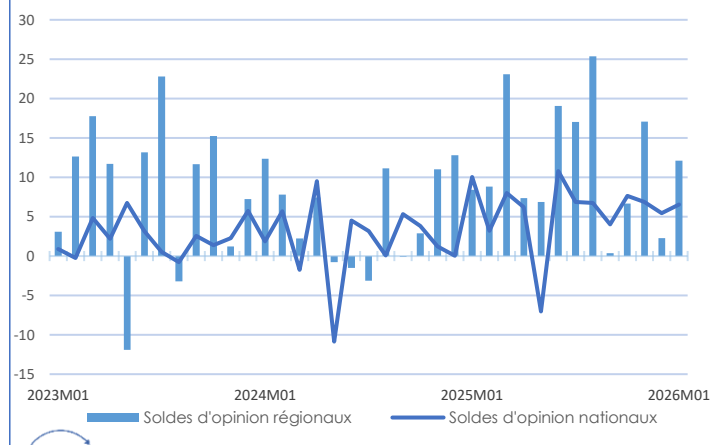
La situation de trésorerie reste jugée légèrement moins bonne que la normale dans l'industrie, mais s'améliore dans les services avec toutefois une forte hétérogénéité entre secteurs. Les difficultés d'approvisionnement dans l'industrie, globalement stables, se tendent quelque peu dans l'aéronautique et les produits informatiques-électroniques-optiques. Les prix de vente augmentent modérément dans les trois grands secteurs.

Les difficultés de recrutement augmentent à 17 % dans l'ensemble et concernent 23 % des entreprises dans le bâtiment.

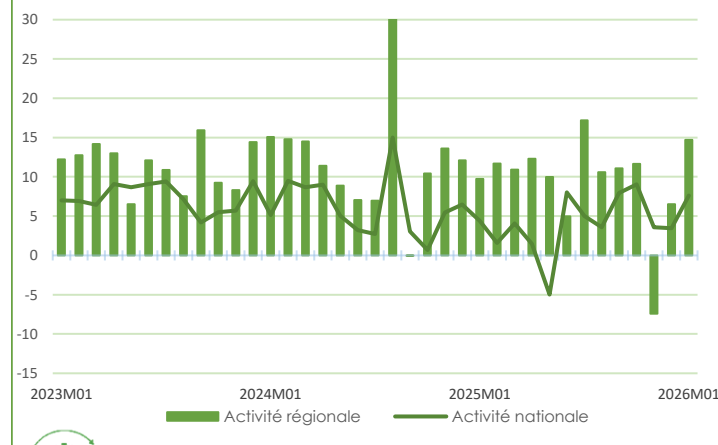
Sur la base des résultats de l'enquête, complétés par d'autres indicateurs, nous estimons que le PIB pourrait progresser au premier trimestre de l'ordre de 0,2 à 0,3 %. Bien entendu, cette estimation faite à la fin du premier mois du trimestre reste très provisoire.

Situation régionale

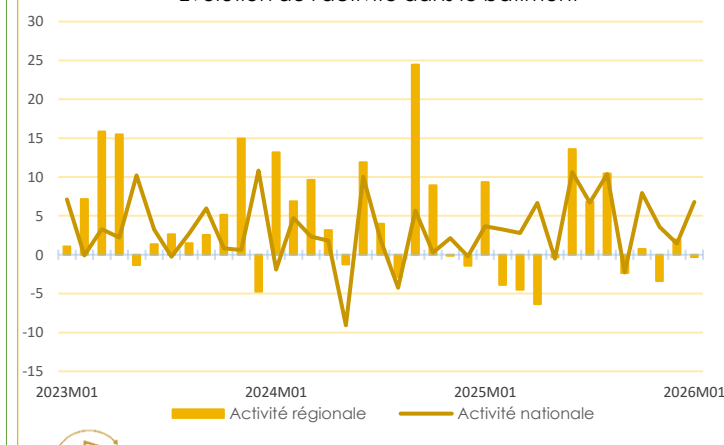
Évolution de l'activité dans l'industrie



Évolution de l'activité dans les services marchands



Évolution de l'activité dans le bâtiment



Source Banque de France

Points Clefs

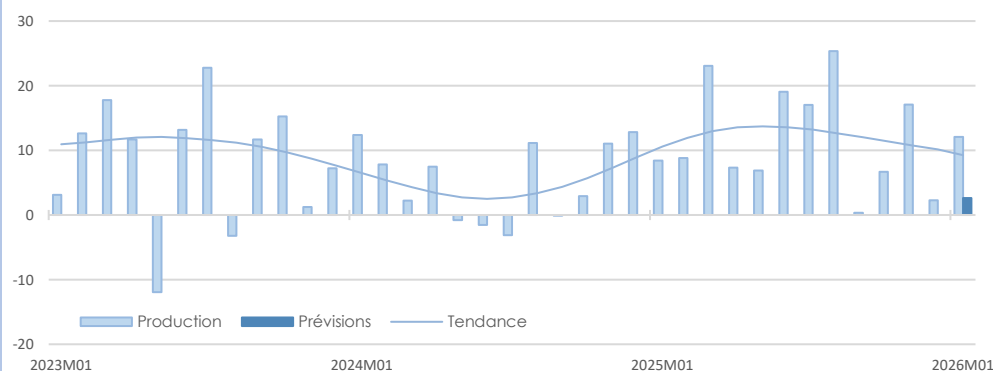
En janvier, **l'activité économique** a globalement été particulièrement dynamique après un mois de décembre freiné par les congés de fin d'année. Dans l'industrie, la reprise reste contrastée : l'agroalimentaire, les équipements électriques et électroniques et l'aéronautique-spatial-défense retrouvent un dynamisme marqué, soutenus par une demande intérieure et extérieure solide, tandis que l'automobile demeure fragilisée par des difficultés structurelles persistantes. Les services marchands connaissent une nette reprise relativement homogène : l'hôtellerie-restauration, les services administratifs et de soutien et les activités juridiques et comptables se montrent particulièrement dynamiques, tandis que les activités informatiques et d'information progressent plus modérément. L'édition et les transports routiers enregistrent un mois exceptionnel, porté par une forte demande. Dans le bâtiment, l'activité se maintient grâce au second œuvre et aux travaux de rénovation énergétique, alors que le gros œuvre reste freiné par les intempéries et pénalisé par la crise du logement neuf. **Les prix** restent globalement stables, ceux de certaines matières premières agroalimentaires ayant même reculé, tandis que quelques entreprises des services marchands parviennent à appliquer des ajustements tarifaires à la hausse. Dans le bâtiment, les devis se stabilisent malgré la hausse de certains matériaux. **Les effectifs** sont en légère baisse, avec des renforts ponctuels dans la restauration, l'intérim, les services juridiques et comptables et le second œuvre. Dans **les prochaines semaines**, l'activité devrait se maintenir dans l'industrie, croître modérément dans les services marchands et rester favorable à très court terme dans le bâtiment, en particulier dans le second œuvre.



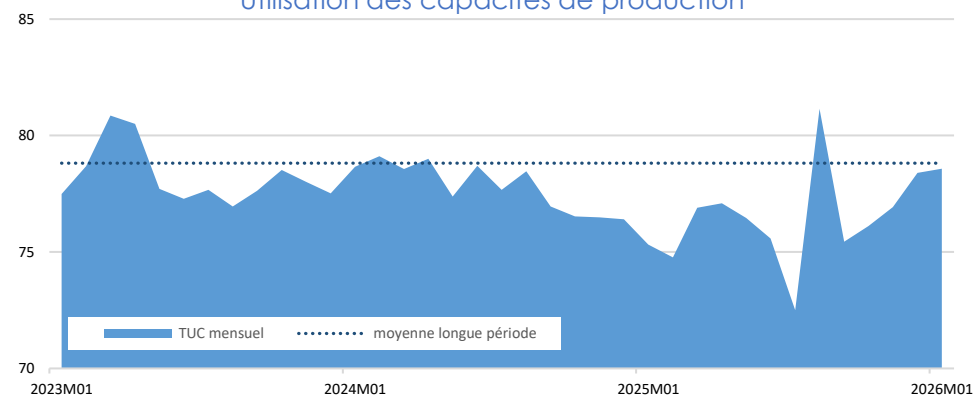
Synthèse de l'Industrie

En janvier, l'activité industrielle a globalement rebondi par rapport à décembre, portée à la fois par un effet de rattrapage après les congés de fin d'année et une demande soutenue dans certains secteurs. La reprise reste inégale, freinée par la branche automobile, tandis que l'agroalimentaire, les équipements électriques et électroniques ainsi que l'aéronautique-spatial-défense retrouvent leur dynamisme. Les prix sont globalement stables, ceux de certaines matières premières ayant même reculé. Les carnets de commandes sont globalement bien orientés, mais moins favorables dans les branches automobiles et caoutchouc-plastique, où la demande - intérieure et à l'export - reste peu dynamique. L'activité devrait se maintenir à court terme, stable ou légèrement haussière, sans accélération notable.

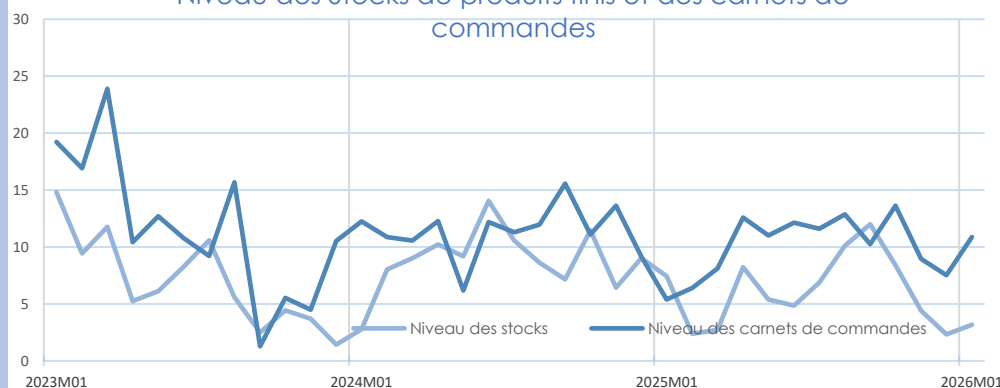
Évolution de la Production



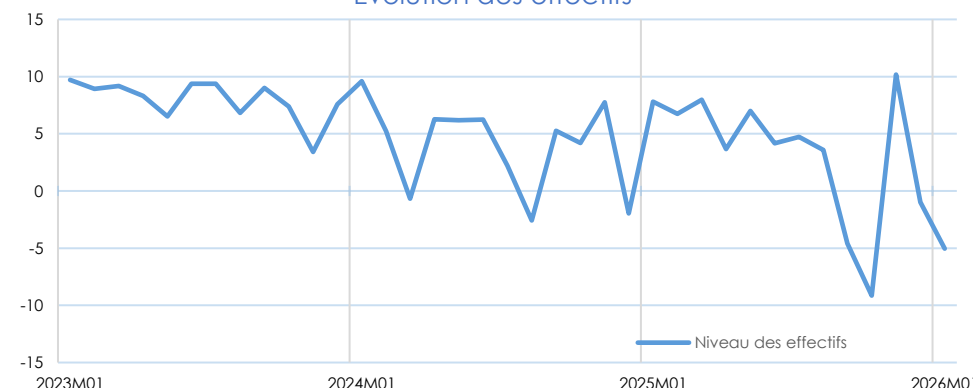
Utilisation des capacités de production



Niveau des Stocks de produits finis et des carnets de commandes



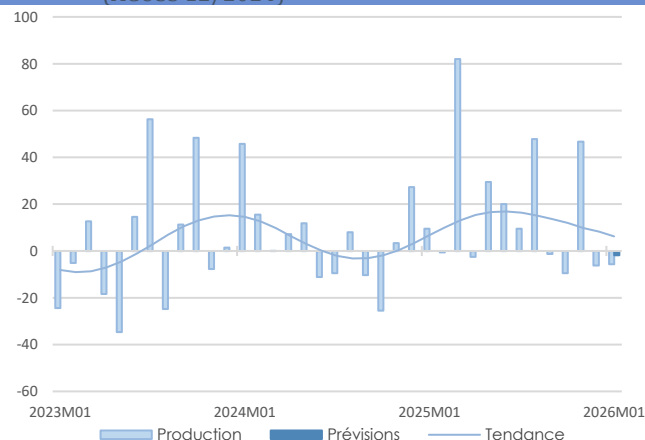
Évolution des effectifs



Source Banque de France – INDUSTRIE

18,3%

Part des effectifs dans ceux de l'industrie
(ACOSS 12/2024)



Matériels de transport

La production est demeurée morose pour le deuxième mois consécutif, avec une baisse qui se confirme. En cause, un repli dans l'automobile non compensé par le regain de l'industrie aéronautique qui repart à la hausse après un mois de décembre impacté par les congés de fin d'année. Les prix des matières premières comme ceux des produits finis sont demeurés stables. Les carnets de commandes restent bien orientés, sous l'effet de la bonne tenue du secteur aéronautique-spatial-défense. L'activité devrait se maintenir dans les prochaines semaines.

L'activité a continué à se dégrader en janvier.

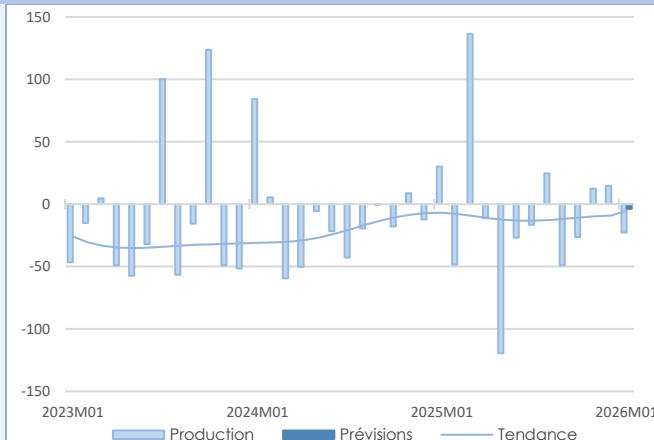
dont Industrie automobile

La production et les livraisons se sont inscrites en retrait, s'accompagnant d'une baisse du taux de l'utilisation de l'outil productif. La demande intérieure a notamment connu une forte baisse, en lien avec les difficultés structurelles déjà présentes dans le secteur. Les prix des matières premières sont demeurés stables, de même que ceux des produits finis. Les carnets de commandes demeurent bien en deçà des attentes des industriels pour la période. L'activité devrait peu évoluer à court terme.

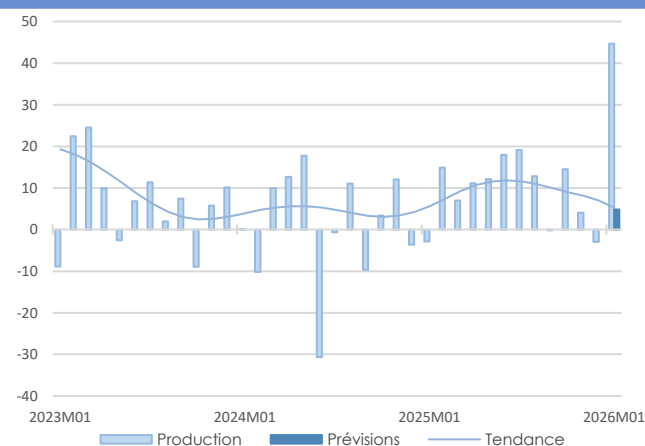
L'activité s'est inscrite en retrait au mois de janvier.

45,3%

Part des effectifs dans ceux du matériel de transport (ACOSS 12/2024)



INDUSTRIE

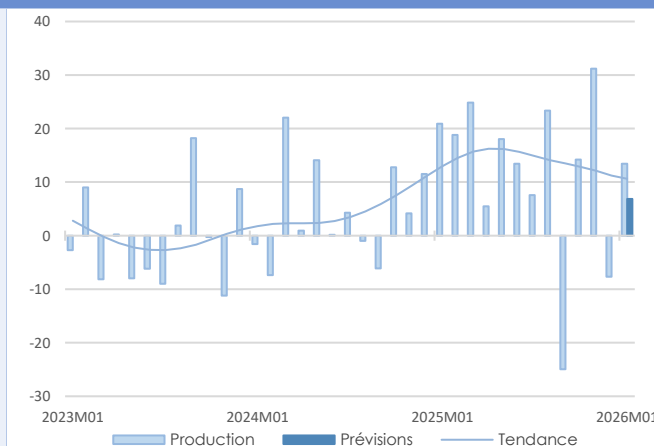


Rebond de l'activité au mois de janvier.

L'activité a connu une forte hausse dans le secteur après un mois de décembre impacté par les congés de fin d'année. Le segment des produits informatiques, électroniques et optiques a notamment connu un fort rebond après la baisse du mois précédent. Les équipements électriques partagent également cette forte hausse, en lien avec une demande particulièrement dynamique. Concernant les machines et équipement, l'activité est demeurée stable. Les prix des produits finis se sont quelque peu rehaussés. Les carnets de commandes sont demeurés proches des besoins des industriels. L'activité devrait se maintenir dans les prochaines semaines.

Retour de la hausse de l'activité au mois de janvier.

L'activité est repartie à la hausse en décembre, après la baisse du mois précédent. La demande intérieure, soutenue par des actions promotionnelles, a fortement augmenté, compensant une demande étrangère à nouveau en retrait. La baisse des prix des matières premières s'est poursuivie (sucre, vanille, cacao, lait), sans incidence notable à ce stade sur les prix des produits finis, dont l'évolution future dépend des négociations en cours avec les distributeurs. Les carnets de commandes demeurent proches des besoins des industriels. La hausse la production devrait se poursuivre à court terme.



Industrie agro-alimentaire

18,2%

Part des effectifs dans ceux de l'industrie
(ACOSS 12/2024)

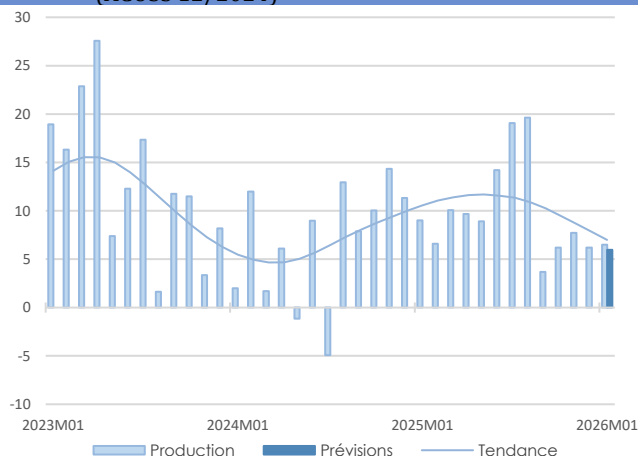
Équipements électriques et électroniques, autres machines

18,1%

Part des effectifs dans ceux de l'industrie
(ACOSS 12/2024)

45,4%

Part des effectifs dans ceux de l'industrie
(ACOSS 12/2024)



Autres produits industriels

L'activité a poursuivi sa croissance au même rythme que celui observé le mois précédent. La demande a poursuivi sa hausse, notamment du fait d'un regain global de la demande à l'export. La situation demeure hétérogène selon les segments, certains confirmant leur bonne santé (chimie, bois-papier-imprimerie) tandis que d'autres peinent à sortir de difficultés plus structurelles (caoutchouc-plastique, textile). L'activité devrait poursuivre sa hausse le mois prochain.

L'activité s'est globalement inscrite en hausse en ce début d'année 2026.

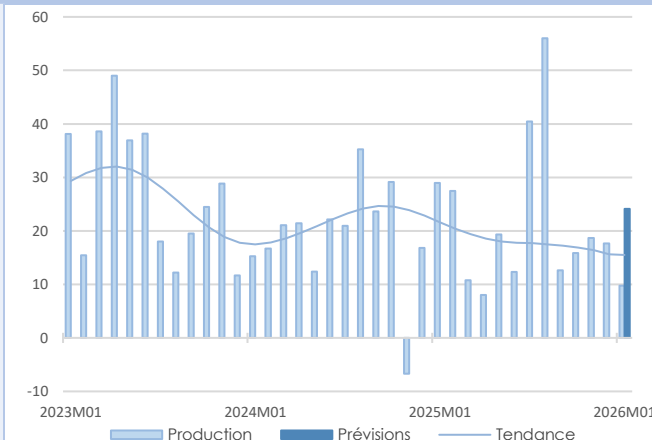
dont Industrie chimique

La croissance de l'activité s'est poursuivie au mois de janvier. La demande du secteur est demeurée globalement dynamique, tant sur le marché intérieur qu'à l'export, malgré l'application de droits de douanes américains et chinois. La demande intérieure a été soutenue par la période des soldes dans la branche cosmétique. Les prix des matières premières se sont stabilisés, tout comme ceux des produits finis. L'opinion sur les carnets de commandes s'est quelque peu améliorée, bien qu'ils restent inférieurs aux attentes des industriels pour la période. L'activité devrait tout de même poursuivre sa croissance dans les prochaines semaines.

La croissance s'est poursuivie au mois de janvier.

18,8%

Part des effectifs dans ceux des autres
produits industriels (ACOSS 12/2024)



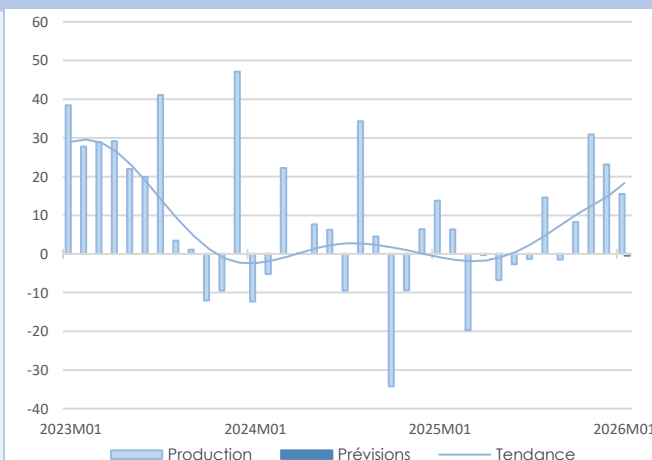
INDUSTRIE

Une contraction de l'activité dans des conditions de marché toujours défavorables.

Après deux mois de stabilité, l'activité s'est fortement contractée, notamment du fait de conditions météorologiques défavorables. La demande a connu une forte baisse, aussi bien concernant le marché domestique que le marché extérieur. Le secteur continue de souffrir d'une demande atone et de conditions de marché défavorables (liées notamment à la concurrence chinoise). Les prix des matières premières ainsi que ceux des produits finis sont restés stables. Les carnets de commandes demeurent inférieurs aux attentes du secteur. L'activité devrait rester stable le mois prochain.

La bonne santé du secteur s'est confirmée en janvier.

La croissance du secteur s'est poursuivie au mois de janvier, bien qu'un ralentissement ait été observé. La demande, aussi bien domestique qu'à l'export est restée dynamique. La demande intérieure est soutenue par la période électorale (tracts). Certains industriels se tournent vers le marché indien face aux droits de douane chinois. Les prix des matières premières sont repartis à la hausse, sans impacter à ce stade ceux des produits finis. Les carnets de commandes sont globalement bien garnis. Les industriels, prudents, table sur un maintien de ce bon niveau d'activité pour le mois prochain.



10,2%

Part des effectifs dans ceux des autres
produits industriels (ACOSS 12/2024)

dont Produits en caoutchouc, plastique et autres

dont Travail du bois, industrie du papier et imprimerie

7,2%

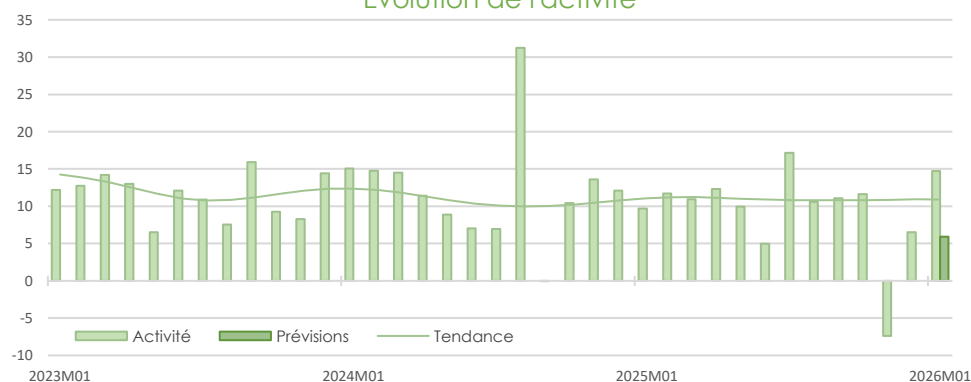
Part des effectifs dans ceux des autres
produits industriels (ACOSS 12/2024)



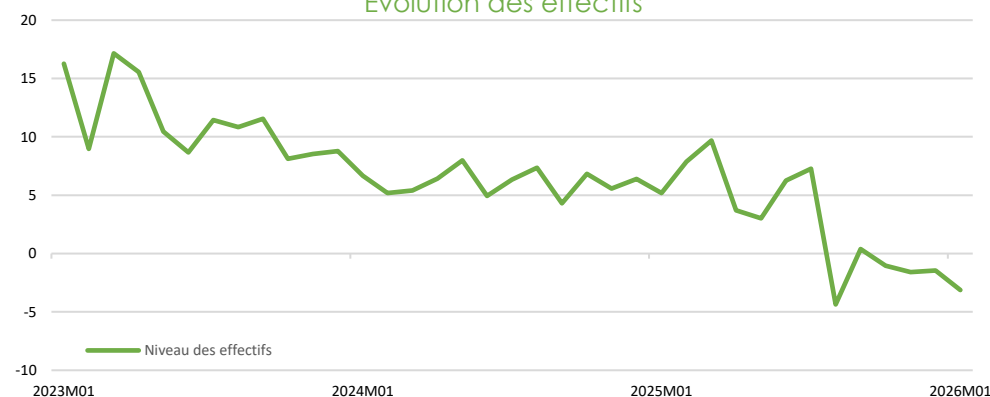
Synthèse des services marchands

En janvier, l'activité des services marchands a repris nettement dans tous les sous-secteurs, de façon relativement homogène. L'hôtellerie-restauration, les services administratifs et de soutien, ainsi que les activités juridiques et comptables ont été dynamiques, tandis que les activités informatiques et d'information enregistrent une reprise plus modérée. L'édition et les transports routiers connaissent un mois exceptionnel, porté par une forte demande. Les prix sont stables ou en légère hausse, certains secteurs appliquant des ajustements tarifaires en ce début d'année. Les effectifs restent globalement stables, avec des renforts ponctuels et des perspectives de recrutement dans la restauration et l'intérim. Pour février, la croissance devrait être plus modérée, soutenue par l'ingénierie technique, l'édition et la restauration, tandis que les autres segments devraient se stabiliser.

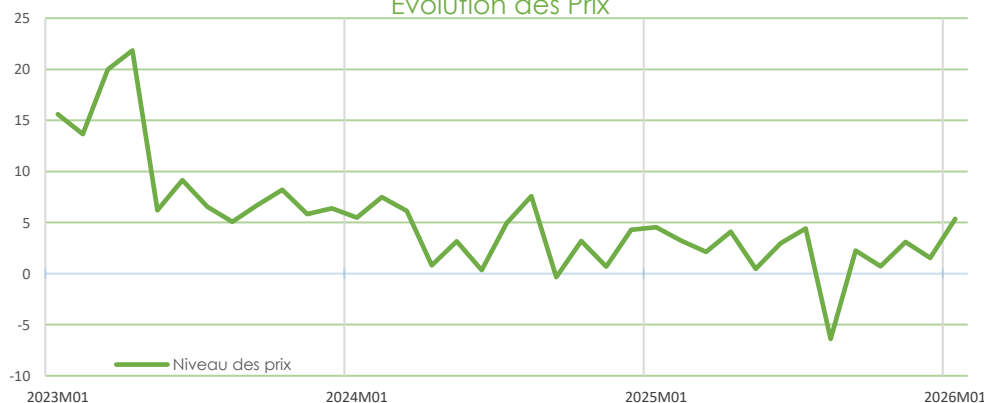
Évolution de l'activité



Évolution des effectifs



Évolution des Prix



Niveau de la trésorerie



SERVICES MARCHANDS

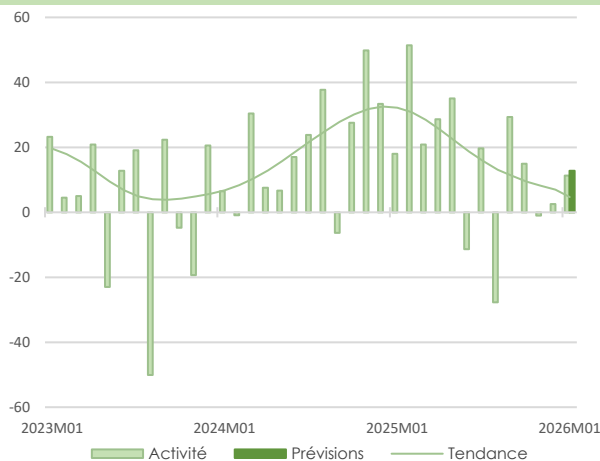
SERVICES MARCHANDS

Source Banque de France – SERVICES

22,1%

Part des effectifs dans ceux des services marchands (ACOSS 12/2024)

Hébergement et restauration



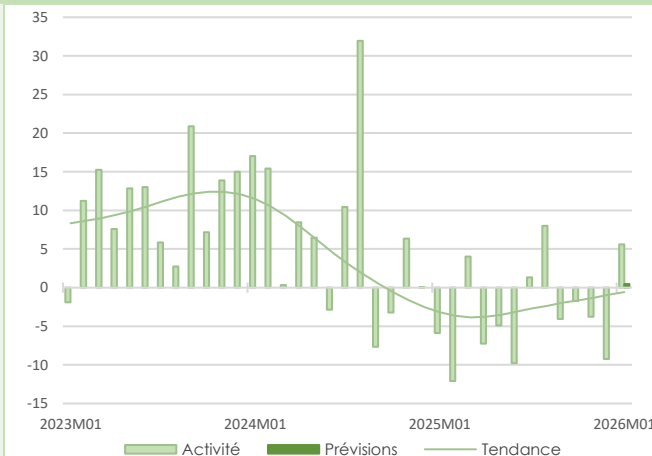
En janvier, le secteur enregistre une activité à la hausse dans l'hôtellerie et la restauration, malgré un début de mois ralenti par les conditions météorologiques. En ce début d'année marqué par l'événementiel, l'hôtellerie est portée par la clientèle d'affaires, tandis que la restauration bénéficie d'un regain de la demande malgré des contraintes persistantes (moindre consommation, hausse des coûts). Les effectifs restent stables. Cette tendance favorable devrait se poursuivre et s'accompagner d'une augmentation des effectifs.

L'activité est à la hausse, autant dans l'hôtellerie que dans la restauration.

Activités informatiques et services d'information

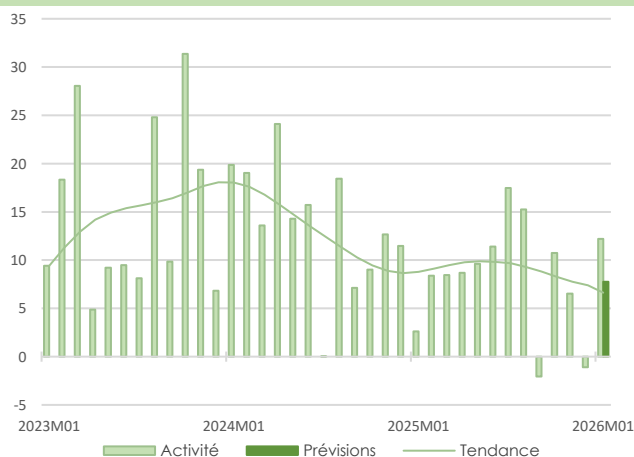
19,2%

Part des effectifs dans ceux des services marchands (ACOSS 12/2024)



Après un dernier trimestre 2025 marqué par une baisse continue, le secteur informatique et services d'information, qui souffrait de l'attente de la clientèle, parvient finalement à se redresser au mois de janvier. Les ajustements tarifaires appliqués aux nouveaux clients ont favorisé la signature de nouveaux contrats. La tendance devrait néanmoins se stabiliser dès le mois prochain. Les chefs d'entreprise restent prudents dans un environnement toujours très concurrentiel et empreint d'incertitudes.

Le secteur engage une reprise d'activité.

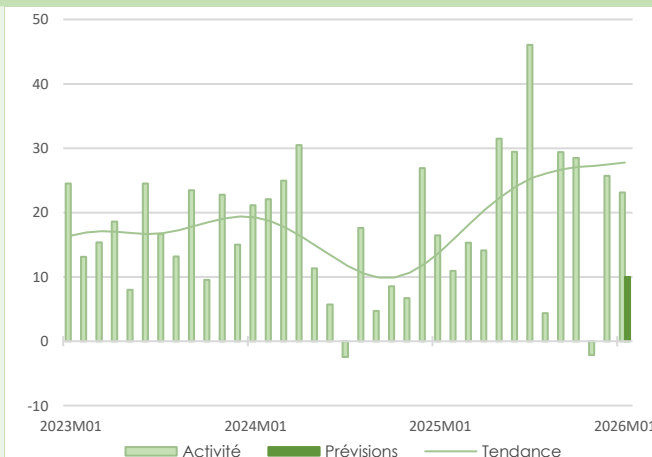


L'activité repart à la hausse en ce début d'année.

Après un mois de décembre traditionnellement marqué par un ralentissement de l'activité, le secteur enregistre une reprise, portée par une demande élevée liée à une saisonnalité favorable sur les activités réglementées. En particulier, le mois de janvier connaît un volume d'activité important en raison des travaux liés à la clôture comptable du 31 décembre 2025 et à l'ouverture de la période fiscale, ce qui nécessite un renforcement des effectifs. La progression sera moins marquée le mois prochain.

La croissance de l'activité demeure dynamique.

Poursuivant leur dynamique favorable, les services administratifs et de soutien enregistrent de nouveau une forte hausse d'activité, très largement portée par les activités liées à l'emploi. L'activité est également à la hausse dans le nettoyage où la demande a été portée par l'événementiel d'affaires, tandis que la tendance s'infléchit dans la location automobile. Au global, la dynamique devrait se poursuivre le mois prochain, même si la hausse s'annonce un peu moins marquée.



17,1%

Part des effectifs dans ceux des services marchands (ACOSS 12/2024)

Activités juridiques et comptables

Services administratifs et de soutien

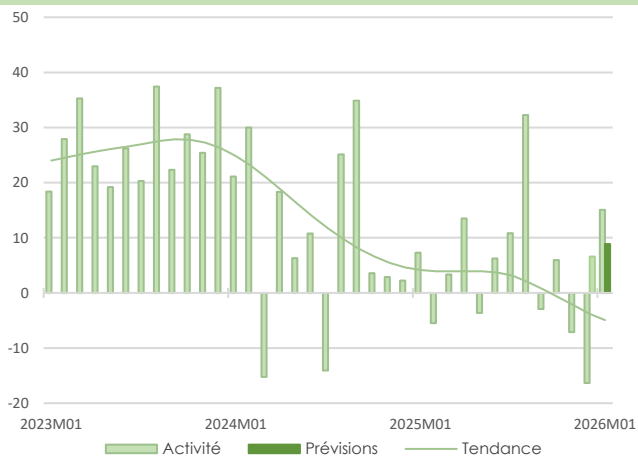
14,2%

Part des effectifs dans ceux des services marchands (ACOSS 12/2024)

10,7%

Part des effectifs dans ceux des services marchands (ACOSS 12/2024)

Conseil pour les affaires et la gestion



L'activité du secteur du conseil et de la gestion progresse nettement en janvier 2026, après une fin d'année en berne en raison du creux saisonnier. Cette reprise est soutenue par une forte remontée de la demande globale avec des renouvellements de contrats et de nouveaux courants d'affaires. Les prix tendent globalement à augmenter, avec une stratégie de recentrage sur des secteurs plus rentables tels que le privé, les banques et l'aéronautique. Les perspectives d'activité pour le mois prochain sont favorables, portées par une forte demande, et un renforcement des effectifs.

L'activité rebondit en ce début d'année.

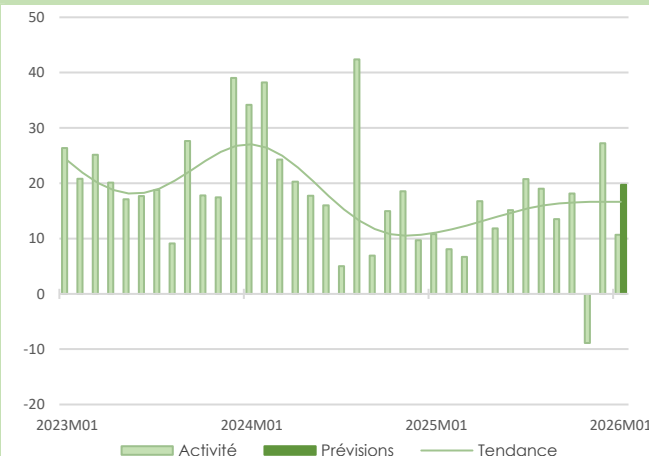
Ingénierie technique

L'activité de l'ingénierie technique, reste soutenue bien que sa progression en janvier soit inférieure à sa tendance de long terme. La demande est moins dynamique mais bénéficie néanmoins de déblocages de budgets de clients pour de nouveaux projets. Les prix augmentent modérément et la trésorerie s'améliore, malgré quelques retards de paiement de clients. Les perspectives pour février sont très favorables, portées par une forte demande et un accroissement des effectifs.

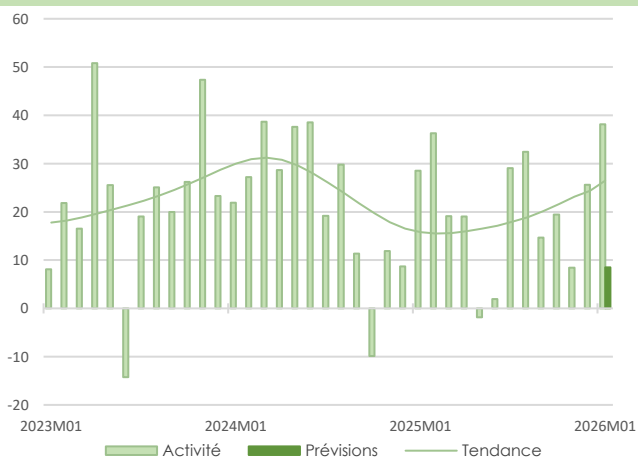
L'activité reste dynamique mais est en dessous de sa tendance de long terme.

8,4%

Part des effectifs dans ceux des services marchands (ACOSS 12/2024)



SERVICES MARCHANDS

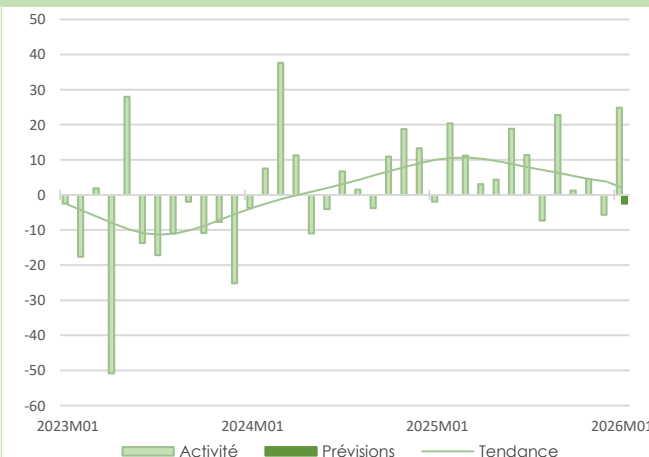


L'activité connaît une forte progression

L'activité du secteur de l'édition progresse nettement en janvier, atteignant son niveau le plus élevé depuis un an. Cette évolution reflète une demande soutenue par les renouvellements, les nouveaux contrats et la récurrence des abonnements. Les prix s'orientent globalement à la hausse, certains étant indexés sur l'indice SYNTEC dans le cadre d'ajustements tarifaires modérés en début d'année. Selon les réponses à l'enquête, les effectifs sont majoritairement déclarés stables. Les perspectives d'activité sont favorables à court terme en lien avec l'anticipation d'une demande en forte progression.

Une activité exceptionnelle comparée à sa tendance de long terme

Après un repli en décembre principalement dû aux congés de fin d'année et à la fermeture de nombreux clients, l'activité et la demande globale rebondissent nettement en janvier, malgré les perturbations ponctuelles liées aux intempéries. Les prix continuent d'augmenter de manière soutenue malgré des difficultés à les répercuter, tandis que la trésorerie reste globalement stable. Les effectifs connaissent une légère progression. Une activité attendue globalement stable à court terme, mais qui pourrait être stimulée par une relance favorable de la demande à moyen terme.



Transports routiers de fret et par conduites

5,9%

Part des effectifs dans ceux des services marchands (ACOSS 12/2024)

Édition

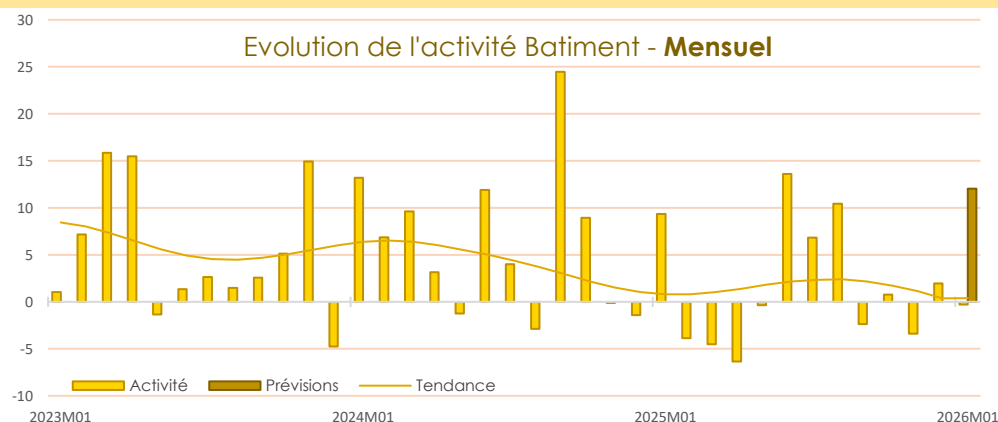
5,3%

Part des effectifs dans ceux des services marchands (ACOSS 12/2024)



Synthèse du secteur Bâtiment – Travaux Publics

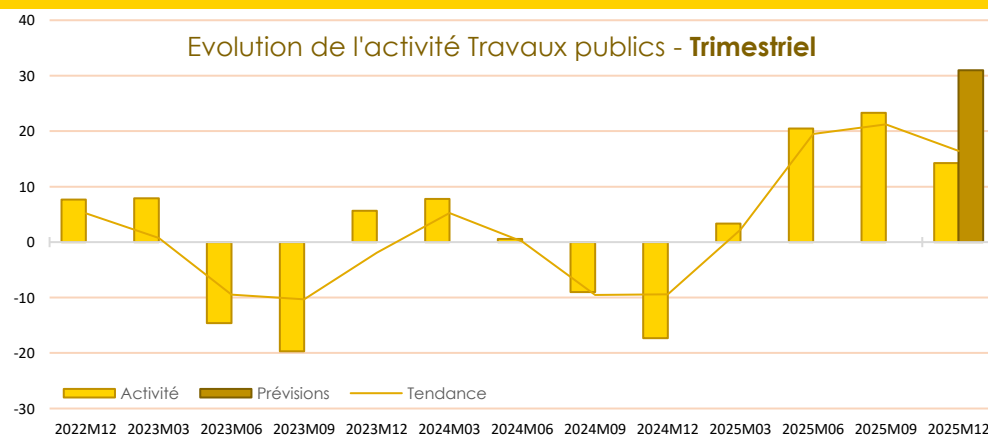
En janvier, l'activité dans le bâtiment se maintient, prolongeant la tendance observée depuis le dernier quadrimestre. La dynamique repose sur le second œuvre, porté par les travaux de rénovation et de transition énergétique, tandis que le gros œuvre pâtit des perturbations liées aux intempéries. Les carnets de commandes reculent fortement dans un contexte de crise du logement neuf et d'incertitudes autour des dispositifs de relance budgétaire 2026. La période électorale freine également les projets des collectivités, qui adoptent une attitude attentiste. Les prix des devis restent globalement stables, mais les entreprises subissent des pressions sur leurs tarifs pour rester compétitives et remporter les appels d'offres, malgré la hausse de prix de certains matériaux. En revanche, pour les semaines à venir, les perspectives sont très favorables, avec une légère augmentation des effectifs pour accompagner l'activité, et plus incertaines à plus long terme.



En ce début d'année, l'activité du bâtiment se stabilise dans l'ensemble. Le second œuvre continue de progresser, porté par le dynamisme des travaux de rénovation et par les projets liés à la transition énergétique, qui soutiennent la demande. En parallèle, les carnets de commandes continuent à se contracter fortement, touchant à la fois le gros œuvre et le second œuvre. Cette évolution s'inscrit dans un contexte fragilisé par la crise du logement neuf et par les incertitudes quant à la mise en œuvre des dispositifs issus du budget 2026. Malgré un calendrier électoral défavorable à l'activité du secteur, où les collectivités territoriales se montrent attentistes, une forte reprise de l'activité est attendue en février, notamment dans le gros œuvre. Les prix des devis se stabilisent dans l'ensemble du secteur, avec une légère baisse dans le second œuvre pour maintenir la compétitivité, malgré la hausse du coût de certains matériaux. Pour accompagner cette reprise, une légère croissance des effectifs est anticipée malgré les difficultés de recrutement qui perdurent dans le secteur.

Rappel enquête menée au T4 2025 :

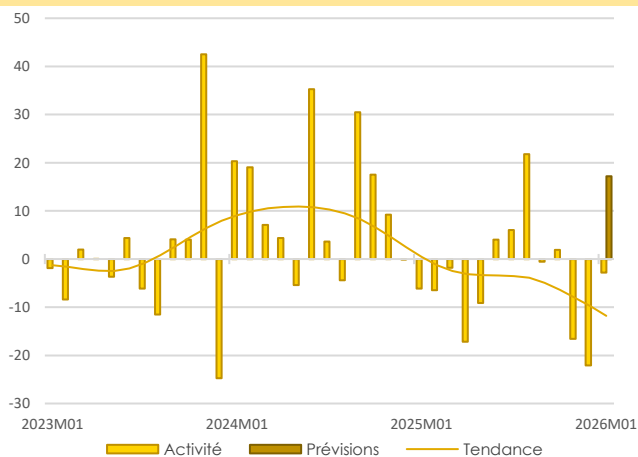
Malgré une fin d'année moins dynamique en raison de la période des fêtes, la reprise de l'activité dans les travaux publics se confirme au quatrième trimestre, portée par une dynamique appelée à se poursuivre dans les mois à venir. Cette amélioration s'appuie notamment sur une amélioration des carnets de commandes, signe d'un regain de la demande. Parallèlement, les prix des devis enregistrent un léger repli, mais une remontée est anticipée pour la période suivante. Les effectifs demeurent stables pour l'instant, mais une forte augmentation est attendue au prochain trimestre, en lien avec l'intensification prévue de l'activité. Cependant, les chefs d'entreprise identifient comme sources d'incertitude principales les contraintes budgétaires des collectivités ainsi que l'approche des élections municipales, deux facteurs susceptibles d'affecter le niveau d'activité au cours du premier semestre 2026.



Source Banque de France – CONSTRUCTION

26,3%

Part des effectifs dans ceux du BTP (ACOSS 12/2024)



Gros œuvre

L'activité du gros œuvre, en recul sur plus de la moitié de l'année 2025, enregistre encore ce mois-ci une légère baisse, principalement liée aux intempéries qui ont retardé les chantiers. Ce moindre repli par rapport à décembre constitue un signal positif, d'autant qu'une forte reprise est anticipée par les chefs d'entreprise pour le mois de février. Le budget 2026, notamment à travers l'élargissement du *Prêt à Taux Zéro* (PTZ) et la mise en œuvre du dispositif *Jeambrun*, pourrait soutenir l'investissement des ménages comme celui des investisseurs et contribuer à la dynamique du secteur. Le contexte électoral serait toutefois susceptible d'en atténuer les effets.

Une légère contraction de l'activité, avec de très bonnes perspectives pour février.

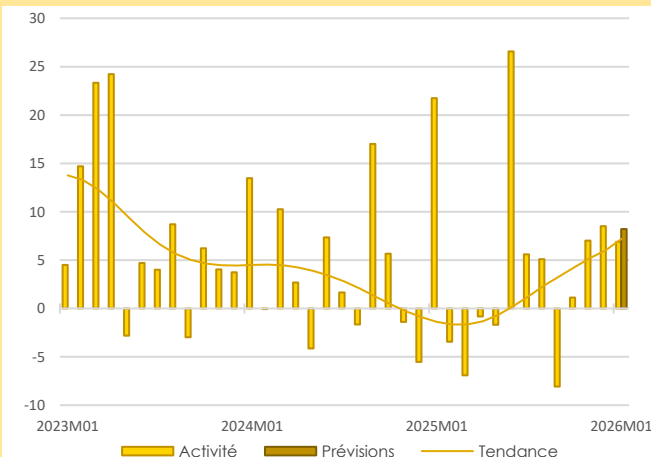
Second œuvre

La tendance à la hausse de l'activité du second œuvre se confirme ce mois-ci. Les perspectives des chefs d'entreprise restent orientées favorablement pour février, soutenues par les chantiers de rénovation et de transition énergétique. Toutefois, les professionnels perçoivent un certain attentisme lié aux prochaines élections municipales qui freine les décisions de lancement de projets. De plus, ils font état de difficultés pour répercuter la hausse des prix des fournitures dans les devis en raison d'une concurrence forte, notamment sur les appels d'offres publics.

Une dynamique qui se confirme.

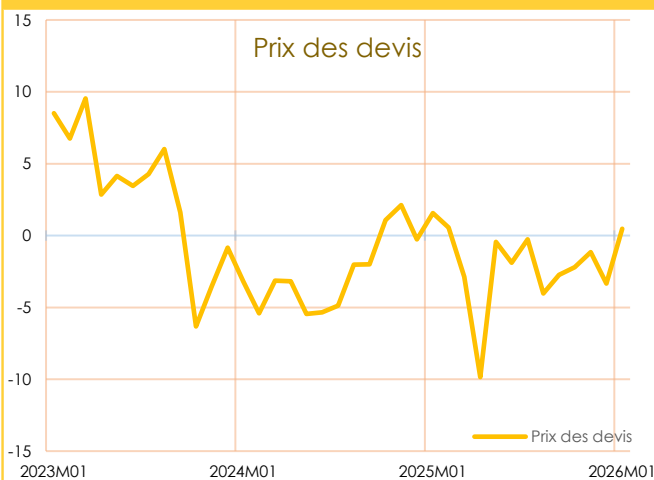
54,5%

Part des effectifs dans ceux du BTP (ACOSS 12/2024)



BÂTIMENT

Prix des devis



Les prix des devis se stabilisent malgré la pression concurrentielle.

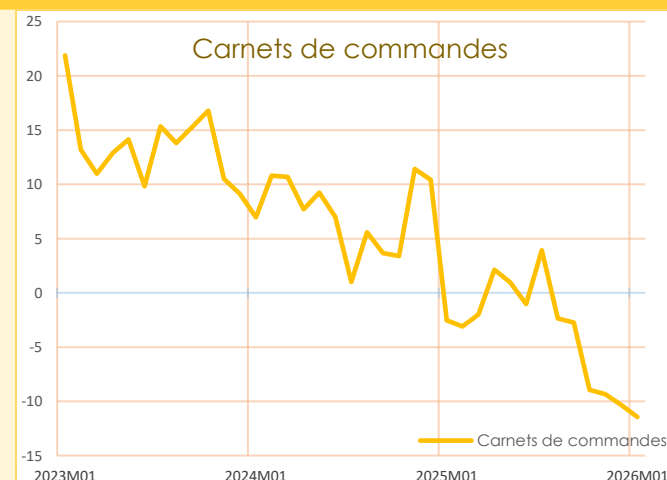
Après une année 2025 marquée par la baisse du prix des devis dans le bâtiment, les prix se stabilisent. Dans le second œuvre, une légère diminution est observée, les entreprises ajustant leurs tarifs pour remporter les appels d'offres dans un contexte de forte concurrence. Malgré la hausse des prix des fournitures, notamment du prix du béton, du fer et du cuivre, les professionnels anticipent une stabilité des devis le mois prochain, la pression concurrentielle limitant la possibilité de répercuter ces hausses.

Prix des devis - Bâtiment

Une nouvelle contraction des carnets de commandes dans un contexte d'incertitudes élevées.

Depuis mi-2025, le recul des carnets de commandes s'intensifie dans le bâtiment, avec une forte baisse ce mois-ci dans le gros œuvre comme dans le second œuvre. Cette contraction est liée au contexte toujours marqué par de fortes incertitudes quant à la mise en œuvre des dispositifs issus du budget 2026, notamment *MaPrimeRénov* et le *Prêt à Taux Zéro*, sur fond de crise persistante du logement neuf. Le décalage de chantiers et l'attentisme des collectivités pour le lancement d'appels d'offres, en lien avec les élections municipales, impactent également les carnets de commande.

Carnets de commandes



Carnets de commandes - Bâtiment



Publications de la Banque de France

Catégorie	Titre
 Crédit	Crédits aux particuliers Accès des entreprises au crédit Crédits par taille d'entreprises Financement des SNF Taux d'endettement des ANF – Comparaisons internationales Crédits aux sociétés non financières
 Epargne	Taux de rémunération des dépôts bancaires Performance des OPC - France Épargne des ménages Évolutions monétaires France
 Chiffres clés France et étranger	Défaillances d'entreprises
 Conjoncture	Tendances régionales en Île de France Conjoncture Industrie, services et bâtiment Enquête sur le commerce de détail
 Balance des paiements	Balance des paiements de la France

Banque de France Service des Affaires Régionales	
<i>Tour EQHO 2 avenue GAMBETTA CS 20069 - 92066 PARIS LA DEFENSE CEDEX</i>	
 01.46.41.15.03	 0975-emc-ut@banque-france.fr
Rédacteur en chef	
Marie-Laure ALBERT, Directrice des Affaires Régionales	
Directeur de la publication	
Alain GERBIER, Directeur Régional	
Ont contribué à la rédaction	
Clara DU MESNIL DU BUISSON – Isabelle ROUSSENNAC Nadia MALLOUKI – Estelle THIEFFINE – Kamilia SAYAD - Victor TOGHRAI	

