

# TENDANCES RÉGIONALES

JANVIER 2026

Période de collecte du 28 janvier au 4 février

La Banque de France exprime ses plus vifs remerciements aux entreprises et établissements de la région Corse qui participent à cette enquête mensuelle sur l'évolution de la conjoncture économique dans les secteurs de l'industrie, des services marchands, du bâtiment et des travaux publics.

INFORMATION : les données graphiques présentées sont indiquées corrigées des variations saisonnières (effets récurrents) pour permettre une comparaison pertinente entre les mois, en isolant la tendance économique réelle.

CONTEXTE NATIONAL	2
SITUATION RÉGIONALE	3
SYNTHÈSE DE L'INDUSTRIE	4
SYNTHÈSE DES SERVICES MARCHANDS	6
SYNTHÈSE DU SECTEUR BÂTIMENT – TRAVAUX PUBLICS	8
PUBLICATIONS DE LA BANQUE DE FRANCE	10
MENTIONS LÉGALES	11

## Contexte National

Selon les chefs d'entreprise interrogés dans notre enquête (environ 8 500 entreprises ou établissements entre le 28 janvier et le 4 février), l'activité économique se renforce en janvier dans les trois secteurs, industrie, services marchands et bâtiment, à un rythme supérieur aux anticipations exprimées le mois dernier. L'activité industrielle dépasse la moyenne de long terme pour le huitième mois consécutif. C'est notamment le cas dans les produits informatiques-électroniques-optiques, les machines et équipements et les autres produits industriels, où l'activité est tirée par les secteurs de la défense et de l'aérospatiale.

En février, les chefs d'entreprise anticipent une hausse de leur activité à un rythme soutenu dans l'industrie et plus modéré dans les services et le bâtiment.

Notre indicateur mensuel d'incertitude poursuit sa décrue dans les services et le bâtiment, mais reste à un niveau élevé. Il remonte même très légèrement dans l'industrie, en lien avec le climat international incertain et les tensions géopolitiques et commerciales persistantes.

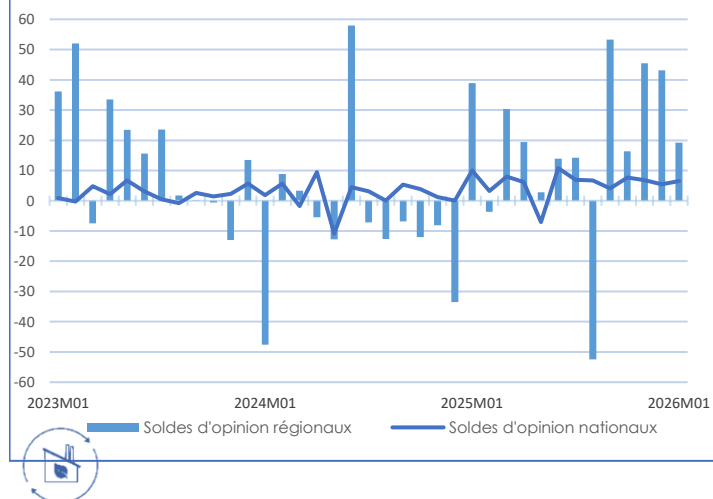
La situation de trésorerie reste jugée légèrement moins bonne que la normale dans l'industrie, mais s'améliore dans les services avec toutefois une forte hétérogénéité entre secteurs. Les difficultés d'approvisionnement dans l'industrie, globalement stables, se tendent quelque peu dans l'aéronautique et les produits informatiques-électroniques-optiques. Les prix de vente augmentent modérément dans les trois grands secteurs.

Les difficultés de recrutement augmentent à 17 % dans l'ensemble et concernent 23 % des entreprises dans le bâtiment.

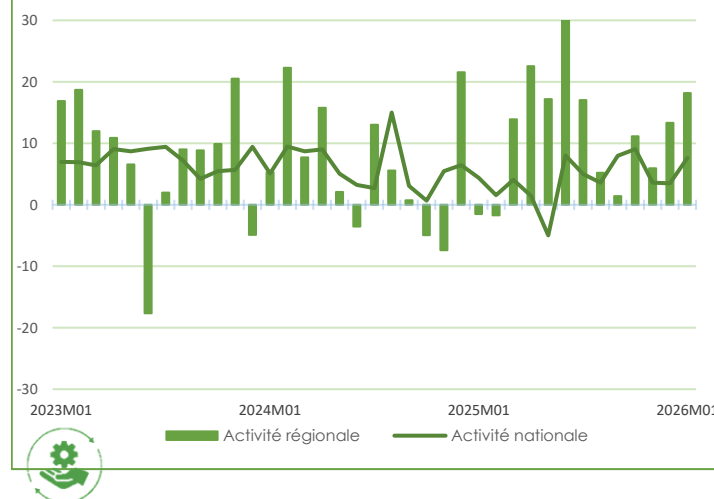
Sur la base des résultats de l'enquête, complétés par d'autres indicateurs, nous estimons que le PIB pourrait progresser au premier trimestre de l'ordre de 0,2 à 0,3 %. Bien entendu, cette estimation faite à la fin du premier mois du trimestre reste très provisoire.

## Situation régionale

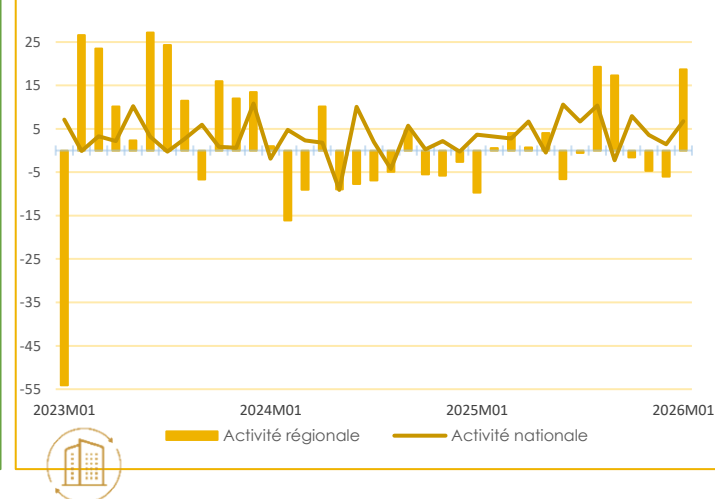
Évolution de l'activité dans l'industrie



Évolution de l'activité dans les services marchands



Évolution de l'activité dans le bâtiment



Source Banque de France

### Points Clefs

En janvier, la production du secteur de l'**Industrie** confirme la tendance à la hausse amorcée en septembre 2025. Cette progression reste principalement portée par la branche agroalimentaire mais la production de la branche matériels de transport est, elle aussi, dans une dynamique d'augmentation des volumes. Le taux d'utilisation des capacités de production approche de son niveau moyen de long terme, marquant une sollicitation plus forte des appareils productifs. Les carnets de commandes sont jugés satisfaisants dans l'ensemble, y compris pour certaines entreprises liées au secteur du bâtiment. Les dirigeants interrogés prévoient une stabilité de la production en février.

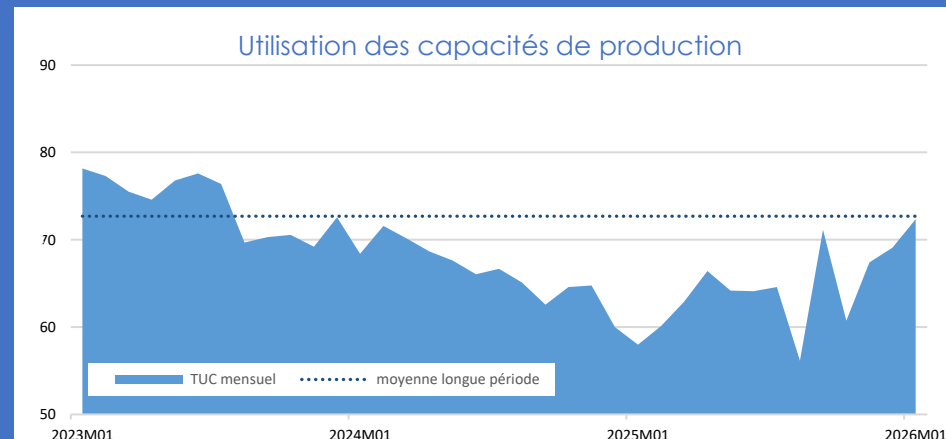
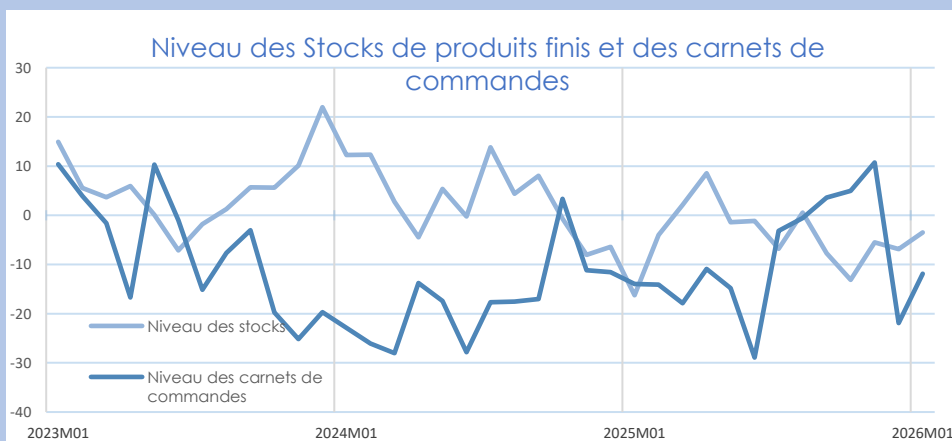
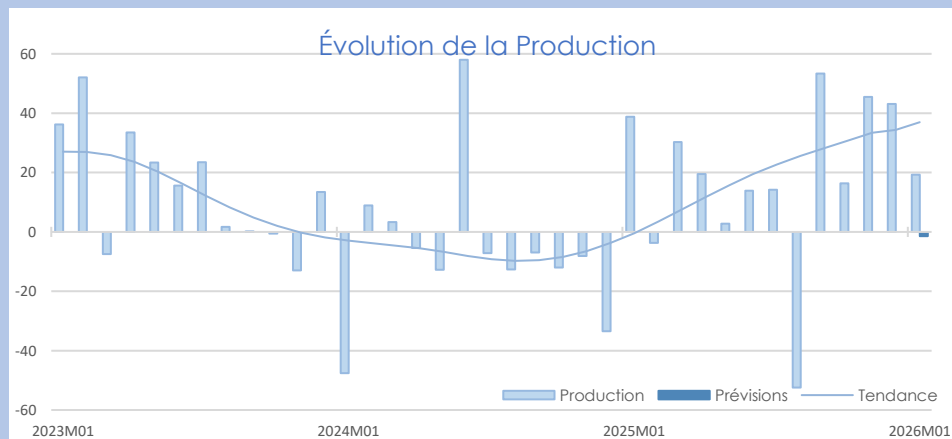
L'activité des **Services marchands** est en progression en janvier, et ce pour l'ensemble des branches étudiées. Les dirigeants anticipent pour le douzième mois consécutif une augmentation de l'activité, fait marquant au regard des deux autres suivis sectoriels. L'hôtellerie fait cependant état à ce stade de l'année d'un faible niveau de réservation pour l'été.

Après plusieurs mois de baisse, l'activité du **Bâtiment** est en augmentation sur le mois de janvier. Il faut toujours distinguer deux tendances antagonistes : une embellie de l'activité dans le second œuvre avec des carnets de commandes qui se remplissent mieux, et un ralentissement de l'activité durablement observé dans le gros œuvre sans inversion prévisible de tendance. Une quasi-stabilité de l'activité est anticipée par les professionnels en février.



## Synthèse de l'Industrie

En janvier, la production du secteur de l'**Industrie** confirme la tendance à la hausse amorcée en septembre 2025. Cette progression reste principalement portée par la branche agroalimentaire mais la production de la branche matériels de transport est, elle aussi, dans une dynamique d'augmentation des volumes. Le taux d'utilisation des capacités de production approche de son niveau moyen de long terme, marquant une sollicitation plus forte des appareils productifs. Les carnets de commandes sont jugés satisfaisants dans l'ensemble, y compris pour certaines entreprises liées au secteur du bâtiment. Les dirigeants interrogés prévoient une stabilité de la production en février.



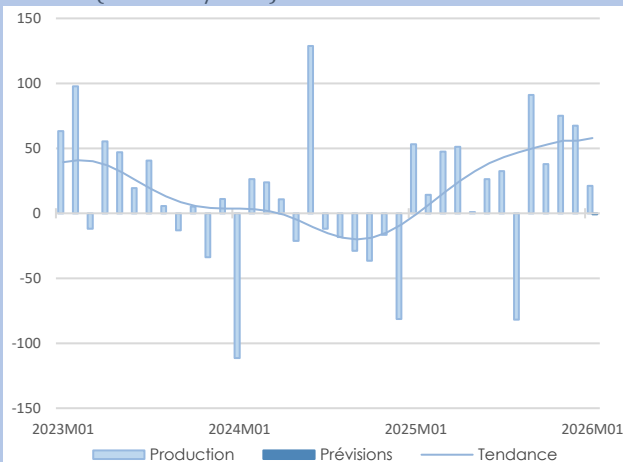
INDUSTRIE

INDUSTRIE

Source Banque de France – INDUSTRIE

17,6%

Part des effectifs dans ceux de l'industrie  
(ACOSS 12/2023)



## Agroalimentaire

La production reste orientée à la hausse en janvier, malgré un ralentissement notable du rythme de la croissance ce mois-ci. Le mois de février devrait faire état d'une stabilité des flux.

Les carnets de commandes s'inscrivent également en légère baisse, malgré un niveau jugé satisfaisant par les chefs d'entreprise.

La production se maintiendrait pour le mois de février.

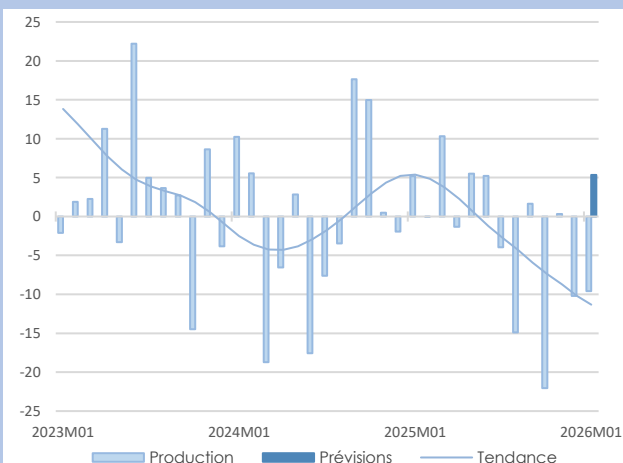
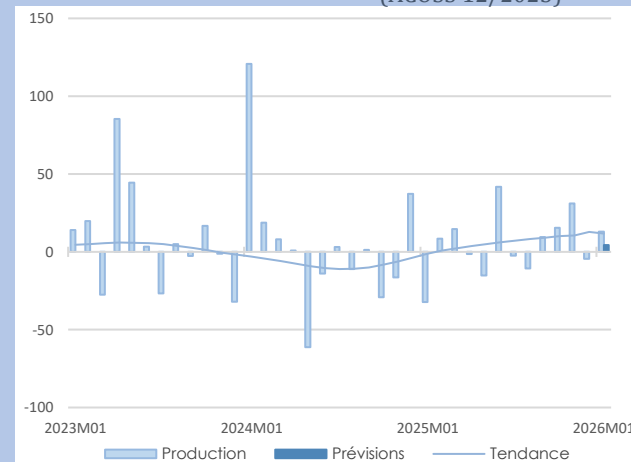
## Matériel de transport

La production de janvier confirme une tendance durablement orientée à la hausse sur le secteur. Ce mouvement devrait se renforcer en février.

Les carnets de commandes sont satisfaisants et offrent une réelle visibilité sur les prochains mois.

18,8%

Part des effectifs dans ceux de l'industrie  
(ACOSS 12/2023)



En janvier, la production s'inscrit à la baisse pour le second mois consécutif.

Les industries fournissant le secteur du bâtiment sont majoritairement à l'origine de la tendance. Leurs carnets de commandes sont cependant jugés un peu plus satisfaisants pour les prochains mois vis-à-vis d'un marché qui demeure atone.

Les dirigeants anticipent une augmentation modeste de la production en février.

45,5%

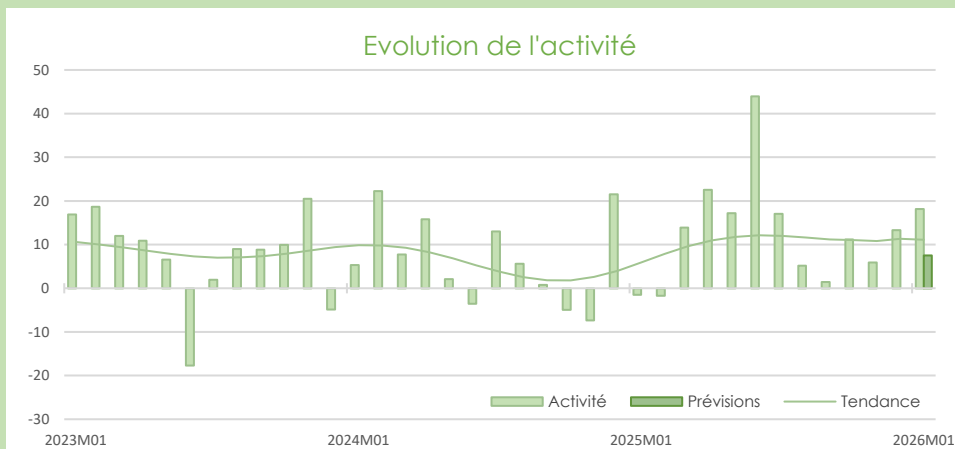
Part des effectifs dans ceux de l'industrie  
(ACOSS 12/2023)

## Autres produits industriels

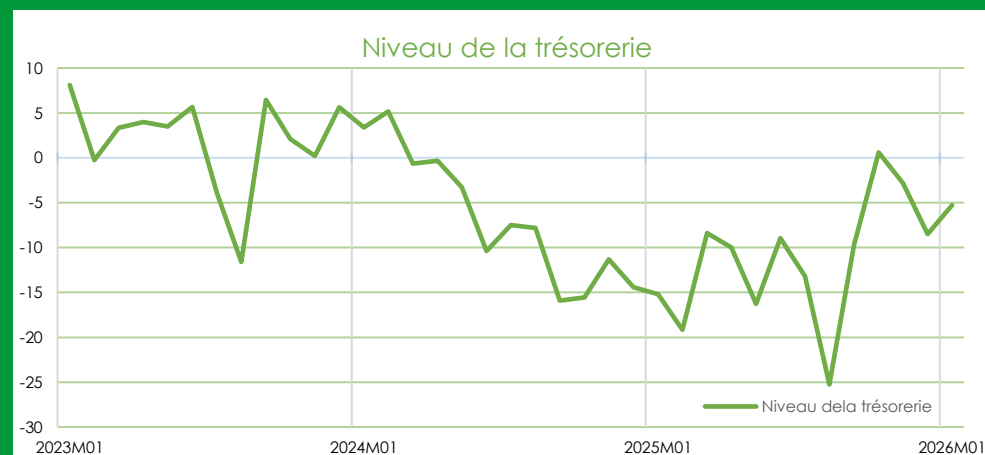


## Synthèse des services marchands

L'activité des **Services marchands** est en progression en janvier, et ce pour l'ensemble des branches étudiées. Les dirigeants anticipent pour le douzième mois consécutif une augmentation de l'activité, fait marquant au regard des deux autres suivis sectoriels. L'hôtellerie fait cependant état à ce stade de l'année d'un faible niveau de réservation pour l'été.



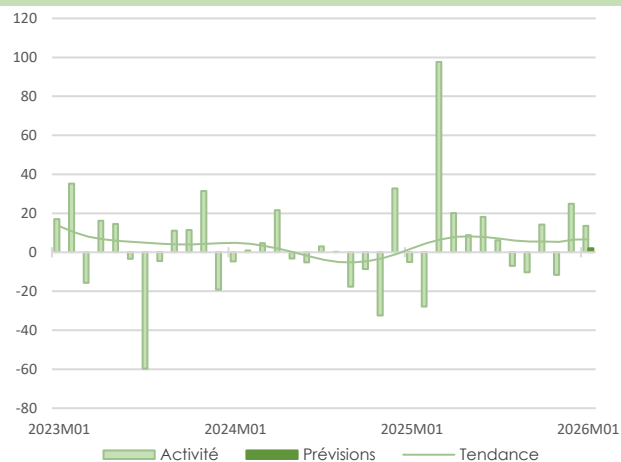
SERVICES MARCHANDS



Source Banque de France – SERVICES

5,2%

Part des effectifs dans ceux des services marchands (ACOSS 12/2023)



## Transports et entreposage

L'activité est en très légère augmentation sur le mois de janvier.

Les flux en amont et en aval des transports maritimes sont impactés négativement par les événements du secteur : les grèves ainsi que l'impact des hausses de coûts.

Les dirigeants prévoient un maintien de l'activité dans un contexte marqué par l'instabilité.

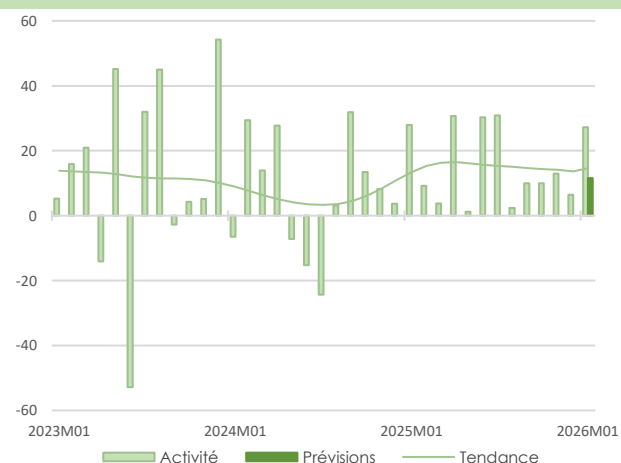
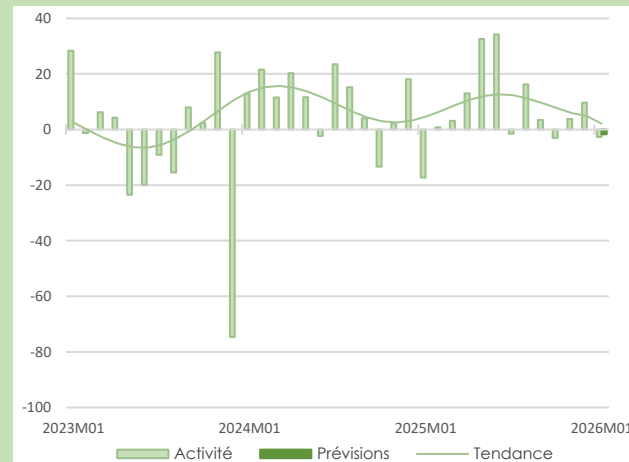
## Hébergement et restauration

L'activité de janvier est stable pour les établissements ouverts. Pour mémoire, un grand nombre d'hôtels est en fermeture annuelle à cette période. Les restaurants en activité ont également enregistré un niveau d'activité conforme à la période.

Les carnets de réservation de l'hôtellerie pour l'avant saison sont jugés satisfaisants par les dirigeants. Pour l'été, la demande est encore faible à ce stade.

21,7%

Part des effectifs dans ceux des services marchands (ACOSS 12/2023)



L'activité est en forte progression sur le mois de janvier, conformément aux anticipations des dirigeants.

L'activité des services de l'automobile est en augmentation. Le renouvellement des flottes d'entreprises engagé en début d'année y contribue largement. L'activité des services de location automobile est modeste, conformément à la période. Les carnets de commandes pour la saison sont pour le moment en deçà des attentes.

Les chefs d'entreprise anticipent une reprise progressive de l'activité en février.

42,1%

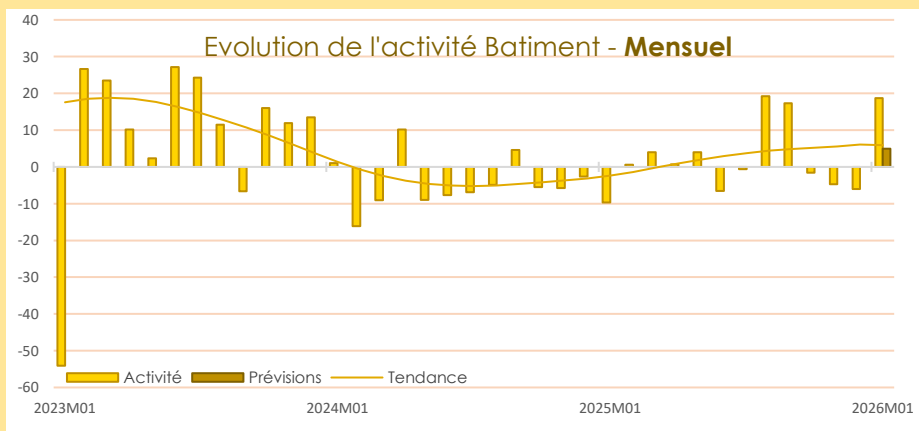
Part des effectifs dans ceux des services marchands (ACOSS 12/2023)

## Activités spécialisées scientifiques et techniques



## Synthèse du secteur Bâtiment – Travaux Publics

Après plusieurs mois de baisse, l'activité du **Bâtiment** est en augmentation sur le mois de janvier. Il faut toujours distinguer deux tendances antagonistes : une embellie de l'activité dans le second œuvre avec des carnets de commandes qui se remplissent mieux, et un ralentissement de l'activité durablement observé dans le gros œuvre sans inversion prévisible de tendance. Une quasi-stabilité de l'activité est anticipée par les professionnels en février.

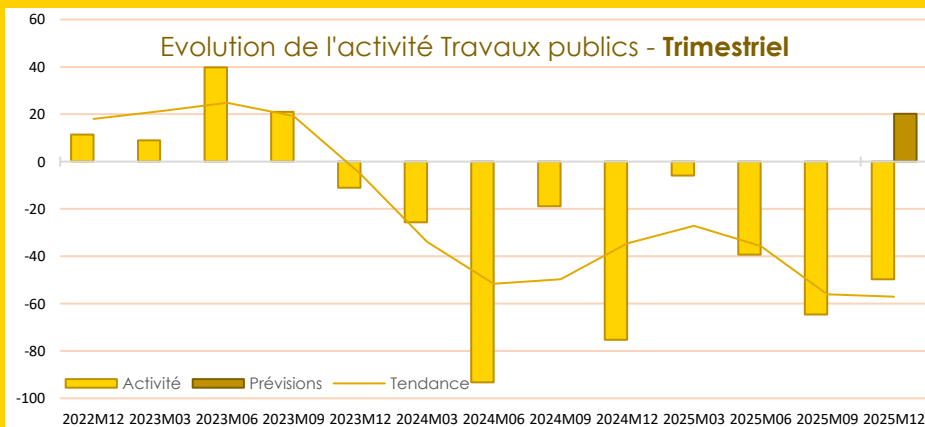


### TRAVAUX PUBLICS – Actualisation trimestrielle à fin 12/2025 :

L'activité n'a pas enregistré l'amélioration tant escomptée. Les entreprises maintiennent un « filet » de production grâce aux chantiers déjà existants.

Les carnets de commandes sont toujours peu remplis, Cette situation ne devrait pas évoluer significativement avant plusieurs mois.

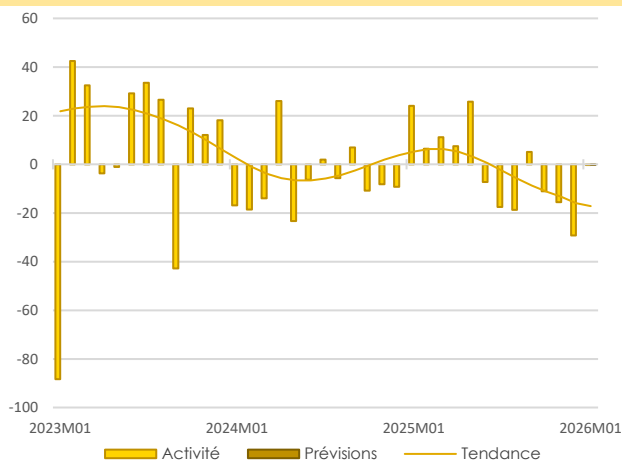
Les dirigeants d'entreprise anticipent malgré tout une légère augmentation de l'activité pour le premier trimestre 2026 et cela dans un contexte incertain. La baisse continue de l'activité depuis fin 2023 pourrait positionner l'activité de décembre 2025 à un niveau plancher.





26,9%

Part des effectifs dans ceux du BTP (ACOSS 12/2023)



### Activité - Gros œuvre

Le ralentissement de l'activité observé depuis plusieurs mois s'est accentué en janvier. La météo a contribué à cette dégradation.

Les carnets de commandes ne se remplissent que très peu et offre une faible visibilité sur l'année 2026.

Le mois de février ne devrait pas montrer d'évolution.

### Activité - Second œuvre

À rebours des prévisions des dirigeants, l'activité est en augmentation sur le mois de janvier.

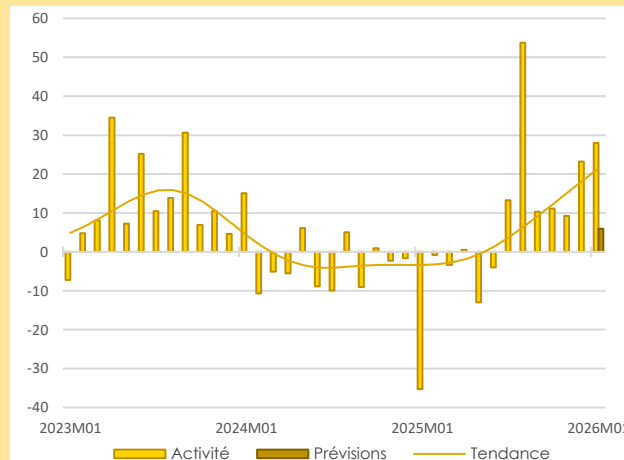
Les entreprises effectuant des travaux d'installation électrique tirent la tendance à la hausse avec un bon niveau d'activité et des carnets de commandes jugés plus satisfaisants.

La situation reste cependant contrastée au global, avec une forte concurrence entre acteurs.

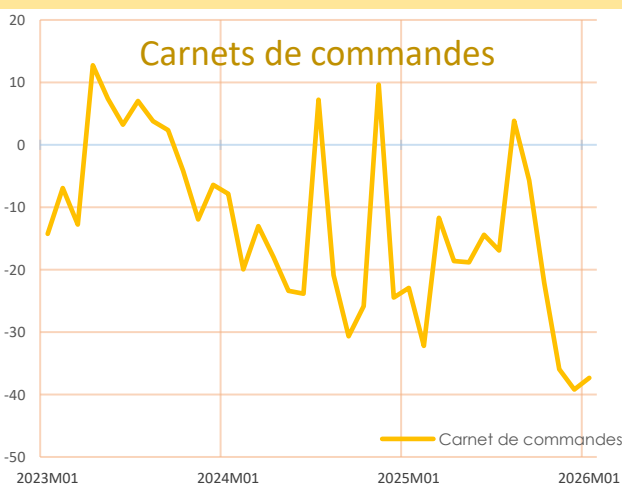
L'activité devrait continuer de progresser en février, mais plus modérément.

54,3%

Part des effectifs dans ceux du BTP (ACOSS 12/2023)



### Carnets de commandes



On observe en janvier un frémissement du flux qui alimente les carnets de commandes.

Les niveaux restent globalement très insuffisants pour le secteur de la construction. Certaines branches du second œuvre observent une évolution moins défavorable.

Bâtiment

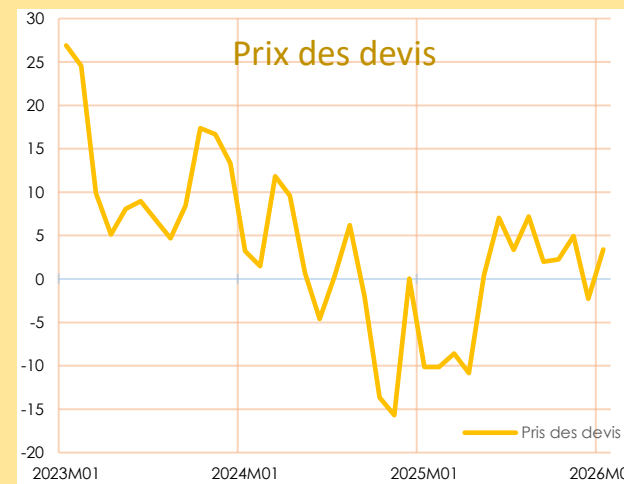


Le prix des devis est annoncé en légère hausse sur le mois de janvier.

Cette augmentation fait suite aux augmentations de prix des matières premières et permet d'éviter au secteur de rogner un peu plus sur des marges déjà dégradées.

Bâtiment

### Prix des devis







## Publications de la Banque de France

Catégorie	Titre
 Crédit	<a href="#">Crédits aux particuliers</a> <a href="#">Accès des entreprises au crédit</a> <a href="#">Crédits par taille d'entreprises</a> <a href="#">Financement des SNF</a> <a href="#">Taux d'endettement des ANF – Comparaisons internationales</a> <a href="#">Crédits aux sociétés non financières</a>
 Epargne	<a href="#">Taux de rémunération des dépôts bancaires</a> <a href="#">Performance des OPC - France</a> <a href="#">Épargne des ménages</a> <a href="#">Évolutions monétaires France</a>
 Chiffres clés France et étranger	<a href="#">Défaillances d'entreprises</a> <a href="#">Principaux indicateurs économiques et financiers</a>
 Conjoncture	<a href="#">Tendances régionales en Corse</a> <a href="#">Conjoncture Industrie, services et bâtiment</a> <a href="#">Enquête sur le commerce de détail</a>
 Balance des paiements	<a href="#">Balance des paiements de la France</a>

**Banque de France  
Service des Affaires Régionales**

*8 rue du Sergent Casalonga BP315 - 20177 - AJACCIO CEDEX 1*

 **04.95.51.72.68**

 **BDF-Conjoncture-Corse@banque-france.fr**

**Rédacteur en chef**

Justin LELANDAIS, Responsable du Pôle Études

**Directeur de la publication**

Jean-Luc CHAUSSIVERT, Directeur Régional

### ***Solde d'opinion :***

- *Le solde d'opinion est la somme des opinions positives et négatives données par les chefs d'entreprise, pondérées par l'effectif de l'entreprise et redressées par la valeur ajoutée de chaque secteur.*
- *Il reflète au niveau agrégé les réponses données par les chefs d'entreprise suivant une échelle de notation à sept graduations (trois degrés d'opinion autour de la normale).*
- *Il est exprimé en CVS-CJO, pour Conversion des Variations Saisonnières et Correction des Jours Ouvrables*
- *S'agissant des évolutions, un solde positif indique une phase d'expansion/croissance.*
- *S'agissant des situations et des niveaux, un solde positif révèle une opinion favorable.*

*Les **séries** sont révisées mensuellement et prennent en compte les données brutes corrigées des variations saisonnières et des jours ouvrables.*

### ***Tendance :***

*La **tendance** est une moyenne statistique calculée sur plusieurs mois glissants (moyenne de longue période).*

### ***Effectifs :***

*Les **effectifs ACOSS** sont les effectifs recensés par l'URSSAF et correspondent « au nombre de salariés inscrits au dernier jour de la période » renseigné dans la Déclaration Sociale Nominative, DSN) hormis certains salariés comme les intérimaires, les apprentis, les stagiaires...*