

TENDANCES RÉGIONALES

DÉCEMBRE 2025

Période de collecte :

du lundi 22 décembre 2025 au mercredi 07 janvier 2026

La Banque de France exprime ses plus vifs remerciements aux entreprises et établissements de la région **Pays de la Loire** qui participent à cette enquête mensuelle sur l'évolution de la conjoncture économique dans les secteurs de l'industrie, des services marchands, du bâtiment et des travaux publics.

CONTEXTE NATIONAL	2
SITUATION RÉGIONALE	3
SYNTHÈSE DE L'INDUSTRIE	4
SYNTHÈSE DES SERVICES MARCHANDS	9
SYNTHÈSE DU SECTEUR BÂTIMENT – TRAVAUX PUBLICS	12
PUBLICATIONS DE LA BANQUE DE FRANCE	14
MENTIONS LÉGALES	15

Contexte National

Selon les chefs d'entreprise interrogés dans notre enquête (environ 8 500 entreprises ou établissements entre le 22 décembre et le 7 janvier), l'activité économique poursuit sa progression en décembre, à un rythme légèrement inférieur à celui de novembre. La hausse est à nouveau soutenue dans l'industrie, portée par l'aéronautique et les secteurs liés à la défense, et plus modérée dans les services marchands, tandis que l'activité évolue peu dans le bâtiment.

En janvier, l'activité industrielle est attendue en ralentissement, lié à une pause de la production aéronautique, à une visibilité limitée sur les carnets de commandes et à un contexte d'incertitude élevée. À l'inverse, les entreprises de services marchands anticipent un renforcement de leur activité, sur un rythme plus proche de sa moyenne de la dernière décennie. Dans le bâtiment, l'activité est attendue globalement inchangée, avec toujours le second œuvre mieux orienté que le gros œuvre.

Notre indicateur mensuel d'incertitude se replie à nouveau dans les trois grands secteurs, mais reste à des niveaux élevés.

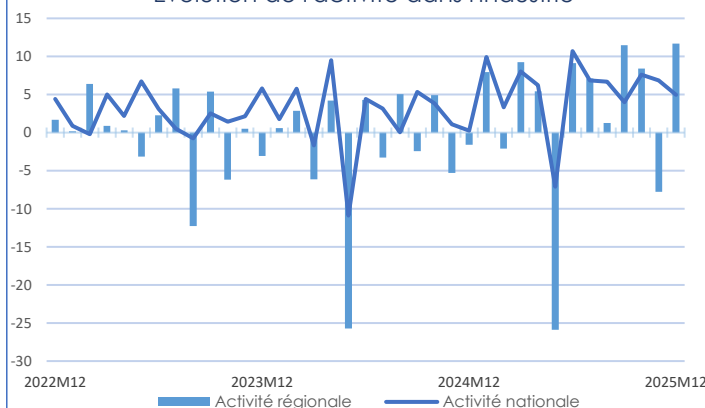
La situation de trésorerie est jugée à peu près équilibrée, mais cela masque des disparités sectorielles persistantes. Les difficultés d'approvisionnement dans l'industrie demeurent à un bas niveau, à l'exception de l'aéronautique et de secteurs dépendants de certains métaux critiques. Les prix de vente restent globalement stables dans l'industrie et orientés à la baisse dans le bâtiment, tandis que les hausses de prix dans les services demeurent modérées.

Les difficultés de recrutement se stabilisent, tout en subsistant dans certains métiers qualifiés et dans le bâtiment.

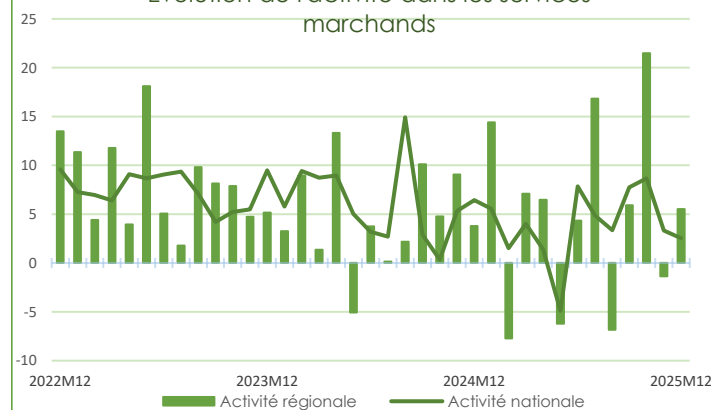
Sur la base des résultats de l'enquête, complétés par d'autres indicateurs, nous estimons que le PIB a progressé au quatrième trimestre d'au-moins 0,2%.

Situation régionale

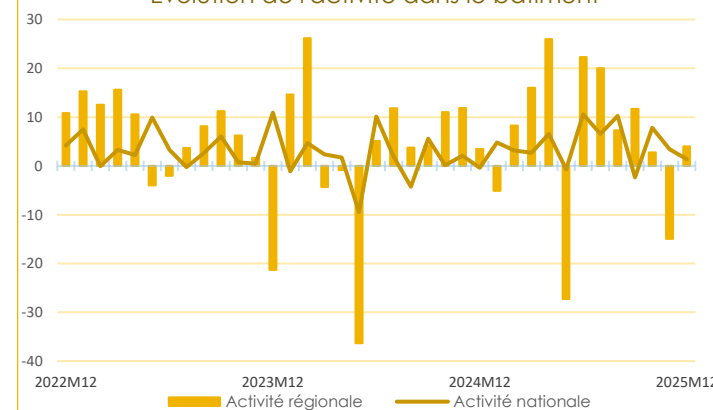
Évolution de l'activité dans l'industrie



Évolution de l'activité dans les services marchands



Évolution de l'activité dans le bâtiment



Source Banque de France

Points Clefs

En décembre, la production industrielle régionale se redresse. Les carnets de commandes demeurent conformes aux attentes. Les effectifs se consolident. Les chefs d'entreprise s'orientent vers une stabilité de la production en janvier.

Dans les services marchands, l'activité régionale évolue favorablement hormis dans les secteurs information-communication et services administratifs et de soutien. Les prix sont relativement stables. Les chefs d'entreprise anticipent une légère hausse de l'activité en janvier.

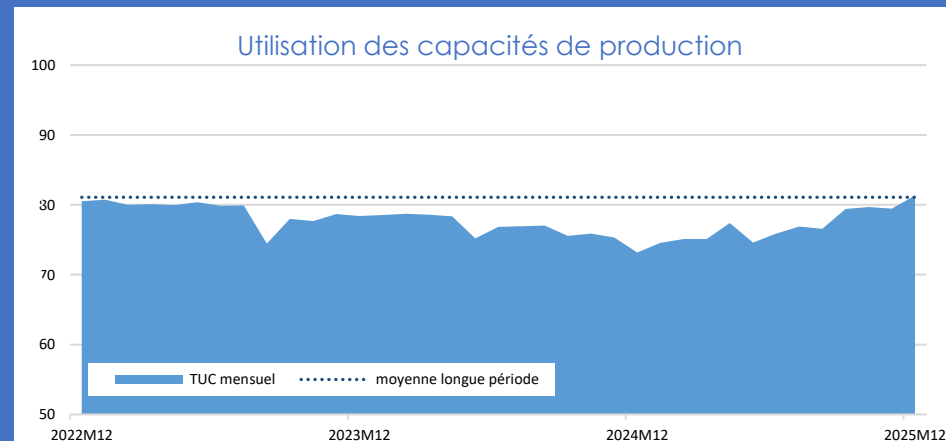
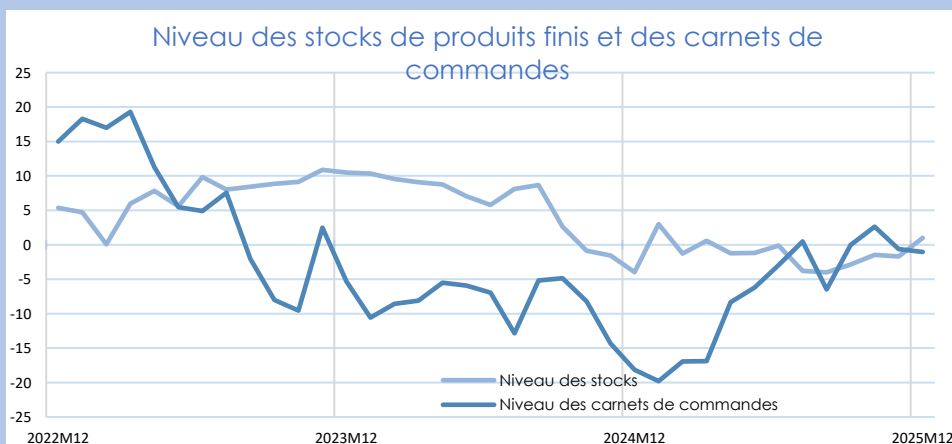
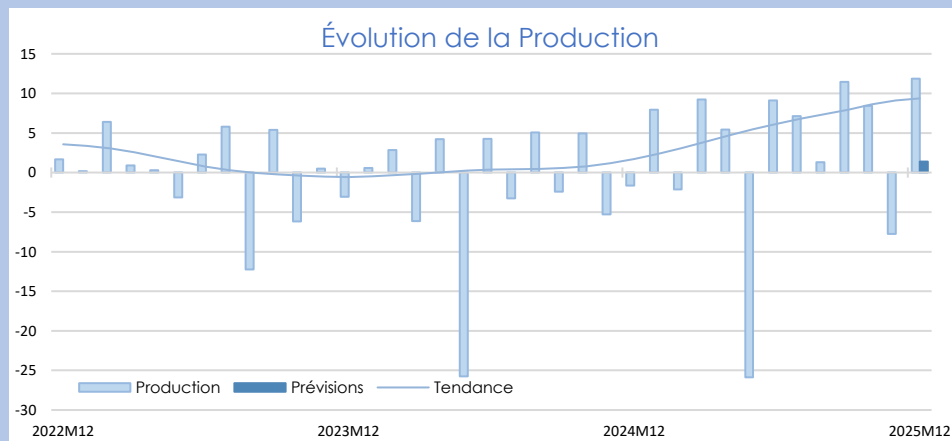
Dans le bâtiment, l'activité rebondit de manière plus prononcée dans le gros œuvre. Les effectifs sont en légère baisse. Les chefs d'entreprise prévoient un maintien de l'activité en janvier.

Dans les travaux publics, l'activité se stabilise au dernier trimestre 2025. Les chefs d'entreprise envisagent une baisse sensible de l'activité pour le premier trimestre 2026.



Synthèse de l'Industrie

En décembre, la production industrielle régionale se redresse. Les carnets de commandes demeurent conformes aux attentes. Les effectifs se consolident. Les chefs d'entreprise s'orientent vers une stabilité de la production en janvier.



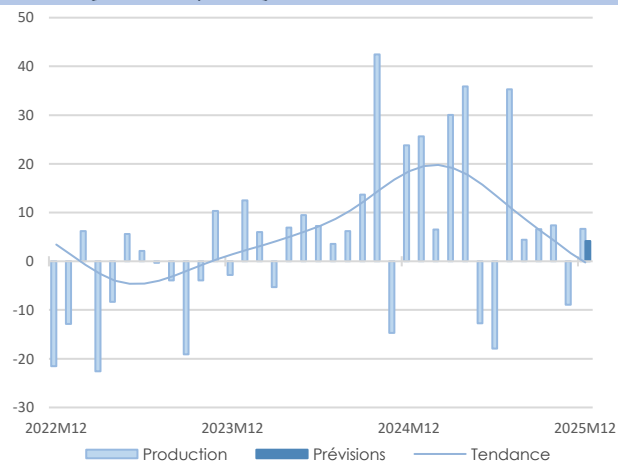
Source Banque de France – INDUSTRIE

INDUSTRIE

INDUSTRIE

21,6%

Part des effectifs dans ceux de l'industrie
(ACOSS 12/2024)



Agroalimentaire

Regain de la production, conformément aux anticipations. Raffermissement des carnets de commandes. Évolution dynamique des effectifs. Renchérissment des prix de vente. Trésoreries légèrement dégradées.

Les chefs d'entreprise s'attendent à une progression, plus modérée, de la production en janvier.

Carnets de commandes confortables

Matériel de transport

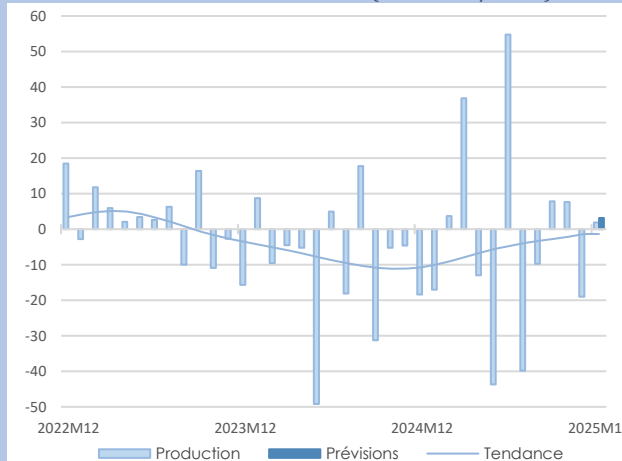
Production quasi-stable avec des situations hétérogènes entre les secteurs. Carnets de commandes fortement garnis sauf dans la filière automobile. Effectifs renforcés. Fléchissement modéré des prix. Niveaux de trésorerie estimés confortables.

Les chefs d'entreprise prévoient une légère appréciation de la production en janvier.

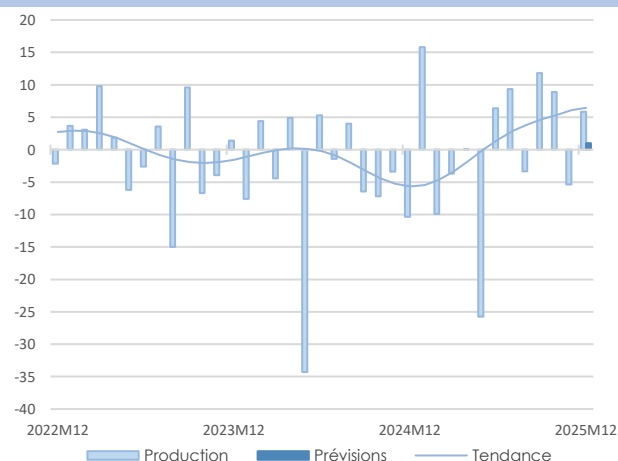
Recrutements soutenus

14,9%

Part des effectifs dans ceux de l'industrie
(ACOSS 12/2024)



GRANDS SECTEURS



Demande étrangère favorable

Production en hausse, tirée par la filière caoutchouc-plastique. Carnets de commandes toujours très en deçà de l'attendu, malgré le frémissement de la demande, en particulier à l'export. Problèmes de trésorerie récurrents.

Les chefs d'entreprise anticipent un maintien des niveaux de production en janvier.

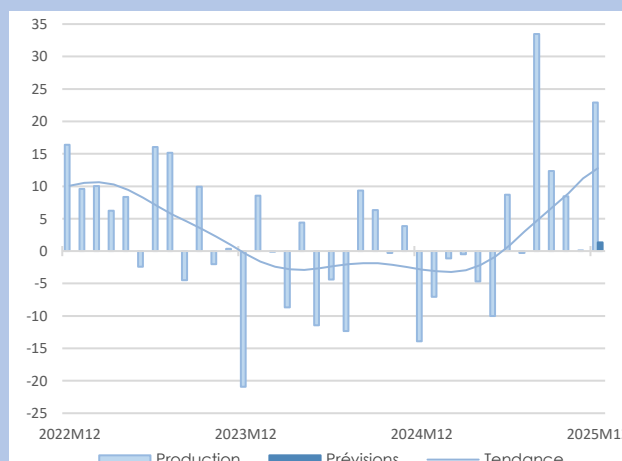
Autres produits industriels

Redressement de la production

Rebond de la production accompagné d'une demande correcte. Carnets de commandes conformes aux attentes. Hausse des prix des matières premières non reportée sur les prix des produits finis. Légère contraction des effectifs.

Les chefs d'entreprise envisagent une stabilisation de la production en janvier.

Équipements électriques et électroniques, autres machines

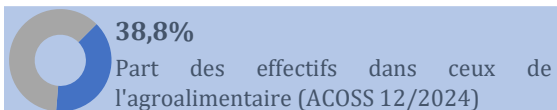


Part des effectifs dans ceux de l'industrie
(ACOSS 12/2024)

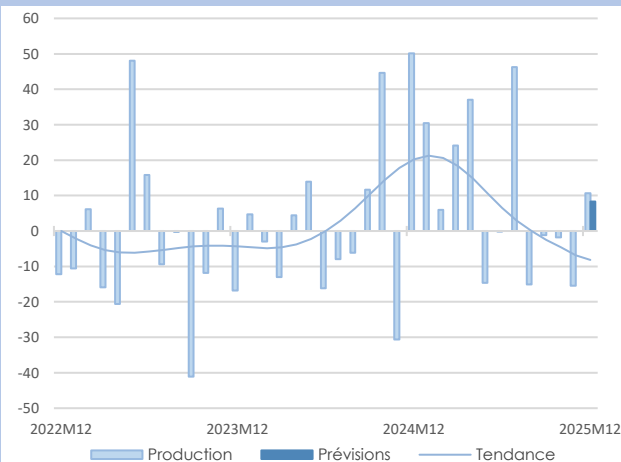
16,3%

47,1%

Part des effectifs dans ceux de l'industrie
(ACOSS 12/2024)



Transformation de la viande



Rebond de la production. Reconstitution des carnets de commandes. Légère baisse du prix des matières premières (porc principalement) sans répercussion sur les prix de vente. Consolidation des effectifs, principalement via l'interim. Trésoreries resserrées.

Les chefs d'entreprise envisagent une nouvelle progression de la production en janvier.

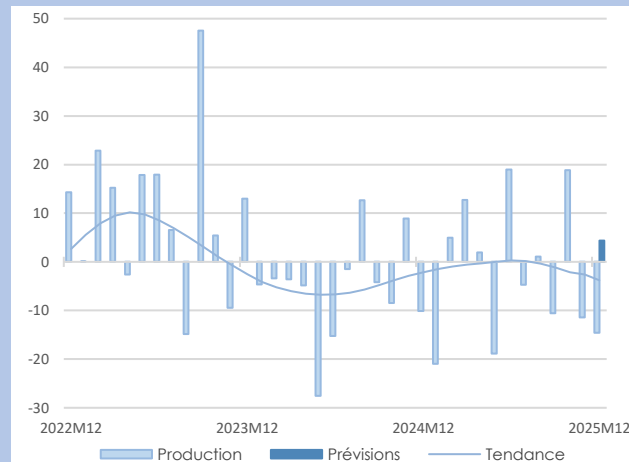
Demande présente

Automobile

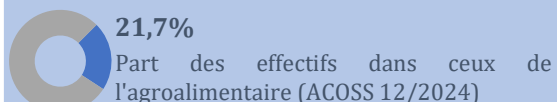
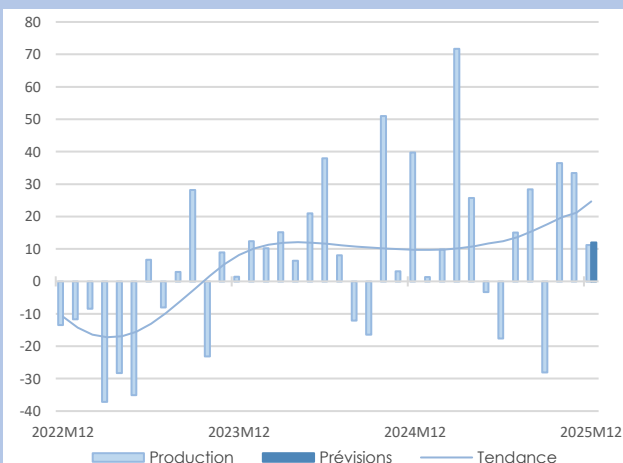
Net ralentissement de la production avec des carnets de commandes manquant encore de consistance. Recrutements importants principalement portés sur les intérimaires. Prix des produits finis en recul malgré un coût des matières premières inchangé. Trésoreries estimées insuffisantes.

Les chefs d'entreprise anticipent un léger rebond de la production en janvier.

Recrutements dynamiques



Agroalimentaire



Boulangerie, pâtisserie, pâtes

Trésoreries équilibrées

Augmentation de la production et de la demande, avec des carnets de commandes jugés convenables. Hausse modeste des prix des matières premières (œufs) et des prix de vente. Renforcement continu des effectifs. Trésoreries correctes.

Les chefs d'entreprise prévoient une croissance similaire de la production en janvier.

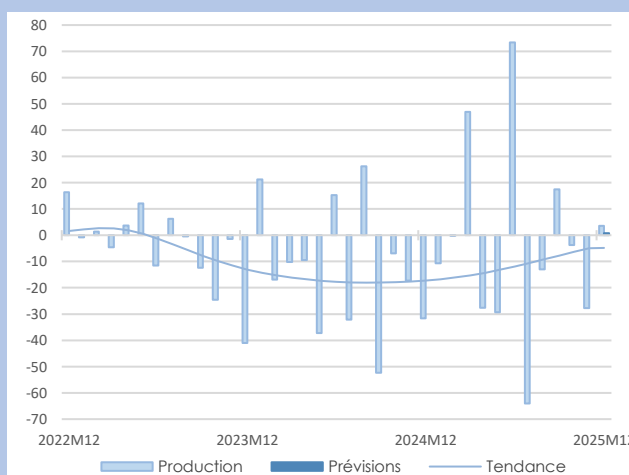
Croissance modérée de la production

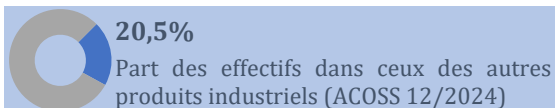
Timide progression de la production. Carnets de commandes conséquents hormis dans la filière du nautisme. Effectifs en forte augmentation, soutenus par le travail temporaire. Maintien des prix, en phase avec les coûts des matières premières. Trésoreries pléthoriques.

Les chefs d'entreprise s'orientent vers une stabilisation de la production en janvier.

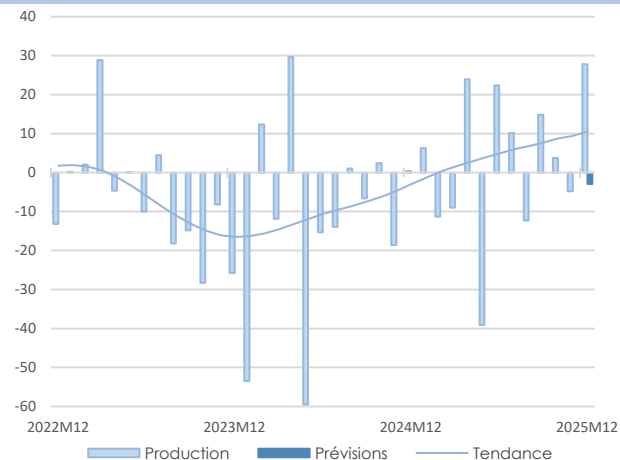
Autres matériels de transport

Matériel de transport





Produits en caoutchouc, plastique et autres



Forte augmentation de la production. Demande importante en France comme à l'export. Carnets de commandes estimés toutefois encore insuffisants. Renforcement des effectifs. Trésoreries équilibrées.

Les chefs d'entreprise ne prévoient pas de variation importante de la production en janvier.

Orientation favorable de l'activité

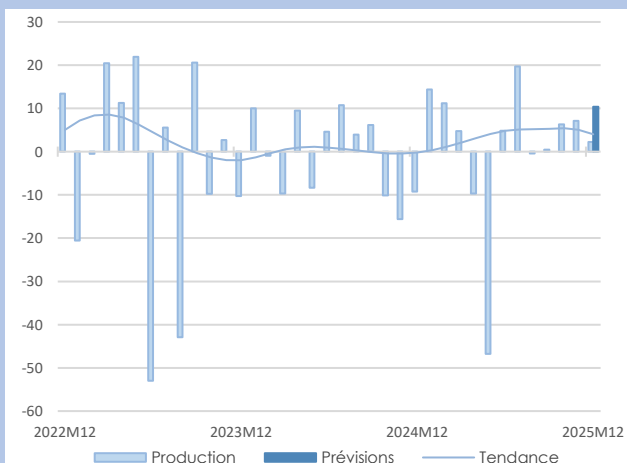
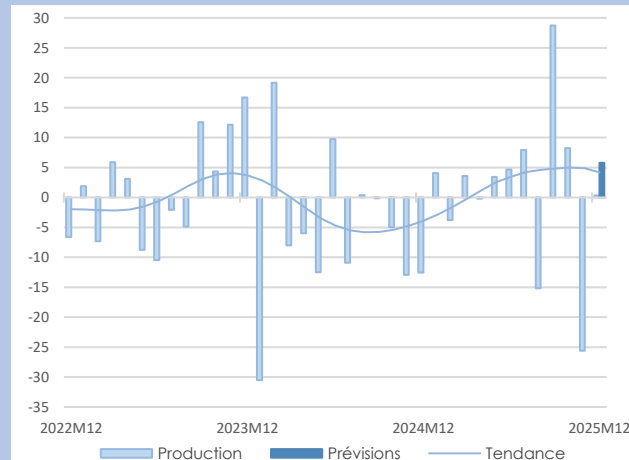
Métallurgie et fabrication de produits métalliques



Niveau de production inchangé. Raffermissement de la demande mais carnets de commandes toujours jugés trop courts. Prix des matières premières et des produits finis revalorisés. Effectifs stables. Trésoreries resserrées.

Les chefs d'entreprise tablent sur une hausse mesurée de la production en janvier.

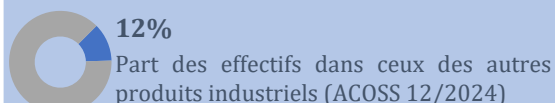
Retour de la demande



Carnets de commandes étroits

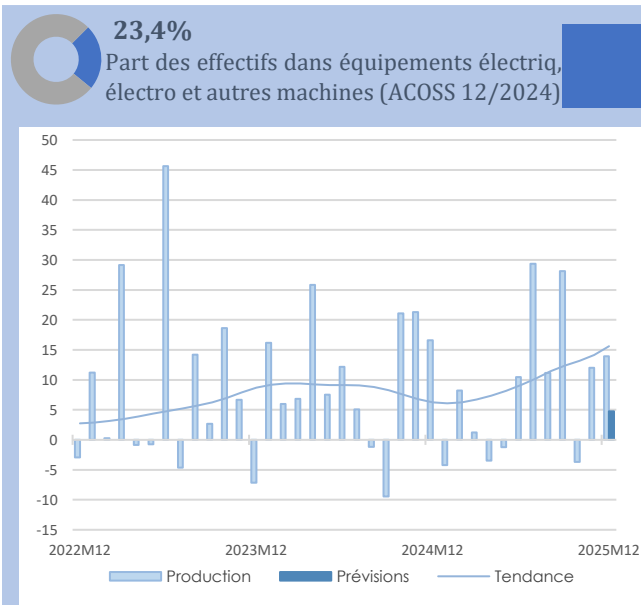
Stabilité de la production à l'exception de la filière imprimerie plus dynamique. Carnets de commandes trop peu garnis et trésoreries tendues. Léger repli du prix des matières premières. Effectifs en baisse.

Les chefs d'entreprise s'attendent à une hausse sensible de la production en janvier.



Travail du bois, industrie du papier et imprimerie

Autres produits industriels



Produits informatiques, électroniques, optiques

Augmentation de la production, portée par une demande active en France. Carnets de commandes toutefois en dessous des attentes. Renchérissment des prix des matières premières partiellement répercuté sur les prix de vente. Tassement des effectifs. Dégradation des trésoreries.

Les chefs d'entreprise anticipent une hausse, plus modérée, de la production en janvier.

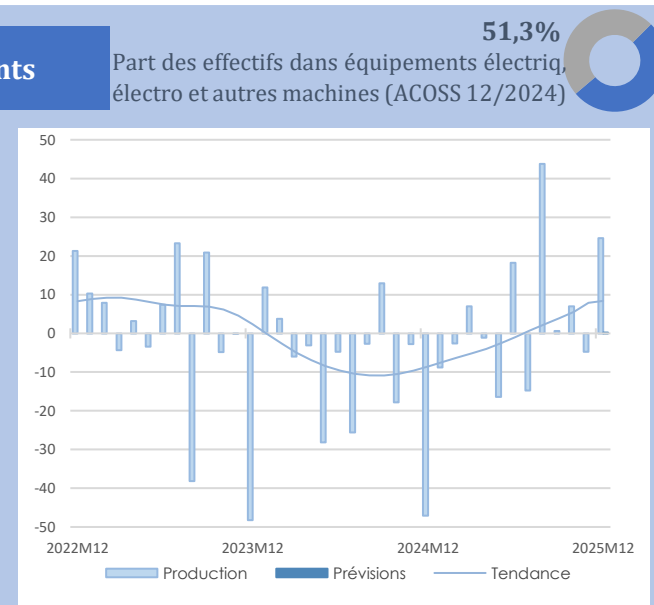
Trésoreries fragilisées

Machines et équipements

Sursaut de la production. Carnets de commandes à des niveaux jugés convenables. Dépréciation des prix des produits finis. Stabilisation des effectifs et maintien des difficultés de recrutement. Trésoreries conformes aux attentes.

Les chefs d'entreprise envisagent une production similaire en janvier.

Rebond de la production



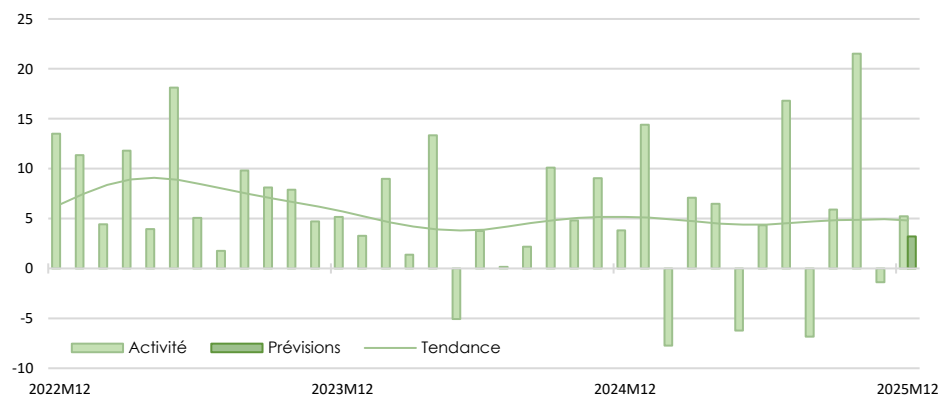
Équipements électriques et électroniques, autres machines



Synthèse des services marchands

Dans les services marchands, l'activité régionale évolue favorablement hormis dans les secteurs information-communication et services administratifs et de soutien. Les prix sont relativement stables. Les chefs d'entreprise anticipent une légère hausse de l'activité en janvier.

Évolution de l'activité



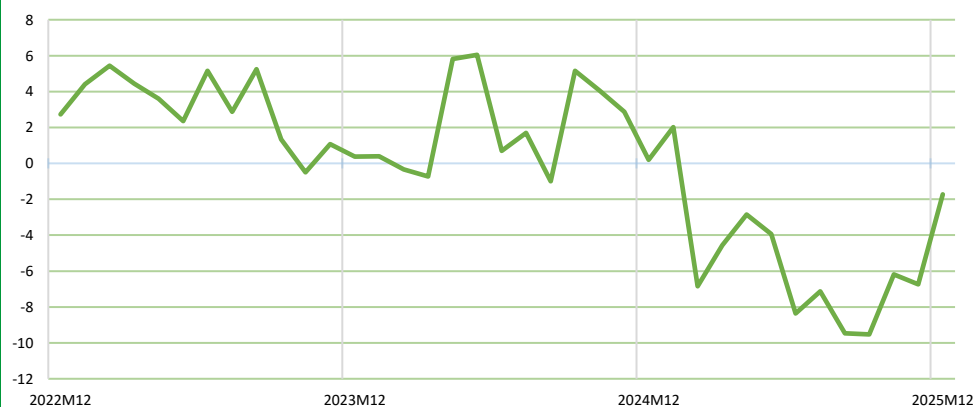
Évolution des effectifs



Évolution des prix



Niveau de la trésorerie



SERVICES MARCHANDS

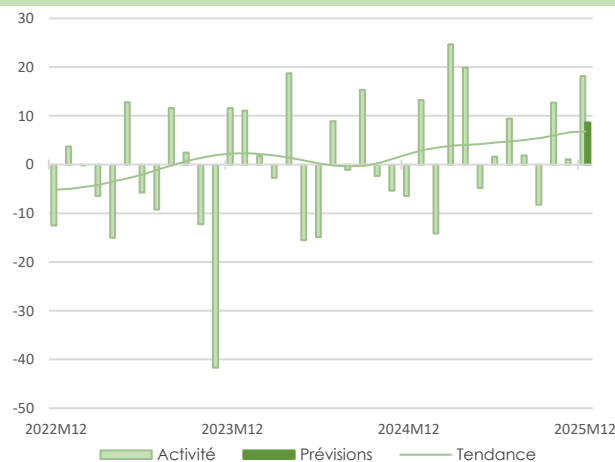
SERVICES MARCHANDS

Source Banque de France – SERVICES

19,5%

Part des effectifs dans ceux des services marchands (ACOSS 12/2024)

Transports et entreposage



Activité en nette progression, liée en partie au redoublement de la consommation lors des fêtes de fin d'année. Prix de nouveau orientés à la hausse. Effectifs stables. Trésoreries estimées conformes aux attentes.

Les chefs d'entreprise envisagent une augmentation de l'activité en janvier.

Activité bien orientée

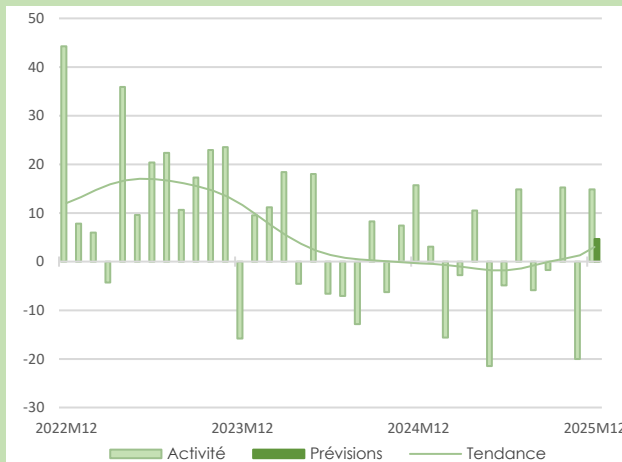
Hébergement et restauration

Activité plus porteuse, soutenue par une forte demande des particuliers dans l'hôtellerie et un secteur restauration en ébullition en fin d'année. Prix et effectifs relativement stables. Trésoreries toujours tendues.

Les chefs d'entreprise s'attendent à une activité en légère hausse en janvier.

Net rebond de l'activité

18,2%
Part des effectifs dans ceux des services marchands (ACOSS 12/2024)



SERVICES MARCHANDS



Renforcement des effectifs

Activité atone hormis dans la filière des activités juridiques. Prix inchangés. Consolidation des effectifs. Niveau de trésorerie au-dessus des attentes.

Les chefs d'entreprise projettent une progression mesurée de l'activité en janvier.

Trésoreries resserrées

Contraction de l'activité consécutive aux fermetures annuelles chez les clients. Révisions tarifaires à la baisse. Tensions de trésorerie persistantes.

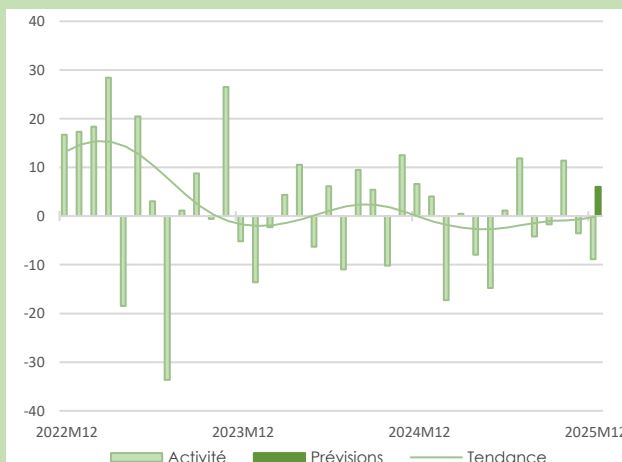
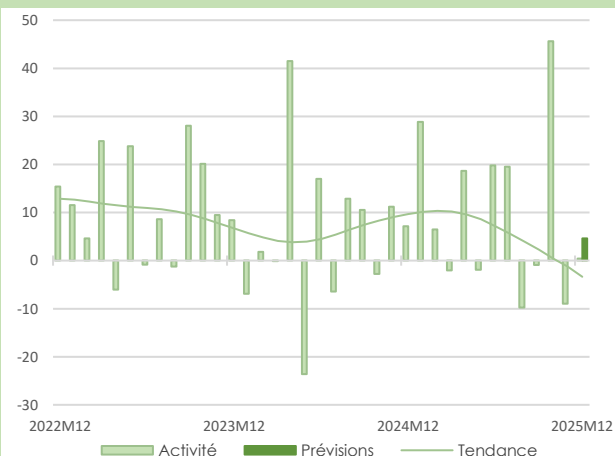
Les chefs d'entreprise prévoient un rebond modéré de l'activité en janvier.

Services administratifs et de soutien

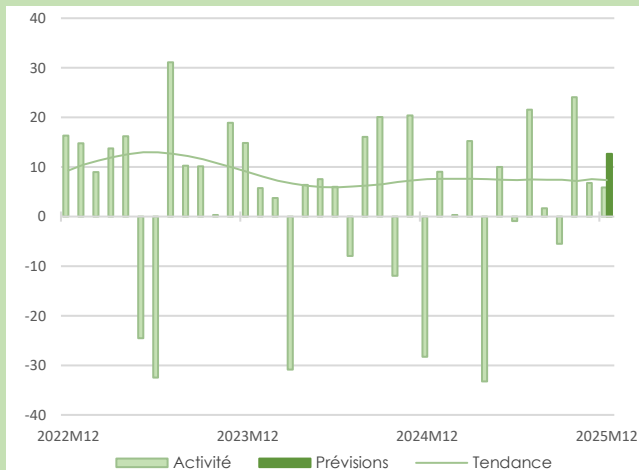
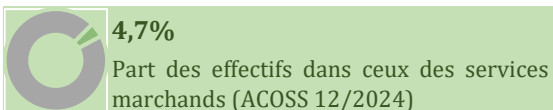
21,4%

Part des effectifs dans ceux des services marchands (ACOSS 12/2024)

Activités juridiques, comptables, de gestion, architecture, ingénierie, analyse technique



13,6%
Part des effectifs dans ceux des services marchands (ACOSS 12/2024)



Réparation automobile

Accélération de l'activité, la fin d'année étant favorable aux réparations automobiles (intempéries, accidents). Appréciation notable des prix. Difficultés de recrutement toujours présentes (mécaniciens). Trésoreries fragilisées.

Les chefs d'entreprise anticipent une nouvelle croissance de l'activité en janvier.

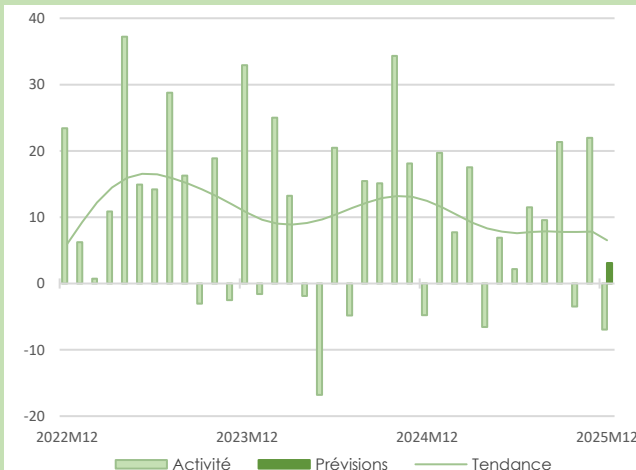
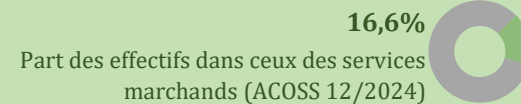
Activité soutenue

Information et communication

Repli de l'activité mais demande identique. Effectifs inchangés avec toutefois des recrutements attendus en janvier. Stabilité des prix. Trésoreries revenues à des niveaux convenables.

Les chefs d'entreprise envisagent une légère hausse de l'activité en janvier.

Trésoreries regarnies



SERVICES MARCHANDS

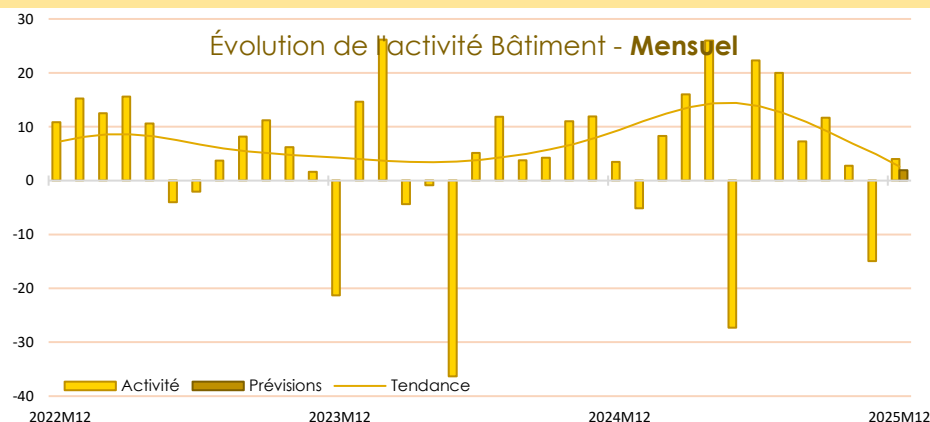




Synthèse du secteur Bâtiment – Travaux Publics

Dans le bâtiment, l'activité rebondit de manière plus prononcée dans le gros œuvre. Les effectifs sont en légère baisse. Les chefs d'entreprise prévoient un maintien de l'activité en janvier.

Dans les travaux publics, l'activité se stabilise au dernier trimestre 2025. Les chefs d'entreprise envisagent une baisse sensible de l'activité pour le premier trimestre 2026.



L'activité est en progression, portée par une hausse dans le gros œuvre et une évolution plus contenue dans le second œuvre.

Les carnets de commandes sont au-dessus des attendus dans le second œuvre, alors que, malgré un faible niveau, une timide amélioration se fait sentir dans le gros œuvre.

Les effectifs se réduisent.

Les prix des devis se maintiennent.

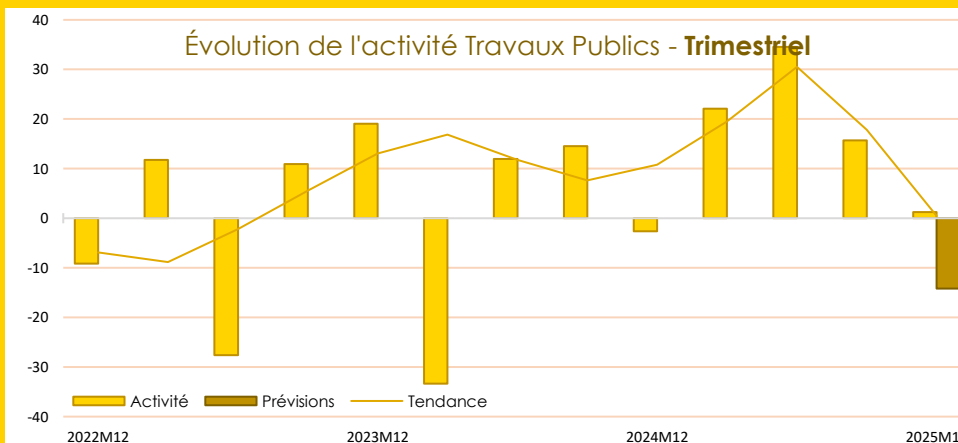
Les chefs d'entreprise envisagent une activité atone en janvier.

L'activité dans les travaux publics se stabilise ce trimestre, et affiche une nette amélioration par rapport au 4ème trimestre 2024.

Les niveaux des carnets de commandes présentent des disparités importantes selon les filières.

Les effectifs augmentent légèrement, et s'ajusteront au prochain trimestre, notamment via l'interim.

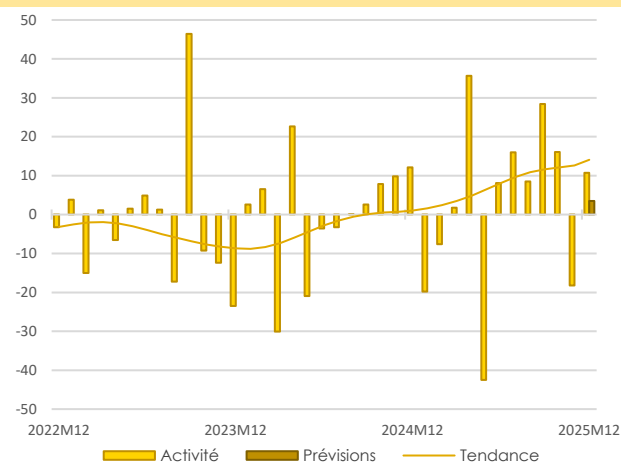
Les chefs d'entreprise anticipent un repli de l'activité au 1^{er} trimestre 2026.



Source Banque de France – CONSTRUCTION

18%

Part des effectifs dans ceux du BTP (ACOSS 12/2024)



Activité - Gros œuvre

Amélioration de l'activité, notamment dans la construction de maisons individuelles. Hausse annoncée du prix de certaines matières premières (ciment, acier) sur le premier trimestre. Baisse des effectifs.

Les chefs d'entreprise s'attendent à une reprise modeste de l'activité en janvier.

Activité en progression

Activité - Second œuvre

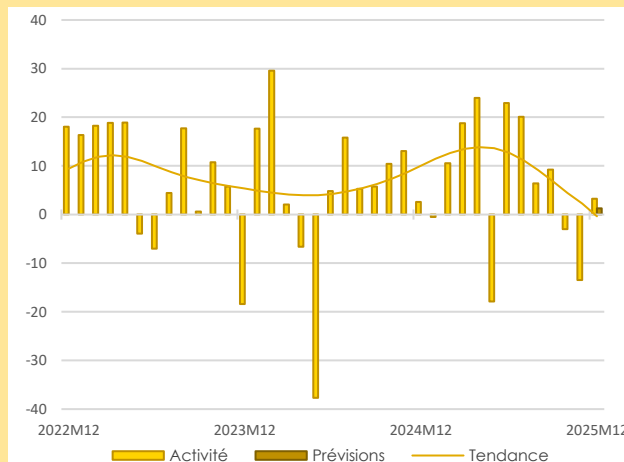
Redressement très modéré de l'activité, portée par les travaux d'installation électrique et de couverture. Effectifs en léger repli avec des difficultés pour recruter certains profils. Prix quasi-stables.

Les chefs d'entreprise anticipent un maintien de l'activité en janvier.

Timide reprise

62,8%

Part des effectifs dans ceux du BTP (ACOSS 12/2024)



BÂTIMENT



Situations contrastées

Carnets de commandes globalement en ligne avec les attentes, avec un second œuvre à des niveaux satisfaisants mais très inférieurs à l'attendu dans le gros œuvre.

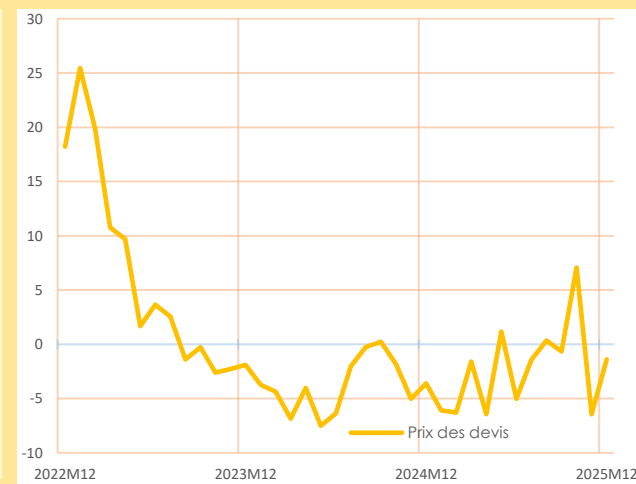
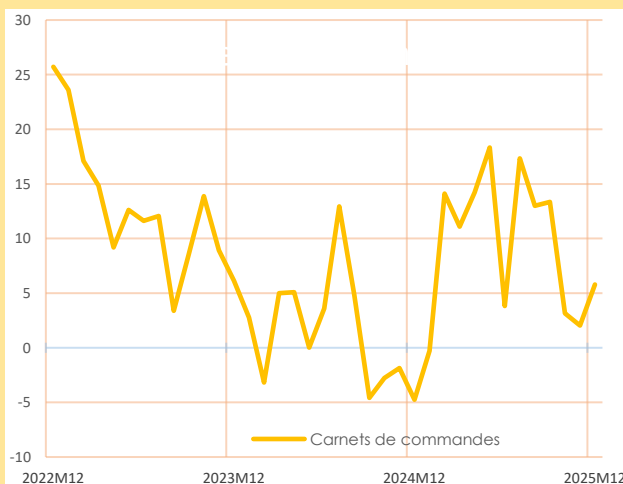
Carnets de commandes - Bâtiment

Disparités sectorielles

Léger fléchissement des prix dans le gros œuvre, avec une concurrence très agressive. A l'inverse, évolution positive minime dans le second œuvre.

Les chefs d'entreprise anticipent une baisse modérée des prix des devis en janvier.

Prix des devis - Bâtiment






Publications de la Banque de France

Catégorie	Titre
 Crédit	Crédits aux particuliers Accès des entreprises au crédit Financement des entreprises Taux d'endettement des ANF – Comparaisons internationales Crédits dans les régions françaises
 Epargne	Taux de rémunération des dépôts bancaires Performance des OPC - France Épargne des ménages Monnaie et concours à l'économie
 Chiffres clés France et étranger	Défaillances d'entreprises
 Conjoncture	Tendances régionales en Pays de la Loire Conjoncture Industrie, services et bâtiment Enquête sur le commerce de détail
 Balance des paiements	Balance des paiements de la France

**Banque de France
Service des Affaires Régionales**

14 rue LA FAYETTE BP 20725 - 44007 - NANTES CEDEX 1

 **02.40.12.32.04**

 **0589-per-ut@banque-france.fr**

Rédacteurs en chef

Florent LIGERON, Directeur des Affaires Régionales

Sandrine GUEVEL, Responsable du Pôle Économique Régional

Directeur de la publication

Simone KAMYCKI, Directrice Régionale

Ont contribué à la rédaction

Natacha DUVERT - Wilfried EVAIN - Brice HARIVEL - Julie HELIES

Méthodologie

Enquête réalisée auprès d'environ 470 entreprises et établissements de la région Pays de la Loire sur l'évolution de la conjoncture économique dans les secteurs de l'industrie, des services marchands, du bâtiment et des travaux publics.

Solde d'opinion :

- *Les notations chiffrées, pondérées en fonction des effectifs de chaque entreprise au sein de sa branche, puis par les poids des effectifs respectifs des branches professionnelles au niveau des agrégats, permettent de calculer des valeurs synthétiques moyennes.*
- *Celles-ci donnent une mesure de la différence entre la proportion d'entreprises estimant qu'il y a eu progression ou amélioration et celles qui pensent qu'il y a eu fléchissement ou détérioration. Cette différence s'exprime par un nombre positif ou négatif appelé "solde d'opinions".*
- *Le solde reflète au niveau agrégé les réponses données par les chefs d'entreprise suivant une échelle de notation à sept graduations (trois degrés d'opinion autour de la normale) comprises entre - 200 et + 200.*

*Les **séries** sont révisées mensuellement et prennent en compte les données brutes corrigées des variations saisonnières et des jours ouvrables.*

*La **tendance** est une moyenne statistique calculée sur plusieurs mois glissants.*

*Les **effectifs ACOSS** sont les effectifs recensés par l'URSSAF et correspondent « au nombre de salariés inscrits au dernier jour de la période » renseigné dans la Déclaration Sociale Nominative, DSN) hormis certains salariés comme les intérimaires, les apprentis, les stagiaires...*