

BANQUE DE FRANCE

# TENDANCES RÉGIONALES

DÉCEMBRE 2025

Période de collecte :

du lundi 22 décembre 2025 au mercredi 07 janvier 2026

Enquête mensuelle de conjoncture de la région Hauts-de-France

CONTEXTE NATIONAL	2
SITUATION RÉGIONALE	3
SYNTHÈSE DE L'INDUSTRIE	4
SYNTHÈSE DES SERVICES MARCHANDS	9
SYNTHÈSE DU SECTEUR BÂTIMENT – TRAVAUX PUBLICS	12
PUBLICATIONS DE LA BANQUE DE FRANCE	14
MENTIONS LÉGALES	15

## Contexte National

Selon les chefs d'entreprise interrogés dans notre enquête (environ 8 500 entreprises ou établissements entre le 22 décembre et le 7 janvier), l'activité économique poursuit sa progression en décembre, à un rythme légèrement inférieur à celui de novembre. La hausse est à nouveau soutenue dans l'industrie, portée par l'aéronautique et les secteurs liés à la défense, et plus modérée dans les services marchands, tandis que l'activité évolue peu dans le bâtiment.

En janvier, l'activité industrielle est attendue en ralentissement, lié à une pause de la production aéronautique, à une visibilité limitée sur les carnets de commandes et à un contexte d'incertitude élevée. À l'inverse, les entreprises de services marchands anticipent un renforcement de leur activité, sur un rythme plus proche de sa moyenne de la dernière décennie. Dans le bâtiment, l'activité est attendue globalement inchangée, avec toujours le second œuvre mieux orienté que le gros œuvre.

Notre indicateur mensuel d'incertitude se replie à nouveau dans les trois grands secteurs, mais reste à des niveaux élevés.

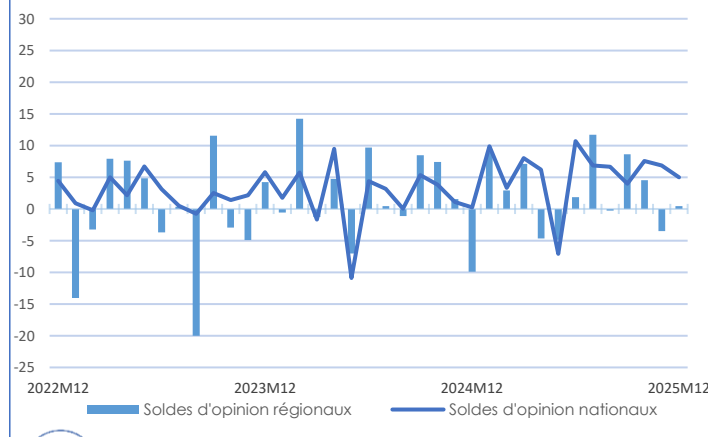
La situation de trésorerie est jugée à peu près équilibrée, mais cela masque des disparités sectorielles persistantes. Les difficultés d'approvisionnement dans l'industrie demeurent à un bas niveau, à l'exception de l'aéronautique et de secteurs dépendants de certains métaux critiques. Les prix de vente restent globalement stables dans l'industrie et orientés à la baisse dans le bâtiment, tandis que les hausses de prix dans les services demeurent modérées.

Les difficultés de recrutement se stabilisent, tout en subsistant dans certains métiers qualifiés et dans le bâtiment.

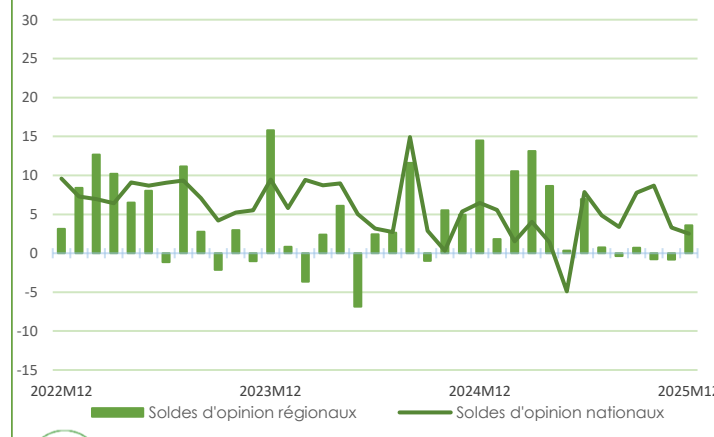
Sur la base des résultats de l'enquête, complétés par d'autres indicateurs, nous estimons que le PIB a progressé au quatrième trimestre d'au-moins 0,2%.

## Situation régionale

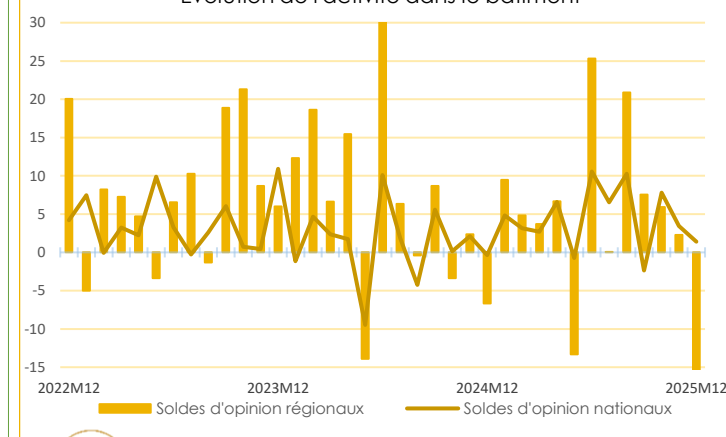
Évolution de l'activité dans l'industrie



Évolution de l'activité dans les services marchands



Évolution de l'activité dans le bâtiment



Source Banque de France

## Points Clefs

En décembre, l'activité économique régionale est restée assez morose.

Corrigée des variations saisonnières, la production industrielle est demeurée dans l'ensemble stable, après la baisse enregistrée le mois dernier. Ce maintien apparent de l'activité occulte néanmoins une nouvelle diminution importante dans les entreprises de fabrication des matériels de transport, des équipements électriques et électroniques et celles du bois/papier/imprimerie. À l'inverse, la production a augmenté dans les secteurs du textile/habillement/chaussure, du caoutchouc/plastique, ainsi que dans l'industrie chimique. Les entrées de commandes ont globalement un peu baissé, principalement du fait d'une demande étrangère en léger retrait. Dans ce contexte, les carnets de commandes continuent d'être jugés insuffisants. Pour janvier, les industriels anticipent une reprise de la production.

L'activité régionale dans les services marchands a légèrement progressé, tirée par une augmentation des prestations dans le domaine du transport/entreposage et des entreprises juridiques, de gestion et d'architecture/ingénierie. Les secteurs de l'hébergement/restauration, de l'intérim et de l'informatique ont en revanche vu leur activité reculer. Pour les semaines à venir, les chefs d'entreprise tablent sur une croissance des prestations et de la demande, à l'exception de l'hébergement/restauration prévu en baisse.

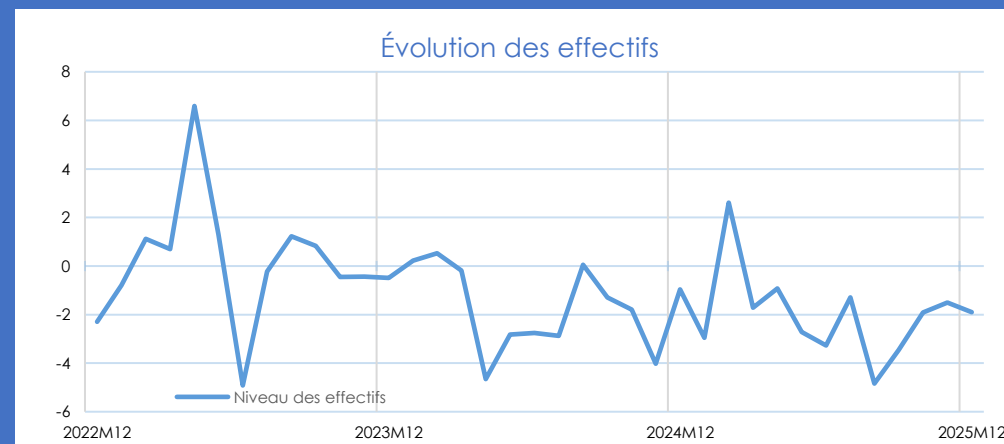
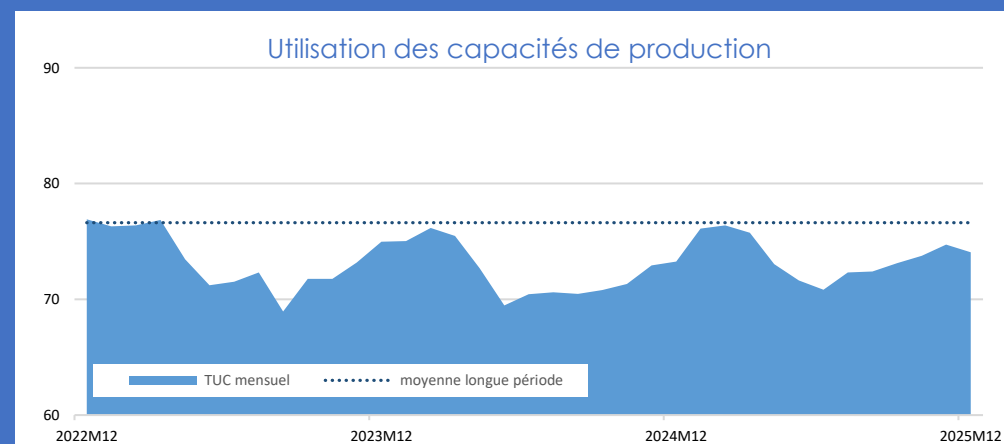
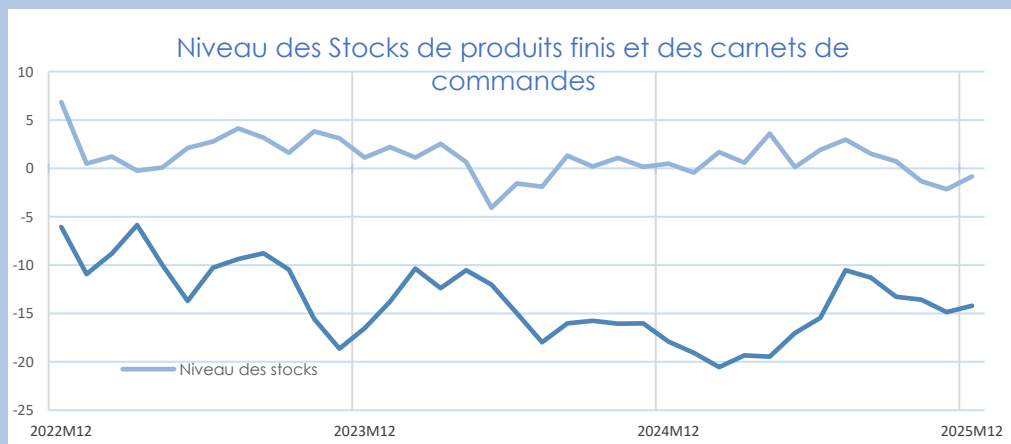
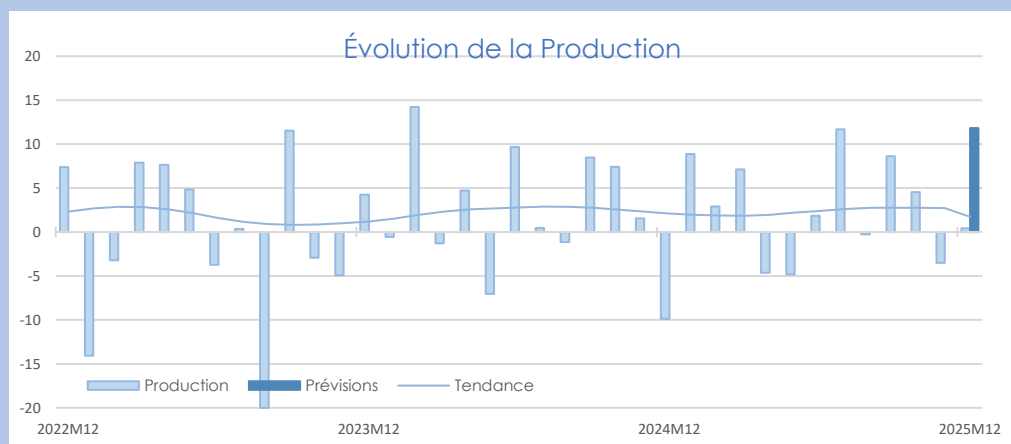
L'activité a diminué dans le bâtiment en décembre, principalement en raison d'une baisse des chantiers dans le second œuvre, et a progressé dans les travaux publics. Le niveau des carnets de commandes demeure néanmoins assez différent entre les corps de métier. Jugé assez satisfaisant dans le bâtiment, il apparaît nettement insuffisant dans les travaux publics. À court terme, les entrepreneurs du BTP prévoient une hausse d'activité.

La proportion d'entreprises qui se sont déclarées négativement impactées par les tensions commerciales internationales reste stable, à 4%, comme en novembre.



## Synthèse de l'Industrie

En décembre, corrigée des variations saisonnières, la production industrielle est restée globalement stable. Ce constat masque des évolutions très disparates selon les secteurs. La fabrication des matériels de transport, les secteurs des équipements électriques et électroniques, du bois/papier/imprimerie ont enregistré des baisses de production. L'activité a progressé principalement dans les entreprises du textile/habillement/chaussure, du caoutchouc/plastique, ainsi que dans l'industrie chimique. Les stocks de produits finis affichent désormais un niveau conforme aux besoins de la période. Les carnets de commandes demeurent assez dégarnis. En janvier, les industriels prévoient une hausse des volumes de production.



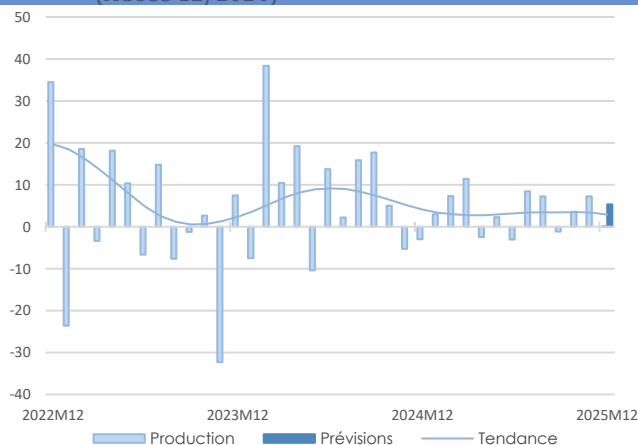
INDUSTRIE

INDUSTRIE

Source Banque de France – INDUSTRIE

21,1%

Part des effectifs dans ceux de l'industrie  
(ACOSS 12/2024)



## Agroalimentaire

Les effectifs ont progressé. Les prix des matières premières ont diminué, notamment le porc. La majorité des industriels ayant bénéficié de ces baisses ne les ont pas répercutées sur les prix de vente. Les trésoreries sont à peine à l'équilibre. Les stocks permettent de couvrir les besoins de la période. Les carnets de commandes restent dégarnis. Corrigée des variations saisonnières, la production devrait légèrement croître en janvier.

**Stabilité de la production et de la demande.**

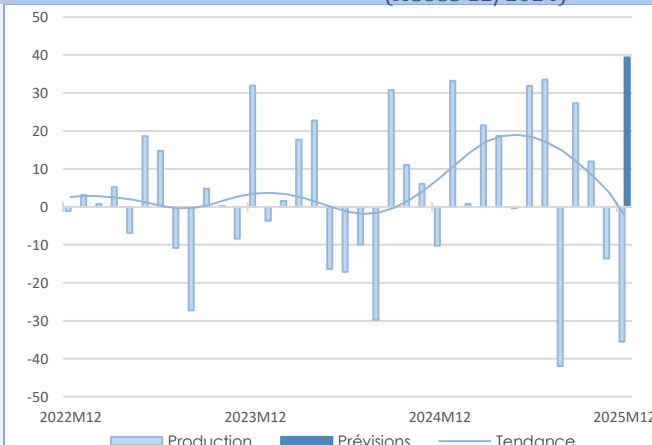
## Matériel de transport

La branche a préservé ses effectifs. Comme les prix des intrants, les prix de vente sont restés stables. Les industriels jugent leurs carnets de commandes tout juste corrects. Les stocks sont un peu courts au sortir des fermetures d'usines de fin d'année. Janvier s'annonce porteur d'activité avec la rentrée dans l'automobile et l'annonce de projets porteurs dans les autres filières. Les effectifs devraient être stables et les tarifs légèrement revalorisés.

**Repli de la production mais frémissement de la demande tirée par l'automobile.**

13,1%

Part des effectifs dans ceux de l'industrie  
(ACOSS 12/2024)



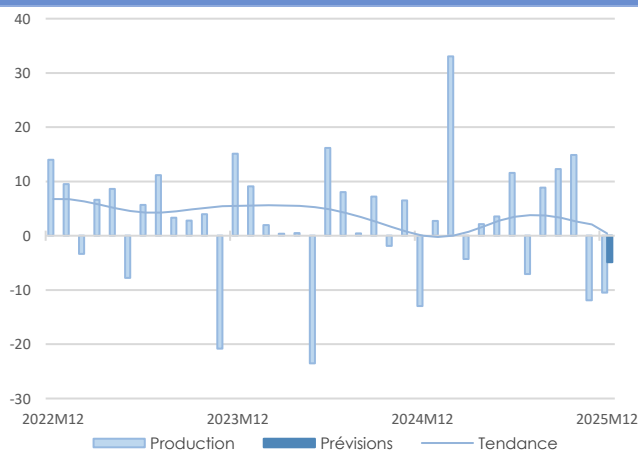
GRANDS  
SECTEURS

## Nouveau recul de la production et de la demande en décembre.

Les effectifs ont de nouveau diminué. Les prix des matières premières, comme ceux des produits finis, se sont stabilisés. Les trésoreries sont jugées convenables. Les niveaux des stocks de produits finis restent un peu faibles. Les carnets de commandes demeurent trop courts. Pour le mois de janvier, les chefs d'entreprise annoncent une légère baisse de la production, après correction des variations saisonnières. Des revalorisations tarifaires sont planifiées.

## Le redressement de l'activité se poursuit en cette fin d'année.

Les effectifs ont de nouveau été allégés. Les prix des matières premières, comme ceux des produits finis, n'ont pas varié de façon significative. Les situations de trésorerie restent difficiles. Malgré des carnets de commandes jugés trop légers et des niveaux de stocks adéquats, les industriels anticipent une progression des volumes de production pour janvier. Des hausses de prix sont envisagées.



10,5%

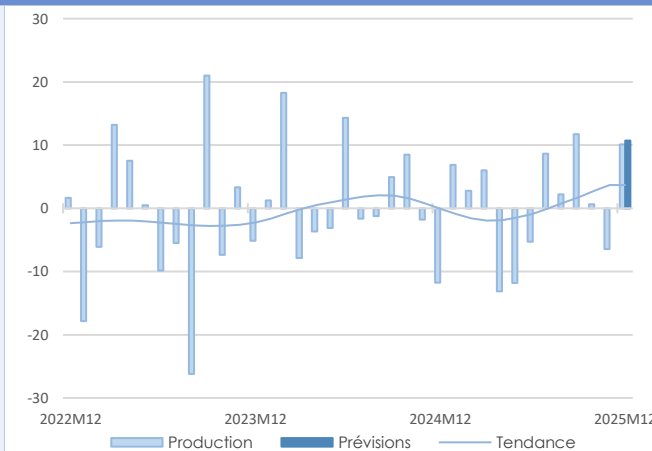
Part des effectifs dans ceux de l'industrie  
(ACOSS 12/2024)

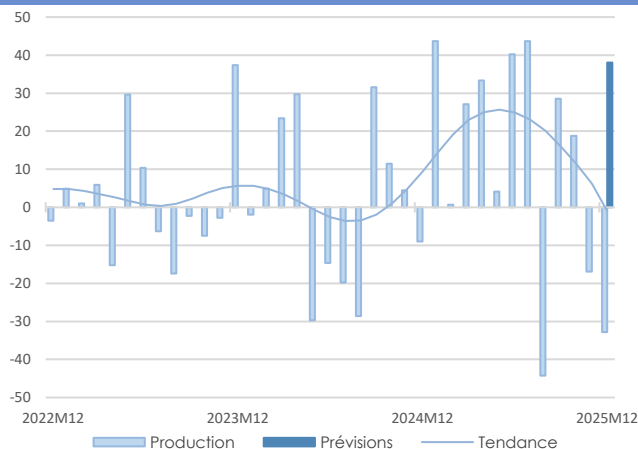
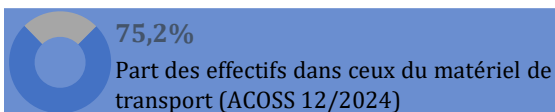
## Equipements électriques et électroniques

## Autres produits industriels

55,3%

Part des effectifs dans ceux de l'industrie  
(ACOSS 12/2024)





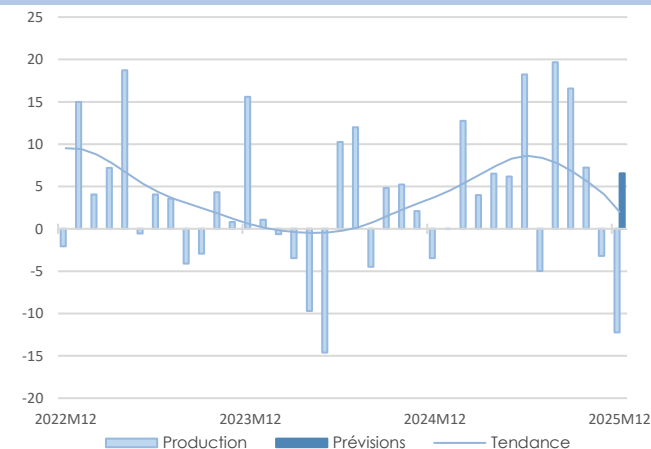
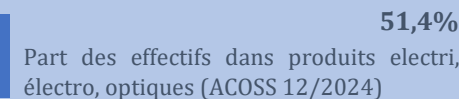
## Automobile

Les effectifs ont peu évolué. Les prix des intrants ont de nouveau un peu progressé ; les prix de vente sont restés stables. Les carnets de commandes sont un peu en dessous des attentes.

À la suite des fermetures de fin d'année, les stocks apparaissent étroits. Une reprise saisonnière d'activité est prévue pour janvier. Un allègement modéré des effectifs et quelques revalorisations tarifaires sont envisagés.

**Recul d'activité accentué par la transition thermique-électrique du secteur.**

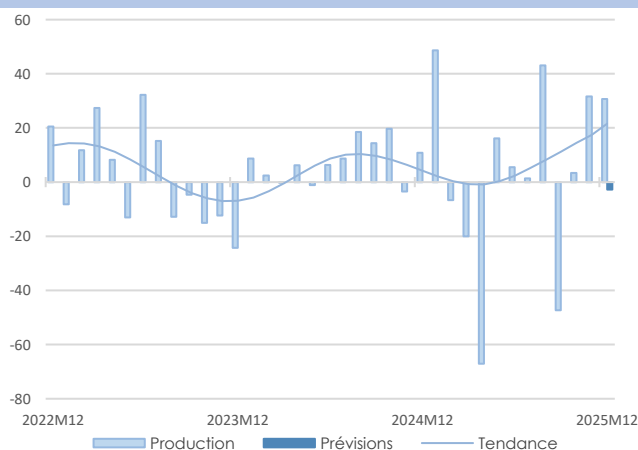
## Machines et équipements



La baisse des effectifs s'est poursuivie ce mois-ci. Les prix des matières premières, comme ceux des produits finis, sont restés inchangés. Les trésoreries demeurent jugées insuffisantes.

Les stocks de produits finis sont conformes aux besoins. Malgré des carnets de commandes jugés trop courts, les industriels anticipent une hausse de la production dans les semaines à venir. Des revalorisations tarifaires devraient intervenir.

**Repli marqué de l'activité en décembre.**

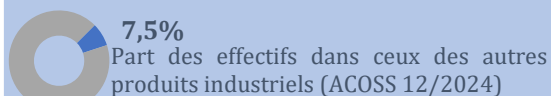
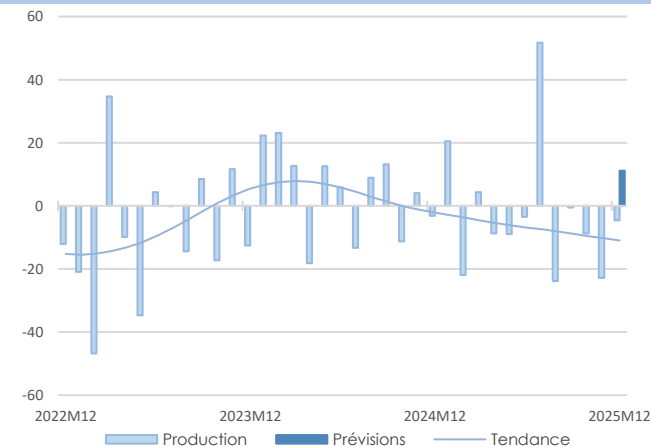


**Hausse de la production corrigée des variations saisonnières, soutenue par une demande globale dynamique.**

Les effectifs du secteur ont été renforcés. Une augmentation des prix des matières premières et des produits finis a été enregistrée. Les trésoreries demeurent déficitaires. Les stocks de produits finis continuent d'afficher un niveau inférieur au standard habituel. Les carnets de commandes sont jugés tout juste corrects. Pour janvier, les industriels tablent sur une légère baisse de production.

**Recul un peu moins marqué de la production en décembre.**

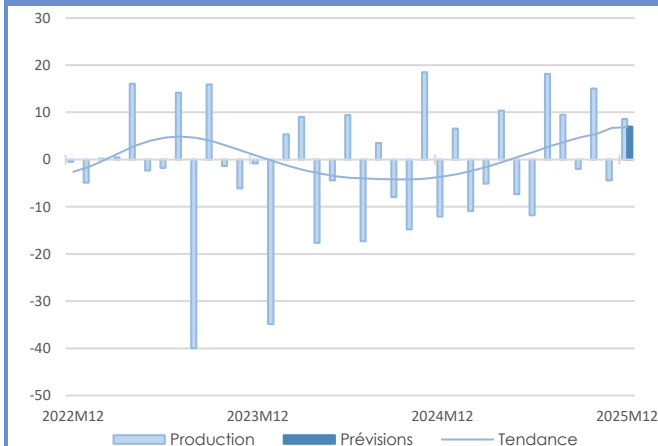
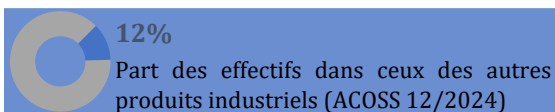
Les effectifs ont de nouveau un peu diminué. Les prix des matières premières et, dans une moindre proportion, ceux des produits finis, ont légèrement progressé. Les trésoreries sont juste à l'équilibre. Les stocks de produit finis affichent des niveaux désormais supérieurs à la normale. Les carnets de commandes demeurent insuffisants. Pour janvier, les industriels anticipent une reprise d'activité.



## Textile, habillement, cuir, chaussure

## Travail du bois, industrie du papier et imprimerie





## Industrie chimique

Le secteur a procédé à une nouvelle réduction de ses effectifs. Les prix des matières premières et des produits finis sont restés stables. Les trésoreries sont jugées satisfaisantes. Les carnets de commandes demeurent dégarnis et ce depuis deux ans. Les stocks de produits finis sont conformes aux besoins de la période. Une légère hausse d'activité est prévue en janvier, avec cependant une nouvelle baisse des effectifs. Les tarifs devraient peu varier.

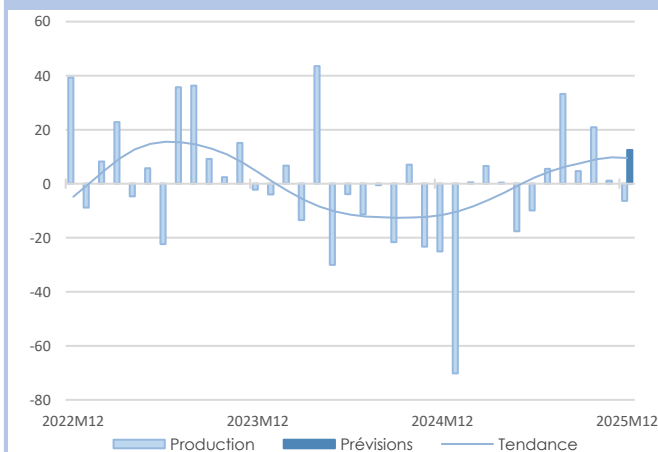
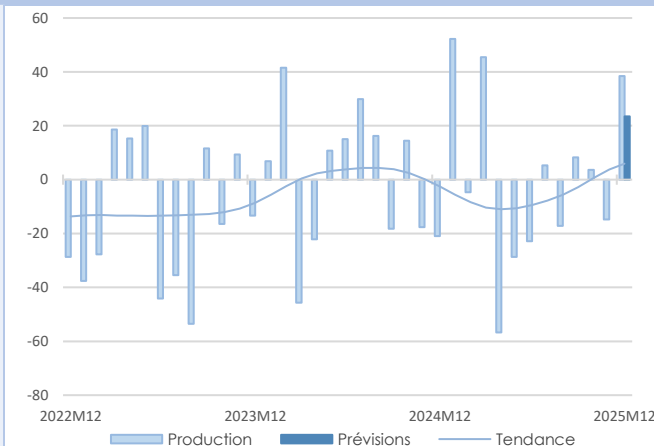
**Légère hausse de la production hors variations saisonnières, malgré une baisse de la demande.**

## Produits en caoutchouc, plastique et autres



Des renforts d'effectifs sont intervenus. Les prix des matières premières ont continué de baisser, mais les industriels ont maintenu leurs prix de vente. Des tensions persistent sur les trésoreries. Les stocks sont un peu courts. Malgré des carnets de commandes jugés trop faibles, les industriels prévoient une hausse des rythmes de production en janvier. Des recrutements devraient être planifiés.

**Hausse marquée de la production et des commandes.**

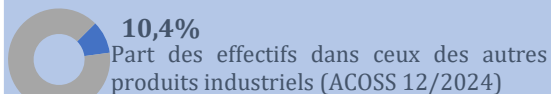
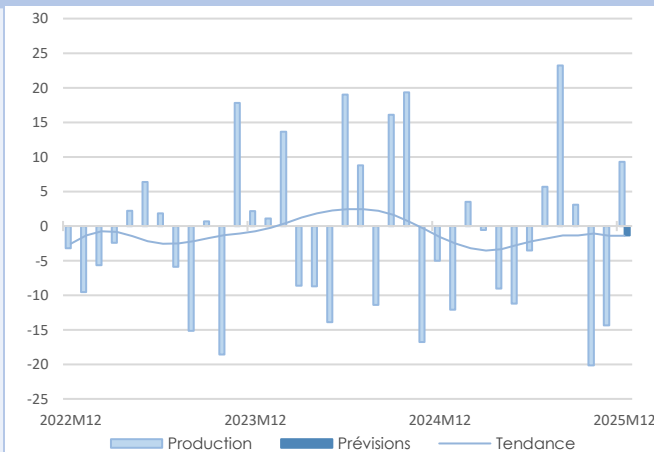


**Légère baisse de la production et des commandes en décembre.**

De nombreux recrutements ont été initiés. Les prix des matières premières ont diminué et ceux des produits finis sont restés stables. Les trésoreries sont jugées tout juste correctes. Les stocks de produits finis demeurent adaptés aux besoins. Les carnets de commandes restent très en deçà des attentes. Pour le mois de janvier, les industriels anticipent une hausse des rythmes de production. Des augmentations tarifaires devraient être appliquées.

**Reprise de l'activité après prise en compte des variations saisonnières.**

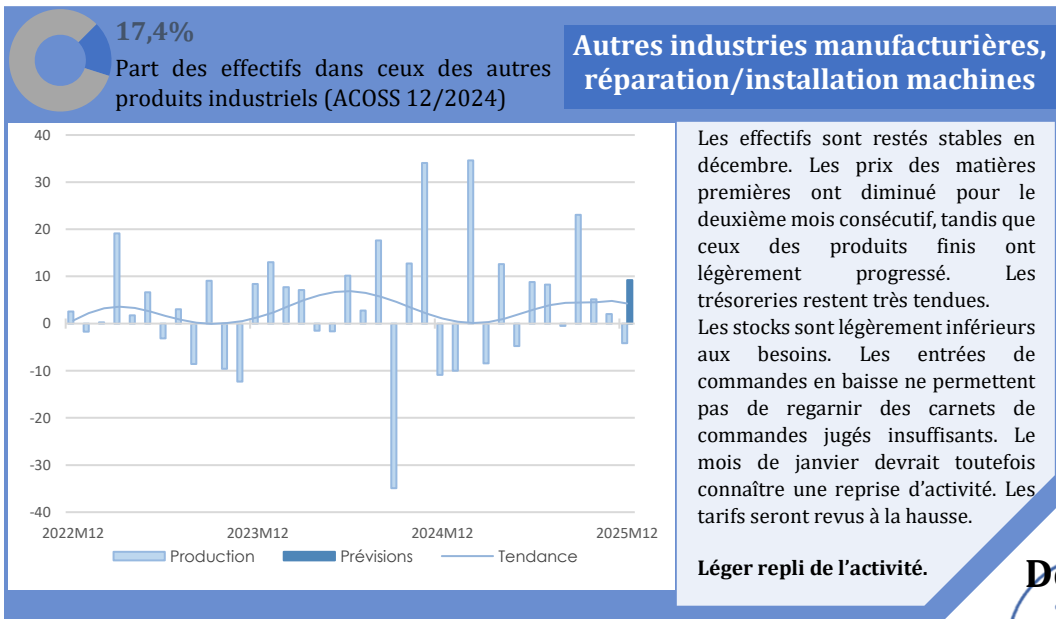
Les effectifs n'ont pas varié en décembre. Les prix des matières premières et ceux des produits finis sont restés stables. Les trésoreries restent insuffisantes. Les stocks de produits finis continuent d'afficher des niveaux relativement conformes aux besoins. Les carnets de commandes restent jugés dégarnis. Pour janvier, les chefs d'entreprise prévoient une stabilité de la production.



## Métallurgie

## Produits métalliques





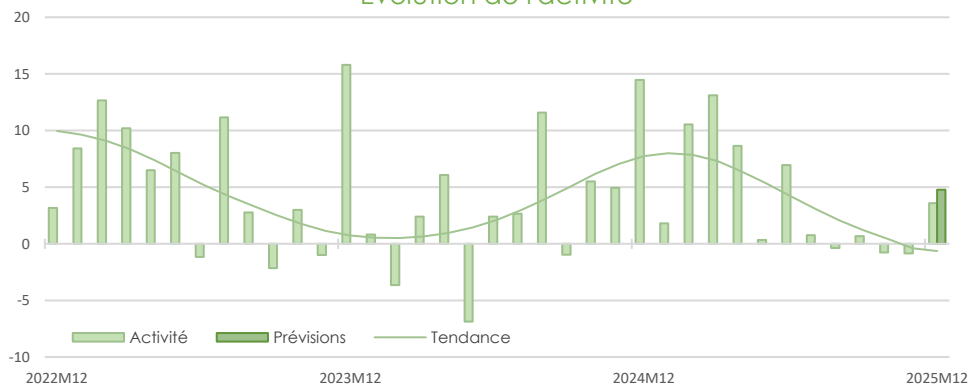




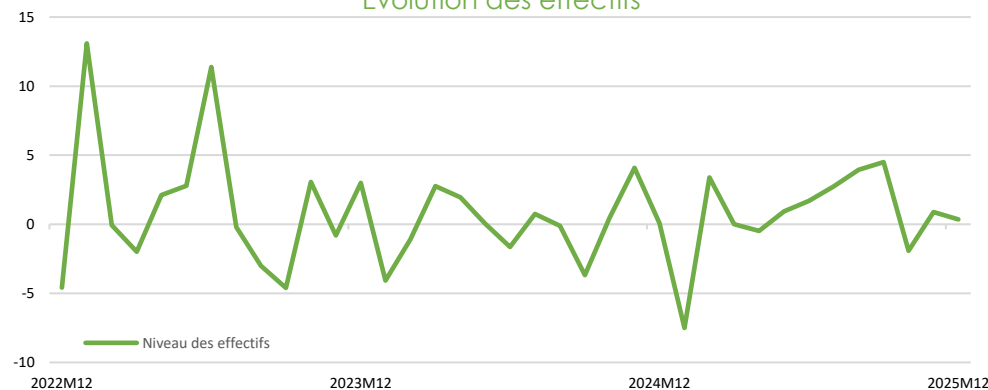
## Synthèse des services marchands

En décembre, l'activité régionale dans les services marchands a légèrement augmenté. La demande s'est néanmoins inscrite en recul. Cette croissance de l'activité globale a été principalement tirée par la hausse des prestations dans le secteur du transport/entrepôt et, dans une moindre mesure, dans celui des entreprises juridiques, de gestion, d'architecture/ingénierie. L'hébergement/restauration, le travail intérimaire et les entreprises de l'informatique ont enregistré des baisses d'activité. À court terme, les chefs d'entreprise restent confiants et anticipent une reprise des prestations et de la demande dans tous les secteurs, à l'exception de l'hébergement/restauration où l'activité devrait encore diminuer.

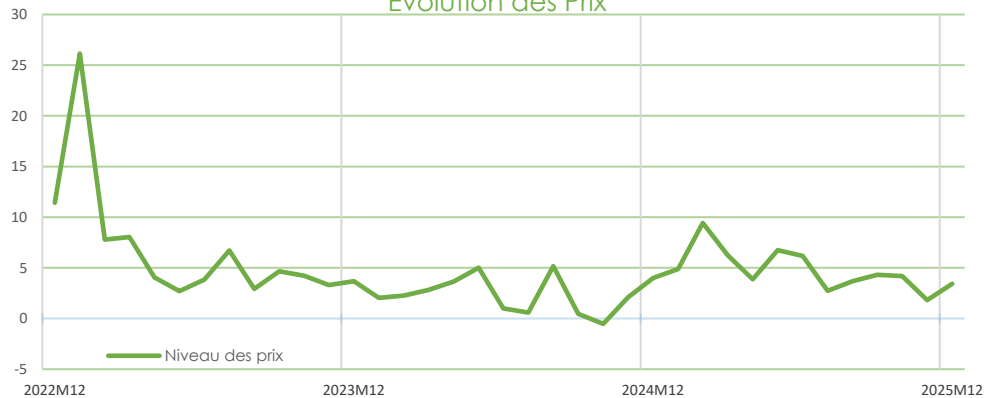
Évolution de l'activité



Évolution des effectifs



Évolution des Prix



Niveau de la trésorerie



SERVICES MARCHANDS

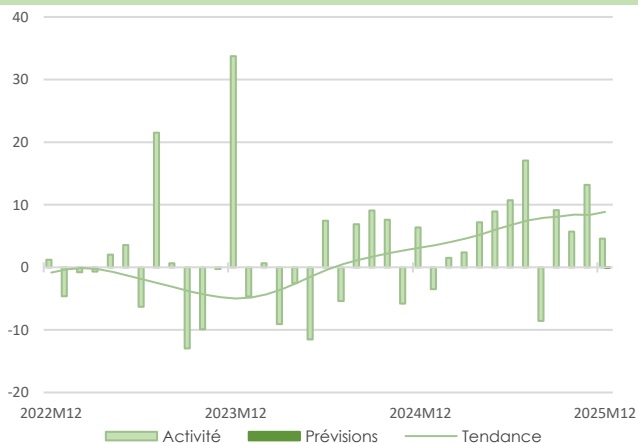
SERVICES MARCHANDS

Source Banque de France – SERVICES

26,1%

Part des effectifs dans ceux des services marchands (ACOSS 12/2024)

## Transports et entreposage



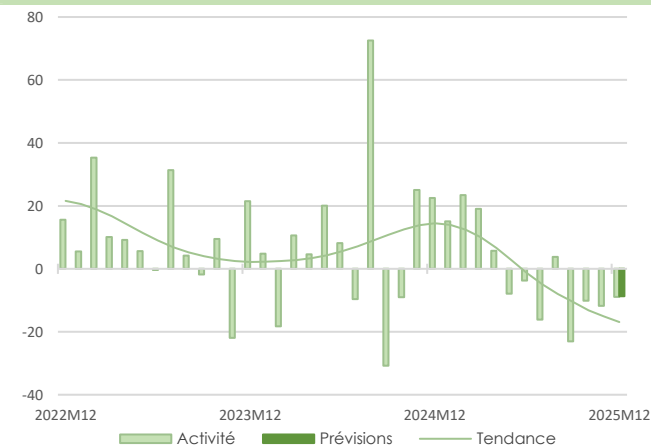
Des renforts d'effectifs sont intervenus. Les prix des prestations ont pu être augmentés. Les trésoreries sont à l'équilibre. Pour le mois de janvier, les chefs d'entreprise envisagent un niveau d'activité égal. Des recrutements supplémentaires sont souhaités.

**Augmentation de l'activité en cette fin d'année 2025.**

## Hébergement et restauration

22,7%

Part des effectifs dans ceux des services marchands (ACOSS 12/2024)

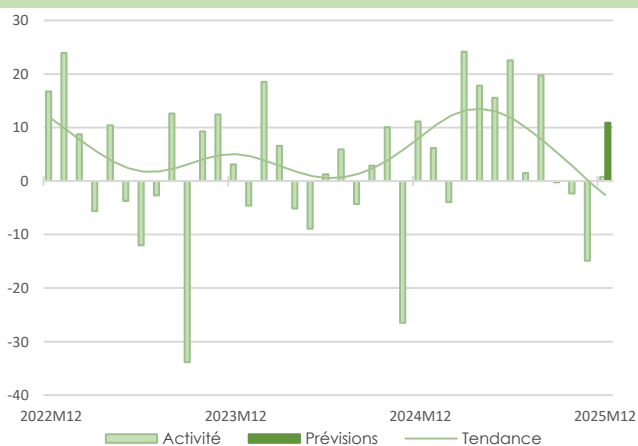


Les effectifs du secteur ont de nouveau été étoffés, principalement dans la restauration. Les hausses de prix intervenues n'ont pas permis d'équilibrer les trésoreries, toujours jugées déficitaires. En ce début d'année, les chefs d'entreprise restent pessimistes sur les niveaux d'activité, surtout en restauration. Des allègements d'effectifs pourraient être décidés.

**Activité globalement en recul au mois de décembre, malgré le dynamisme de l'hébergement.**



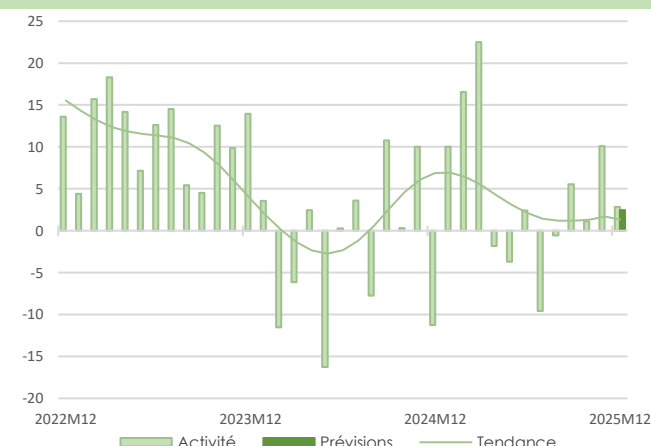
**Stabilité de l'activité et de la demande en décembre.**



Les effectifs de la branche ont diminué ; un quart des entreprises interrogées signalent des difficultés de recrutement. Des baisses tarifaires ont été initiées. Les trésoreries restent en deçà du niveau attendu. Les professionnels prévoient un début d'année assez dynamique, dans le sillage d'une demande mieux orientée. Ils réitèrent leur souhait de recruter du personnel supplémentaire. Les tarifs devraient peu varier.

**Très légère progression de l'activité, après correction des évolutions saisonnières.**

Quelques recrutements ont été initiés. Les prix des prestations sont restés stables. Les trésoreries se sont dégradées et sont désormais jugées en dessous des attentes. Pour les prochaines semaines, les chefs d'entreprise prévoient un redémarrage timide de l'activité et de la demande. Les prix ne devraient pas évoluer. De nouvelles embauches devraient intervenir.



**Activités juridiques, comptables, de gestion, d'architecture, d'ingénierie**

10,1%

Part des effectifs dans ceux des services marchands (ACOSS 12/2024)

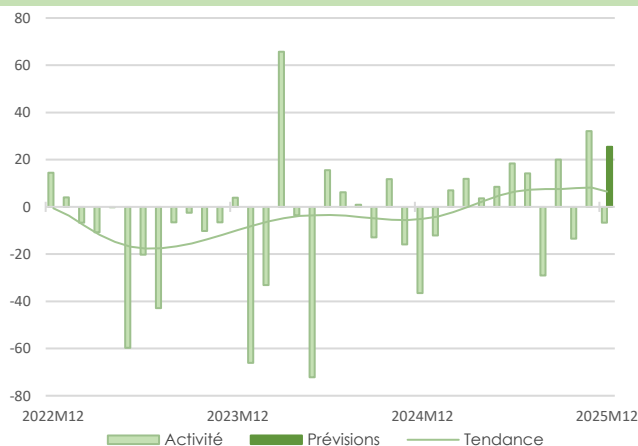
**Information et communication**

33%

Part des effectifs dans ceux des services marchands (ACOSS 12/2024)

**1,7%**  
Part des effectifs dans ceux des services  
marchands (ACOSS 12/2024)

## Activités des agences de travail temporaire



Le volume de prestations réalisé pour le secteur client de la logistique a été inhabituellement peu important pour un mois de décembre. Les effectifs des agences ont peu varié.

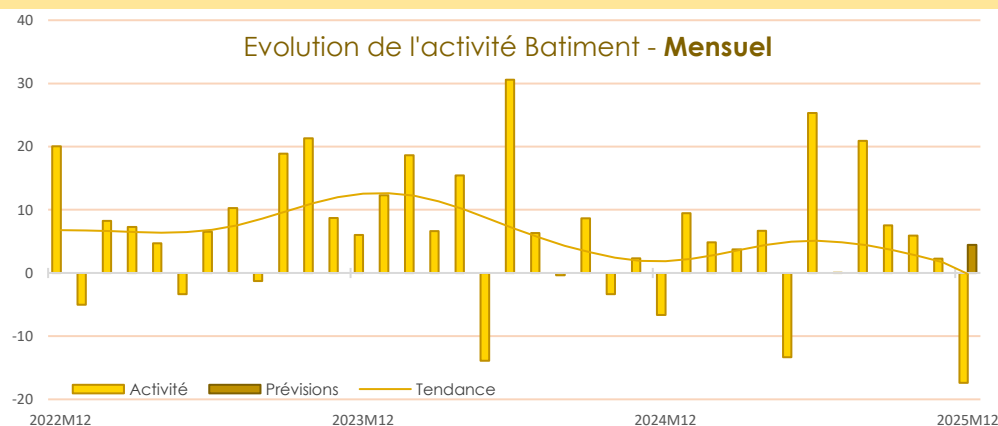
Dans un contexte concurrentiel, les prix ont certes régressé mais moins fortement qu'en novembre. Les trésoreries demeurent satisfaisantes. Pour janvier, la branche prévoit une reprise de l'activité et de la demande. De légères baisses de prix sont prévues. Un allègement des effectifs est attendu.

**Légère baisse de l'activité  
et de la demande en  
décembre.**





## Synthèse du secteur Bâtiment – Travaux Publics



L'activité du bâtiment s'est inscrite en recul en décembre, essentiellement dans le second œuvre.

Les situations des carnets de commandes apparaissent de nouveau contrastées entre les deux corps de métier : jugés trop courts dans le gros œuvre, les carnets sont, au contraire, considérés comme bien garnis dans le second œuvre.

Les effectifs se sont quelque peu étoffés, surtout dans le gros œuvre.

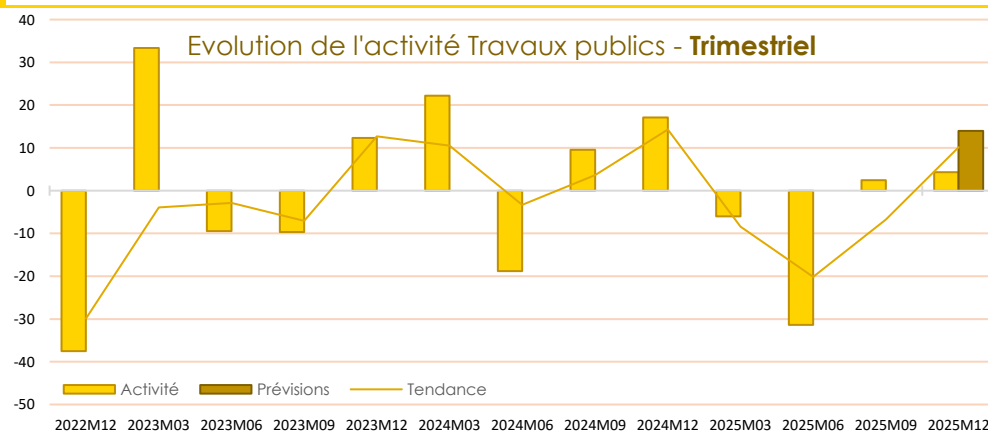
Pour les semaines à venir, les chefs d'entreprise prévoient une légère reprise des mises en chantier. Ils se montrent néanmoins prudents vis-à-vis des aléas météorologiques et du climat d'incertitude ressenti dans le secteur.

### Travaux Publics – quatrième trimestre 2025 :

Hors variations saisonnières, les mises en chantier ont modérément augmenté dans les travaux publics au quatrième trimestre 2025.

Des baisses tarifaires ont été concédées. Les effectifs ont été légèrement renforcés. Les carnets de commandes restent dégarnis.

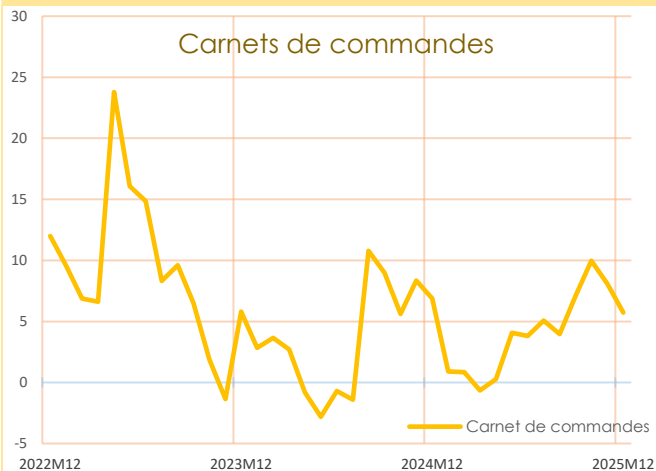
Les dirigeants anticipent une nouvelle progression des niveaux d'activité début 2026, hors évolutions saisonnières. Les prix des devis devraient se stabiliser. Les effectifs pourraient s'éroder légèrement.



Source Banque de France – CONSTRUCTION

## Bâtiment

### Carnets de commandes

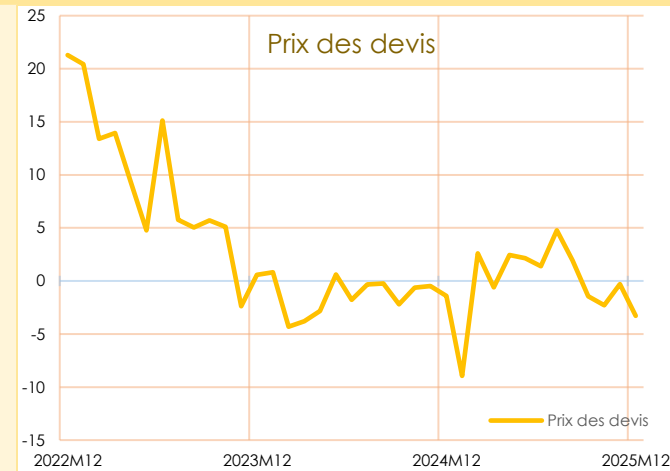


Les carnets de commandes du gros œuvre restent insuffisants selon les dirigeants. À l'inverse, dans le second œuvre, les carnets demeurent consistants.

**Disparités des niveaux des carnets de commandes entre les deux filières.**

## Bâtiment

### Prix des devis



Les prix des devis ont été revus à la baisse dans le gros œuvre et n'ont pas varié dans le second œuvre. Pour les semaines à venir, les entreprises du second œuvre pourraient faire quelques concessions tarifaires. Les prix ne devraient pas évoluer de façon significative dans le gros œuvre.

**Légère baisse du prix moyen des devis dans le bâtiment.**

## Construction

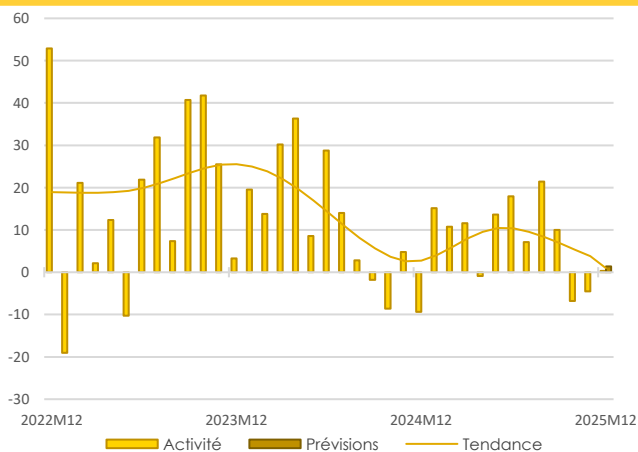


**Stabilité de l'activité, corrigée des fluctuations saisonnières, dans le gros œuvre.**

Pour un troisième mois consécutif, des renforts d'effectifs sont intervenus. Hors variations saisonnières, l'activité devrait rester stable en janvier. Les entreprises pourraient procéder à quelques embauches supplémentaires.

**Diminution des mises en chantier dans le second œuvre.**

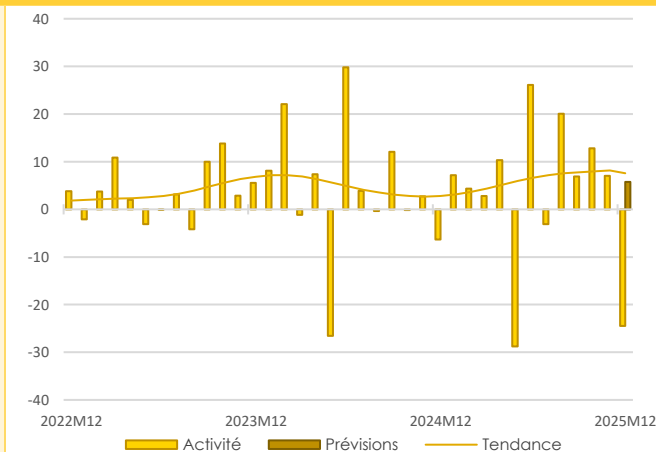
Les effectifs se sont stabilisés, après les recrutements réalisés au cours des deux mois précédents. L'activité devrait repartir à la hausse en janvier. Les entrepreneurs font néanmoins état d'un climat de forte incertitude. Les effectifs devraient demeurer stables.



22%

Part des effectifs dans ceux du BTP (ACOSS 12/2024)

**Activité - Gros œuvre**








**Activité - Second œuvre**

58,2%  
Part des effectifs dans ceux du BTP (ACOSS 12/2024)



## Publications de la Banque de France

Catégorie	Titre
 Crédit	<a href="#">Crédits aux particuliers</a> <a href="#">Accès des entreprises au crédit</a> <a href="#">Financement des SNF</a>
 Epargne	<a href="#">Taux de rémunération des dépôts bancaires</a> <a href="#">Performance des OPC - France</a> <a href="#">Épargne des ménages</a>
 Chiffres clés France et étranger	<a href="#">Défaillances d'entreprises</a>
 Conjoncture	<a href="#">Conjoncture Industrie, services et bâtiment</a> <a href="#">Enquête mensuelle de conjoncture</a> <a href="#">Enquête sur le commerce de détail</a>
 Balance des paiements	<a href="#">Balance des paiements de la France</a>



Mentions légales

Banque de France Service des Affaires Régionales		
75 rue royale - CS 30587 - 59023 LILLE		
 <b>34.14</b>		conjoncture-hauts-de-france@banque-france.fr
Rédacteur en chef		
Théo NAPHLE, Adjoint à la Responsable du Service Études et Banques		
Directeur de la publication		
Stéphane MARTINAT, Directeur Régional		
Ont contribué à la rédaction		
Valérie CHOUARD	Christian TAQUET	Eulalie DUCHENNE
Pierre RAMON	Sophie VANHEMS	

**Nous remercions l'ensemble des entreprises interrogées,  
ainsi que nos interlocuteurs privilégiés.**

## Méthodologie

Enquête réalisée auprès des entreprises et établissements de la région Hauts-de-France sur l'évolution de la conjoncture économique dans les secteurs de l'industrie, des services marchands, du bâtiment et des travaux publics.

### Solde d'opinion :

- Les notations chiffrées, pondérées en fonction des effectifs de chaque entreprise au sein de sa branche, puis par les poids des effectifs respectifs des branches professionnelles au niveau des agrégats, permettent de calculer des valeurs synthétiques moyennes. Celles-ci donnent une mesure de la différence entre la proportion d'entreprises estimant qu'il y a eu progression ou amélioration et celles qui pensent qu'il y a eu fléchissement ou détérioration. Cette différence s'exprime par un nombre positif ou négatif appelé "solde d'opinions".
- Le solde reflète au niveau agrégé les réponses données par les chefs d'entreprise suivant une échelle de notation à sept graduations (trois degrés d'opinion autour de la normale). Sa valeur est comprise entre - 200 et + 200.

Les séries sont révisées mensuellement et prennent en compte les données brutes corrigées des variations saisonnières et des jours ouvrables.

La tendance est une moyenne statistique calculée sur plusieurs mois glissants.

Les effectifs ACOSS sont les effectifs recensés par l'URSSAF et correspondent « au nombre de salariés inscrits au dernier jour de la période » renseigné dans la Déclaration Sociale Nominative (DSN) hormis certains salariés comme les intérimaires, les apprentis, les stagiaires...