

TENDANCES RÉGIONALES

DÉCEMBRE 2025

Période de collecte :

du lundi 22 décembre 2025 au mercredi 7 janvier 2026

La Banque de France exprime ses plus vifs remerciements aux entreprises et établissements de la région Bretagne qui participent à cette enquête mensuelle sur l'évolution de la conjoncture économique dans les secteurs de l'industrie, des services marchands, du bâtiment et des travaux publics.

CONTEXTE NATIONAL	2
SITUATION RÉGIONALE	3
SYNTHÈSE DE L'INDUSTRIE	4
SYNTHÈSE DES SERVICES MARCHANDS	7
SYNTHÈSE DU SECTEUR BÂTIMENT – TRAVAUX PUBLICS	9
PUBLICATIONS DE LA BANQUE DE FRANCE	11
MENTIONS LÉGALES	12

Contexte National

Selon les chefs d'entreprise interrogés dans notre enquête (environ 8 500 entreprises ou établissements entre le 22 décembre et le 7 janvier), l'activité économique poursuit sa progression en décembre, à un rythme légèrement inférieur à celui de novembre. La hausse est à nouveau soutenue dans l'industrie, portée par l'aéronautique et les secteurs liés à la défense, et plus modérée dans les services marchands, tandis que l'activité évolue peu dans le bâtiment.

En janvier, l'activité industrielle est attendue en ralentissement, lié à une pause de la production aéronautique, à une visibilité limitée sur les carnets de commandes et à un contexte d'incertitude élevée. À l'inverse, les entreprises de services marchands anticipent un renforcement de leur activité, sur un rythme plus proche de sa moyenne de la dernière décennie. Dans le bâtiment, l'activité est attendue globalement inchangée, avec toujours le second œuvre mieux orienté que le gros œuvre.

Notre indicateur mensuel d'incertitude se replie à nouveau dans les trois grands secteurs, mais reste à des niveaux élevés.

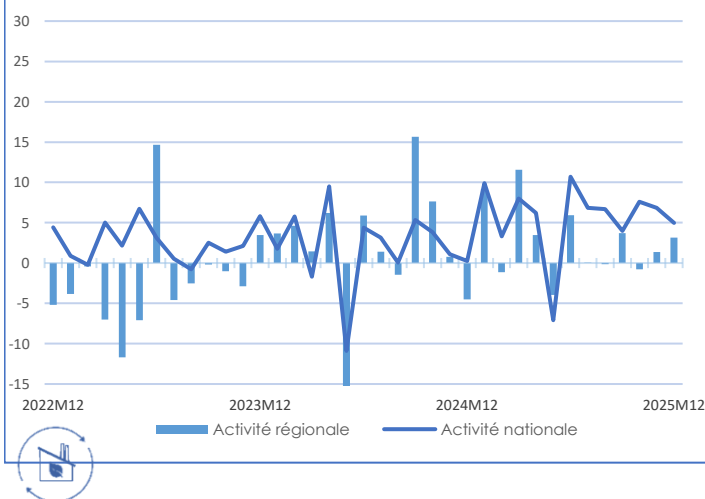
La situation de trésorerie est jugée à peu près équilibrée, mais cela masque des disparités sectorielles persistantes. Les difficultés d'approvisionnement dans l'industrie demeurent à un bas niveau, à l'exception de l'aéronautique et de secteurs dépendants de certains métaux critiques. Les prix de vente restent globalement stables dans l'industrie et orientés à la baisse dans le bâtiment, tandis que les hausses de prix dans les services demeurent modérées.

Les difficultés de recrutement se stabilisent, tout en subsistant dans certains métiers qualifiés et dans le bâtiment.

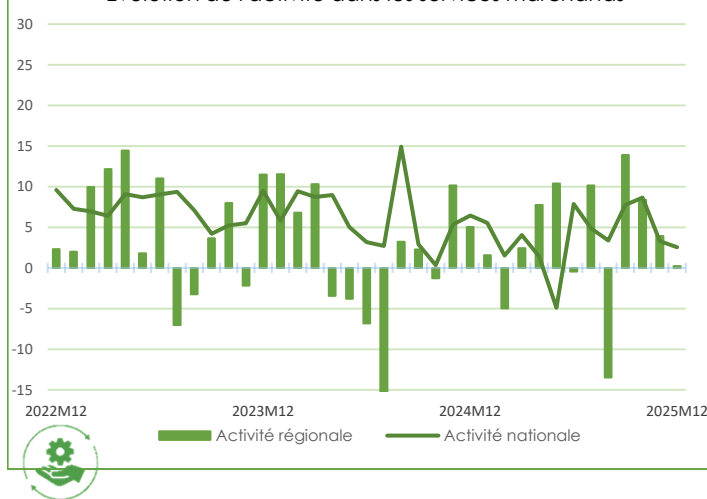
Sur la base des résultats de l'enquête, complétés par d'autres indicateurs, nous estimons que le PIB a progressé au quatrième trimestre d'au-moins 0,2%.

Situation régionale

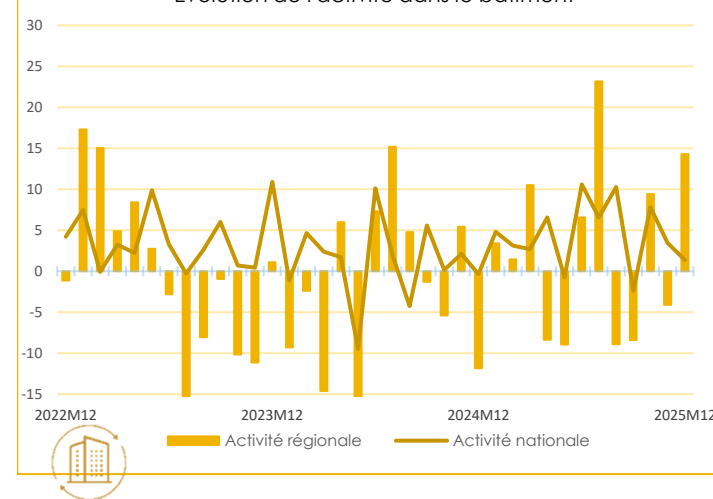
Évolution de l'activité dans l'industrie



Évolution de l'activité dans les services marchands



Évolution de l'activité dans le bâtiment



Source Banque de France

Points Clefs

L'activité industrielle régionale est restée résiliente, avec des cadences de production encore légèrement inférieures au niveau national. Les carnets de commandes demeurent en deçà des standards habituels, tandis que les stocks de produits finis se situent au niveau attendu. Après une dynamique favorable sur l'année, les effectifs ont légèrement diminué. Les trésoreries demeurent légèrement insuffisantes. En janvier, la production devrait progresser à nouveau, sans renforcement des effectifs.

Dans les services marchands, le volume global des prestations s'est stabilisé et les effectifs sont restés inchangés. En revanche, les prix des prestations ont légèrement augmenté. Les entreprises interrogées signalent des trésoreries inférieures aux attentes. Peu d'évolutions sont prévues en janvier, hormis une nouvelle hausse des prix dans l'ensemble des branches.

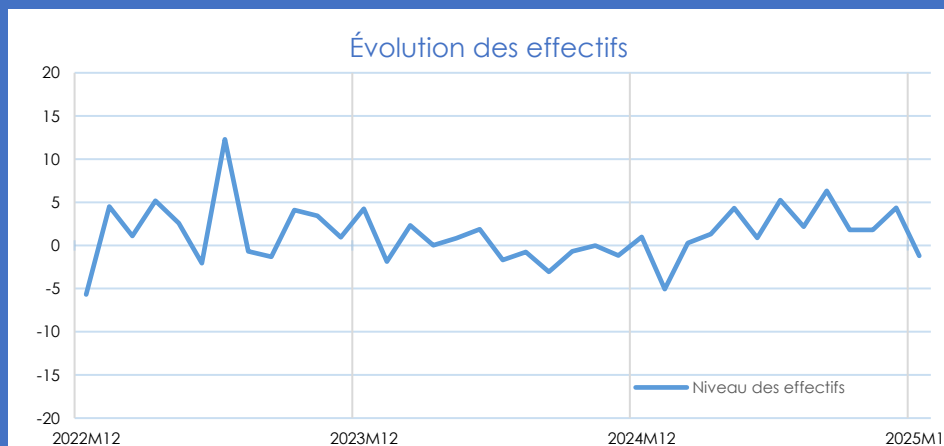
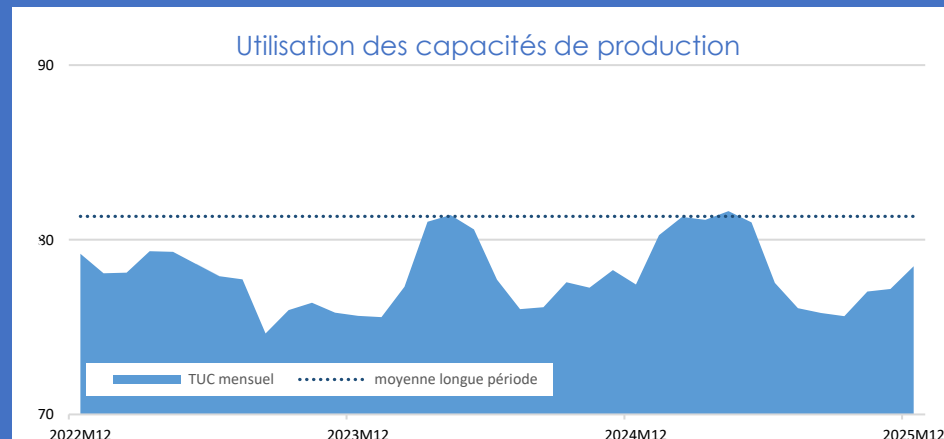
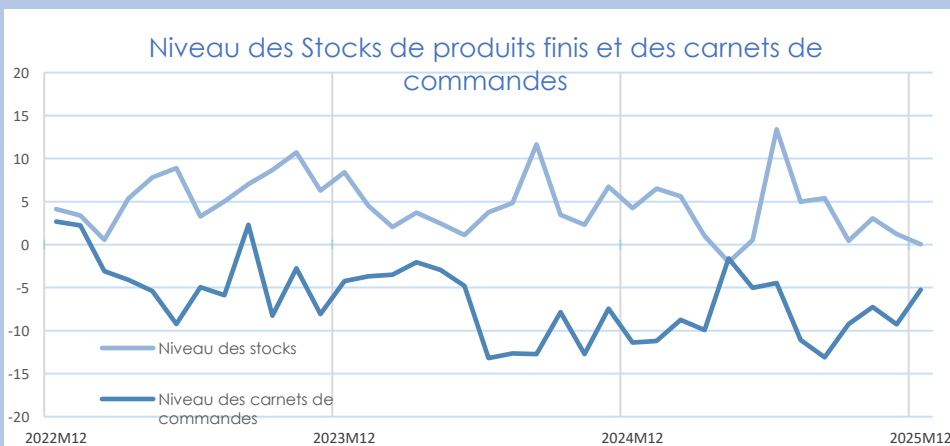
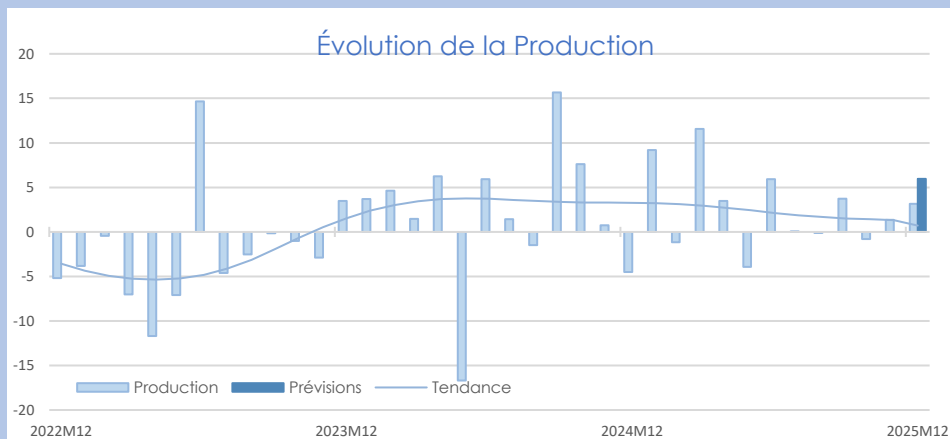
Dans le bâtiment, l'activité bretonne retrouve une dynamique favorable dans le second œuvre, tandis qu'elle ralentit à nouveau dans le gros œuvre. Les prix des devis et les effectifs ont également connu des évolutions très contrastées selon la branche. Les prévisions pour le bâtiment sont optimistes en ce début d'année : l'activité devrait poursuivre sa progression, les prix pourraient être relevés et les effectifs légèrement renforcés.

L'activité des travaux publics a fortement progressé au dernier trimestre 2025, après le repli du trimestre précédent. Cette progression s'est toutefois accompagnée d'un niveau de prix dégradé et sans renfort des équipes. L'activité devrait continuer de progresser au premier trimestre 2026.



Synthèse de l'Industrie

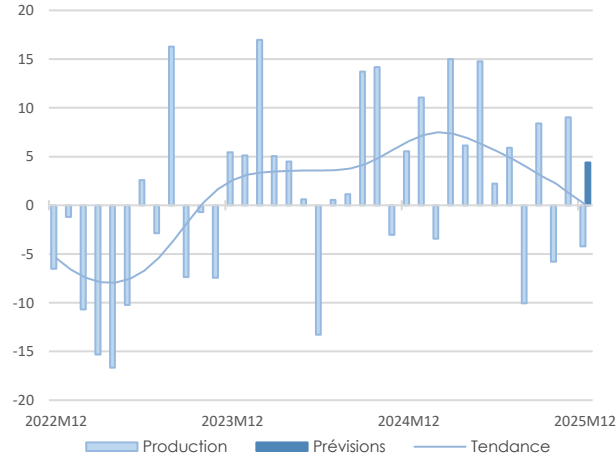
L'activité industrielle bretonne a poursuivi sa progression, principalement portée par la dynamique de la filière des matériels de transport et, dans une moindre mesure, par les autres produits industriels. Dans l'ensemble des secteurs, les carnets de commandes restent fragiles, à l'exception des équipements électriques et électroniques où ils apparaissent bien garnis. Les prix des matières premières et des produits finis ont globalement peu évolué. En janvier, les perspectives demeurent bien orientées dans l'ensemble des secteurs, mais les industriels n'envisagent pas de renforcer leurs effectifs.



Source Banque de France – INDUSTRIE

40,8%

Part des effectifs dans ceux de l'industrie
(ACOSS 12/2024)



Agroalimentaire

Après un bon mois de novembre, l'activité s'est repliée dans l'industrie agroalimentaire.

Les commandes se sont légèrement contractées, malgré une demande plus forte pour les produits festifs. Les effectifs sont restés stables. La baisse significative du coût des matières premières a été partiellement répercutée sur les prix des produits finis.

En janvier, l'activité devrait repartir, tandis qu'une contraction des effectifs et une nouvelle baisse des prix sont anticipées.

Matériel de transport

En décembre, la filière des matériels de transport a enregistré une croissance soutenue de son activité, malgré les fermetures pour congés.

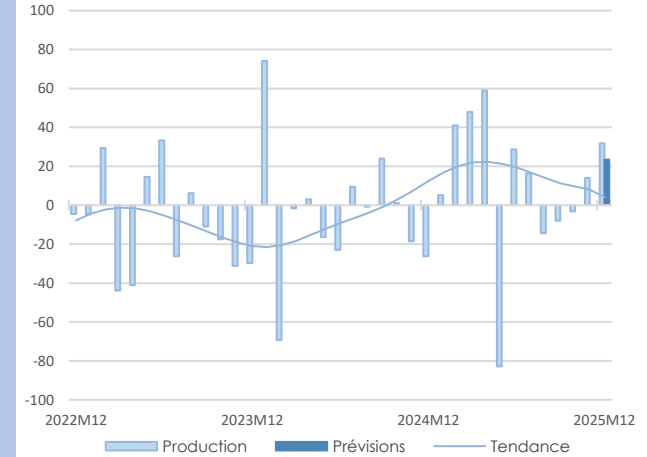
Les commandes intérieures ont fortement progressé, ramenant les carnets de commandes à un niveau satisfaisant.

La trésorerie s'est améliorée, les prix sont restés très contenus et les effectifs ont été renforcés.

En janvier, l'activité se maintiendrait sur une trajectoire haussière, avec des prix en baisse.

6,7%

Part des effectifs dans ceux de l'industrie
(ACOSS 12/2024)



GRANDS
SECTEURS

En décembre, l'activité est restée très stable dans les équipements électriques et électroniques.

Les résultats varient selon les entreprises, tandis que l'incertitude politique pèse sur certains investissements.

Les carnets de commandes restent bien remplis, soutenus par la progression de la demande intérieure. Les effectifs ont été renforcés.

En janvier, la production devrait rebondir, sans variation des prix ni des effectifs.

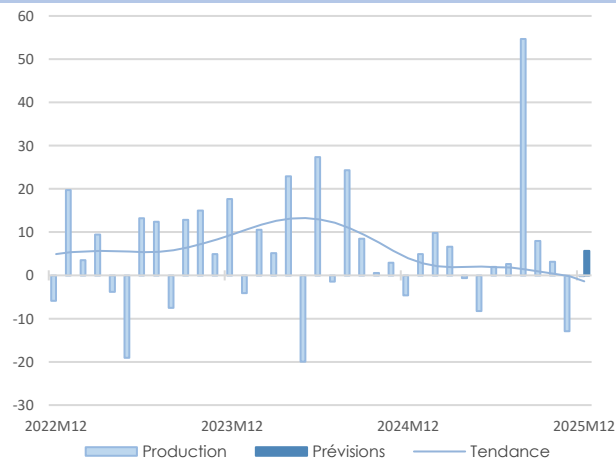
En décembre, l'activité a rebondi dans les autres produits industriels, portée par une demande en hausse malgré les congés.

Les carnets de commandes restent insuffisamment garnis. Les prix ont été relevés, tandis qu'une légère contraction des effectifs a été observée.

En janvier, la production devrait s'accélérer, accompagnée d'une légère hausse des prix et d'une reprise des recrutements.

13,3%

Part des effectifs dans ceux de l'industrie
(ACOSS 12/2024)

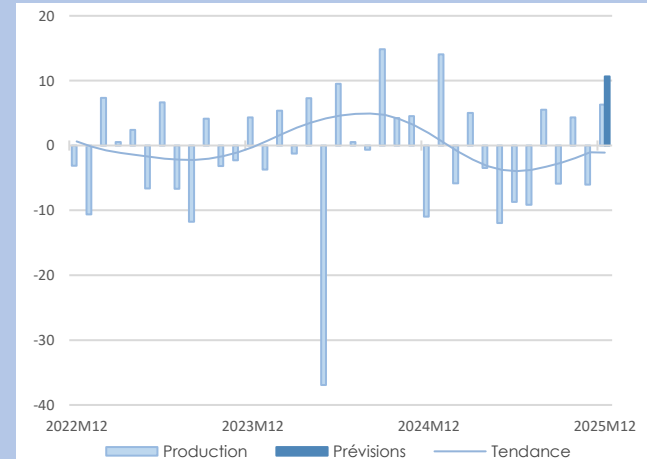


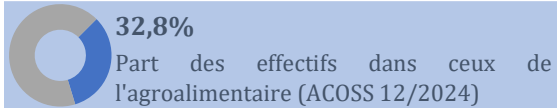
Équipements électriques et électroniques

Autres produits industriels

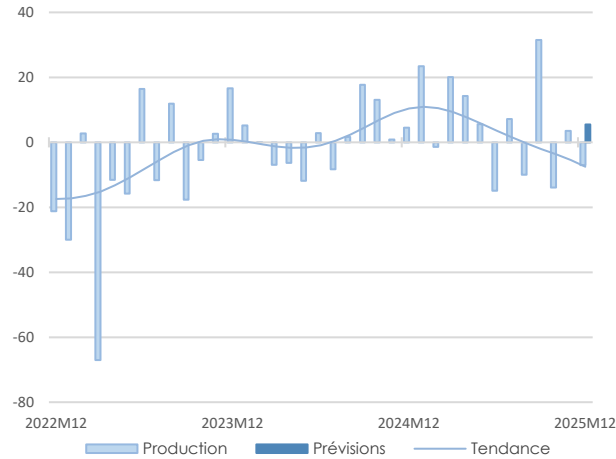
39,2%

Part des effectifs dans ceux de l'industrie
(ACOSS 12/2024)





Transformation et préparation à base de viande



En décembre, l'activité s'est légèrement contractée dans la transformation et la préparation à base de viande.

Les commandes étrangères se sont effondrées, tandis que la demande intérieure est restée fragile.

Le coût des matières premières a fortement diminué, notamment le cours du porc, en raison des exportations espagnoles dans un contexte de peste porcine. Les prix des produits finis ont été ajustés à la baisse.

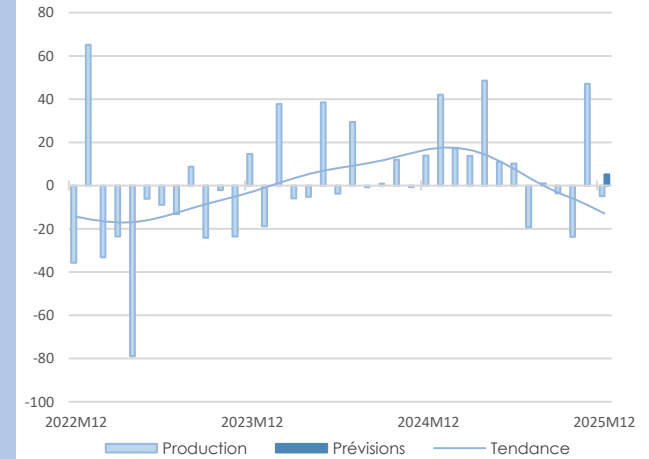
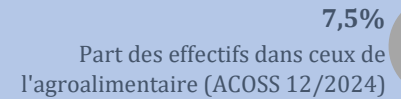
En janvier, l'activité devrait repartir, accompagnée d'une nouvelle baisse des prix.

Produits laitiers

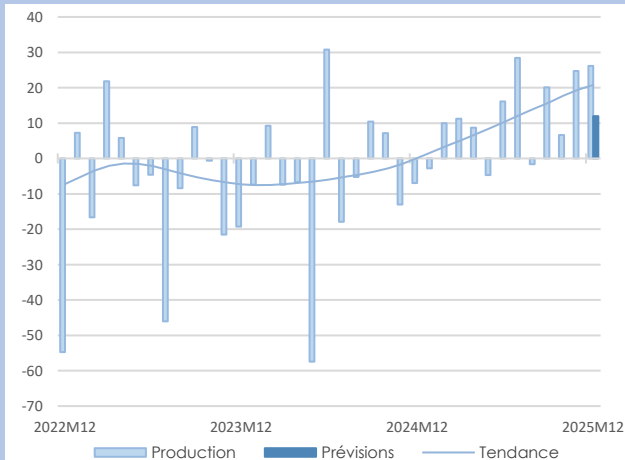
En décembre, l'activité des produits laitiers a enregistré un léger recul, en raison d'une baisse de la demande intérieure. Les carnets de commandes se sont légèrement dégradés.

Les effectifs se sont légèrement contractés, tandis que les prix ont reculé sous l'effet d'une baisse du coût des matières premières. La trésorerie ne suscite pas d'inquiétude.

En janvier, un rebond modéré est anticipé, avec des effectifs stables et une forte baisse des prix.



Sous-secteurs



L'activité reste bien orientée dans le travail du bois, l'industrie du papier et l'imprimerie. Bien que les livraisons aient progressé, les perspectives à moyen terme demeurent moins favorables, en raison de carnets de commandes dégradés et d'une demande en retrait. Les effectifs et les prix n'ont pas connu de variation notable.

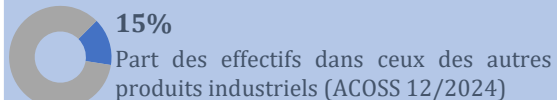
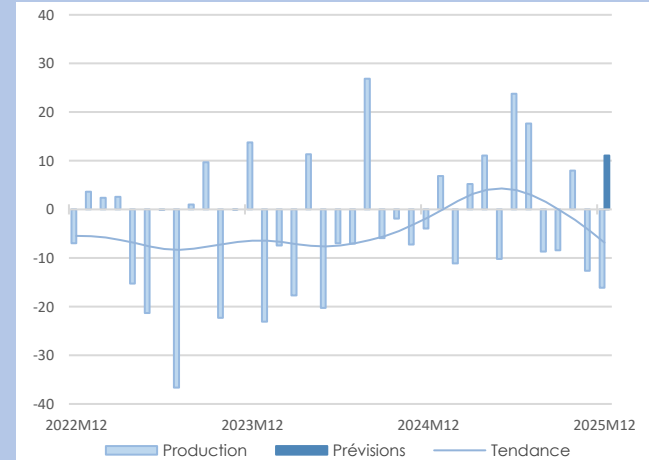
En janvier, l'activité devrait rester dynamique, avec une nouvelle progression et une hausse des prix des produits finis.

En décembre, l'activité a reculé dans les produits en caoutchouc, plastique et autres, contrairement aux prévisions.

Les livraisons ont chuté, tandis que la demande intérieure s'est contractée. En revanche, les commandes étrangères sont restées dynamiques.

Globalement, les carnets de commandes demeurent en deçà des attentes. Les effectifs ont néanmoins été légèrement renforcés.

En janvier, l'activité devrait rebondir, à prix et effectifs constants.



Travail du bois, industrie du papier et imprimerie

Produits en caoutchouc, plastique et autres

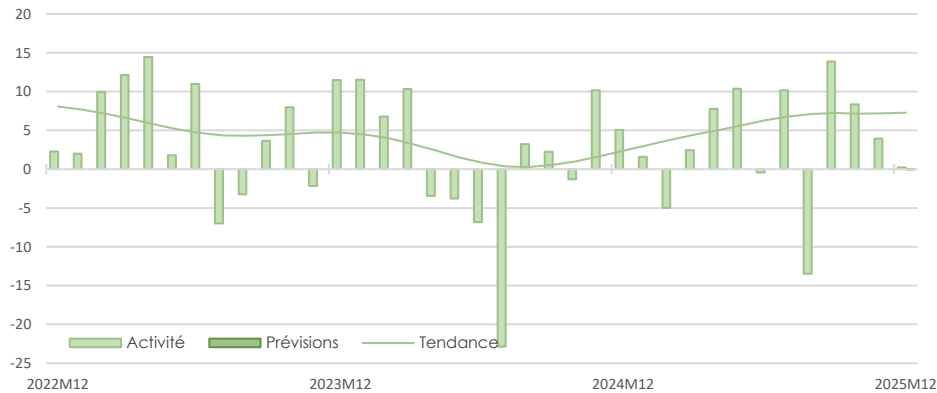




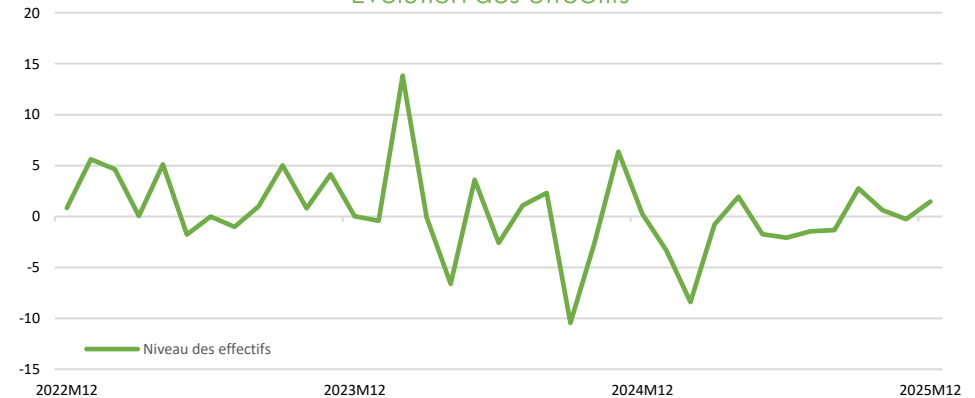
Synthèse des services marchands

En décembre, l'activité et la demande globale sont restées stables dans les services marchands. Cependant, l'activité a poursuivi sa progression dans le secteur de l'information-communication, tandis que, comme le mois dernier, celle des transports routiers de fret s'est à nouveau contractée. Les prix ont été légèrement relevés, plus nettement dans les activités spécialisées, scientifiques et techniques. Les entreprises interrogées signalent des niveaux de trésorerie dégradés. En janvier, l'activité et les effectifs devraient rester stables, tandis que les prix des prestations pourraient être revalorisés.

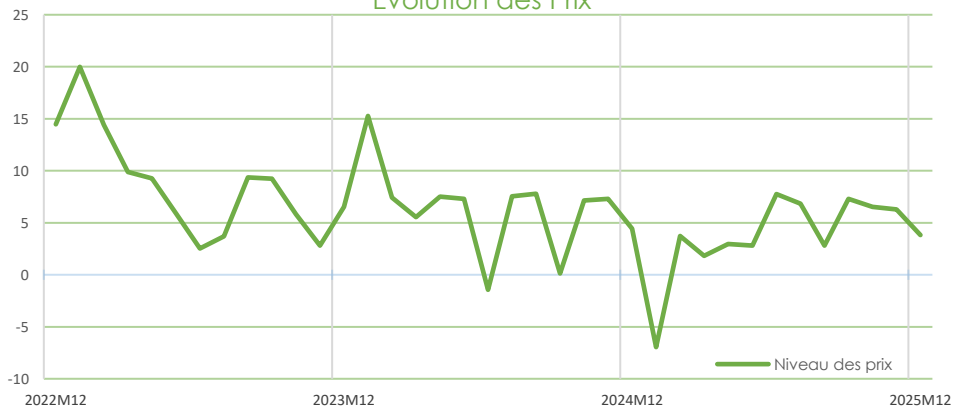
Evolution de l'activité



Évolution des effectifs



Évolution des Prix



Niveau de la trésorerie



SERVICES MARCHANDS

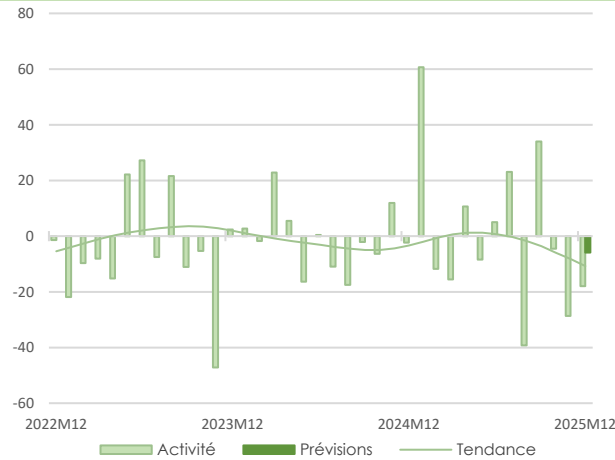
SERVICES MARCHANDS

Source Banque de France – SERVICES

14,5%

Part des effectifs dans ceux des services marchands (ACOSS 12/2024)

Transports routiers de fret et par conduite



En décembre, le secteur des transports routiers de fret et par conduite a enregistré une baisse notable de son activité.

Le contexte demeure atone pour l'alimentaire, tandis que de nombreux clients sont en congés.

Les effectifs sont demeurés stables et les prix ont peu évolué.

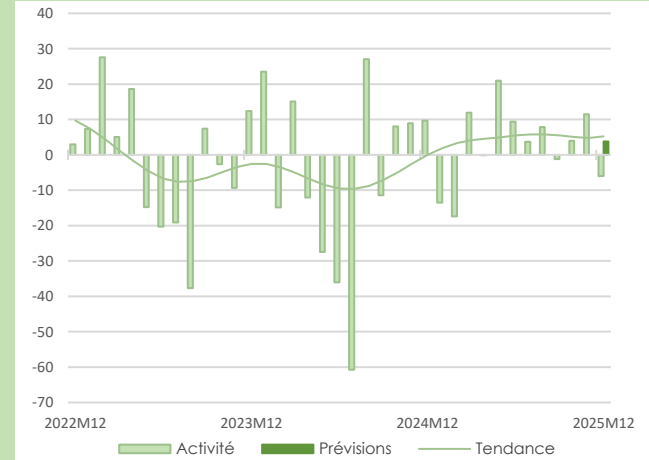
En janvier, la tendance devrait rester baissière, mais de manière contenue.

Hébergement et restauration

En décembre, le secteur de l'hébergement et de la restauration a enregistré un léger tassement de son activité. Les fêtes de fin d'année n'ont pas eu l'effet attendu sur la fréquentation.

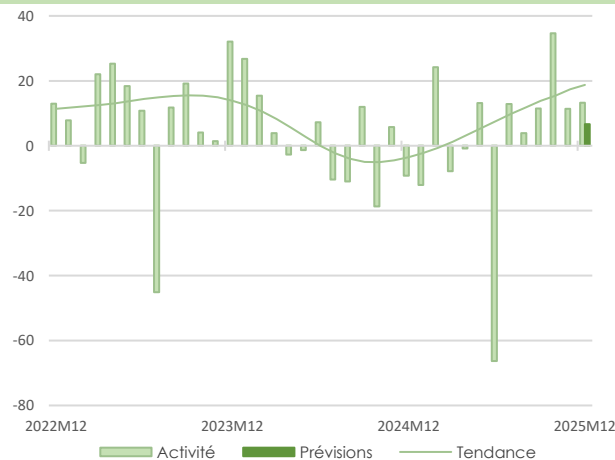
Les prix se sont maintenus. Les niveaux de trésorerie demeurent légèrement en deçà des attentes.

Une reprise modérée est attendue en janvier, accompagnée de recrutements.



23%

Part des effectifs dans ceux des services marchands (ACOSS 12/2024)



En décembre, la tendance haussière de l'activité dans le secteur de l'information-communication s'est confirmée, portée par une demande soutenue.

Les effectifs ont été renforcés en conséquence. Les prix des prestations ont peu évolué. La situation de trésorerie demeure toutefois fragile.

Les prévisions pour janvier sont modérément optimistes.

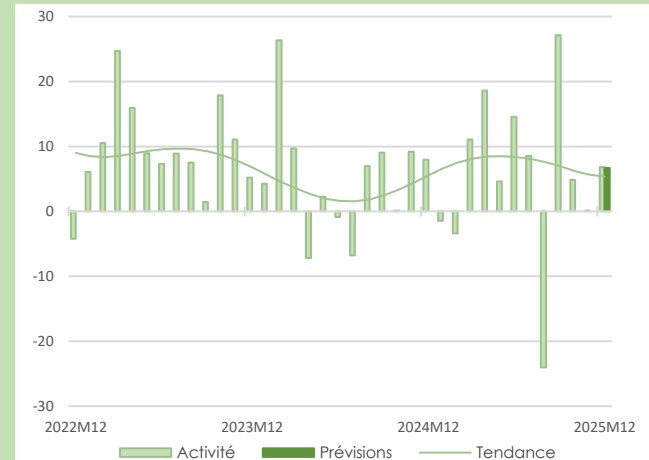
En décembre, l'activité a progressé.

Les effectifs se sont légèrement consolidés, mais le secteur reste confronté à des difficultés de recrutement persistantes.

La demande globale dépasse celle observée à la même période l'an dernier.

Les prix ont été relevés, tandis que les trésoreries peinent à atteindre le niveau attendu.

En janvier, l'activité devrait poursuivre sa croissance.



Activités spécialisées scientifiques et techniques

14,8%

Part des effectifs dans ceux des services marchands (ACOSS 12/2024)

Information et communication

33,2%

Part des effectifs dans ceux des services marchands (ACOSS 12/2024)

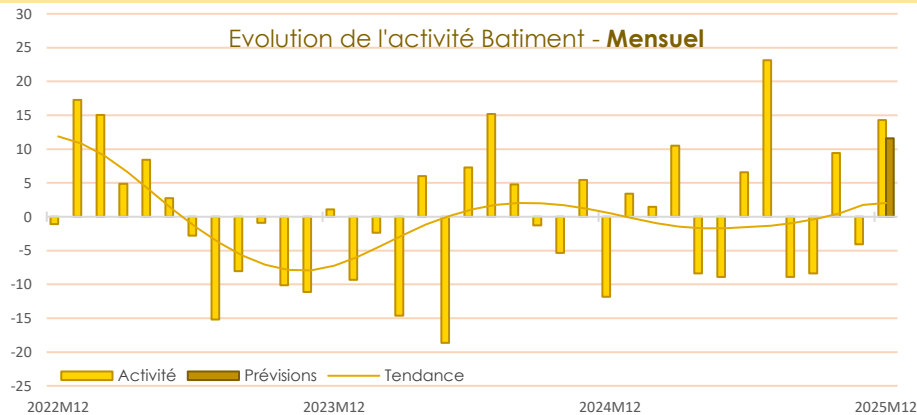




Synthèse du secteur Bâtiment – Travaux Publics

En décembre, l'évolution de l'activité dans le bâtiment a été très hétérogène entre le second œuvre et le gros œuvre. Alors que l'activité a fortement repris dans le second œuvre, avec des prix des devis et des effectifs stables, celle du gros œuvre a évolué en sens inverse. Comme le mois précédent, elle est en léger repli et les prix des devis se sont à nouveau dégradés.

Pour janvier, les prévisions pour ces deux branches sont bien orientées : l'activité devrait progresser, les prix des devis seraient relevés et les effectifs renforcés.



En décembre, un accroissement de l'activité est observé, porté par le second œuvre. Le gros œuvre, en revanche, est en baisse.

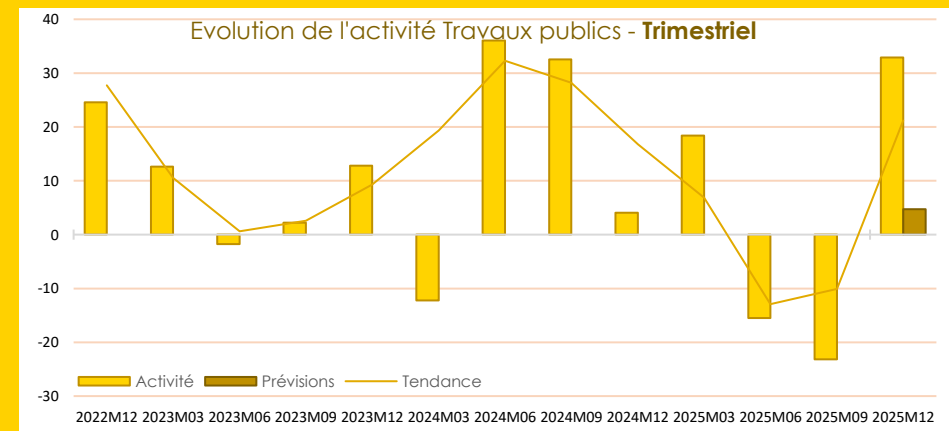
Les effectifs sont en très légère hausse.

Le mois prochain, l'activité devrait progresser et les effectifs pourraient être légèrement renforcés.

Au quatrième trimestre 2025, l'activité a fortement progressé dans les travaux publics, contrairement aux anticipations. Ce rebond est inattendu, compte tenu du contexte actuel marqué par l'approche des élections municipales, qui engendre un certain attentisme.

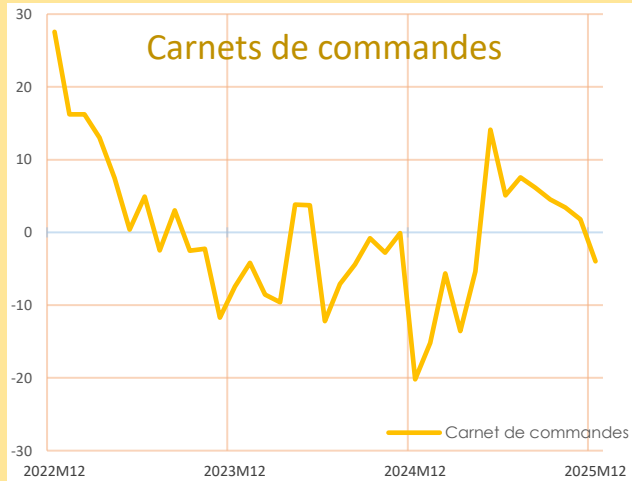
De ce fait, les carnets de commandes demeurent légèrement dégradés selon les entreprises interrogées. Par ailleurs, la forte concurrence entraîne une nouvelle dégradation significative des prix des devis. Dans ce contexte, les effectifs sont restés stables.

Au premier trimestre 2026, l'activité devrait poursuivre sa tendance haussière, mais dans une moindre mesure. Elle s'accompagnerait d'un renforcement des effectifs. Cependant, une nouvelle baisse des prix des devis est attendue.



Source Banque de France – CONSTRUCTION

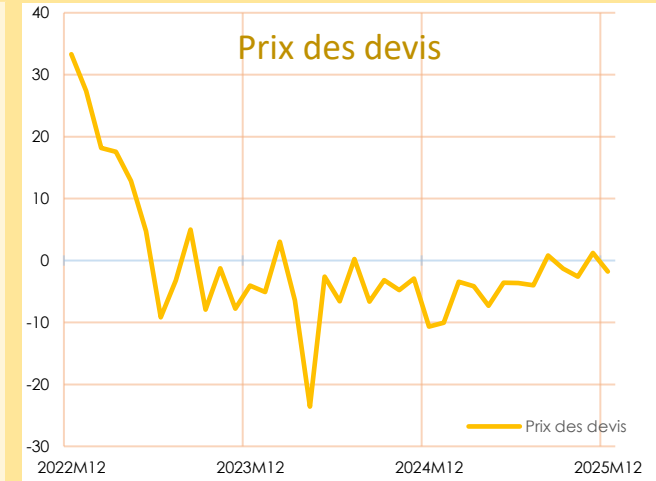
Carnets de commandes - Bâtiment



En décembre, les carnets de commandes sont légèrement en dessous des attentes. La tendance à la baisse observée le mois dernier se poursuit.

Les carnets se sont étoffés dans le gros œuvre, tandis qu'ils se sont légèrement réduits dans le second œuvre.

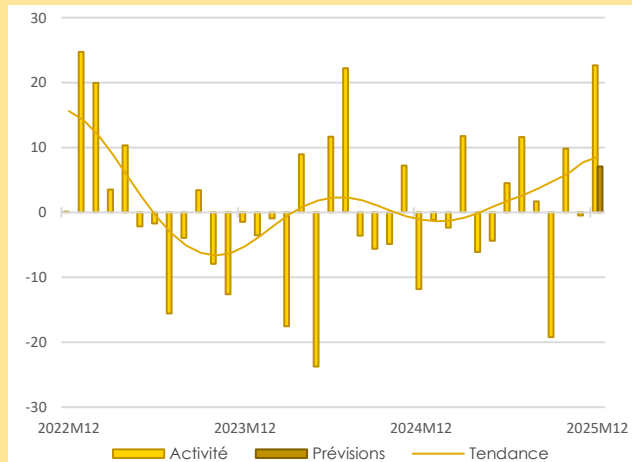
Prix des devis - Bâtiment



En décembre, les prix des devis ne correspondent pas aux prévisions haussières formulées le mois dernier.

Ils restent relativement stables dans le second œuvre, tandis qu'ils sont ajustés à la baisse dans le gros œuvre.

En janvier, une revalorisation est envisagée, surtout dans le gros œuvre.



En décembre, l'activité a enregistré une hausse plus forte qu'attendu dans le second œuvre.

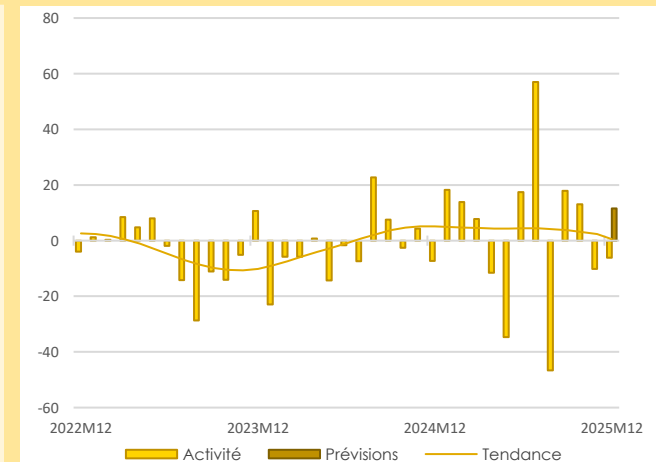
Les effectifs sont restés stables.

En janvier, ces tendances devraient se poursuivre, mais avec une progression moins marquée de l'activité.

En décembre, comme anticipé, le gros œuvre a enregistré un recul de l'activité en raison des fermetures pour les congés de fin d'année.

Les effectifs ont été renforcés, conformément aux prévisions.

En janvier, l'activité devrait progresser. Les effectifs devraient être à nouveau renforcés.



62%

Part des effectifs dans ceux du BTP (ACOSS 12/2024)

Activité - Second œuvre






Activité - Gros œuvre

19,6%

Part des effectifs dans ceux du BTP (ACOSS 12/2024)




Publications de la Banque de France

Catégorie	Titre
 Crédit	Crédits aux particuliers Accès des entreprises au crédit Financement des entreprises Taux d'endettement des ANF – Comparaisons internationales Crédits dans les régions françaises
 Épargne	Taux de rémunération des dépôts bancaires Performance des OPC - France Épargne des ménages Monnaie et concours à l'économie
 Chiffres clés France et étranger	Défaillances d'entreprises
 Conjoncture	Tendances régionales en Bretagne Conjoncture Industrie, services et bâtiment Enquête sur le commerce de détail
 Balance des paiements	Balance des paiements de la France



Mentions légales

**Banque de France
Service des Affaires Régionales***25 rue de la Visitation CS 56431 - 35064 - RENNES CEDEX* **02.99.25.12.63** **0682-emc-ut@banque-france.fr****Rédacteurs en chef**

Florent SAINT-CAST, Responsable du Service CO.RE.SSE

Christelle LECHAT, Animatrice du Pôle Références et Études Économiques

Directeur de la publication

Claudine HURMAN, Directrice Régionale

Ont contribué à la rédaction

Emmanuelle TEXIER, Emmanuelle LE CORDIERE et Baptiste LETERRE

Méthodologie

Enquête réalisée auprès d'environ 460 entreprises et établissements de la région Bretagne sur l'évolution de la conjoncture économique dans les secteurs de l'industrie, des services marchands, du bâtiment et des travaux publics.

Solde d'opinion :

Les notations chiffrées, pondérées en fonction des effectifs de chaque entreprise au sein de sa branche, puis par les poids des effectifs respectifs des branches professionnelles au niveau des agrégats, permettent de calculer des valeurs synthétiques moyennes. Celles-ci donnent une mesure de la différence entre la proportion d'entreprises estimant qu'il y a eu progression ou amélioration et celles qui pensent qu'il y a eu fléchissement ou détérioration. Cette différence s'exprime par un nombre positif ou négatif appelé "solde d'opinion".

Le solde reflète au niveau agrégé les réponses données par les chefs d'entreprise suivant une échelle de notation à sept graduations (trois degrés d'opinion autour de la normale). Sa valeur est comprise entre - 200 et + 200.

Les séries sont révisées mensuellement et prennent en compte les données brutes corrigées des variations saisonnières et des jours ouvrables.

La tendance est une moyenne statistique calculée sur plusieurs mois glissants.

Les effectifs ACOSS sont les effectifs recensés par l'URSSAF et correspondent « au nombre de salariés inscrits au dernier jour de la période » renseigné dans la Déclaration Sociale Nominative (DSN) hormis certains salariés comme les intérimaires, les apprentis, les stagiaires...