

BANQUE DE FRANCE

TENDANCES RÉGIONALES

DÉCEMBRE 2025

Période de collecte :

du lundi 22 décembre 2025 au mercredi 7 janvier 2026

CONTEXTE NATIONAL

2

SITUATION RÉGIONALE

3

SYNTHÈSE DE L'INDUSTRIE

4

PUBLICATIONS DE LA BANQUE DE FRANCE

12

MENTIONS LÉGALES

13



ÎLE-DE-FRANCE

Contexte National

Selon les chefs d'entreprise interrogés dans notre enquête (environ 8 500 entreprises ou établissements entre le 22 décembre et le 7 janvier), l'activité économique poursuit sa progression en décembre, à un rythme légèrement inférieur à celui de novembre. La hausse est à nouveau soutenue dans l'industrie, portée par l'aéronautique et les secteurs liés à la défense, et plus modérée dans les services marchands, tandis que l'activité évolue peu dans le bâtiment.

En janvier, l'activité industrielle est attendue en ralentissement, lié à une pause de la production aéronautique, à une visibilité limitée sur les carnets de commandes et à un contexte d'incertitude élevée. À l'inverse, les entreprises de services marchands anticipent un renforcement de leur activité, sur un rythme plus proche de sa moyenne de la dernière décennie. Dans le bâtiment, l'activité est attendue globalement inchangée, avec toujours le second œuvre mieux orienté que le gros œuvre.

Notre indicateur mensuel d'incertitude se replie à nouveau dans les trois grands secteurs, mais reste à des niveaux élevés.

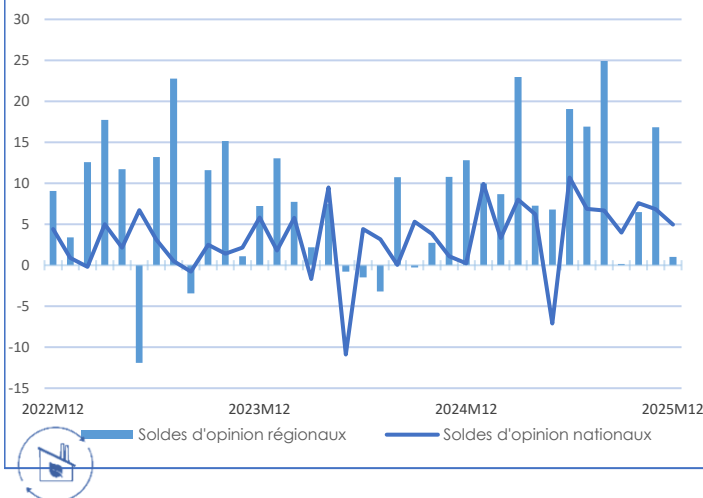
La situation de trésorerie est jugée à peu près équilibrée, mais cela masque des disparités sectorielles persistantes. Les difficultés d'approvisionnement dans l'industrie demeurent à un bas niveau, à l'exception de l'aéronautique et de secteurs dépendants de certains métaux critiques. Les prix de vente restent globalement stables dans l'industrie et orientés à la baisse dans le bâtiment, tandis que les hausses de prix dans les services demeurent modérées.

Les difficultés de recrutement se stabilisent, tout en subsistant dans certains métiers qualifiés et dans le bâtiment.

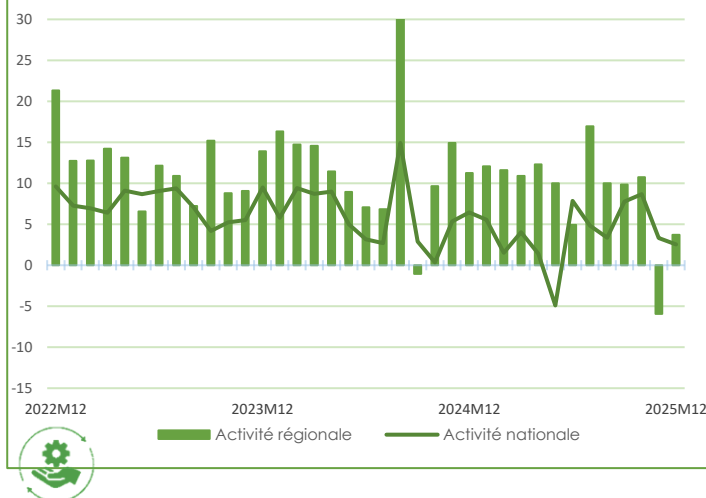
Sur la base des résultats de l'enquête, complétés par d'autres indicateurs, nous estimons que le PIB a progressé au quatrième trimestre d'au moins 0,2%.

Situation régionale

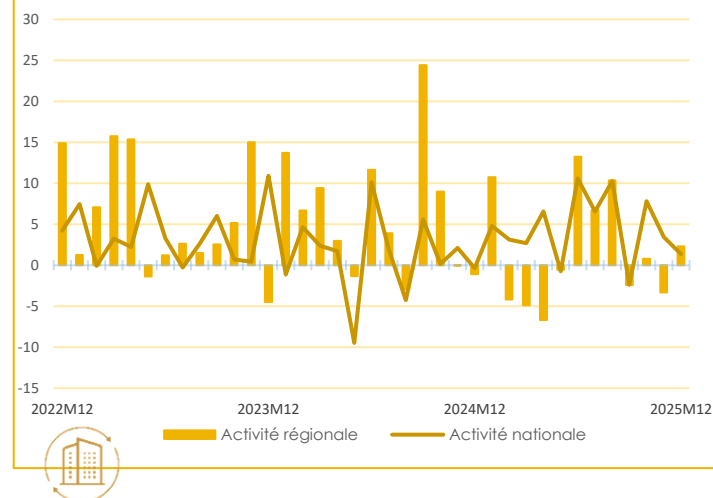
Évolution de l'activité dans l'industrie



Évolution de l'activité dans les services marchands



Évolution de l'activité dans le bâtiment



Source Banque de France

Points Clefs

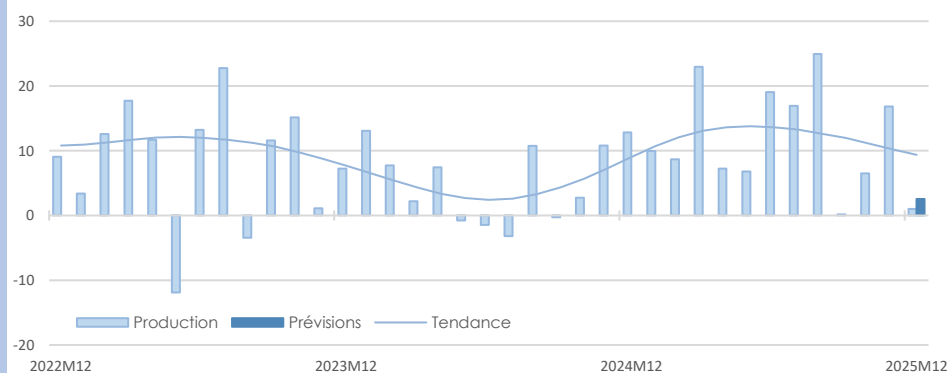
En décembre, l'activité économique francilienne est restée globalement stable, avec des performances contrastées selon les secteurs. **Dans l'industrie**, le secteur des matériels de transport a ralenti, du fait de la période des congés de fin d'année, malgré une légère progression du secteur automobile dans un contexte toujours structurellement difficile. Le secteur des équipements électriques et électroniques est resté relativement stable alors que l'activité a légèrement reculé dans l'agro-alimentaire. Les produits en caoutchouc et plastique se maintiennent malgré les conditions de marché défavorables liés à la concurrence internationale, alors que le travail du bois-papier-imprimerie continue de croître soutenu par la demande à l'export. L'activité dans le secteur de la chimie a poursuivi sa croissance, portée par le dynamisme de la demande étrangère, notamment dans la filière cosmétique. Les prix des matières premières et des produits sont globalement stables. Globalement, **les services marchands** ont enregistré un léger regain après une baisse exceptionnelle en novembre portée essentiellement par les activités de conseil en gestion, l'informatique et l'ingénierie, dont l'activité en décembre s'est encore dégradée dans les deux premiers secteurs en raison d'une demande atone, tandis que l'ingénierie est de nouveau repartie à la hausse. L'hôtellerie-restauration maintient sa stabilité, porté en décembre par les activités hotellières qui ont compensé les difficultés dans la restauration. Le secteur des services marchands évolue dans un contexte de modération des prix, d'effectifs stables et d'une trésorerie qui se dégrade. **L'activité dans le secteur du bâtiment** est de nouveau stable après trois mois consécutifs de recul, portée par le second œuvre qui compense la contraction marquée dans le gros œuvre. **Les travaux publics** poursuivent leur reprise, soutenus par un flux de commandes favorable. Les prix des devis accusent un nouveau léger repli alors que les effectifs restent globalement stables. Pour janvier 2026, les perspectives restent légèrement positives dans le second œuvre et sont très favorables pour le prochain trimestre dans les travaux publics, ce dernier secteur restant toutefois soumis aux incertitudes liées aux élections municipales et aux contraintes budgétaires des collectivités locales.



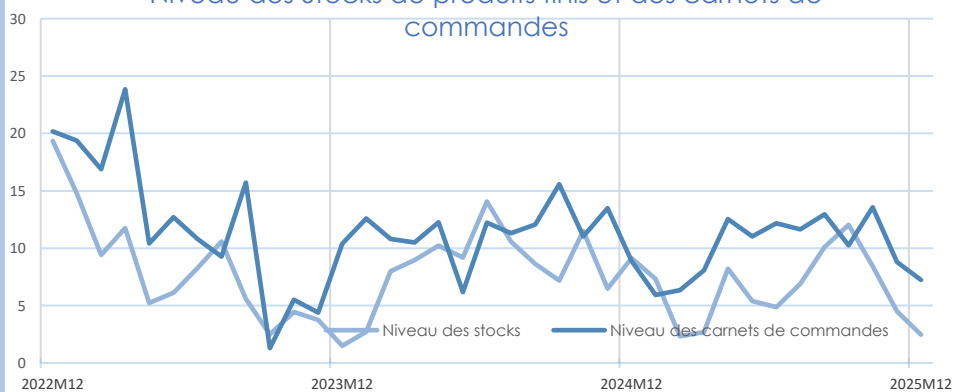
Synthèse de l'Industrie

En décembre, l'activité industrielle s'est stabilisée malgré des performances hétérogènes d'un segment à l'autre. L'activité dans le segment des **matériels de transport** a ralenti principalement en raison d'une baisse temporaire dans l'aéronautique liée aux congés de fin d'année. Les carnets de commandes restent néanmoins bien orientés. L'**industrie automobile** poursuit une légère reprise, dans un contexte structurel toujours difficile et une demande à l'export qui demeure en retrait. Malgré quelques fermetures temporaires de sites en fin d'année, l'activité dans le secteur des **équipements électriques et électroniques** est restée stable. L'**agroalimentaire** a enregistré une légère contraction, affecté par des négociations défavorables avec les distributeurs. Parmi les **autres produits industriels**, la situation varie : croissance toujours soutenue pour la chimie, reprise qui se confirme pour le travail du bois, papier et imprimerie, tandis que le segment des produits en caoutchouc, plastique se maintient malgré des conditions de marché défavorables. Les prix restent globalement stables, et les carnets de commandes sont proches des attentes. Dès lors, la tendance générale devrait rester stable même si des hausses sont à prévoir pour l'aéronautique et la chimie.

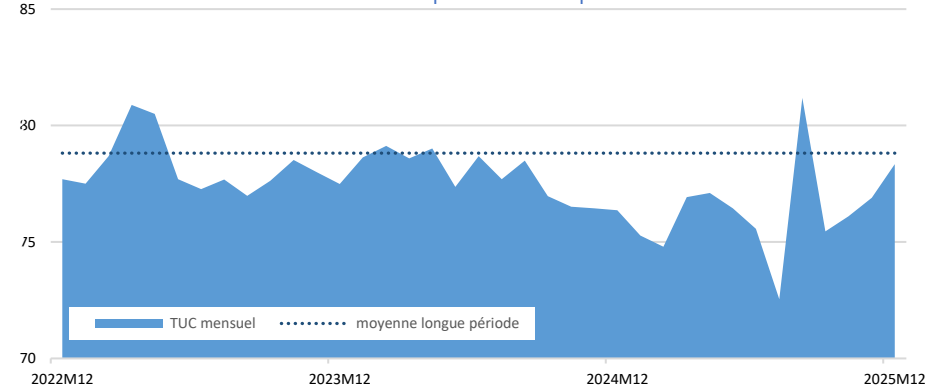
Évolution de la Production



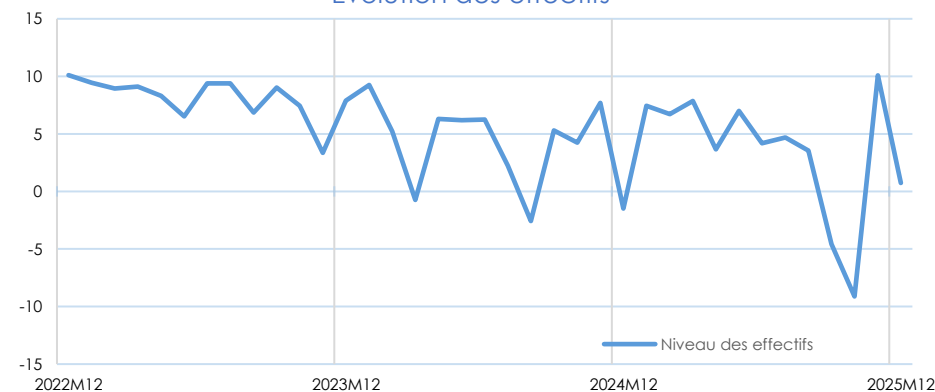
Niveau des Stocks de produits finis et des carnets de commandes



Utilisation des capacités de production



Évolution des effectifs

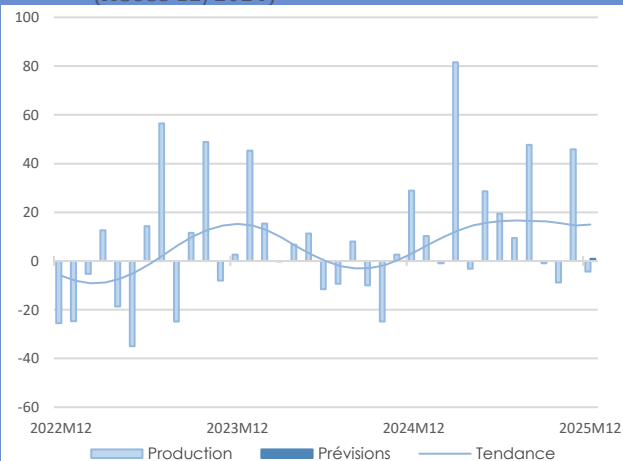


Source Banque de France – INDUSTRIE

18,3%

Part des effectifs dans ceux de l'industrie
(ACOSS 12/2024)

Matériels de transport



La production a marqué le pas en décembre dans le secteur des matériels de transport, après le rebond observé au mois de novembre. En cause, un repli dans l'aéronautique, conséquence d'une baisse temporaire de la production liée aux congés de fin d'année. Les livraisons ont connu un net retrait dans les secteurs de l'automobile et de l'aéronautique. Les prix des matières premières se sont stabilisés. Les carnets de commandes restent bien orientés, sous l'effet de la bonne tenue du secteur aéronautique. Pour le début 2026, les prévisions sont à la stabilité dans le secteur de l'automobile et à la hausse dans l'aéronautique.

L'activité s'est de nouveau stabilisée en décembre.

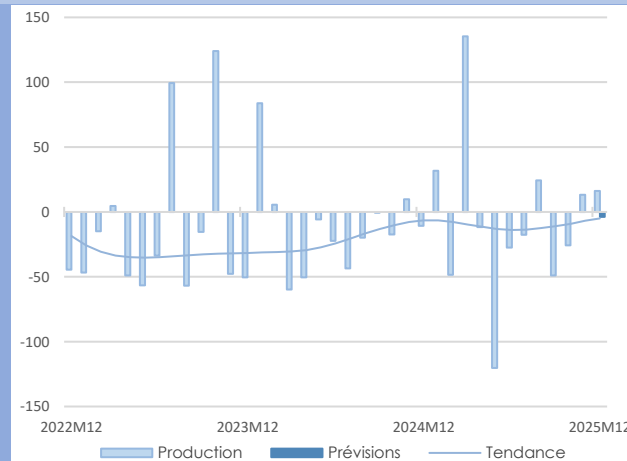
dont Industrie automobile

La production a connu une légère progression pour le deuxième mois consécutif, bien qu'elle reste globalement à un niveau bas compte tenu des difficultés structurelles du secteur. Le taux d'utilisation de l'outil productif s'est rehaussé. La demande à l'export a poursuivi son retrait, tandis que la demande intérieure s'est maintenue. Les prix des matières premières se sont stabilisés. Les industriels prévoient de maintenir la production au même niveau sur le mois de janvier.

La légère hausse observée le mois précédent s'est maintenue en décembre.

45,3%

Part des effectifs dans ceux du matériel de transport (ACOSS 12/2024)



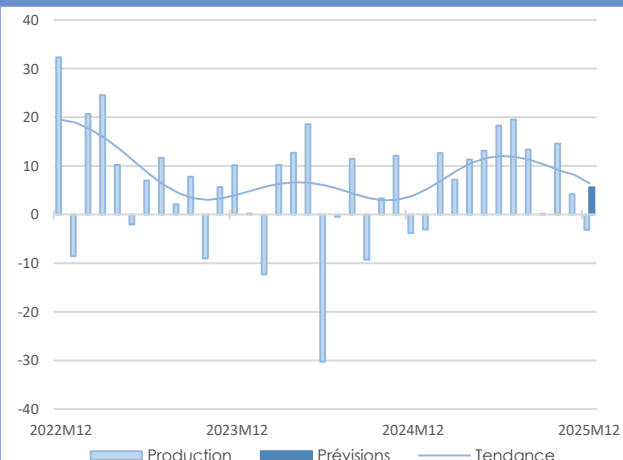
INDUSTRIE

L'activité est restée relativement stable pour le deuxième mois consécutif.

Comme anticipé par les industriels, l'activité est restée stable en décembre : léger repli des produits informatiques, électroniques et optiques, poursuite de la croissance des équipements électriques, et stabilité des machines et équipements. La demande est restée globalement dynamique, malgré des fermetures temporaires d'usines liées à la baisse de la demande en cette fin d'année. Les carnets de commandes sont désormais jugés proches des besoins des industriels du secteur, qui attendent une légère progression de l'activité dans les prochaines semaines.

L'activité a connu une correction en décembre, après un très bon mois de novembre.

L'activité s'est quelque peu contractée dans l'agroalimentaire en décembre, marqué par des négociations défavorables avec certains distributeurs. Par ailleurs, la demande a peu évolué sur le mois, aussi bien intérieure qu'extérieure. Les prix des matières premières ont connu une légère baisse, sans toutefois impacter ceux des produits finis. Les industriels attendent pour le mois prochain au mieux une légère hausse, sinon une stabilité de l'activité.

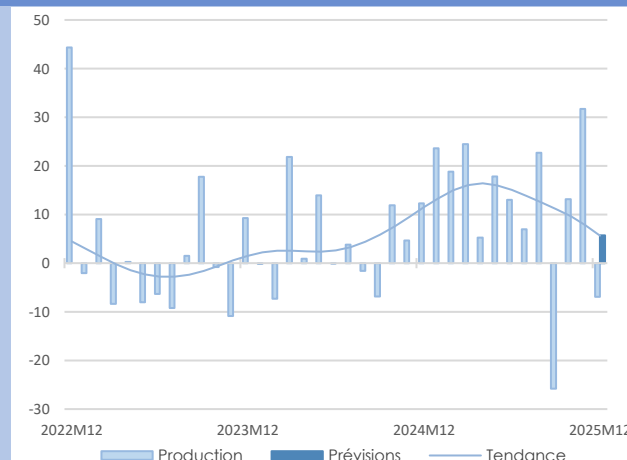


18,2%

Part des effectifs dans ceux de l'industrie
(ACOSS 12/2024)

Équipements électriques et électroniques, autres machines

Industrie agro-alimentaire



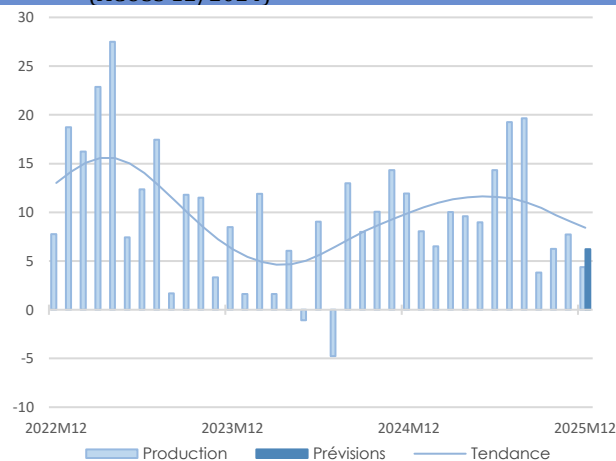
18,1%

Part des effectifs dans ceux de l'industrie
(ACOSS 12/2024)

45,4%

Part des effectifs dans ceux de l'industrie
(ACOSS 12/2024)

Autres produits industriels



L'activité demeure en légère hausse en cette fin d'année, bien que moins soutenue qu'en début d'année. Si certains segments ont pu maintenir leur croissance (chimie, bois-papier-imprimerie), d'autres ont présenté de plus sérieuses difficultés et se sont inscrits en nette baisse (textile-habilleme- cuir-chaussure, pharmacie). La demande s'est globalement maintenue. Les carnets de commandes se sont quelque peu dégradés mais restent proches des attentes des industriels pour la période. L'activité devrait repartir à la hausse le mois prochain.

L'activité est restée relativement stable en décembre.

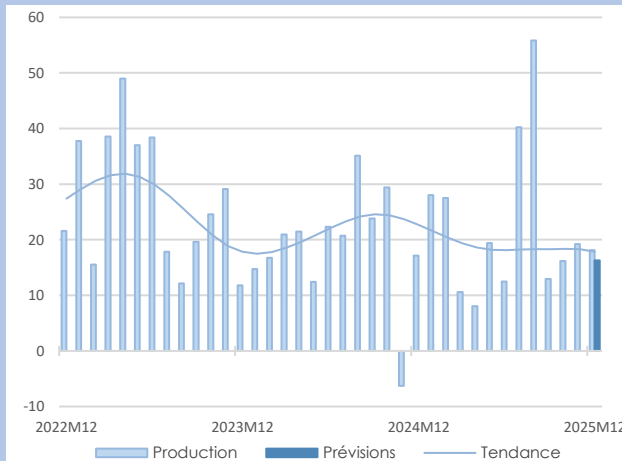
dont Industrie chimique

La croissance de l'activité s'est poursuivie au mois de décembre, portée en particulier par la bonne tenue de l'industrie cosmétique. La demande étrangère est restée globalement dynamique, compensant un marché intérieur plus en retrait. Le renchérissement des matières premières s'est atténué, les prix des produits finis demeurant stables. Les industriels attendent une poursuite de la croissance pour le mois de janvier.

La bonne santé du secteur s'est confirmée en décembre, tirée par l'export.

18,8%

Part des effectifs dans ceux des autres
produits industriels (ACOSS 12/2024)



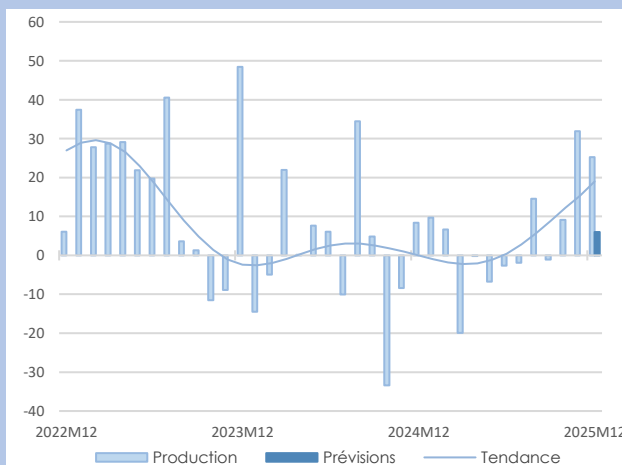
INDUSTRIE

La stabilité de l'activité s'est maintenue au mois de décembre.

L'activité du secteur est restée stable pour le deuxième mois consécutif, en lien avec une demande globalement atone, aussi bien sur le marché domestique qu'à l'export. Le secteur souffre de conditions de marché défavorables (liées à la concurrence chinoise) et d'un manque de dynamisme du marché. Les prix des matières premières se sont dépréciés, tandis que ceux des produits finis sont restés stables. Les carnets de commandes se sont nettement dégradés et sont désormais en deçà des attentes des industriels pour la période. Dans ce contexte morose, ces derniers attendent une baisse d'activité dans les prochaines semaines.

La croissance de l'activité s'est poursuivie en cette fin d'année.

L'activité a poursuivi sa croissance, la production et les livraisons ayant progressé en décembre, à un rythme toutefois légèrement moindre qu'au mois de novembre. La demande à l'export est restée dynamique. Les prix des matières premières se sont inscrits en retrait, sans impact sur ceux des produits finis. Les carnets de commandes demeurent proches des attentes des industriels pour la période. La croissance devrait se poursuivre en janvier, mais à un rythme plus modéré.



10,2%

Part des effectifs dans ceux des autres
produits industriels (ACOSS 12/2024)

dont Produits en caoutchouc, plastique et autres

dont Travail du bois, industrie du papier et imprimerie

7,2%

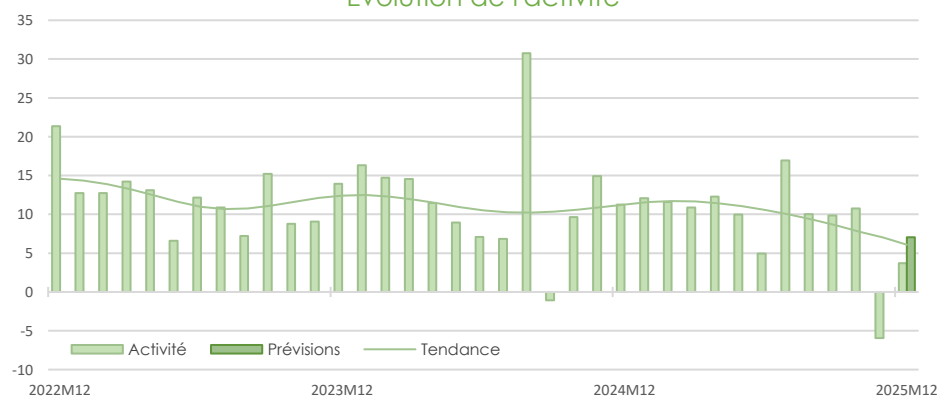
Part des effectifs dans ceux des autres
produits industriels (ACOSS 12/2024)



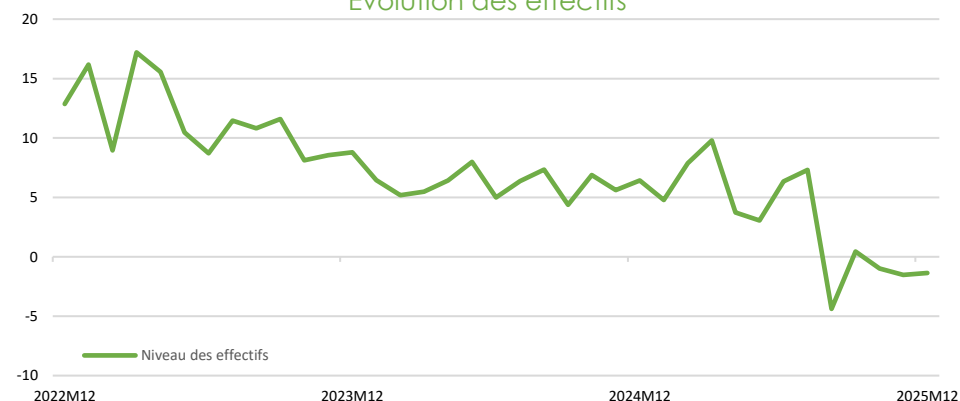
Synthèse des services marchands

En décembre, l'activité des services marchands a évolué de manière contrastée, sous l'effet marqué de la saisonnalité de fin d'année. L'hébergement-restauration est resté globalement stable, la bonne tenue de l'hôtellerie portée par la saisonnalité favorable compensant le repli de la restauration marqué par de nouvelles hausses des prix de certaines denrées. Le secteur informatique a enregistré une nette baisse d'activité, pénalisé par l'attentisme de la clientèle lié à des budgets d'investissement contraints. Les services administratifs aux entreprises ont poursuivi leur forte progression, portés par une demande soutenue dans les secteurs du nettoyage et de l'intérim. Les activités juridiques et comptables, de conseil et le transport routier se sont stabilisés ou ont reculé, sous l'effet des congés de fin d'année. Au contraire, l'ingénierie technique et l'édition affichent une dynamique favorable. Les perspectives pour janvier sont globalement orientées vers une stabilisation ou une reprise modérée, dans un contexte d'incertitudes économiques persistantes.

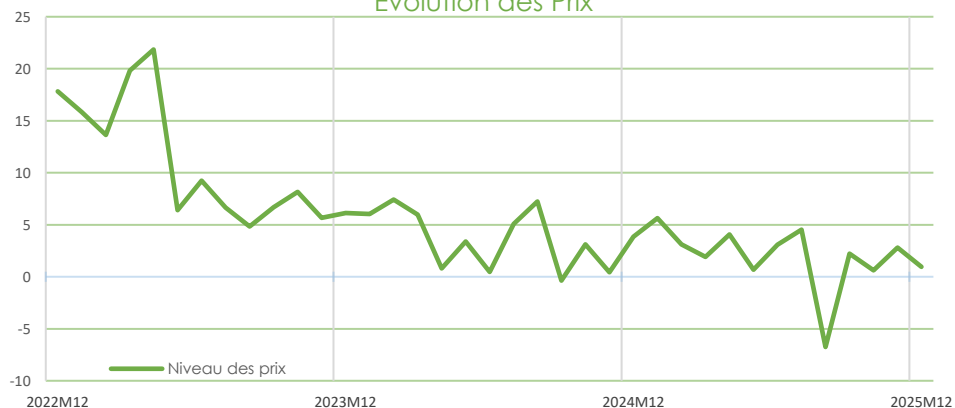
Évolution de l'activité



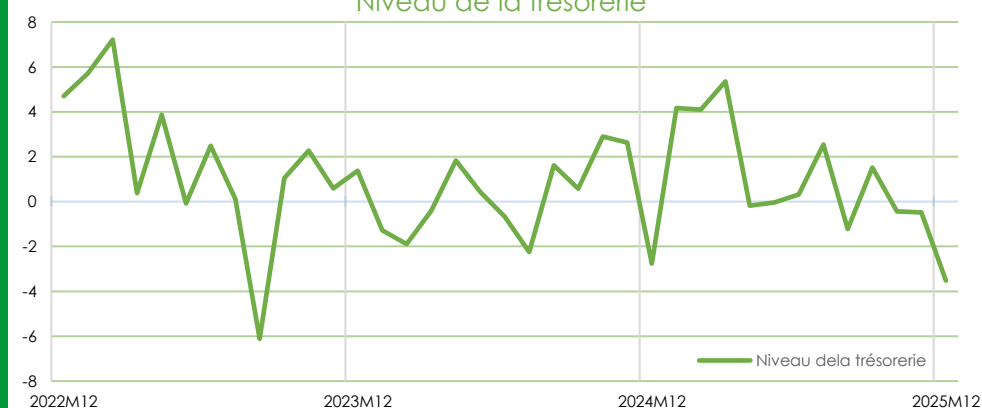
Évolution des effectifs



Évolution des Prix



Niveau de la trésorerie



SERVICES MARCHANDS

SERVICES MARCHANDS

Source Banque de France – SERVICES

22,1%

Part des effectifs dans ceux des services marchands (ACOSS 12/2024)

Hébergement et restauration

La stabilité de l'activité dans le secteur de l'hébergement-restauration reflète une hausse pour le secteur de l'hôtellerie et une légère baisse pour la restauration. L'hôtellerie a bénéficié d'une saisonnalité favorable, portée par la fréquentation touristique et l'événementiel de fin d'année, l'embauche de saisonniers ayant permis de répondre à la demande. Cette dynamique compense le ralentissement enregistré dans la restauration où la fréquentation se maintient mais le ticket moyen recule, sous l'effet de nouvelles tensions sur les prix de certaines denrées (viande et crèmerie). Les prévisions de janvier s'annoncent cependant favorables.

L'activité globale de l'hôtellerie-restauration est plutôt stable.

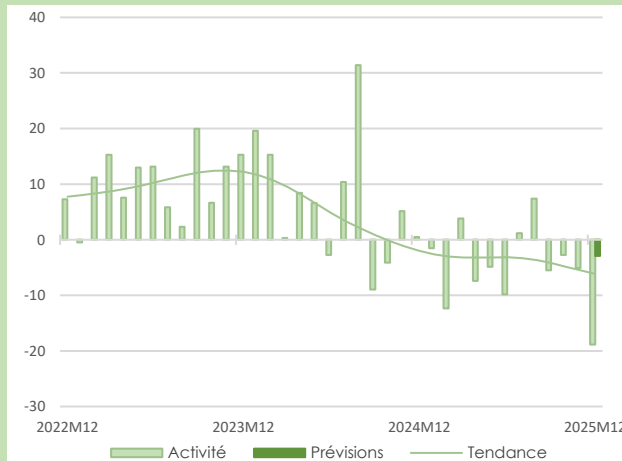
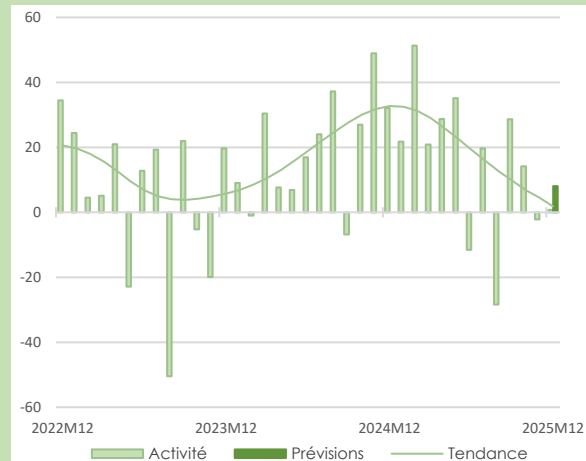
Activités informatiques et services d'information

Alors qu'un rebond était attendu après trois mois consécutifs de repli, le secteur informatique a enregistré au contraire une nette baisse d'activité en décembre. L'attentisme de la clientèle, lié à des budgets d'investissement contraints et à un contexte politique incertain, pèse sur la demande. Dans ce contexte, les chefs d'entreprises sont amenés à ajuster leurs effectifs. Si le recul de l'activité devrait être moins marquée en janvier, une reprise franche n'est pas encore prévue, certains contrats n'ayant pas été reconduits.

La tendance baissière s'accroît lourdement.

19,2%

Part des effectifs dans ceux des services marchands (ACOSS 12/2024)



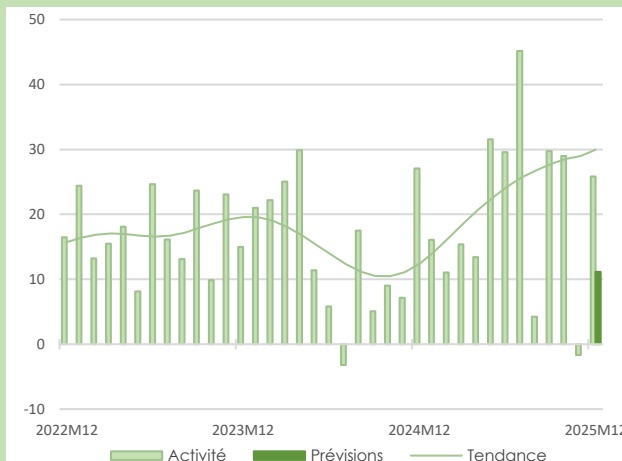
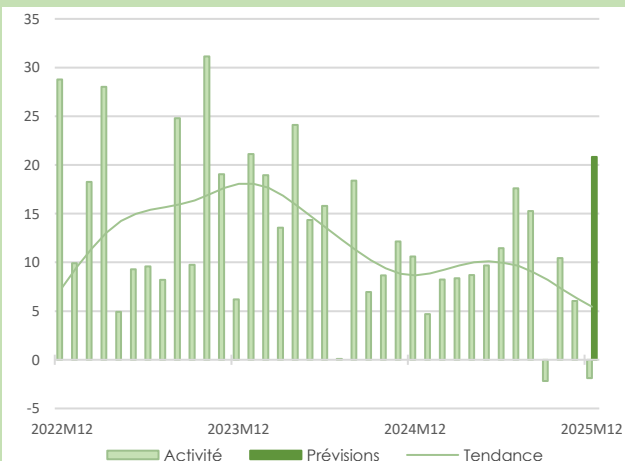
SERVICES MARCHANDS

L'activité affiche un léger repli en fin d'année.

Après un début de quatrième trimestre dynamique, les activités juridiques et comptables se sont stabilisées en décembre. Cette inflexion s'explique en partie par le ralentissement saisonnier lié aux congés de fin d'année. Les perspectives pour janvier apparaissent toutefois très favorables, avec l'anticipation d'un net rebond de l'activité.

Le secteur des services présente une tendance annuelle à la hausse.

Les services administratifs affichent de nouveau une forte hausse d'activité, portée par une demande soutenue, notamment dans les secteurs du nettoyage et de l'intérim. Cette dynamique très favorable s'est observée sur l'ensemble de l'année, à l'exception d'un léger repli au mois de novembre. La hausse devrait se poursuivre le mois prochain, bien qu'à un rythme plus modéré dans le secteur de l'intérim, les embauches ayant été anticipées en décembre pour un démarrage effectif au mois de janvier.



17,1%

Part des effectifs dans ceux des services marchands (ACOSS 12/2024)

Activités juridiques et comptables

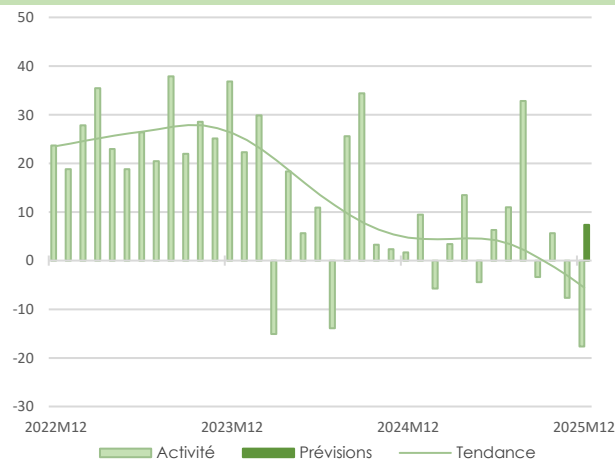
Services administratifs et de soutien

14,2%

Part des effectifs dans ceux des services marchands (ACOSS 12/2024)

10,7%

Part des effectifs dans ceux des services marchands (ACOSS 12/2024)



Conseil pour les affaires et la gestion

Le secteur du conseil enregistre une baisse de l'activité et de la demande ce mois-ci, suite à la période de congés ainsi qu'aux délais de signatures prolongés. La baisse des prix se poursuit en décembre, accompagnée d'un recul des effectifs plus marqué que prévu. Les perspectives à court terme font état d'une légère reprise attendue de l'activité, accompagnée d'un rebond plus marqué de la demande, après le creux saisonnier de fin d'année.

La clôture de l'année est maussade

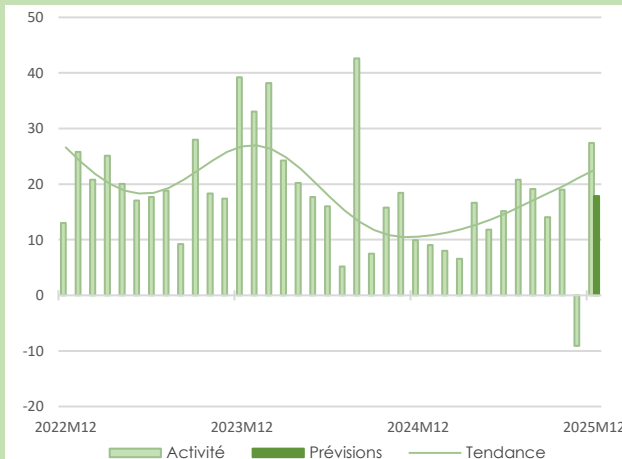
Ingénierie technique

L'activité du secteur de l'ingénierie technique repart à la hausse ce mois-ci, après le repli observé le mois précédent. Cette amélioration s'explique principalement par la finalisation de contrats et les commandes de fin d'année, ainsi que par le déblocage progressif des budgets 2026. L'évolution des prix et la trésorerie demeurent globalement positives, même si certains chefs d'entreprise rapportent des tensions ponctuelles. Les prévisions sont favorables, bien que les chefs d'entreprise restent prudents face aux incertitudes économiques, géopolitiques et budgétaires. Alors que l'énergie stimule la demande, cela est plus controversé dans l'automobile qui pâtit de l'incertitude ambiante ainsi que la défense.

L'activité repart à la hausse après un mois de recul

8,4%

Part des effectifs dans ceux des services marchands (ACOSS 12/2024)



SERVICES MARCHANDS

Une nouvelle hausse de l'activité qui confirme la tendance

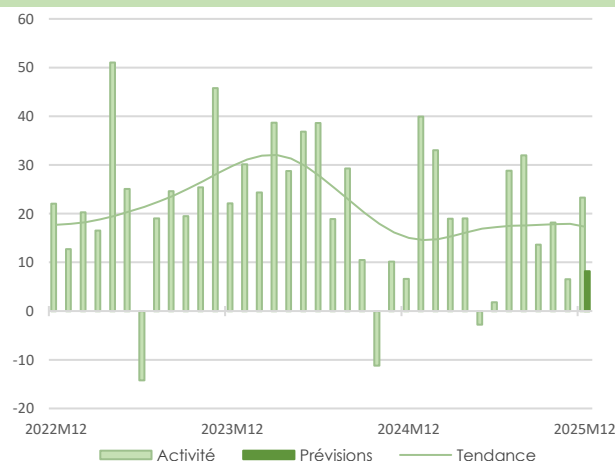
L'activité du secteur de l'édition est en forte hausse ce mois-ci confirmant une bonne orientation conjoncturelle. Cette dynamique s'accompagne d'une forte progression de la demande, et d'une hausse des prix, issue pour le sous-secteur de l'édition de logiciels - de l'évolution favorable de l'indice Syntec. Les perspectives à court terme restent légèrement orientées à la hausse, même si les chefs d'entreprise demeurent prudents face aux incertitudes économiques et politiques.

L'activité recule légèrement ce mois-ci.

L'activité du secteur des transports est en baisse ce mois-ci en raison du ralentissement saisonnier de la période de fêtes. Le recul de l'activité et de la demande s'explique principalement par les congés de fin d'année et la fermeture de nombreux clients. Selon les chefs d'entreprise, les prix restent globalement stables, mais les négociations sont plus difficiles. En lien avec la faible activité, la trésorerie demeure tendue. Les perspectives sont jugées stables mais les chefs d'entreprise demeurent prudents, dans un contexte d'incertitudes économiques.

5,9%

Part des effectifs dans ceux des services marchands (ACOSS 12/2024)

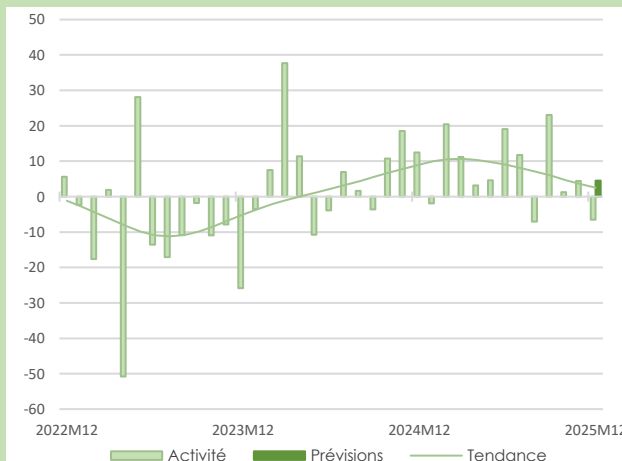


Édition

Transports routiers de fret et par conduites

5,3%

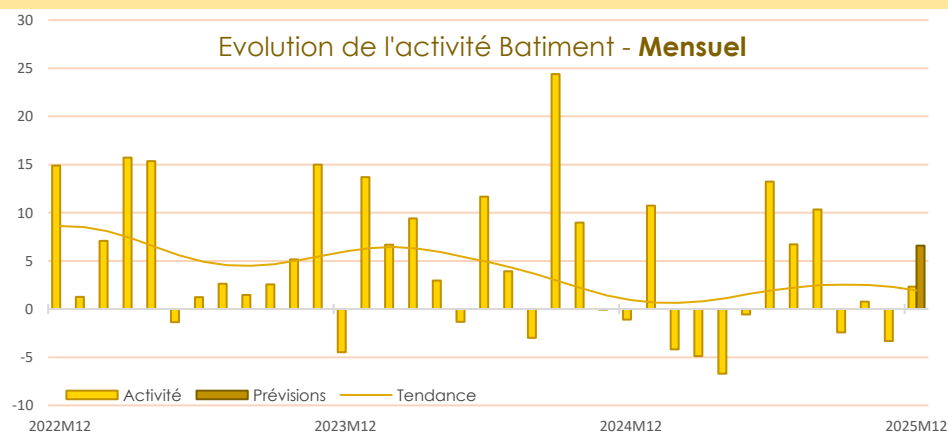
Part des effectifs dans ceux des services marchands (ACOSS 12/2024)





Synthèse du secteur Bâtiment – Travaux Publics

En décembre, le secteur du bâtiment reste globalement stable, porté par le dynamisme du second œuvre malgré le recul du gros œuvre et la baisse des carnets de commandes. Les prix des devis connaissent un léger repli, tandis que les effectifs se maintiennent sur un rythme stable. L'activité en janvier s'annonce favorable, bien que les conditions hivernales puissent tempérer les perspectives. Dans les travaux publics, la reprise se confirme au quatrième trimestre, soutenue par un carnet de commandes en légère hausse et une activité attendue en progression dans les mois à venir. Les contraintes budgétaires des collectivités locales et l'approche des élections municipales constituent les principales sources d'incertitude pour le début de l'année 2026.



En décembre, dans un contexte marqué par les congés annuels, l'activité du bâtiment demeure globalement stable. Le net recul du gros œuvre, observé pour le deuxième mois consécutif, est en partie compensé par la progression du second œuvre, dynamique depuis novembre.

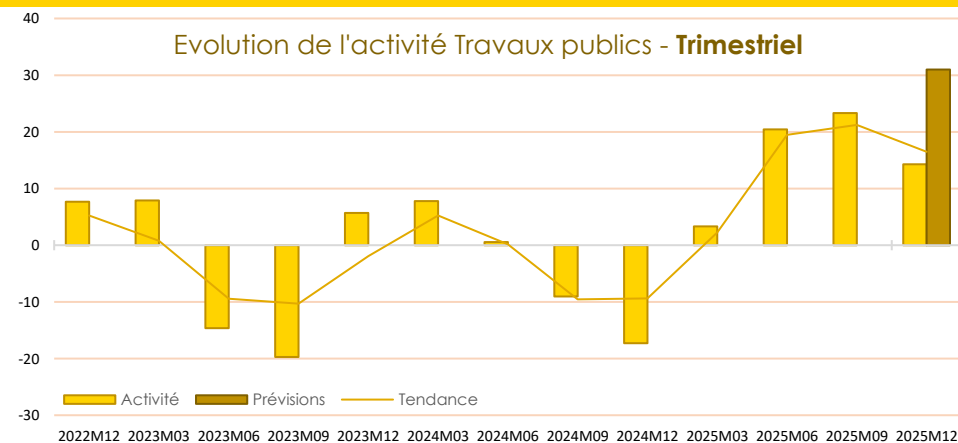
Les carnets de commandes reculent dans l'ensemble du secteur, surtout dans le gros œuvre. Parallèlement, les prix des devis enregistrent un léger repli, une tendance qui devrait se prolonger le mois prochain. Les effectifs restent globalement stables sur les trois derniers mois et devraient le demeurer en janvier.

Dans un environnement conjoncturel peu porteur, marqué par les contraintes budgétaires des collectivités publiques et le ralentissement de la demande de logements neufs, les perspectives d'activité restent orientées légèrement à la hausse pour l'ensemble du bâtiment, principalement dans le second œuvre, et ce, malgré les incertitudes liées aux conditions météorologiques hivernales, dont un premier épisode a eu lieu début janvier.

Malgré une fin d'année moins dynamique en raison de la période des fêtes, la reprise de l'activité dans les travaux publics se confirme au quatrième trimestre, portée par une dynamique appelée à se poursuivre dans les mois à venir.

Cette amélioration s'appuie notamment sur une progression du carnet de commandes, signe d'un regain de la demande.

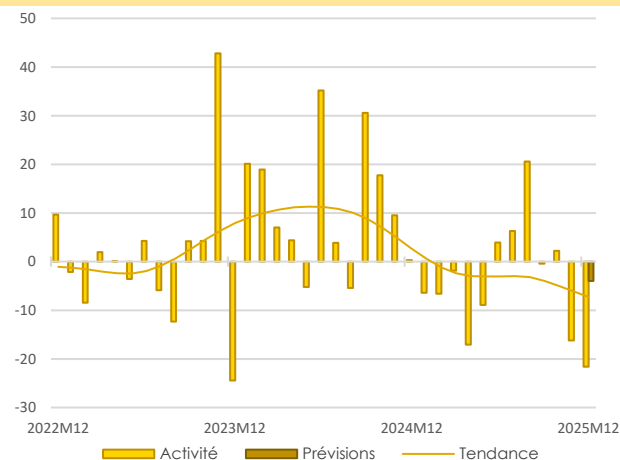
Parallèlement, les prix des devis enregistrent un léger repli, mais une remontée est anticipée pour la période suivante. Les effectifs demeurent stables pour l'instant, avant une forte augmentation attendue au prochain trimestre, en cohérence avec l'intensification prévue de l'activité. Cependant, les chefs d'entreprise identifient principalement comme sources d'incertitude les contraintes budgétaires des collectivités ainsi que l'approche des élections municipales, deux facteurs susceptibles d'affecter le niveau d'activité au cours du premier semestre 2026.



Source Banque de France – CONSTRUCTION

26,3%

Part des effectifs dans ceux du BTP (ACOSS 12/2024)



Gros œuvre

Le recul de l'activité dans le gros œuvre se confirme ce mois-ci, malgré un niveau d'activité comparable à celui observé l'an passé. Les perspectives d'activité des chefs d'entreprises restent orientées à la baisse, dans un contexte où les carnets de commandes continuent de se contracter. Cette dynamique s'accompagne d'un recul des prix proposés dans les devis, tendance qui devrait encore s'accroître le mois prochain. Parallèlement, les effectifs ont diminué ce mois-ci, selon les anticipations ils devraient se stabiliser pour la période à venir.

La contraction de l'activité se poursuit dans le gros œuvre.

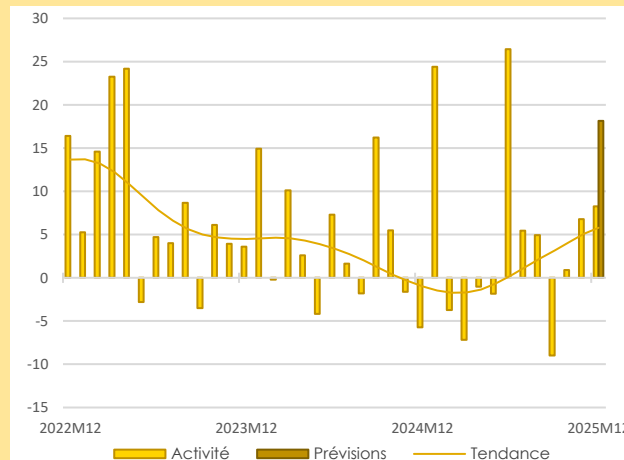
Second œuvre

La hausse de l'activité dans le second œuvre se prolonge ce mois-ci, avec un niveau légèrement supérieur à celui observé un an plus tôt. Les perspectives des chefs d'entreprises sont favorables, puisqu'une nouvelle progression est anticipée pour le mois prochain. Cette dynamique positive s'inscrit toutefois dans un contexte où les carnets de commandes se réduisent légèrement. Parallèlement, les prix des devis connaissent un léger repli, tendance qui devrait se maintenir. Les effectifs demeurent stables, et les prévisions indiquent une stabilité similaire pour le mois à venir.

La dynamique positive se poursuit dans le second œuvre.

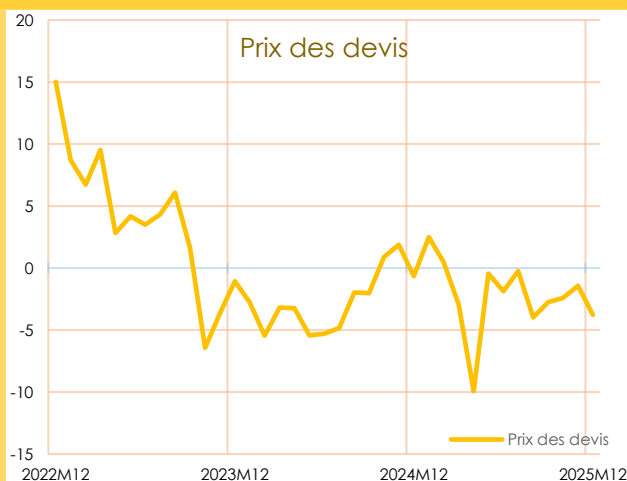
54,5%

Part des effectifs dans ceux du BTP (ACOSS 12/2024)



BÂTIMENT

Prix des devis



La tendance baissière des prix des devis dans le bâtiment se confirme.

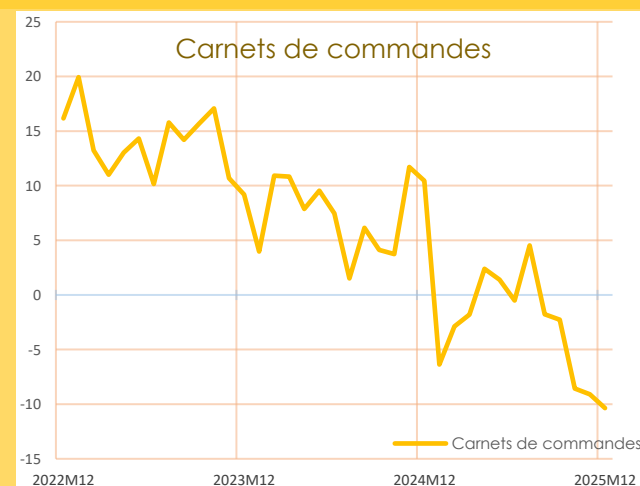
La tendance à la diminution des prix des devis se confirme ce mois-ci dans l'ensemble du bâtiment. La baisse est particulièrement sensible dans le gros œuvre, où elle est plus marquée, tandis que le second œuvre enregistre un repli plus modéré. Les anticipations pour le mois prochain prolongent cette dynamique, avec une nouvelle diminution attendue à l'échelle du secteur, toujours plus prononcée dans le gros œuvre et plus contenue dans le second œuvre.

Prix des devis - Bâtiment

La dégradation des commandes se confirme de manière contrastée selon les segments.

Les carnets de commandes poursuivent leur repli, une tendance particulièrement marquée dans le gros œuvre où la diminution est nette et cohérente avec la contraction de l'activité observée dans ce segment. À l'inverse, le second œuvre n'enregistre qu'un léger recul de ses carnets de commandes, une évolution en ligne avec une activité qui continue d'afficher une progression modérée. Cette dégradation s'inscrit dans la crise du secteur du bâtiment, marquée par la crise du logement neuf et les interruptions successives du dispositif MaPrimeRénov', une nouvelle fois suspendu pour des raisons budgétaires.

Carnets de commandes



Carnets de commandes - Bâtiment




Publications de la Banque de France

Catégorie	Titre
 Crédit	Crédits aux particuliers Accès des entreprises au crédit Crédits par taille d'entreprises Financement des SNF Taux d'endettement des ANF – Comparaisons internationales Crédits aux sociétés non financières
 Epargne	Taux de rémunération des dépôts bancaires Performance des OPC - France Épargne des ménages Évolutions monétaires France
 Chiffres clés France et étranger	Défaillances d'entreprises
 Conjoncture	Tendances régionales en Île de France Conjoncture Industrie, services et bâtiment Enquête sur le commerce de détail
 Balance des paiements	Balance des paiements de la France

**Banque de France
Service des Affaires Régionales**

Tour EQHO 2 avenue GAMBETTA CS 20069 - 92066 PARIS LA DEFENSE CEDEX

 **01.46.41.15.03**

 **0975-emc-ut@banque-france.fr**

Rédacteur en chef

Marie-Laure ALBERT, Directrice des Affaires Régionales

Directeur de la publication

Alain GERBIER, Directeur Régional

Ont contribué à la rédaction

Clara DU MESNIL DU BUISSON – Isabelle ROUSSENNAC

Nadia MALLOUKI – Estelle THIEFFINE – Kamilia SAYAD - Victor TOGHRAI

