

BANQUE DE FRANCE

# TENDANCES RÉGIONALES

NOVEMBRE 2025

Période de collecte :

du mercredi 26 novembre 2025 au mercredi 03 décembre 2025

La Banque de France exprime ses plus vifs remerciements aux entreprises et établissements de la région Bretagne qui participent à cette enquête mensuelle sur l'évolution de la conjoncture économique dans les secteurs de l'industrie, des services marchands, du bâtiment et des travaux publics.

CONTEXTE NATIONAL	2
SITUATION RÉGIONALE	3
SYNTHÈSE DE L'INDUSTRIE	4
SYNTHÈSE DES SERVICES MARCHANDS	7
SYNTHÈSE DU SECTEUR BÂTIMENT – TRAVAUX PUBLICS	9
PUBLICATIONS DE LA BANQUE DE FRANCE	11
MENTIONS LÉGALES	12

## Contexte National

Selon les chefs d'entreprise qui participent à notre enquête (environ 8 500 entreprises ou établissements interrogés entre le 26 novembre et le 3 décembre), l'activité économique continue de progresser en novembre, avec une hausse plus marquée dans l'industrie, au-dessus de sa moyenne de long terme pour le sixième mois consécutif, et plus significativement qu'anticipé le mois dernier. Cette évolution positive est tirée principalement par une accélération dans les produits informatiques-électroniques-optiques, tandis que les secteurs agroalimentaire et automobile redémarrent.

En décembre, d'après les anticipations des entreprises, l'activité continuerait de croître dans l'industrie, mais à un rythme moins soutenu, et évoluerait peu dans les services et le bâtiment. Les carnets de commandes des industriels restent dans l'ensemble jugés dégarnis mais deviennent moins dégradés dans le bâtiment.

La trésorerie des entreprises est jugée globalement équilibrée, tant dans l'industrie que dans les services.

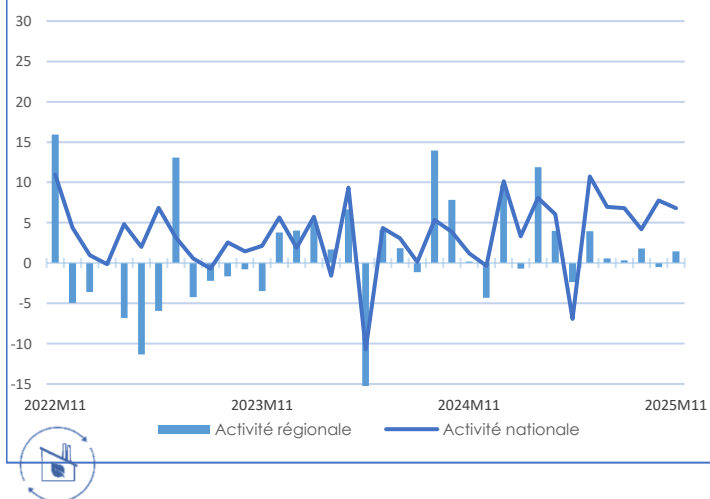
Notre indicateur mensuel d'incertitude, qui se fonde sur une analyse textuelle des commentaires des entreprises interrogées, se replie sensiblement dans les trois secteurs, mais reste à des niveaux élevés en raison principalement de la situation politique nationale.

Les difficultés d'approvisionnement dans l'industrie restent limitées (8 % des entreprises), hormis dans les matériels de transport et les machines et équipements. Les prix de vente sont jugés stables dans l'industrie, toujours orientés à la baisse dans le bâtiment et en hausse très modérée dans les services. Les difficultés de recrutement, mentionnées par 16 % des entreprises, se détendent dans les services en particulier.

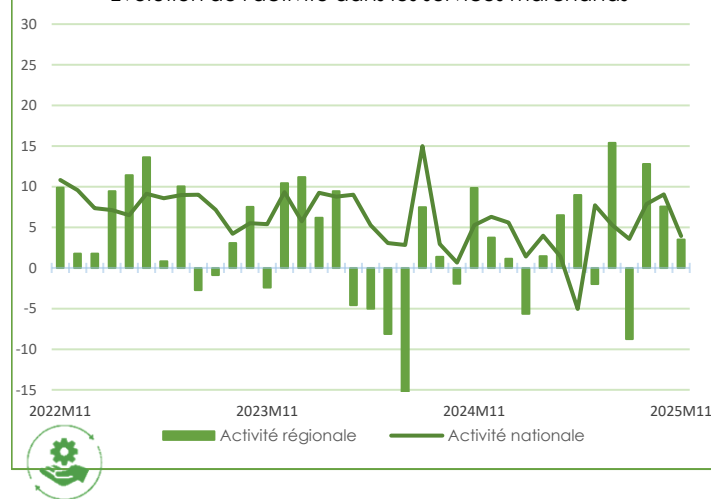
Sur la base des résultats de l'enquête, complétés par d'autres indicateurs, nous estimons que le PIB progresserait au quatrième trimestre de l'ordre de 0,2 %.

## Situation régionale

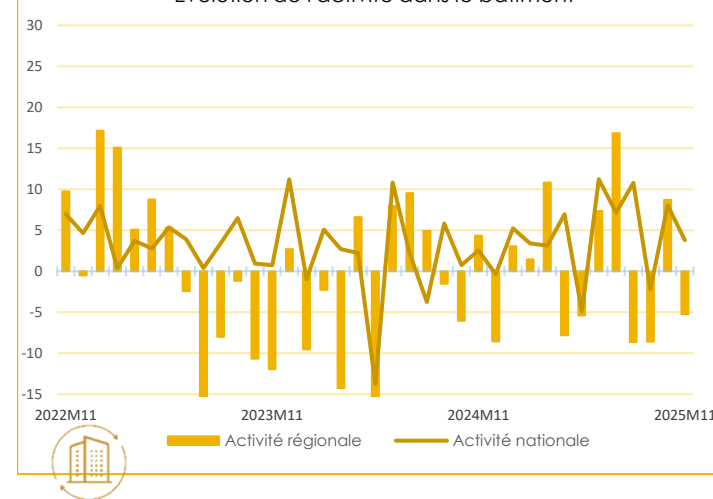
Évolution de l'activité dans l'industrie



Évolution de l'activité dans les services marchands



Évolution de l'activité dans le bâtiment



Source Banque de France

### Points Clefs

En novembre, l'activité industrielle en Bretagne est restée proche des prévisions établies le mois précédent. Les commandes ont reculé sur les marchés national et international, à l'exception de l'agroalimentaire où la demande progresse en France comme à l'étranger. Les stocks de produits finis ont peu évolué et restent proches du niveau prévu. Les effectifs ont été légèrement renforcés.

La production devrait légèrement progresser le mois prochain.

L'activité des services marchands s'est révélée plus favorable qu'anticipé, en particulier dans l'information et communication. La demande demeure fragile dans le contexte d'incertitude actuel, et la visibilité reste réduite. Les prix ont de nouveau été relevés. Les effectifs sont restés stables.

Les perspectives d'activité s'orientent vers une légère baisse.

L'activité du bâtiment se replie, plus fortement dans le gros œuvre, qui avait connu une dynamique favorable les mois précédents. Dans ce secteur, les prix des devis sont de nouveau orientés à la baisse sous l'effet de la concurrence.

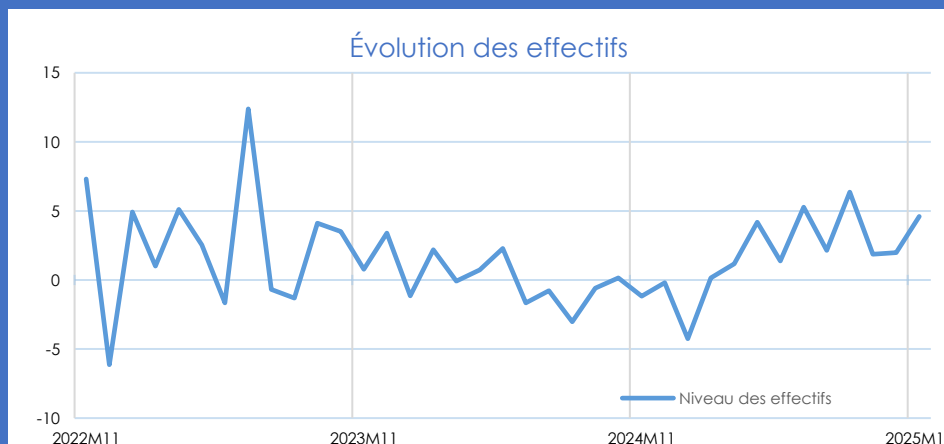
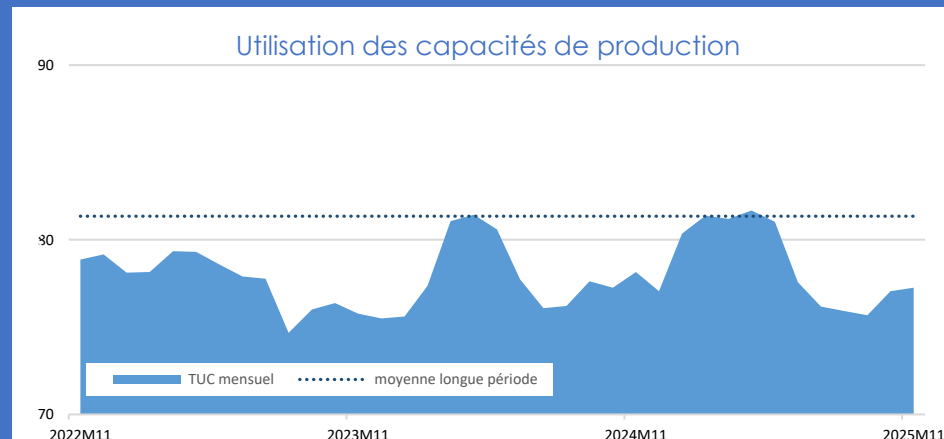
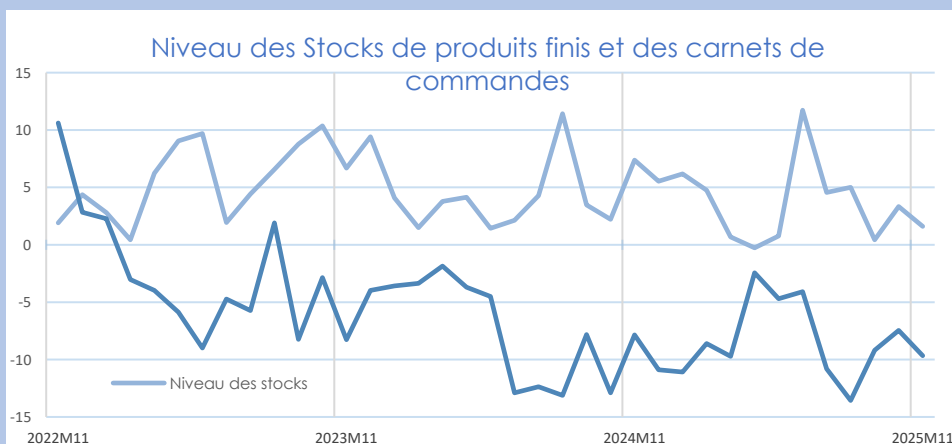
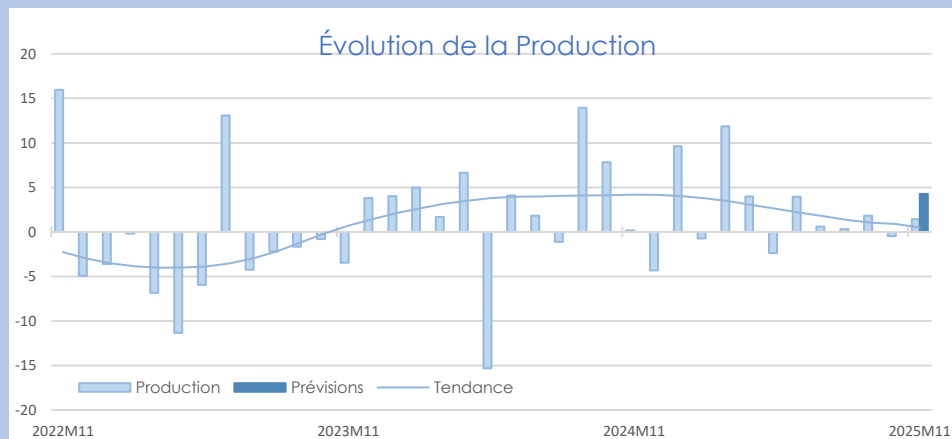
Les prévisions demeurent prudentes, mais plus favorables dans le second œuvre.



## Synthèse de l'Industrie

En novembre, l'activité industrielle a légèrement progressé, avec des évolutions contrastées selon les secteurs. En revanche, les carnets de commandes sont globalement jugés défavorables, à l'exception des équipements électriques et électroniques, où un renforcement est observé. Le prix des matières premières a modérément augmenté, mais cette hausse n'a été que partiellement répercutée sur les produits finis, sauf dans le secteur des transports où elle a été significative.

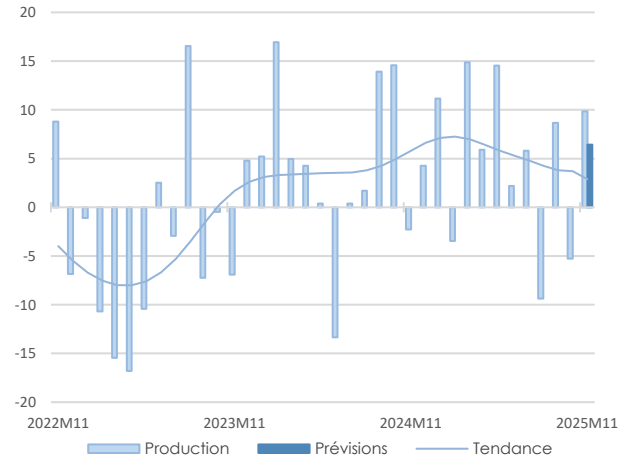
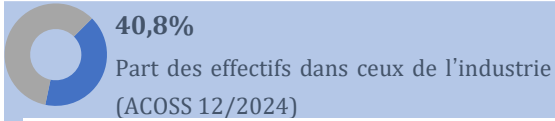
Pour décembre, les prévisions sont bien orientées, sans effet notable sur les effectifs.



Source Banque de France – INDUSTRIE

INDUSTRIE

INDUSTRIE



### Agroalimentaire

En novembre, la production de l'industrie agroalimentaire a enregistré une croissance solide. Cette progression intervient malgré la réduction du nombre de jours ouvrés, les cas de grippe aviaire en France, de peste porcine en Espagne et le contexte de guerre commerciale sino-américaine.

Les effectifs ont été relevés en conséquence. Le coût des matières premières a augmenté sans être répercuté sur les prix des produits finis.

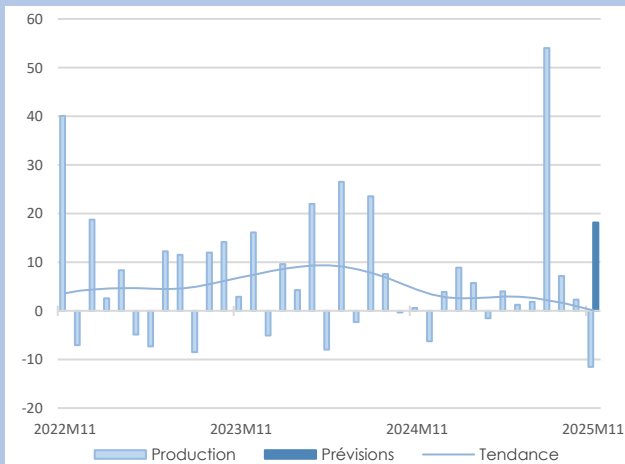
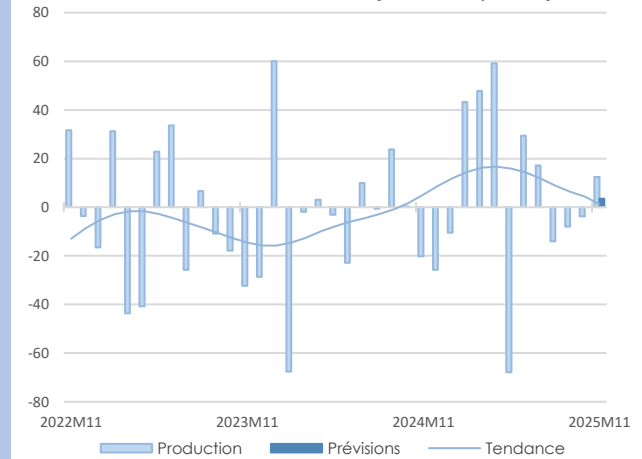
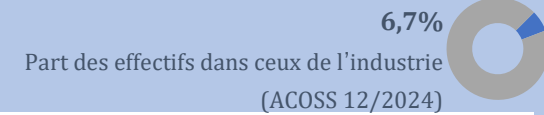
La progression de l'activité devrait se maintenir en décembre, portée par les fêtes de fin d'année.

### Matériel de transport

En novembre, l'activité s'est redressée dans la fabrication de matériels de transport. Toutefois, les carnets de commandes restent insuffisamment garnis.

Les commandes, tant intérieures qu'extérieures, se sont contractées. Les effectifs sont restés stables et le prix des matières premières est demeuré inchangé. En revanche, les prix des produits finis ont été sensiblement relevés.

En décembre, la production devrait rester stable, tout comme les effectifs et les prix des produits finis.



En novembre, la production s'est repliée dans les équipements électriques et électroniques.

Les commandes ont fortement diminué. Toutefois, les carnets de commandes se sont maintenus à un niveau satisfaisant.

Les effectifs ont été légèrement renforcés et les prix sont restés stables.

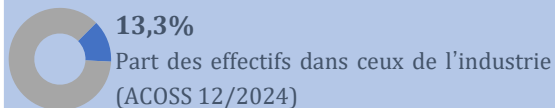
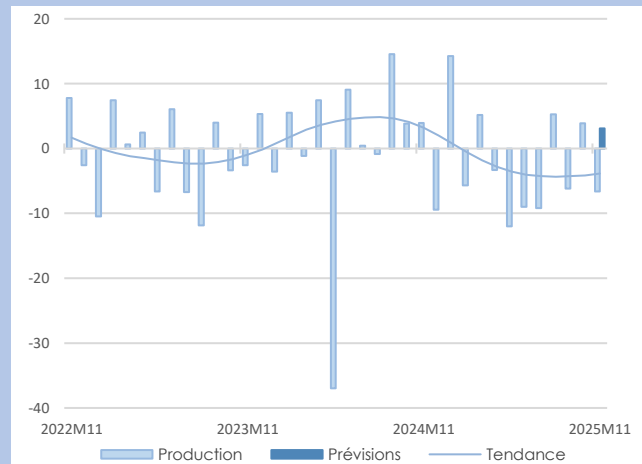
En décembre, la production devrait progresser, accompagnée d'une nouvelle hausse des effectifs.

En novembre, l'activité a reculé dans la fabrication d'autres produits industriels.

La période se caractérise par une demande plus faible et par une baisse des livraisons. Malgré tout, les effectifs se sont maintenus.

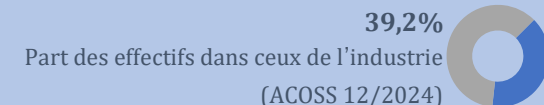
Les prix des produits finis ont légèrement augmenté, suivant la même tendance que ceux des matières premières.

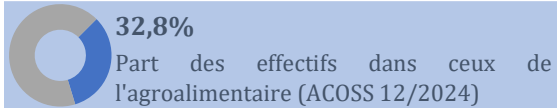
En décembre, la production devrait enregistrer un rebond modéré, accompagné d'un léger renforcement des effectifs.



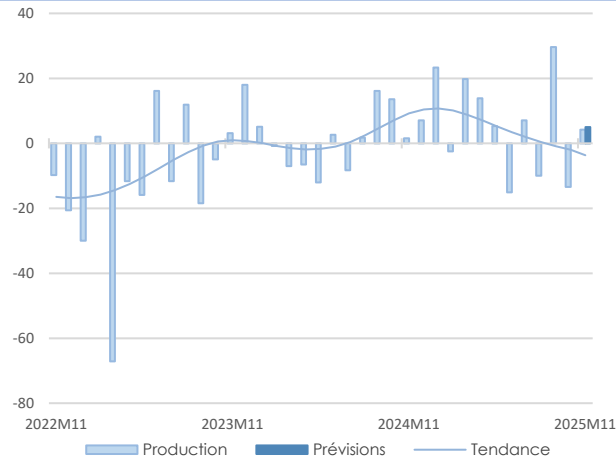
### Équipements électriques et électroniques

### Autres produits industriels





### Transformation et préparation à base de viande

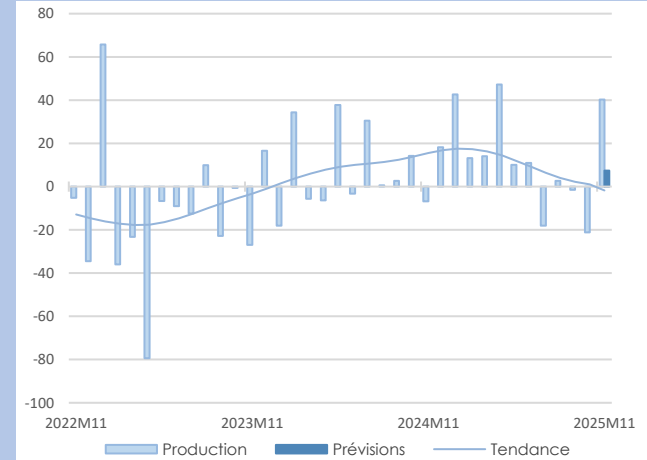
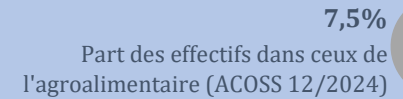


En novembre, la production a légèrement progressé dans la transformation et la préparation à base de viande, portée par une hausse des commandes intérieures. Toutefois, le niveau des carnets de commandes reste inférieur aux attentes.

Les effectifs ont été renforcés. En revanche, les prix des matières premières et des produits finis ont reculé, notamment sous l'effet de la baisse du cours du porc liée à la peste porcine qui sévit actuellement en Espagne.

En décembre, l'activité poursuivrait sa hausse, avec de nouveaux recrutements.

### Produits laitiers



En novembre, l'activité dans les produits laitiers a fortement rebondi. La demande, tant intérieure qu'extérieure, s'est nettement renforcée.

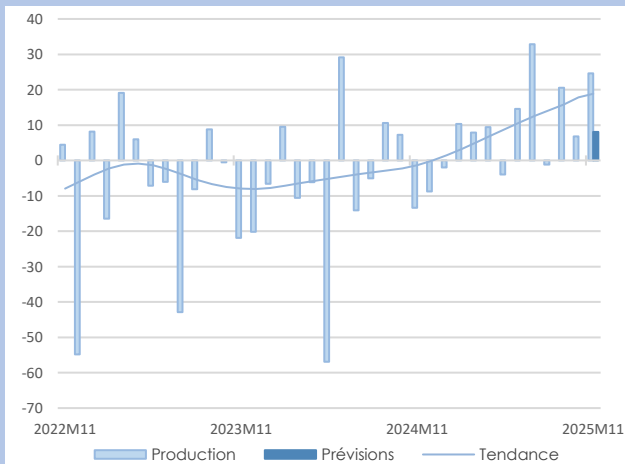
Les carnets de commandes sont jugés conformes aux attentes.

Les effectifs sont restés stables. Le prix du lait a reculé, tandis que les prix des produits finis ont été relevés.

En décembre, l'activité devrait se maintenir à un bon niveau, malgré une baisse des prix des produits finis.



### Sous-secteurs



En novembre, l'activité dans le travail du bois, l'industrie du papier et l'imprimerie a progressé plus fortement qu'anticipé.

La demande intérieure a été dynamique et les livraisons ont nettement augmenté. Toutefois, les carnets de commandes restent en deçà des attentes, malgré une amélioration sensible.

Le coût des matières premières a augmenté, tandis que les prix des produits finis sont demeurés stables.

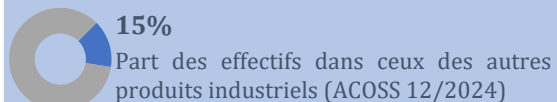
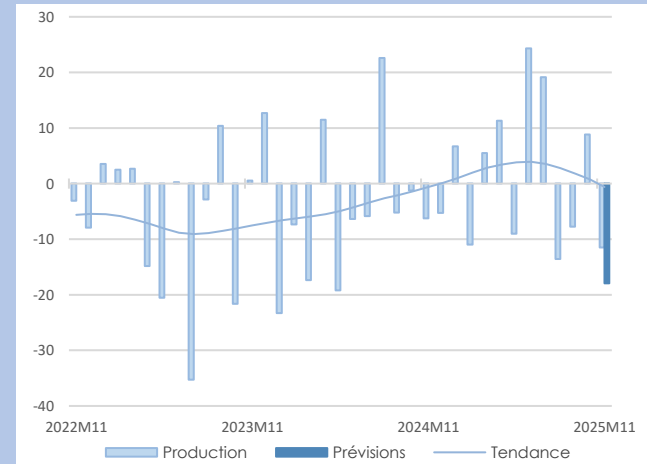
En décembre, la production devrait à nouveau progresser.

Comme attendu, la production s'est repliée en novembre dans les produits en caoutchouc, plastique et autres.

Les commandes intérieures sont en forte baisse, entraînant une dégradation des carnets de commandes. En revanche, la demande étrangère s'est maintenue.

Les effectifs sont restés stables. Les prix des produits finis ont été relevés.

Les perspectives pour décembre sont défavorables, avec une chute anticipée de la production plus marquée qu'en novembre.



### Travail du bois, industrie du papier et imprimerie

### Produits en caoutchouc, plastique et autres



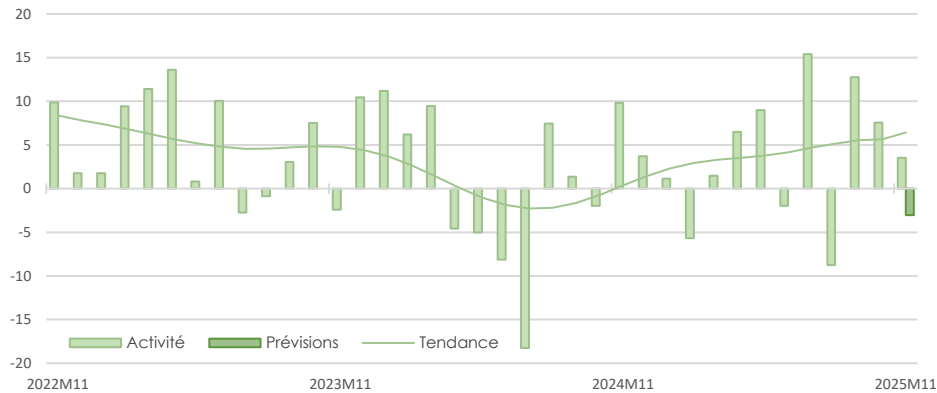


## Synthèse des services marchands

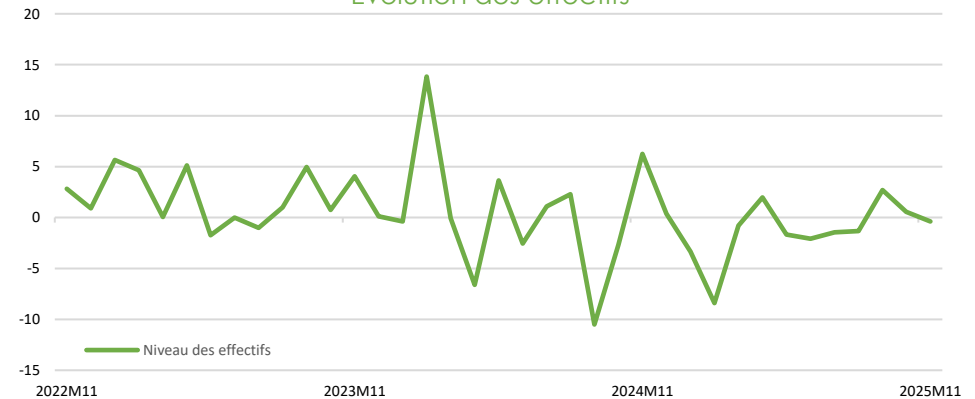
En novembre, l'activité et la demande ont évolué de manière très contrastée selon les branches. Le secteur de l'information communication enregistre la hausse d'activité la plus importante, tandis que les transports routiers sont en repli. Les effectifs ont été ajustés en conséquence dans ces deux secteurs. Les prix ont poursuivi leur progression au même rythme que le mois précédent. Ces hausses auraient un impact sur les trésoreries, jugées conformes aux attentes par les entreprises interrogées.

Pour décembre, la croissance d'activité se tasserait pour s'approcher de l'équilibre dans la majorité des secteurs, y compris le secteur des transports.

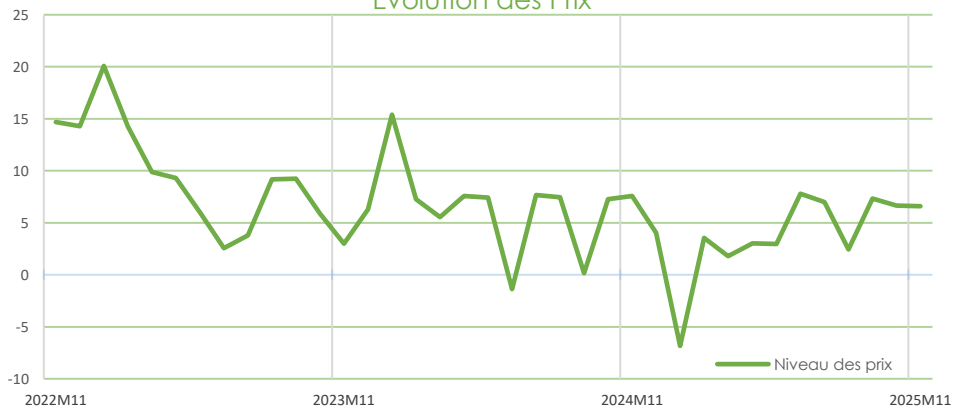
Évolution de l'activité



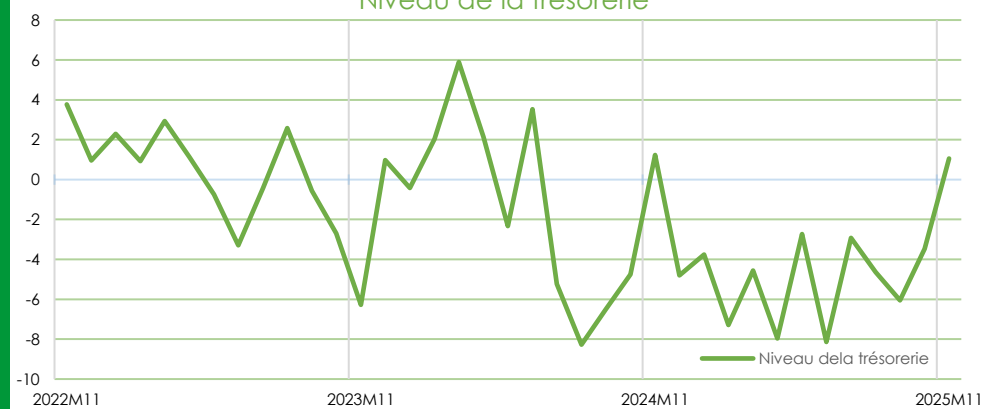
Évolution des effectifs



Évolution des Prix



Niveau de la trésorerie



SERVICES MARCHANDS

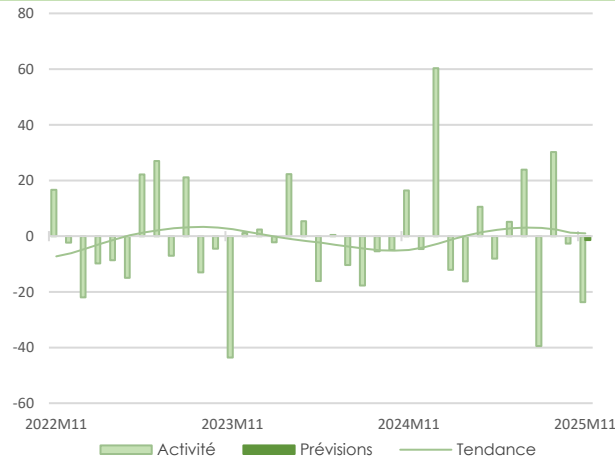
SERVICES MARCHANDS

Source Banque de France – SERVICES

14,5%

Part des effectifs dans ceux des services marchands (ACOSS 12/2024)

## Transports routiers de fret et par conduite



En novembre, l'activité des transports routiers de fret et par conduite a ralenti plus fortement que prévu.

Selon les entreprises interrogées, le contexte politique freine la consommation des ménages et pèse sur les investissements.

Les effectifs ont nettement diminué en conséquence, tandis que les prix ont baissé. La situation de trésorerie demeure fragile.

En décembre, l'activité devrait se stabiliser.

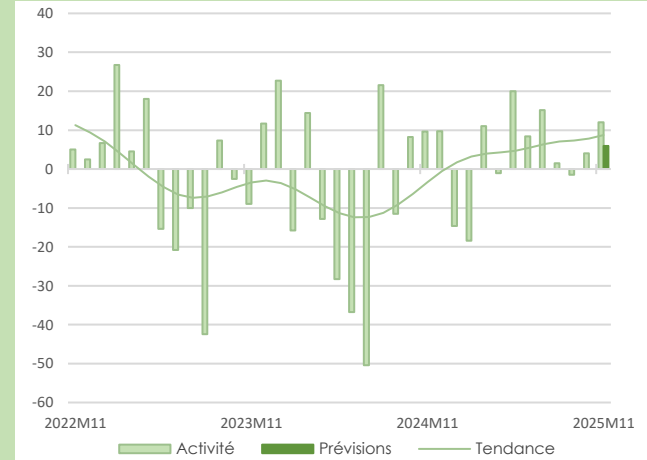
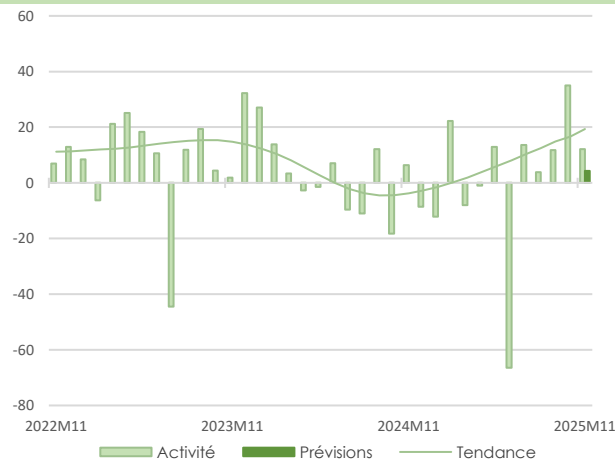
## Hébergement et restauration

En novembre, l'activité dans l'hébergement et la restauration a progressé, soutenue par une demande globale toujours bien présente.

Les effectifs se sont maintenus, malgré des difficultés de recrutement persistantes.

Les tarifs ont été sensiblement relevés, et les niveaux de trésorerie sont jugés satisfaisants.

L'activité devrait se maintenir le mois prochain.

23%  
Part des effectifs dans ceux des services marchands (ACOSS 12/2024)

En novembre, l'activité dans le secteur de l'information et de la communication est restée dynamique.

La demande reste soutenue, bien qu'inférieure à celle observée à la même période l'an dernier.

Les effectifs se sont consolidés et les prix sont restés stables.

La trésorerie demeure toutefois sous tension.

Les prévisions pour décembre sont modérément optimistes.

14,8%

Part des effectifs dans ceux des services marchands (ACOSS 12/2024)

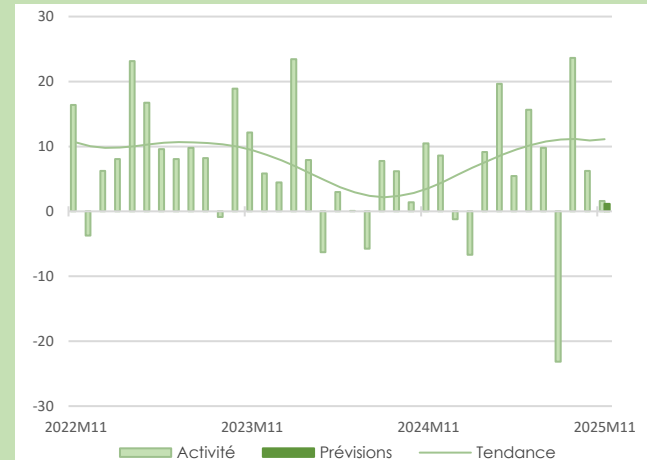
## Information et communication

En novembre, l'activité est restée très stable, dans un contexte d'incertitude économique et politique très marquée.

Les effectifs se sont maintenus.

Les prix ont été revus à la hausse et la situation de trésorerie demeure à un niveau jugé satisfaisant.

L'activité devrait peu évoluer le mois prochain.



## Activités spécialisées scientifiques et techniques

33,2%  
Part des effectifs dans ceux des services marchands (ACOSS 12/2024)

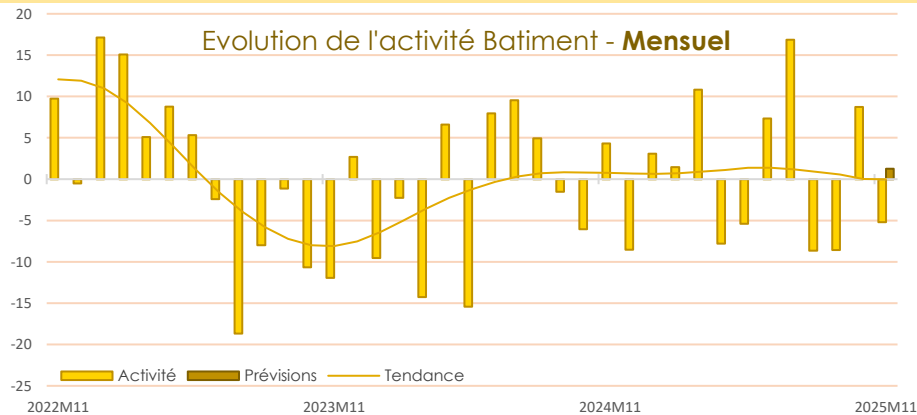




## Synthèse du secteur Bâtiment – Travaux Publics

L'activité du secteur du bâtiment enregistre un léger repli dans le gros œuvre et le second œuvre, contrairement aux anticipations formulées le mois dernier par les entreprises interrogées. Les carnets de commandes, bien qu'au-dessus du niveau attendu, paraissent moins bien orientés que les mois précédents. Par ailleurs, les prix des devis demeurent dégradés dans le gros œuvre. Malgré ce contexte, les effectifs ont été renforcés dans le gros œuvre, tandis qu'ils sont restés quasiment stables dans le second œuvre.

En décembre, en prévision des congés de fin d'année, l'activité et les effectifs devraient rester stables.



En novembre, l'activité a reculé dans le bâtiment, avec une baisse légèrement plus marquée dans le gros œuvre. Malgré ce repli, et conformément aux prévisions, les effectifs ont été renforcés dans le gros œuvre.

En décembre, l'activité et les effectifs devraient rester stables, la progression du second œuvre compensant la contraction du gros œuvre.

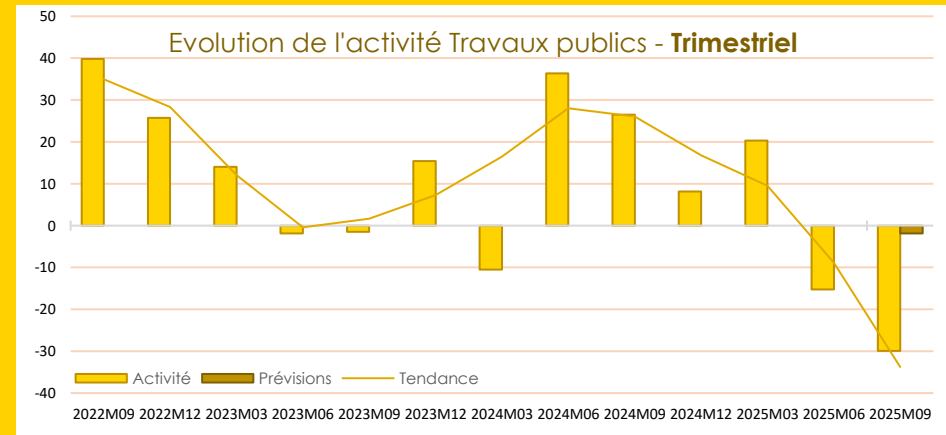
### Travaux publics – Troisième trimestre 2025

L'activité s'est repliée au troisième trimestre 2025 dans les Travaux publics. Cette baisse doit cependant être relativisée par les fermetures estivales. De plus, on constate une forte disparité entre les entreprises.

L'approche des élections municipales de 2026 peut avoir un effet positif sur la commande publique et donc sur les carnets de commandes, ce qui peut en partie compenser les incertitudes liées au contexte économique et politique.

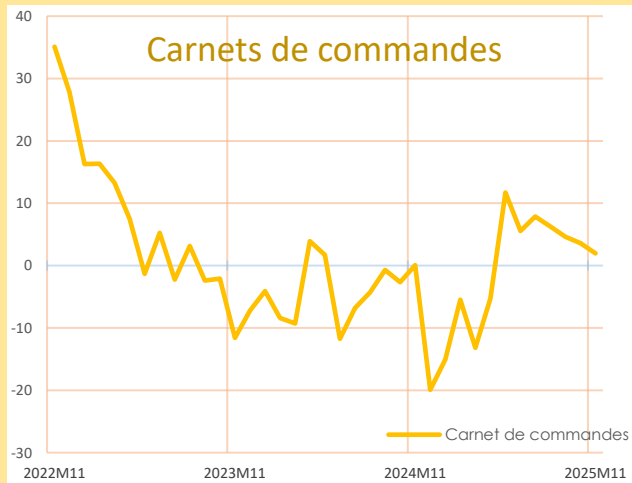
La concurrence pousse les entreprises à baisser les prix des devis. Globalement, les effectifs ont été renforcés.

Au quatrième trimestre, l'activité serait stable, mais les effectifs poursuivraient leur progression, avec des prix toujours tirés vers le bas.



Source Banque de France – CONSTRUCTION

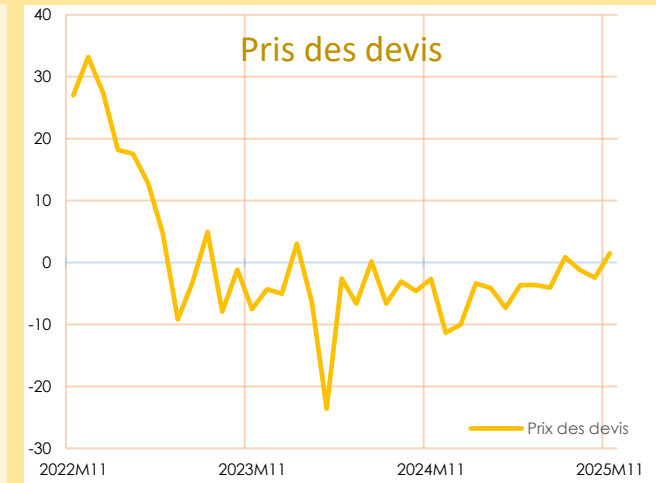
### Carnets de commandes - Bâtiment



En novembre, les carnets de commandes se situent à un niveau proche des attentes. Une tendance à la baisse des carnets est observée depuis le mois de juin.

Ils se sont davantage étoffés dans le gros œuvre que dans le second œuvre.

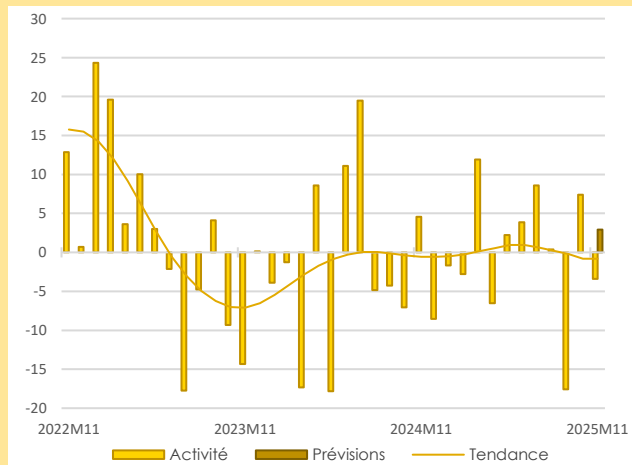
### Prix des devis - Bâtiment



En novembre, les prix des devis sont restés stables, conformément aux prévisions.

Une légère baisse est néanmoins observée dans le gros œuvre.

Une progression est prévue le mois prochain.



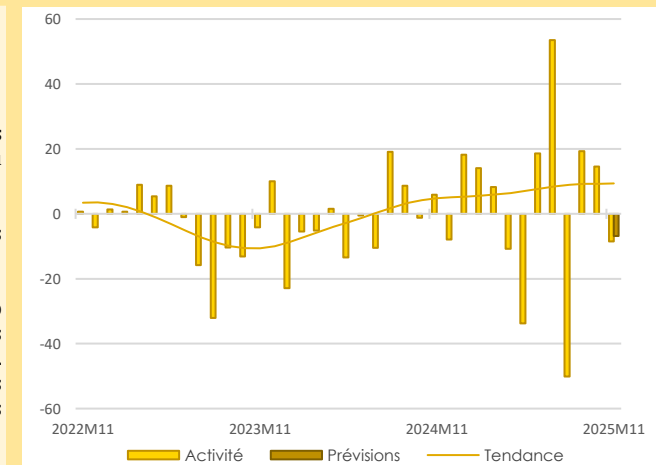
En novembre, l'activité du second œuvre a légèrement reculé par rapport au mois précédent. Les effectifs sont restés stables.

Le mois prochain, une très légère hausse de l'activité est attendue, tandis que les effectifs devraient rester stables.

En novembre, l'activité dans le gros œuvre a encore reculé par rapport au mois dernier.

Les effectifs ont néanmoins progressé favorablement.

Le mois prochain, beaucoup d'entreprises devraient être fermées pendant les fêtes de fin d'année. L'activité devrait donc baisser. Les effectifs pourraient néanmoins légèrement augmenter.



### Activité - Gros œuvre

19,6%  
Part des effectifs dans ceux du BTP (ACOSS 12/2024)








### Activité - Second œuvre

62%  
Part des effectifs dans ceux du BTP (ACOSS 12/2024)






## Publications de la Banque de France

Catégorie	Titre
 Crédit	<a href="#">Crédits aux particuliers</a> <a href="#">Accès des entreprises au crédit</a> <a href="#">Financement des entreprises</a> <a href="#">Taux d'endettement des ANF – Comparaisons internationales</a> <a href="#">Crédits dans les régions françaises</a>
 Épargne	<a href="#">Taux de rémunération des dépôts bancaires</a> <a href="#">Performance des OPC - France</a> <a href="#">Épargne des ménages</a> <a href="#">Monnaie et concours à l'économie</a>
 Chiffres clés France et étranger	<a href="#">Défaillances d'entreprises</a>
 Conjoncture	<a href="#">Tendances régionales en Bretagne</a> <a href="#">Conjoncture Industrie, services et bâtiment</a> <a href="#">Enquête sur le commerce de détail</a>
 Balance des paiements	<a href="#">Balance des paiements de la France</a>



## Mentions légales

**Banque de France  
Service des Affaires Régionales***25 rue de la Visitation CS 56431 - 35064 - RENNES CEDEX* **02.99.25.12.63** **0682-emc-ut@banque-france.fr****Rédacteurs en chef**

Florent SAINT-CAST, Responsable du Service CO.RE.SSE

Christelle LECHAT, Animatrice du Pôle Références et Études Économiques

**Directeur de la publication**

Claudine HURMAN, Directrice Régionale

**Ont contribué à la rédaction**

Emmanuelle TEXIER, Emmanuelle LE CORDIERE et Baptiste LETERRE

## Méthodologie

*Enquête réalisée auprès d'environ 460 entreprises et établissements de la région Bretagne sur l'évolution de la conjoncture économique dans les secteurs de l'industrie, des services marchands, du bâtiment et des travaux publics.*

### **Solde d'opinion :**

*Les notations chiffrées, pondérées en fonction des effectifs de chaque entreprise au sein de sa branche, puis par les poids des effectifs respectifs des branches professionnelles au niveau des agrégats, permettent de calculer des valeurs synthétiques moyennes. Celles-ci donnent une mesure de la différence entre la proportion d'entreprises estimant qu'il y a eu progression ou amélioration et celles qui pensent qu'il y a eu fléchissement ou détérioration. Cette différence s'exprime par un nombre positif ou négatif appelé "solde d'opinion".*

*Le solde reflète au niveau agrégé les réponses données par les chefs d'entreprise suivant une échelle de notation à sept graduations (trois degrés d'opinion autour de la normale). Sa valeur est comprise entre - 200 et + 200.*

*Les séries sont révisées mensuellement et prennent en compte les données brutes corrigées des variations saisonnières et des jours ouvrables.*

*La tendance est une moyenne statistique calculée sur plusieurs mois glissants.*

*Les effectifs ACOSS sont les effectifs recensés par l'URSSAF et correspondent « au nombre de salariés inscrits au dernier jour de la période » renseigné dans la Déclaration Sociale Nominative (DSN) hormis certains salariés comme les intérimaires, les apprentis, les stagiaires...*