

BANQUE DE FRANCE

TENDANCES RÉGIONALES

NOVEMBRE 2025

Période de collecte :

du mercredi 26 novembre 2025 au mercredi 03 décembre 2025

Enquête mensuelle de conjoncture de la région Hauts-de-France

CONTEXTE NATIONAL	2
SITUATION RÉGIONALE	3
SYNTHÈSE DE L'INDUSTRIE	4
SYNTHÈSE DES SERVICES MARCHANDS	9
SYNTHÈSE DU SECTEUR BÂTIMENT – TRAVAUX PUBLICS	12
PUBLICATIONS DE LA BANQUE DE FRANCE	14
MENTIONS LÉGALES	15

Contexte National

Selon les chefs d'entreprise qui participent à notre enquête (environ 8 500 entreprises ou établissements interrogés entre le 26 novembre et le 3 décembre), l'activité économique continue de progresser en novembre, avec une hausse plus marquée dans l'industrie, au-dessus de sa moyenne de long terme pour le sixième mois consécutif, et plus significativement qu'anticipé le mois dernier. Cette évolution positive est tirée principalement par une accélération dans les produits informatiques-électroniques-optiques, tandis que les secteurs agroalimentaire et automobile redémarrent.

En décembre, d'après les anticipations des entreprises, l'activité continuerait de croître dans l'industrie, mais à un rythme moins soutenu, et évoluerait peu dans les services et le bâtiment. Les carnets de commandes des industriels restent dans l'ensemble jugés dégarnis mais deviennent moins dégradés dans le bâtiment.

La trésorerie des entreprises est jugée globalement équilibrée, tant dans l'industrie que dans les services.

Notre indicateur mensuel d'incertitude, qui se fonde sur une analyse textuelle des commentaires des entreprises interrogées, se replie sensiblement dans les trois secteurs, mais reste à des niveaux élevés en raison principalement de la situation politique nationale.

Les difficultés d'approvisionnement dans l'industrie restent limitées (8 % des entreprises), hormis dans les matériels de transport et les machines et équipements. Les prix de vente sont jugés stables dans l'industrie, toujours orientés à la baisse dans le bâtiment et en hausse très modérée dans les services. Les difficultés de recrutement, mentionnées par 16 % des entreprises, se détendent dans les services en particulier.

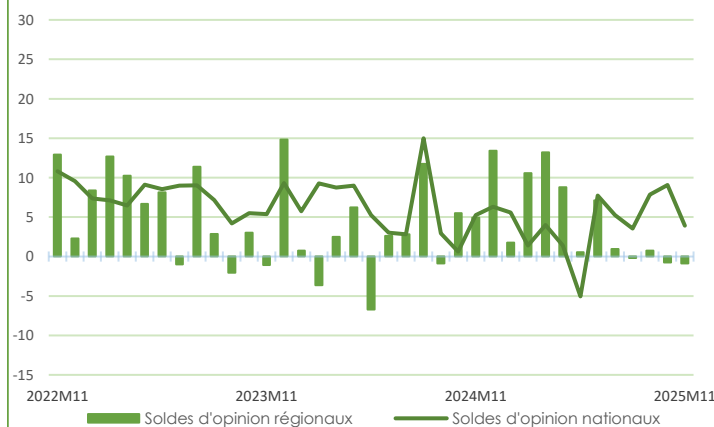
Sur la base des résultats de l'enquête, complétés par d'autres indicateurs, nous estimons que le PIB progresserait au quatrième trimestre de l'ordre de 0,2 %.

Situation régionale

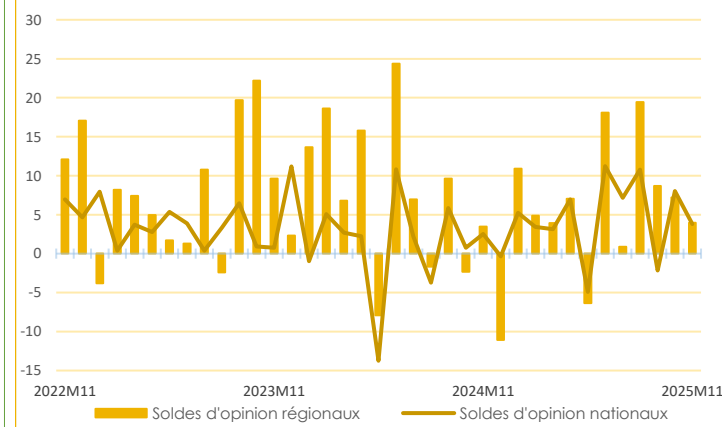
Évolution de l'activité dans l'industrie



Évolution de l'activité dans les services marchands



Évolution de l'activité dans le bâtiment



Source Banque de France

Points Clefs

En novembre, l'économie régionale a été peu dynamique.

La production industrielle régionale a diminué dans presque tous les secteurs. La baisse d'activité a été notamment marquée dans les entreprises du bois/papier/imprimerie, du caoutchouc/plastique, ainsi que dans la fabrication des matériels de transport. À l'opposé, la production a augmenté dans les secteurs du textile/habillement/chaussures et dans l'agroalimentaire. Les entrées de commandes ont continué de progresser, tirées principalement par la demande intérieure, mais malgré cette évolution favorable, les carnets de commandes apparaissent globalement toujours très dégarnis. Pour décembre, les industriels ne prévoient pas d'évolutions significatives du niveau de production.

Dans les services marchands, l'activité et la demande régionales sont restées globalement stables avec des évolutions différentes selon les domaines. L'information/communication, secteur traditionnellement dynamique, a enregistré la plus forte baisse d'activité avec l'hébergement/restauration. Les prestations ont été, en revanche, soutenues dans les entreprises de travail temporaire, de transport/entreposage ainsi que dans les entreprises juridiques, de gestion, et d'architecture/ingénierie. Pour les semaines à venir, les chefs d'entreprise anticipent une hausse des prestations et de la demande.

Malgré une production dans le gros œuvre en léger retrait, l'activité dans le bâtiment a un peu progressé en novembre grâce à un secteur du second œuvre un peu mieux orienté. Les carnets de commandes sont jugés bien garnis dans le second œuvre et en dessous des attentes dans le gros œuvre. Pour les semaines à venir, les entrepreneurs en bâtiment, tous secteurs confondus, anticipent un maintien du niveau d'activité.

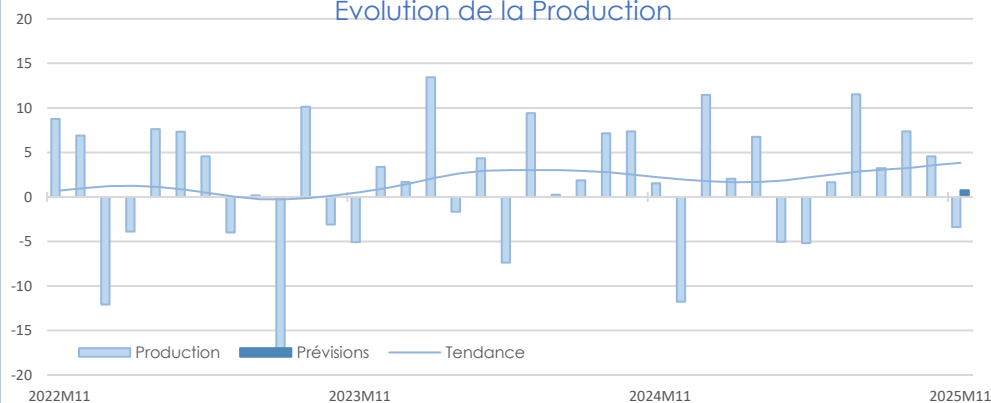
Comme le mois dernier, la proportion d'entreprises qui se sont déclarées négativement impactées par les tensions commerciales internationales est de 4%.



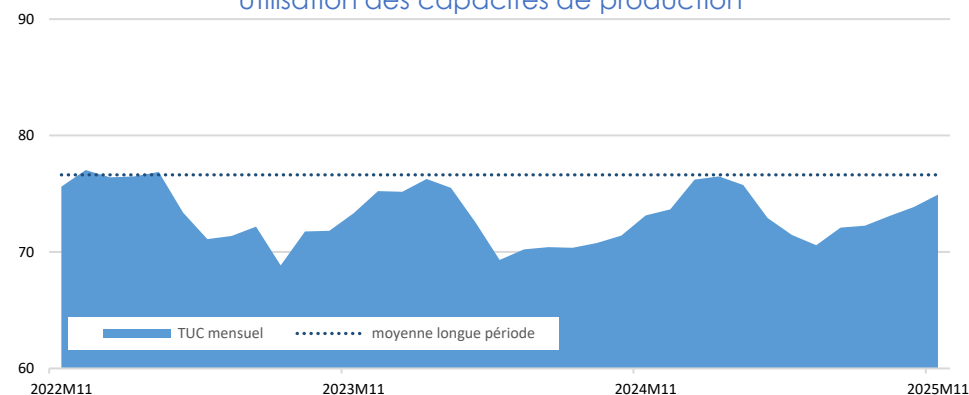
Synthèse de l'Industrie

En novembre, la production industrielle s'est inscrite en baisse dans la plupart des secteurs. La diminution des cadences de production a été prononcée dans la fabrication des autres produits industriels, en l'occurrence dans les secteurs du bois/papier/imprimerie, du caoutchouc/plastique ainsi que dans les produits métalliques. La fabrication de matériels de transport et d'équipements électriques ont également enregistré une baisse d'activité. Seuls les secteurs du textile/habillement/chaussures et de l'agroalimentaire ont vu leur activité progresser. Les stocks de produits finis sont légèrement en dessous des standards habituels pour la période. Les carnets de commandes continuent d'être jugés très insuffisants. Pour cette fin d'année, les industriels prévoient une stabilité de la production.

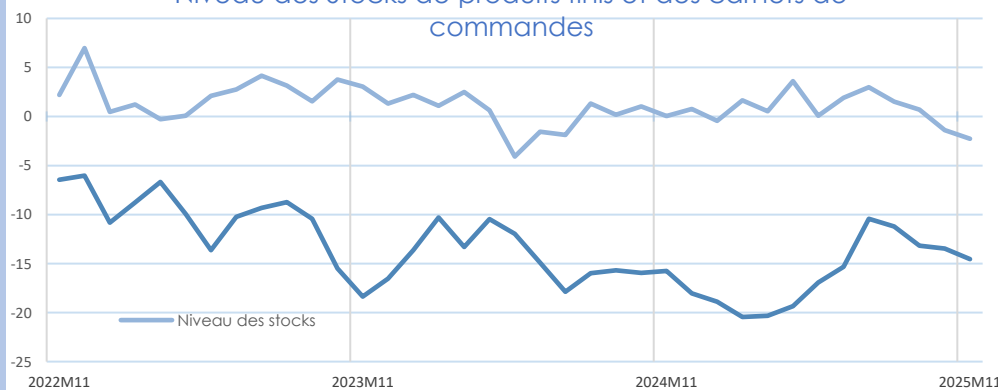
Évolution de la Production



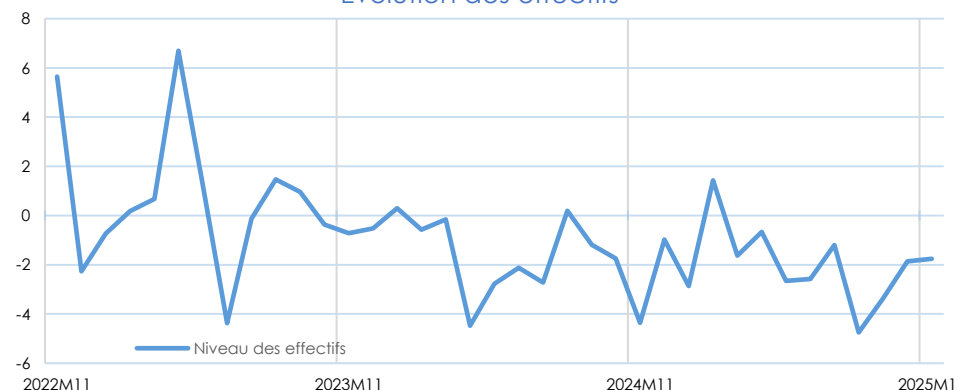
Utilisation des capacités de production



Niveau des Stocks de produits finis et des carnets de commandes



Évolution des effectifs



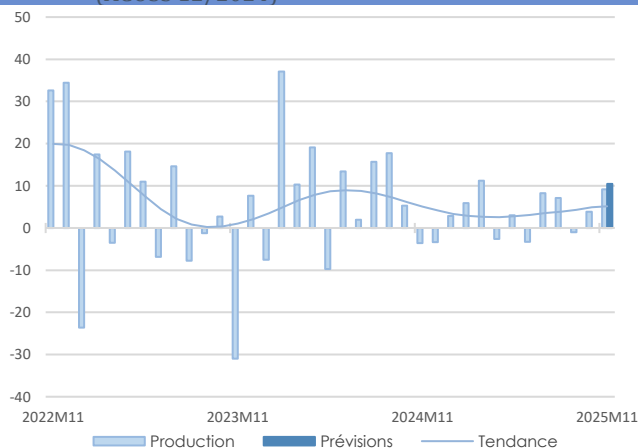
Source Banque de France – INDUSTRIE

INDUSTRIE

INDUSTRIE

21,1%

Part des effectifs dans ceux de l'industrie
(ACOSS 12/2024)



Agroalimentaire

Les effectifs sont restés stables. Pour la première fois depuis juin 2024, des baisses tarifaires ont été accordées, en particulier dans la filière des produits laitiers. Les prix des matières premières n'ont, quant à eux, pas évolué. Les trésoreries restent correctes. Malgré des stocks un peu élevés et des carnets de commandes peu fournis, la production est attendue en hausse en décembre, en raison notamment des fêtes de fin d'année.

Nouvelle augmentation de la production et de la demande, hors variations saisonnières.

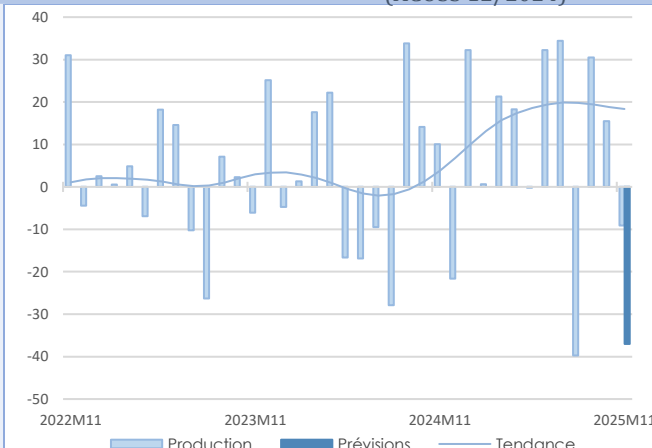
Matériel de transport

La branche a préservé ses effectifs. Les prix de vente ont été légèrement revalorisés, dans le sillage d'un nouveau renchérissement modéré des intrants. Les carnets de commandes sont jugés tout juste corrects. Les stocks de produits finis sont conformes aux besoins actuels. Pour le mois de décembre, les industriels annoncent un recul marqué de la production. Des hausses tarifaires et des recrutements seraient néanmoins prévus.

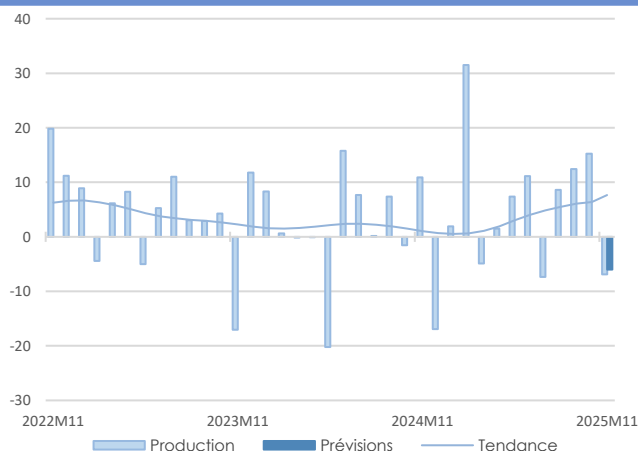
Nouvelle baisse de la production et de la demande, excepté pour le ferroviaire.

13,1%

Part des effectifs dans ceux de l'industrie
(ACOSS 12/2024)



GRANDS
SECTEURS

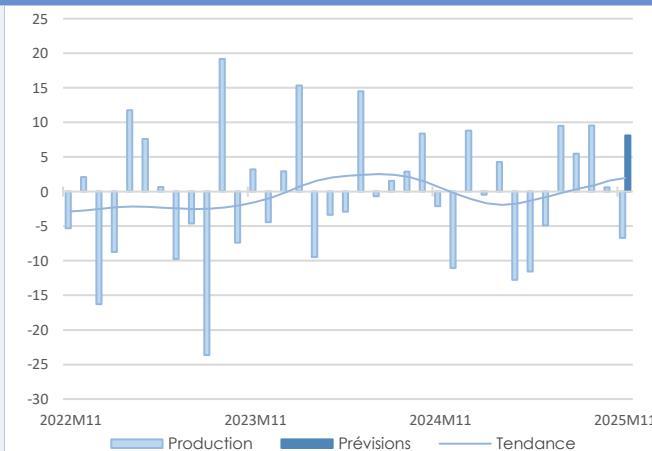


Recul de la production et la demande en novembre.

Les effectifs ont été réduits pour le quatrième mois consécutif. Les prix des matières premières s'effritent de nouveau. Quelques réductions tarifaires ont été concédées. Les tensions sur les trésoreries persistent. Les stocks affichent un niveau légèrement inférieur au standard habituel. Les carnets de commandes restent dégaussés. À court terme, les industriels annoncent une baisse de la production. Des réductions d'effectifs devraient intervenir.

Baisse de la production plus prononcée que prévue le mois dernier.

Les effectifs ont de nouveau été allégés. Les prix des matières premières ont légèrement baissé, sans report sur ceux des produits finis qui ont un peu augmenté. Les trésoreries restent jugées insuffisantes. Malgré des stocks et des carnets de commandes jugés trop faibles, les industriels prévoient une hausse des rythmes de production en décembre. Des recrutements devraient être planifiés.



10,5%

Part des effectifs dans ceux de l'industrie
(ACOSS 12/2024)

Équipements électriques et électroniques

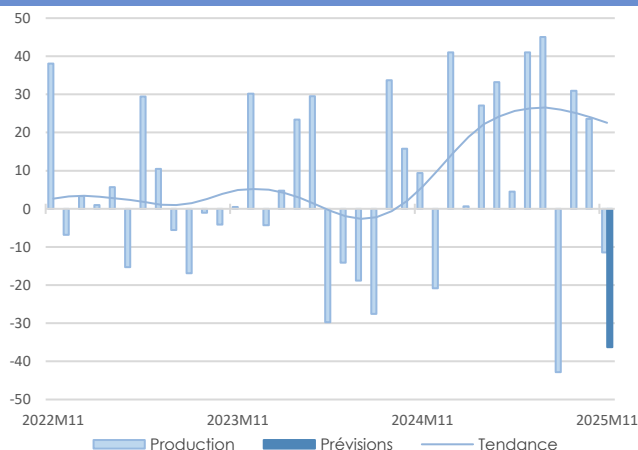
Autres produits industriels

55,3%

Part des effectifs dans ceux de l'industrie
(ACOSS 12/2024)

75,2%

Part des effectifs dans ceux du matériel de transport (ACOSS 12/2024)



Automobile

Les effectifs du secteur ont peu varié. Le renchérissement des intrants débuté en octobre s'est poursuivi. Les prix de vente ont été revus à la hausse.

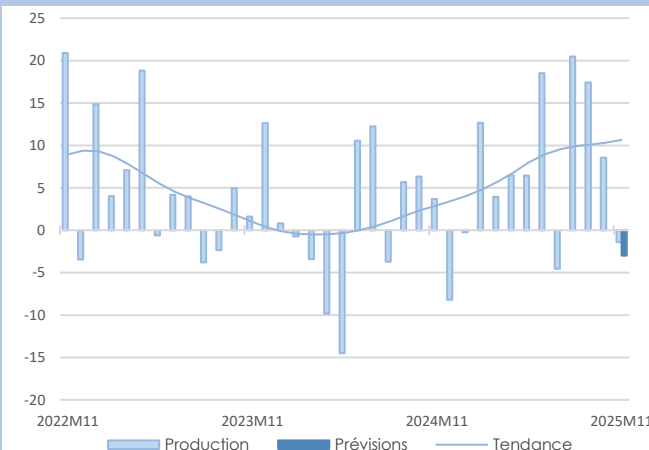
Les niveaux des carnets de commandes sont jugés corrects. Les stocks de produits finis sont adaptés aux besoins. Pour décembre, une réduction de la production plus prononcée que de coutume est anticipée. Cependant, les effectifs seront conservés. De légères hausses de prix sont annoncées.

Recul de l'activité accentué par le repli du segment thermique.

Machines et équipements

51,4%

Part des effectifs dans produits électri, électro, optiques (ACOSS 12/2024)

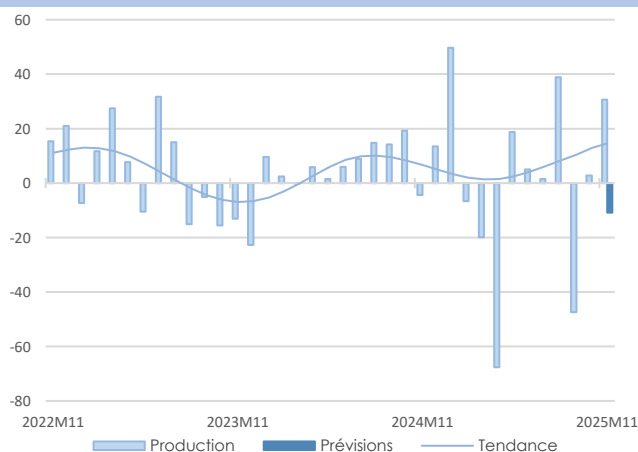


Une nouvelle contraction des effectifs a été constatée en novembre. Les prix des matières premières n'ont pas varié, tandis que ceux des produits finis ont diminué. Les trésoreries demeurent jugées insuffisantes.

Les stocks de produits finis sont un peu hauts pour la période. Face à des carnets de commandes qui demeurent trop courts, les dirigeants anticipent un léger recul de la production pour les semaines à venir. Quelques revalorisations tarifaires seraient planifiées.

Stabilité de la production mais hausse de la demande en novembre.

Détail de l'industrie



Forte hausse de la production, tirée par une demande dynamique.

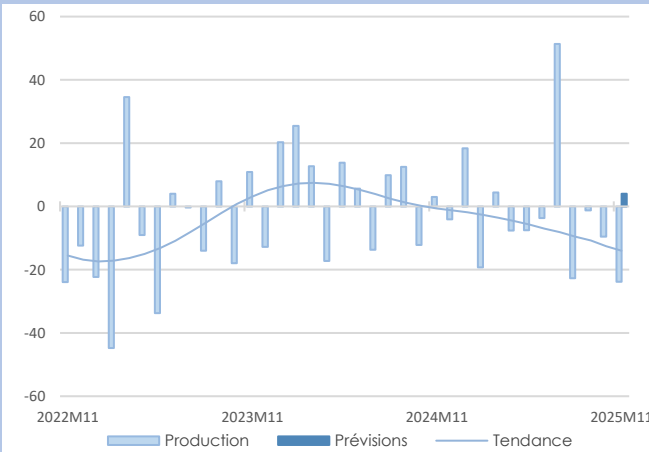
Les effectifs ont été étoffés. Les prix des matières premières ont un peu diminué, tandis que les prix des produits finis se sont inscrits en légère hausse. Les trésoreries sont jugées en dessous des attentes. Les stocks de produits finis continuent d'afficher un niveau inférieur aux standards habituels.

Pour décembre, face à des carnets de commandes tout juste corrects, les industriels anticipent une baisse des volumes de production.

Nouvelle baisse de la production et des entrées de commandes.

Une légère diminution des effectifs a été initiée. Les prix des matières premières ont un peu augmenté, alors que les prix de ventes sont demeurés stables. Les trésoreries restent insuffisantes.

Les stocks de produit finis sont conformes à la normale. Les carnets de commandes continuent d'être très en deçà des attentes. Pour les semaines à venir, les industriels prévoient au mieux une stabilisation des volumes de production.



Travail du bois, industrie du papier et imprimerie

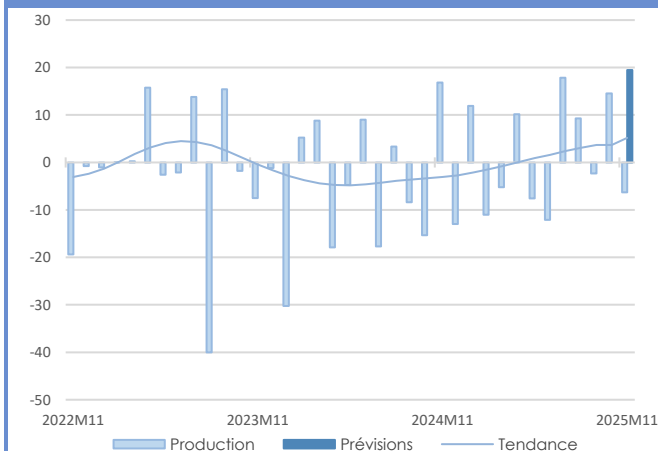
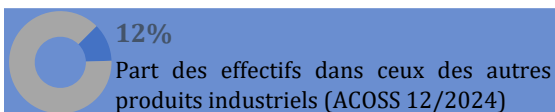
9,9%

Part des effectifs dans ceux des autres produits industriels (ACOSS 12/2024)

7,5%

Part des effectifs dans ceux des autres produits industriels (ACOSS 12/2024)

Textile, habillement, cuir, chaussure

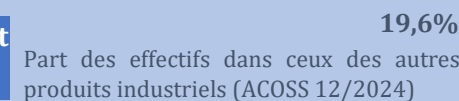


Industrie chimique

La filière a poursuivi l'allègement des effectifs initié en octobre. Les prix des intrants s'inscrivent de nouveau à la baisse, tandis que les prix des produits finis ont augmenté. Les trésoreries sont jugées convenables. Les stocks de produit finis demeurent adaptés. Les carnets de commandes restent jugés dégarnis, et ce, depuis deux ans. Pour décembre, les chefs d'entreprise annoncent toutefois une hausse marquée de la production.

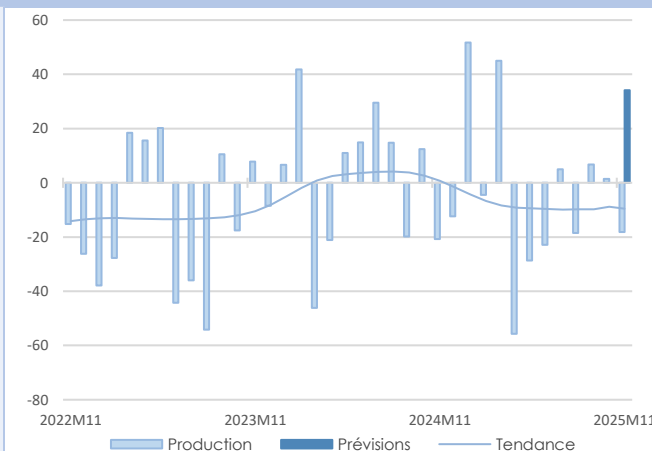
Repli de la production amplifié par des réductions de plans de charge pour jours fériés ou pannes.

Produits en caoutchouc, plastique et autres

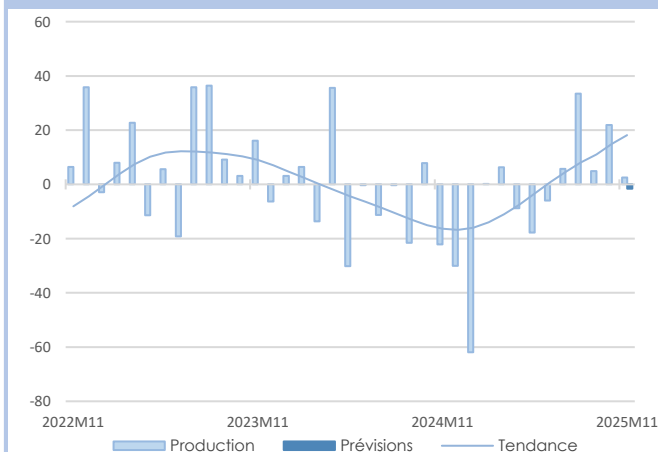


Les effectifs ont été réduits. Les prix des matières premières ont diminué tandis que ceux des produits finis ont été réévalués ce mois-ci. Les tensions sur les trésoreries persistent. Les niveaux des stocks de produits finis sont de nouveau en deçà des standards de la période. Les carnets de commandes restent jugés dégarnis. Pour les semaines à venir, les industriels envisagent néanmoins un retour à la hausse de l'activité. Des recrutements sont prévus.

Baisse d'activité malgré un contexte de demande favorable.



Détail de l'industrie

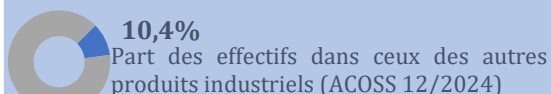
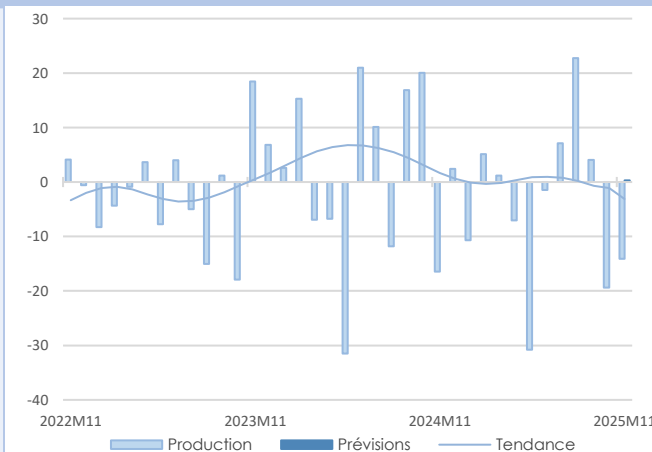


Légère progression de la production et de la demande en novembre.

Quelques départs d'effectifs ont été enregistrés. Les prix des matières premières et des produits finis ont légèrement augmenté. Les trésoreries sont plutôt confortables. Les stocks de produits finis sont un peu faibles. Pour les semaines à venir, face à des carnets de commandes qui restent très dégarnis, les chefs d'entreprise prévoient, au mieux, une stabilité des rythmes de production hors variations saisonnières. Les prix de vente et les effectifs se maintiendraient.

Nouveau repli de la production et des commandes en novembre.

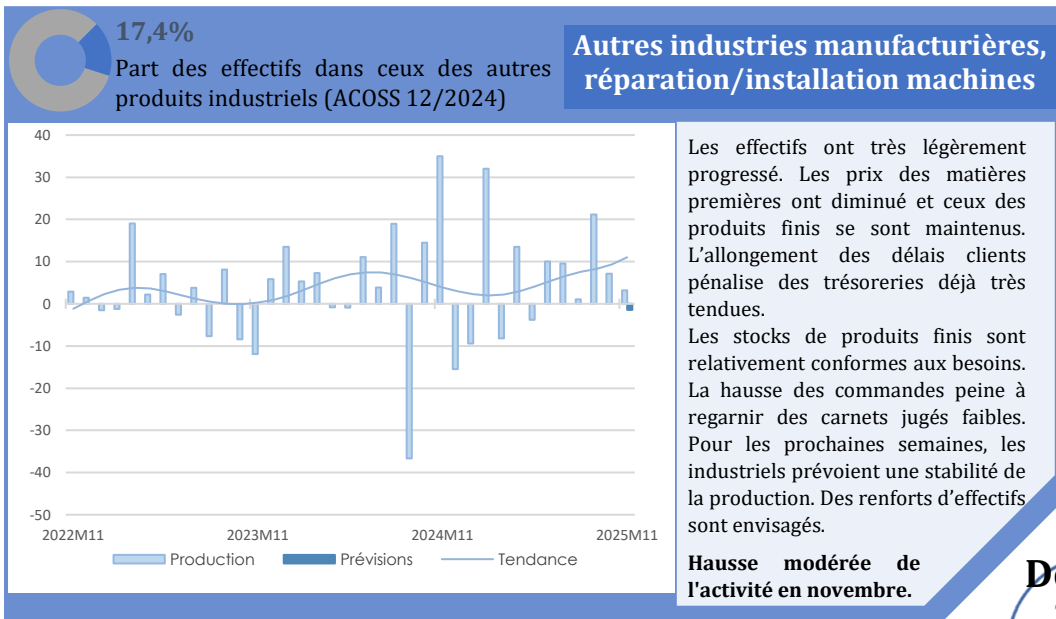
Quelques recrutements ont été initiés. Les prix des matières premières, comme ceux des produits finis, ont un peu augmenté. Les tensions sur les trésoreries persistent pour un troisième mois consécutif. Les niveaux des stocks sont jugés un peu justes. Les carnets de commandes demeurent trop courts. Pour le mois de décembre, les industriels anticipent une stabilité de la production corrigée des fluctuations saisonnières.



Métallurgie

Produits métalliques



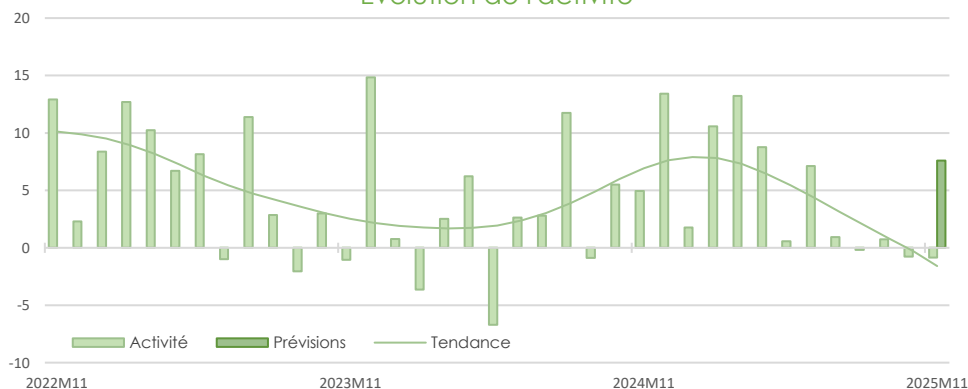




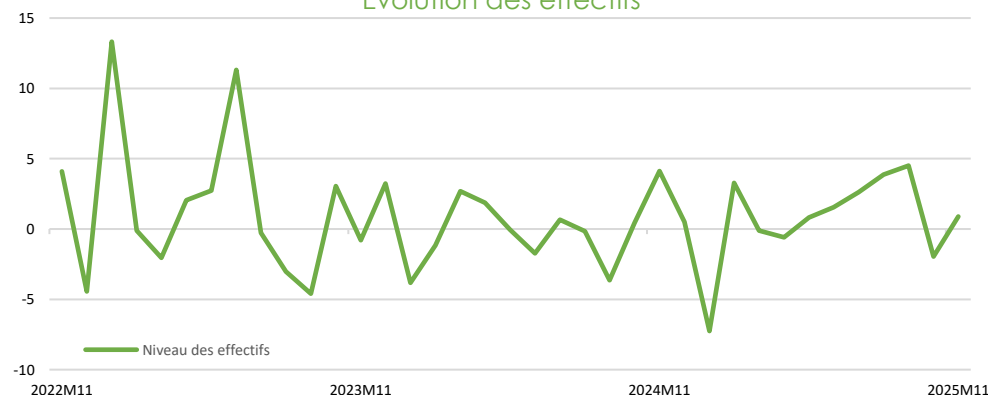
Synthèse des services marchands

En novembre, l'activité et la demande régionales dans les services marchands sont restées globalement stables, mais ont présenté des évolutions très différentes d'un secteur à l'autre. L'augmentation des prestations a été marquée dans le domaine du travail intérimaire, du transport/entreposage ainsi que dans les entreprises juridiques, de gestion, et d'architecture/ingénierie. À l'opposé, les secteurs de l'hébergement/restauration, de l'information/communication et de l'informatique ont accusé un recul prononcé d'activité. À court terme, les chefs d'entreprise prévoient une progression de l'activité et de la demande.

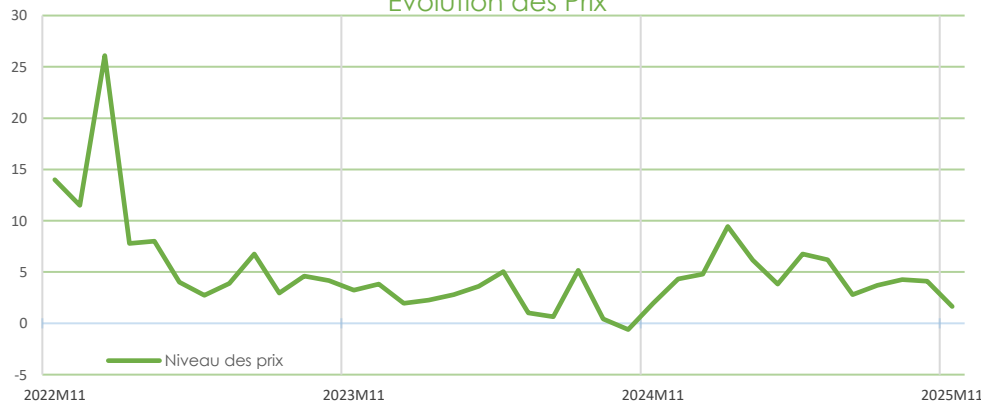
Évolution de l'activité



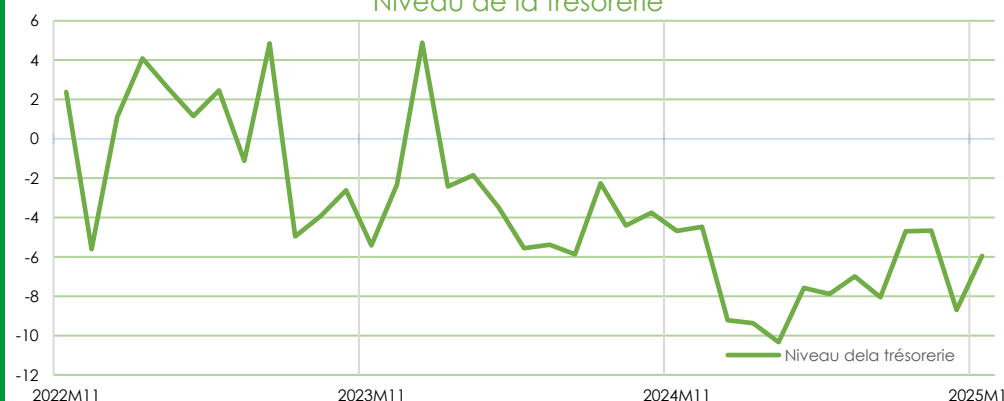
Évolution des effectifs



Évolution des Prix



Niveau de la trésorerie



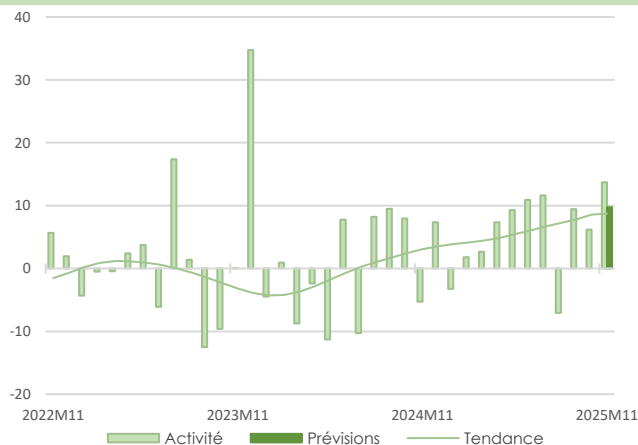
SERVICES MARCHANDS

SERVICES MARCHANDS

Source Banque de France – SERVICES

26,1%

Part des effectifs dans ceux des services marchands (ACOSS 12/2024)



Transports et entreposage

Les effectifs n'ont pas varié. Quelques réévaluations des prix des prestations sont intervenues. Les tensions persistent sur les trésoreries. Pour le mois de décembre, l'activité du secteur devrait de nouveau progresser, portée par une demande qui resterait dynamique. Des renforts d'effectifs sont attendus.

Nouvelle hausse de l'activité soutenue par une reprise de la demande.

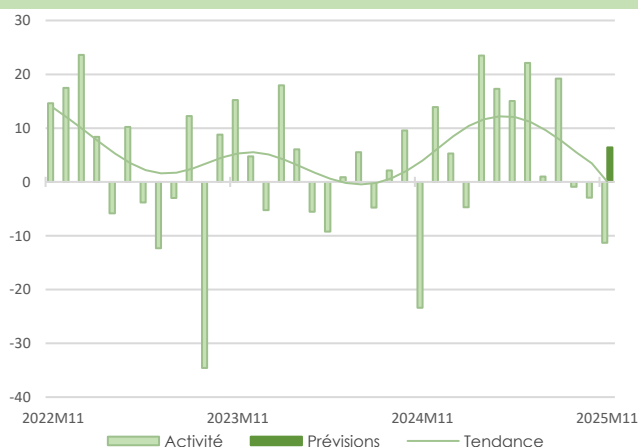
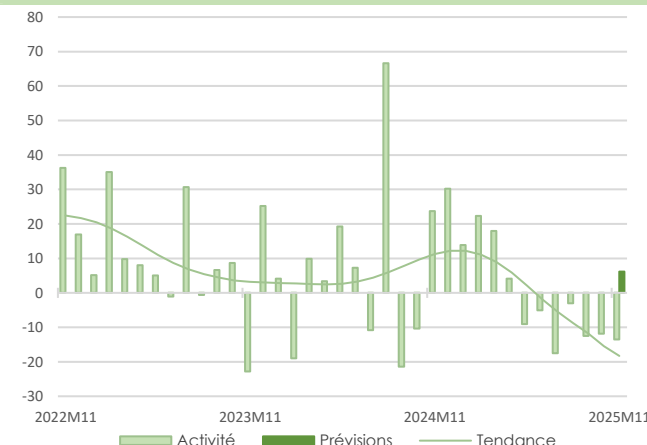
Hébergement et restauration

Après l'ajustement sur les intérimaires du mois dernier, les effectifs ont été de nouveau renforcés. Malgré des révisions à la hausse des prix des prestations, les trésoreries sont jugées insuffisantes. Pour décembre, compte tenu des fêtes de fin d'année, les chefs d'entreprise anticipent une progression de l'activité. Des hausses tarifaires et des renforts d'effectifs devraient intervenir.

Repli de l'activité et de la demande, notamment dans la restauration.

22,7%

Part des effectifs dans ceux des services marchands (ACOSS 12/2024)

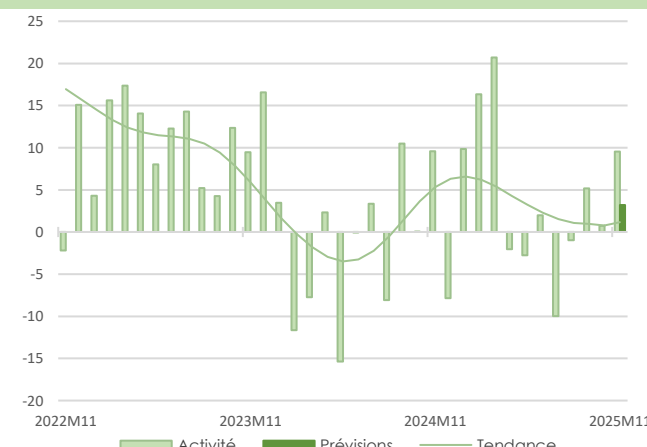


Repli de l'activité et stabilité de la demande.

La hausse des prix en vigueur, ininterrompue depuis juillet, marque cette fois le pas. Les trésoreries sont tout juste correctes. En novembre, les effectifs ont bénéficié de quelques renforts. Ceux-ci devraient s'intensifier d'ici la fin d'année. Pour le mois prochain, les dirigeants d'entreprise prévoient une progression de l'activité et de la demande. Les tarifs ne seront pas revalorisés sur le mois.

Progression marquée de l'activité et de la demande en novembre.

Les effectifs sont restés stables. Les prix des prestations ont légèrement diminué. Les trésoreries se sont reconstituées et sont jugées correctes. Pour les prochaines semaines, les chefs d'entreprise prévoient une stabilité de l'activité et de la demande. Les prix et les effectifs ne devraient pas évoluer.



10,1%

Part des effectifs dans ceux des services marchands (ACOSS 12/2024)

Information et communication

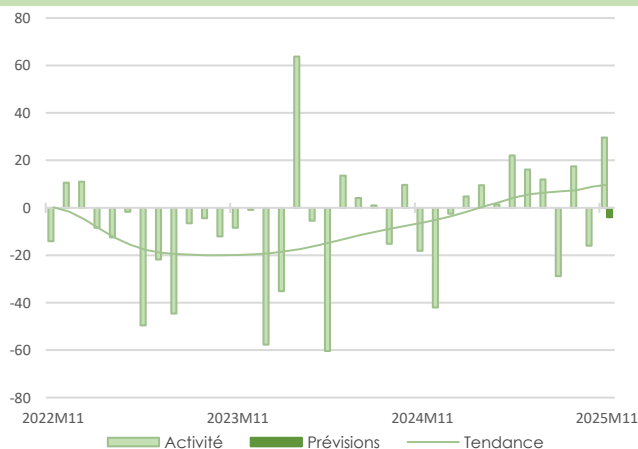
Activités juridiques, comptables, de gestion, d'architecture, d'ingénierie

33%

Part des effectifs dans ceux des services marchands (ACOSS 12/2024)

1,7%
Part des effectifs dans ceux des services
marchands (ACOSS 12/2024)

Activités des agences de travail temporaire



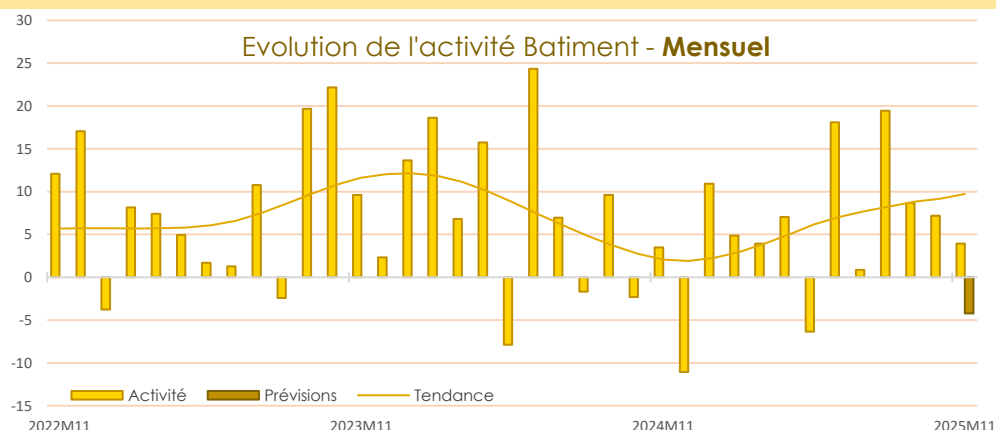
Les industries automobile et agroalimentaire ont été génératrices d'un courant d'affaires conséquent. L'intensité concurrentielle a amené les acteurs de la branche à faire des concessions sur les tarifs proposés. Néanmoins, les situations de trésoreries demeurent jugées convenables. Quelques renforts d'effectifs ont été opérés en novembre et devraient être renouvelés le mois prochain. Pour décembre, les directeurs d'agence anticipent un recul saisonnier de la demande et de l'activité.

Mois de novembre très dynamique en termes d'activité et de demande.





Synthèse du secteur Bâtiment – Travaux Publics



Tirée une nouvelle fois par le second œuvre, l'activité a progressé en novembre dans le bâtiment. Les entreprises du second œuvre font toutefois état d'un allongement des délais de paiement de leurs clients, qui pèse sur leurs trésoreries.

La situation des carnets de commandes du gros œuvre s'est détériorée. Ceux-ci sont considérés comme trop étroits par les entrepreneurs du secteur. A contrario, les carnets restent bien garnis dans le second œuvre.

Quelques embauches ont été réalisées dans les deux filières.

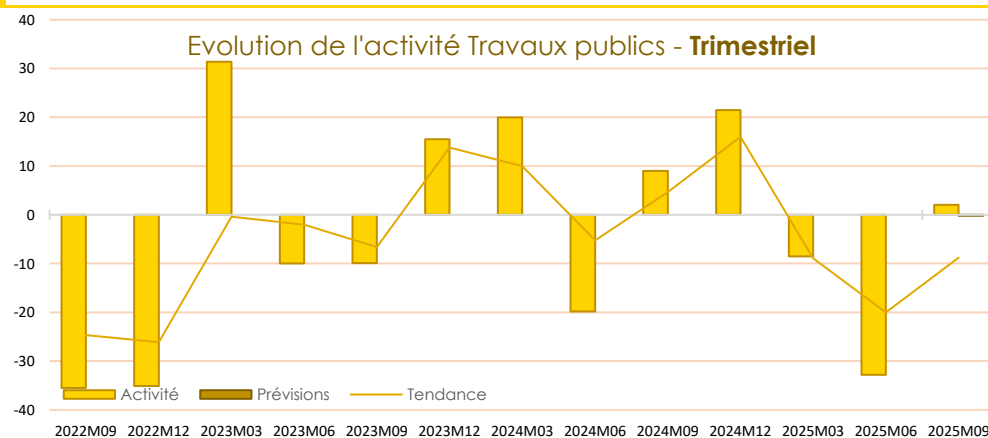
En décembre, les mises en chantier devraient quelque peu diminuer dans les deux corps de métier.

Travaux Publics – troisième trimestre 2025 :

Corrigée des fluctuations saisonnières, l'activité dans les travaux publics est restée stable au troisième trimestre.

Les prix des devis ont été quelque peu réhaussés. Hors variations saisonnières, les effectifs ont été réduits. Les niveaux des carnets de commandes demeurent trop bas, d'après les chefs d'entreprise.

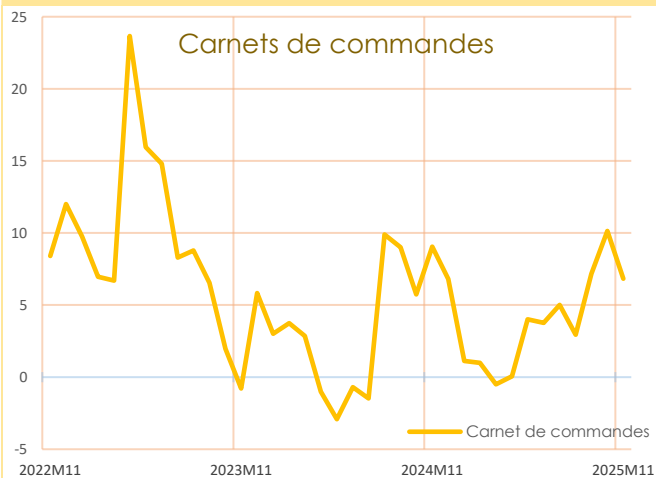
Au quatrième trimestre, ni les volumes d'activité ni les effectifs ne devraient varier significativement. De nouvelles augmentations de prix sont prévues.



Source Banque de France – CONSTRUCTION

Bâtiment

Carnets de commandes



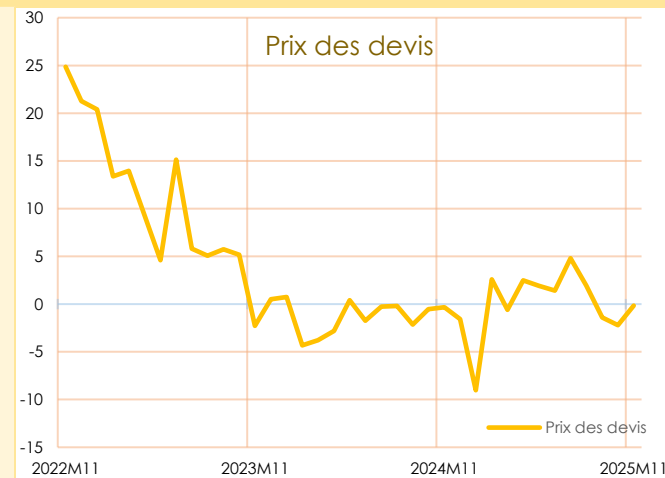
Les carnets de commandes du gros œuvre se sont légèrement dégradés ce mois-ci et sont jugés un peu courts par les chefs d'entreprise.

Dans le second œuvre, les carnets restent bien garnis.

Situations contrastées des carnets de commandes entre les deux corps de métier.

Bâtiment

Prix des devis



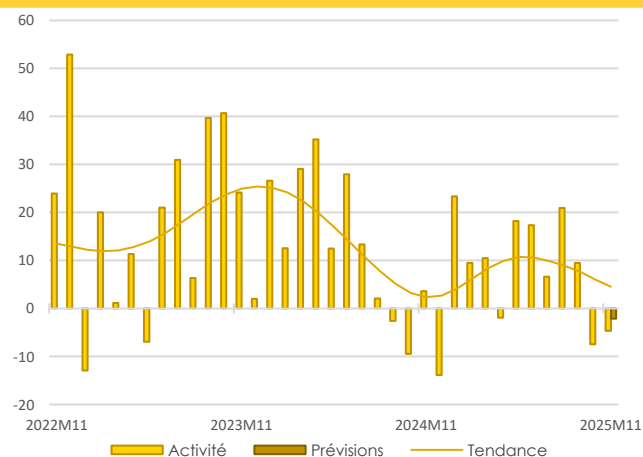
Comme annoncé le mois dernier, les tarifs ont été légèrement revus à la baisse dans le gros œuvre, sous la pression d'une concurrence accrue. Les prix des devis se sont en revanche stabilisés dans le second œuvre, après les réductions concédées en octobre.

À court terme, les tarifs devraient rester stables, quelle que soit la filière.

Pas de variation significative des prix des devis pour le bâtiment pris dans sa globalité.

Construction

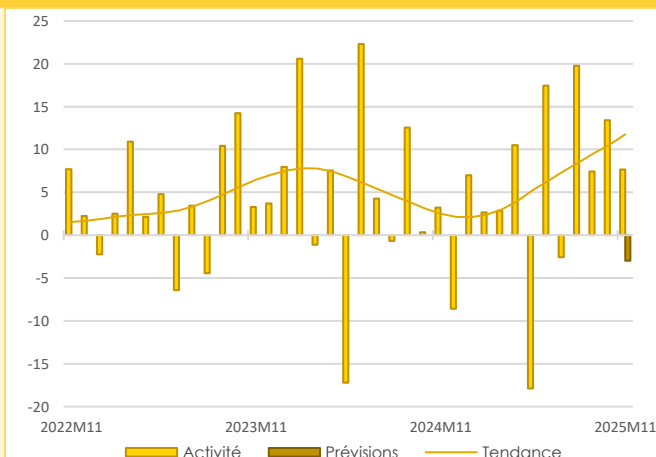
Nouveau recul de l'activité dans le gros œuvre, après correction des variations saisonnières.



Les effectifs ont une nouvelle fois été renforcés.

En décembre, les volumes d'activité diminueraient quelque peu. Hors variations saisonnières, les effectifs pourraient augmenter légèrement.

Hausse de l'activité dans le second œuvre, après neutralisation des fluctuations saisonnières.



Hors fluctuations saisonnières, la phase de recrutements initiée le mois dernier s'est poursuivie.

À court terme, l'activité devrait s'inscrire en léger retrait. Les effectifs se stabiliseraient.

22%

Part des effectifs dans ceux du BTP (ACOSS 12/2024)

Activité - Gros œuvre






Activité - Second œuvre

58,2%

Part des effectifs dans ceux du BTP (ACOSS 12/2024)




Publications de la Banque de France

Catégorie	Titre
 Crédit	Crédits aux particuliers Accès des entreprises au crédit Financement des SNF
 Epargne	Taux de rémunération des dépôts bancaires Performance des OPC - France Épargne des ménages
 Chiffres clés France et étranger	Défaillances d'entreprises
 Conjoncture	Conjoncture Industrie, services et bâtiment Enquête mensuelle de conjoncture Enquête sur le commerce de détail
 Balance des paiements	Balance des paiements de la France



Mentions légales

Banque de France Service des Affaires Régionales		
75 rue royale - CS 30587 - 59023 LILLE		
 34.14		conjoncture-hauts-de-france@banque-france.fr
Rédacteur en chef		
Théo NAPHLE, Adjoint à la Responsable du Service Études et Banques		
Directeur de la publication		
Stéphane MARTINAT, Directeur Régional		
Ont contribué à la rédaction		
Valérie CHOUARD	Christian TAQUET	Eulalie DUCHENNE
Pierre RAMON	Sophie VANHEMS	

**Nous remercions l'ensemble des entreprises interrogées,
ainsi que nos interlocuteurs privilégiés.**

Méthodologie

Enquête réalisée auprès des entreprises et établissements de la région Hauts-de-France sur l'évolution de la conjoncture économique dans les secteurs de l'industrie, des services marchands, du bâtiment et des travaux publics.

Solde d'opinion :

- Les notations chiffrées, pondérées en fonction des effectifs de chaque entreprise au sein de sa branche, puis par les poids des effectifs respectifs des branches professionnelles au niveau des agrégats, permettent de calculer des valeurs synthétiques moyennes. Celles-ci donnent une mesure de la différence entre la proportion d'entreprises estimant qu'il y a eu progression ou amélioration et celles qui pensent qu'il y a eu fléchissement ou détérioration. Cette différence s'exprime par un nombre positif ou négatif appelé "solde d'opinions".
- Le solde reflète au niveau agrégé les réponses données par les chefs d'entreprise suivant une échelle de notation à sept graduations (trois degrés d'opinion autour de la normale). Sa valeur est comprise entre - 200 et + 200.

Les séries sont révisées mensuellement et prennent en compte les données brutes corrigées des variations saisonnières et des jours ouvrables.

La tendance est une moyenne statistique calculée sur plusieurs mois glissants.

Les effectifs ACOSS sont les effectifs recensés par l'URSSAF et correspondent « au nombre de salariés inscrits au dernier jour de la période » renseigné dans la Déclaration Sociale Nominative (DSN) hormis certains salariés comme les intérimaires, les apprentis, les stagiaires...