

BANQUE DE FRANCE

TENDANCES RÉGIONALES

NOVEMBRE 2025

Période de collecte du 26 novembre au 3 décembre

La Banque de France exprime ses plus vifs remerciements aux entreprises et établissements de la région Corse qui participent à cette enquête mensuelle sur l'évolution de la conjoncture économique dans les secteurs de l'industrie, des services marchands, du bâtiment et des travaux publics.

INFORMATION : les données graphiques présentées sont indiquées corrigées des variations saisonnières (effets récurrents) pour permettre une comparaison pertinente entre les mois, en isolant la tendance économique réelle.

CONTEXTE NATIONAL	2
SITUATION RÉGIONALE	3
SYNTHÈSE DE L'INDUSTRIE	4
SYNTHÈSE DES SERVICES MARCHANDS	6
SYNTHÈSE DU SECTEUR BÂTIMENT – TRAVAUX PUBLICS	8
PUBLICATIONS DE LA BANQUE DE FRANCE	10
MENTIONS LÉGALES	11

Contexte National

Selon les chefs d'entreprise qui participent à notre enquête (environ 8 500 entreprises ou établissements interrogés entre le 26 novembre et le 3 décembre), l'activité économique continue de progresser en novembre, avec une hausse plus marquée dans l'industrie, au-dessus de sa moyenne de long terme pour le sixième mois consécutif, et plus significativement qu'anticipé le mois dernier. Cette évolution positive est tirée principalement par une accélération dans les produits informatiques-électroniques-optiques, tandis que les secteurs agroalimentaire et automobile redémarrent.

En décembre, d'après les anticipations des entreprises, l'activité continuerait de croître dans l'industrie, mais à un rythme moins soutenu, et évoluerait peu dans les services et le bâtiment. Les carnets de commandes des industriels restent dans l'ensemble jugés dégarnis mais deviennent moins dégradés dans le bâtiment.

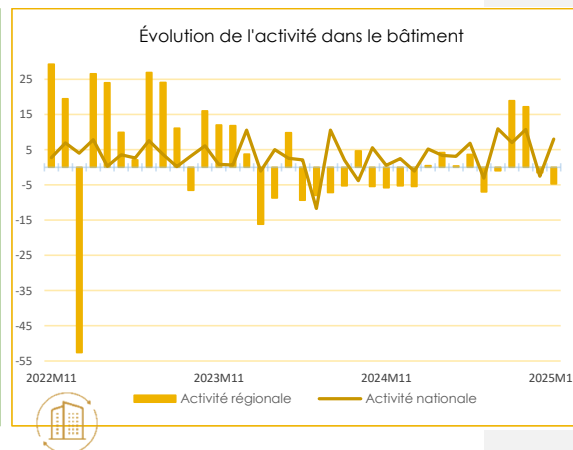
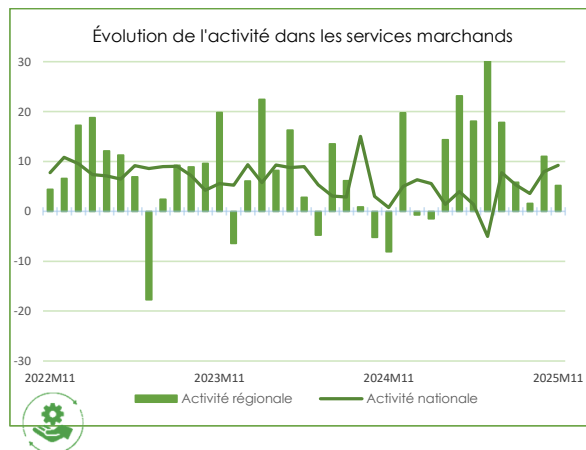
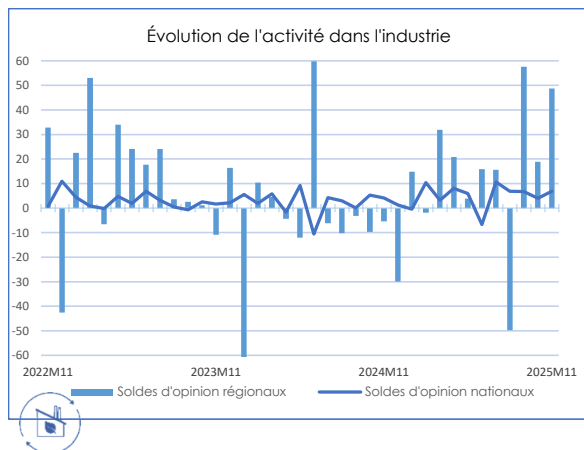
La trésorerie des entreprises est jugée globalement équilibrée, tant dans l'industrie que dans les services.

Notre indicateur mensuel d'incertitude, qui se fonde sur une analyse textuelle des commentaires des entreprises interrogées, se replie sensiblement dans les trois secteurs, mais reste à des niveaux élevés en raison principalement de la situation politique nationale.

Les difficultés d'approvisionnement dans l'industrie restent limitées (8 % des entreprises), hormis dans les matériels de transport et les machines et équipements. Les prix de vente sont jugés stables dans l'industrie, toujours orientés à la baisse dans le bâtiment et en hausse très modérée dans les services. Les difficultés de recrutement, mentionnées par 16 % des entreprises, se détendent dans les services en particulier.

Sur la base des résultats de l'enquête, complétés par d'autres indicateurs, nous estimons que le PIB progresserait au quatrième trimestre de l'ordre de 0,2 %.

Situation régionale



Source Banque de France

Points Clefs

La production de l'Industrie enregistre une hausse significative. Ce mouvement à plusieurs origines dont celles notées dans la branche « Agroalimentaire » qui augmente fortement sa production. La branche « Matériel de transport » profite également de commandes prévisionnelles confirmées et mieux orientée qu'en 2024,

Les Services marchands connaissent une quasi-stabilité sur cette fin d'année après un mois de novembre assez calme. Cette tendance devrait se poursuivre sur le mois de décembre. L'activité ne devrait donc pas connaître de forte variation.

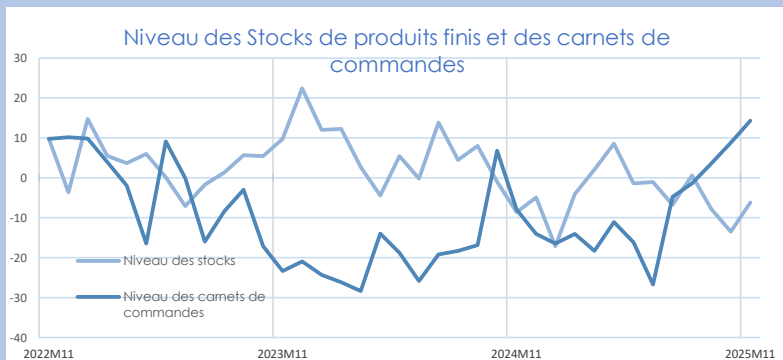
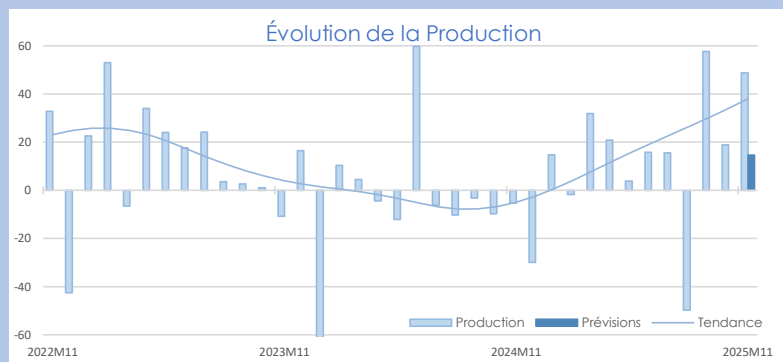
Les entreprises des transports s'inquiètent cependant des impacts de la mise en œuvre d'une taxe sur les émissions carbone pour le transport maritime.

L'activité du **Bâtiment** reste chroniquement morose. Les carnets de commandes sont peu garnis, la branche du gros œuvre enregistre toujours trop peu de nouveaux chantiers. La visibilité sur 2026 reste incertaine.

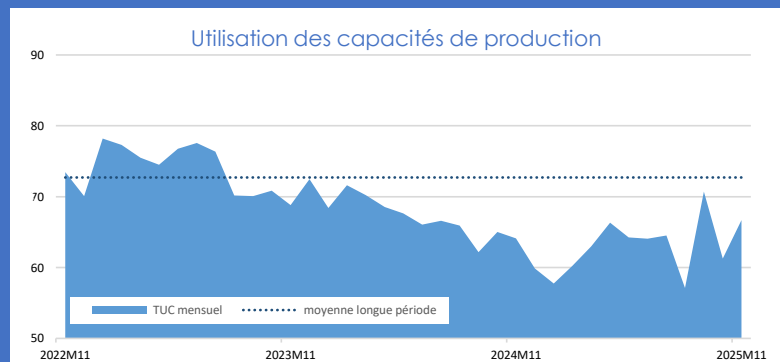


Synthèse de l'Industrie

La production de l'Industrie enregistre une hausse significative. Ce mouvement à plusieurs origines dont celles notées dans la branche « Agroalimentaire » qui augmente fortement sa production. La branche « Matériel de transport » profite également de commandes prévisionnelles confirmées et mieux orientée qu'en 2024,



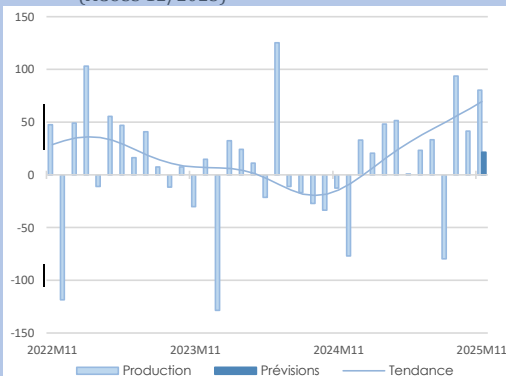
Source Banque de France – INDUSTRIE



INDUSTRIE

17,6%

Part des effectifs dans ceux de l'industrie
(ACOSS 12/2023)



Agroalimentaire

L'activité de la branche agroalimentaire s'inscrit en progression sur le mois de novembre.

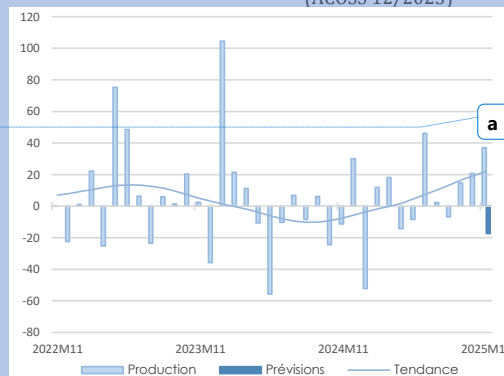
Cette belle expansion s'explique par une hausse de la production des entreprises sur le mois, couplée à une saisonnalité à tendance baissière sur les années précédentes.

Les prévisions pour décembre demeurent orientées à la hausse, à la faveur des fêtes de fin d'année.

Matériel de transport

18,8%

Part des effectifs dans ceux de l'industrie
(ACOSS 12/2023)

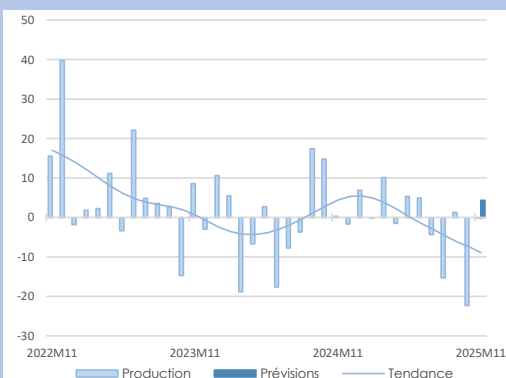


L'activité continue de progresser, grâce à la bonne orientation des commandes, les intentions ayant été confirmées par les clients pour 2026.

Les stocks peuvent ainsi être quelque peu augmentés en anticipation, à rebours de l'année 2024.

Le cumul annuel du secteur s'inscrit en hausse par rapport à 2024.

a mis en forme : Surlignage



L'activité se contracte modérément sur le mois de novembre pour l'ensemble des branches.

Le cumul annuel d'activité devrait être dans la continuité de l'année dernière.

La visibilité des acteurs sur 2026 est floue, notamment pour les entreprises impactées par le faible niveau d'activité du bâtiment.

45,5%

Part des effectifs dans ceux de l'industrie
(ACOSS 12/2023)

Autres produits industriels

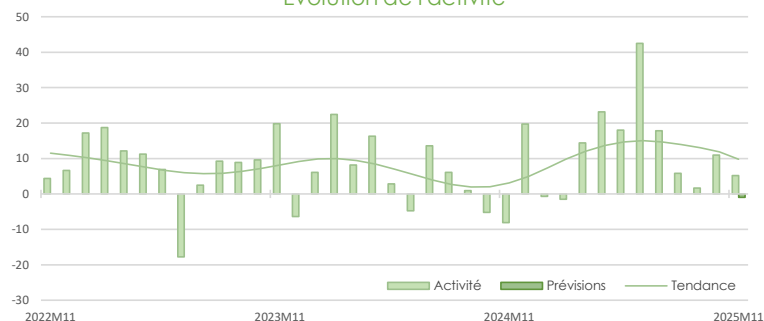


Synthèse des services marchands

Les **Services marchands** connaissent une quasi-stabilité sur cette fin d'année après un mois de novembre assez calme. Cette tendance devrait se poursuivre sur le mois de décembre. L'activité ne devrait donc pas connaître de forte variation.

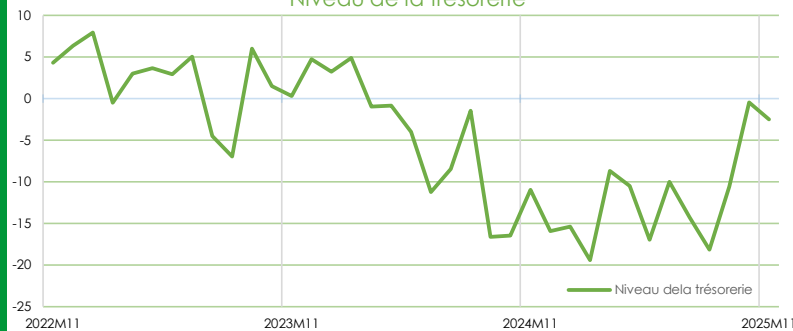
Les entreprises des transports s'inquiètent cependant des impacts de la mise en œuvre d'une taxe sur les émissions carbone pour le transport maritime.

Evolution de l'activité



SERVICES MARCHANDS

Niveau de la trésorerie

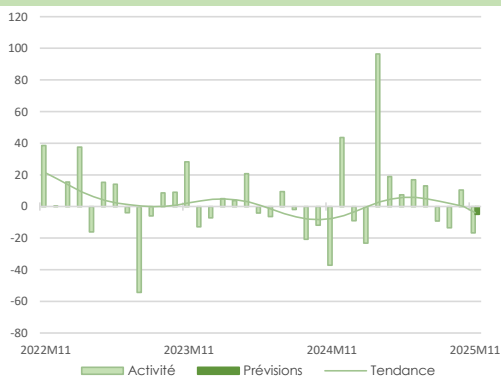


Source Banque de France – SERVICES

5,2%

Part des effectifs dans ceux des services marchands (ACOSS 12/2023)

Transports et entreposage



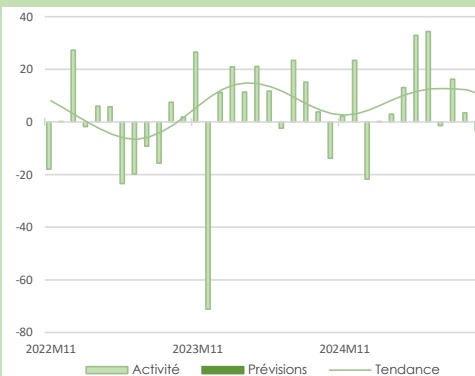
L'activité du transport est en deçà de son niveau habituel, malgré une bonne activité des entreprises transportant la production de clémentines.

Les acteurs restent préoccupés par l'application de la taxe carbone sur le secteur maritime qui impactera substantiellement le prix de leurs prestations, et entraîne à la baisse les prévisions d'activité.

Hébergement et restauration

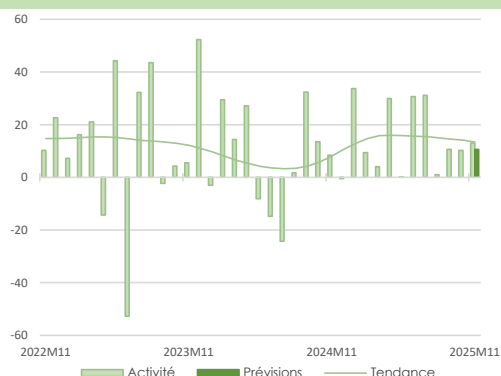
21,7%

Part des effectifs dans ceux des services marchands (ACOSS 12/2023)



L'hôtellerie enregistre une activité peu évolutive sur un mois de novembre structurellement calme. De nombreux hôtels ont fermé. L'activité se maintient principalement avec de la clientèle locale ou d'affaires qui intéresse de plus en plus les acteurs du secteur.

La restauration suit une tendance similaire. Certains établissements proposent des événements ou séjours thématiques pour attirer la clientèle locale.



L'activité de novembre est en phase avec la saisonnalité.

Les services de l'automobile connaissent un mois de novembre stable. La location automobile a un cumul annuel d'activité légèrement supérieur à 2024.

Les autres services s'inscrivent dans cette tendance de faible progression qui devrait perdurer sur le mois de décembre.

42,1%

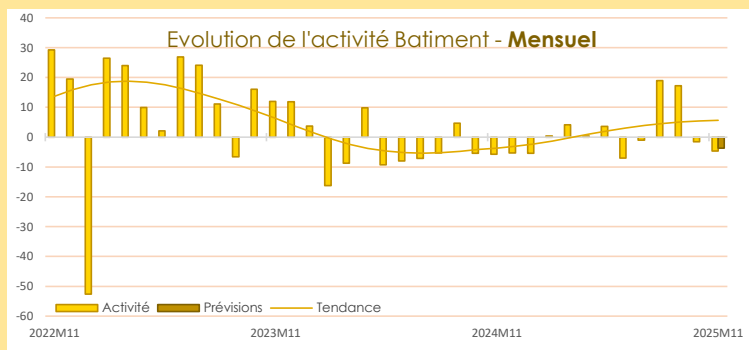
Part des effectifs dans ceux des services marchands (ACOSS 12/2023)

Activités spécialisées scientifiques et techniques



Synthèse du secteur Bâtiment – Travaux Publics

L'activité du **Bâtiment** reste chroniquement morose. Les carnets de commandes sont peu garnis, la branche du gros œuvre enregistre toujours trop peu de nouveaux chantiers. La visibilité sur 2026 reste incertaine.

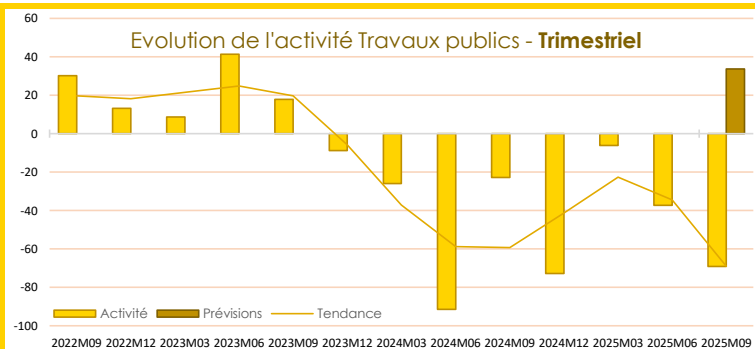


TRAVAUX PUBLICS – Actualisation trimestrielle à fin 09/2025 :

La période reste marquée par une sous activité en raison d'une faiblesse de la commande pour des chantiers d'envergure.

La fin d'année pourrait enregistrer une amélioration. Les devis à l'étude montrent une augmentation probable des commandes.

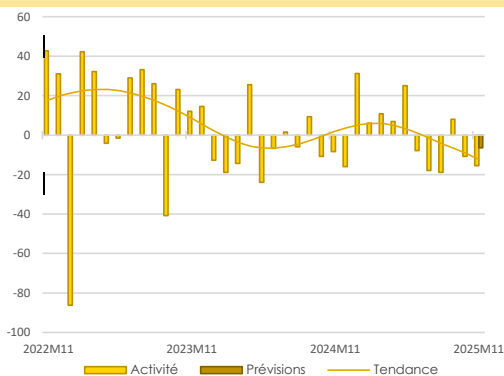
Les effectifs ont fait l'objet d'arbitrages pour adapter les coûts à la faible activité des trimestres précédents. Cependant, les acteurs témoignent toujours de difficultés à recruter des salariés qualifiés.



CONSTRUCTION

26,9%

Part des effectifs dans ceux du BTP (ACOSS 12/2023)



Activité - Gros œuvre

La situation ne fait toujours pas état d'amélioration avec une commande privée et publique au ralenti.

Le niveau d'activité reste inférieur à 2024. Les prévisions d'activités sont stables, et ne laissent pas envisager d'embellie.

Activité - Second œuvre

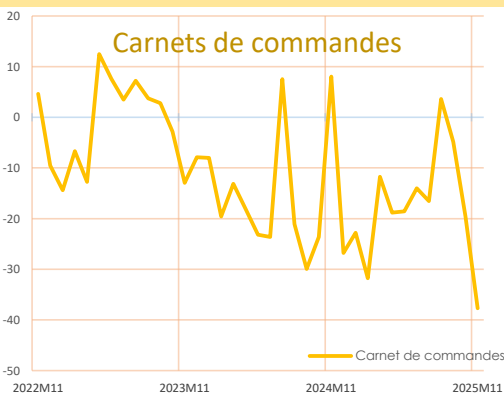
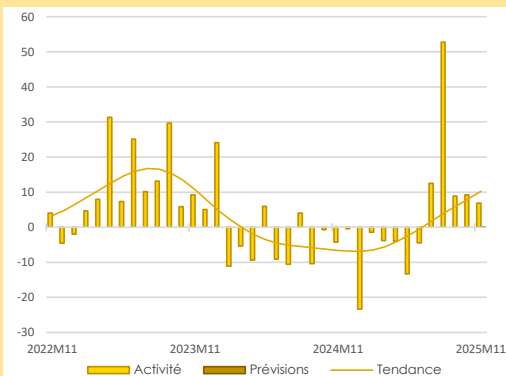
L'activité de novembre a été stable, et confirme le léger regain d'activité vis-à-vis de 2024.

Le flux de devis se redresse légèrement et reste constitué principalement de travaux d'entretiens.

Les acteurs demeurent toujours impactés par le faible dynamisme du marché du Gros œuvre.

54,3%

Part des effectifs dans ceux du BTP (ACOSS 12/2023)



Le flux de nouveau devis, qui était déjà faible pour le gros œuvre, continue de ralentir.

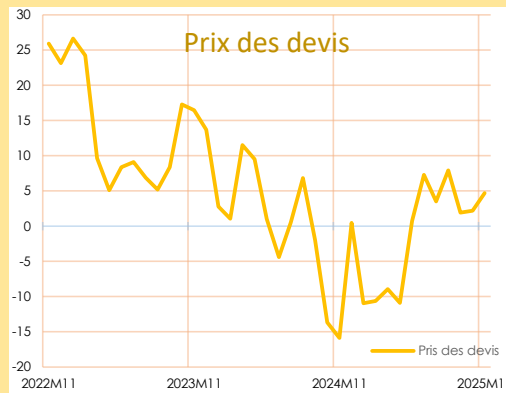
La visibilité économique et les annonces de nouvelles taxes sur les transports ainsi que sur les importations de certains matériaux hors Union Européenne ne permettent pas d'anticiper une amélioration à court terme.

Bâtiment

Le marché du bâtiment reste très concurrentiel sur les tarifs dans un contexte de hausse des coûts.

Les devis affichent une légère augmentation, permettant à peine aux acteurs du secteur de maintenir des marges déjà faibles.

Bâtiment





Publications de la Banque de France

Catégorie	Titre
 Crédit	Crédits aux particuliers Accès des entreprises au crédit Crédits par taille d'entreprises Financement des SNE Taux d'endettement des ANF – Comparaisons internationales Crédits aux sociétés non financières
 Epargne	Taux de rémunération des dépôts bancaires Performance des OPC - France Épargne des ménages Évolutions monétaires France
 Chiffres clés France et étranger	Défaillances d'entreprises Principaux indicateurs économiques et financiers
 Conjoncture	Tendances régionales en Corse Conjoncture Industrie, services et bâtiment Enquête sur le commerce de détail
 Balance des paiements	Balance des paiements de la France



Banque de France Service des Affaires Régionales	
8 rue du Sergent Casalonga BP315 - 20177 - AJACCIO CEDEX 1	
☎ 04.95.51.72.68	✉ BDF-Conjoncture-Corse@banque-france.fr
Rédacteur en chef	
Justin LELANDAIS, Responsable des études économiques	
Directeur de la publication	
Jean-Luc CHAUSSIVERT, Directeur Régional	

Solde d'opinion :

- *Le solde d'opinion est la somme des opinions positives et négatives données par les chefs d'entreprise, pondérées par l'effectif de l'entreprise et redressées par la valeur ajoutée de chaque secteur.*
- *Il reflète au niveau agrégé les réponses données par les chefs d'entreprise suivant une échelle de notation à sept graduations (trois degrés d'opinion autour de la normale).*
- *Il est exprimé en CVS-CJO, pour Conversion des Variations Saisonnières et Correction des Jours Ouvrables*
- *S'agissant des évolutions, un solde positif indique une phase d'expansion/croissance.*
- *S'agissant des situations et des niveaux, un solde positif révèle une opinion favorable.*

Les séries sont révisées mensuellement et prennent en compte les données brutes corrigées des variations saisonnières et des jours ouvrables.

Tendance :

*La **tendance** est une moyenne statistique calculée sur plusieurs mois glissants (moyenne de longue période).*

Effectifs :

*Les **effectifs ACOSS** sont les effectifs recensés par l'URSSAF et correspondent « au nombre de salariés inscrits au dernier jour de la période » renseigné dans la Déclaration Sociale Nominative, DSN) hormis certains salariés comme les intérimaires, les apprentis, les stagiaires...*