

BANQUE DE FRANCE

TENDANCES RÉGIONALES

JUILLET 2025

Période de collecte :

du mardi 22 juillet 2025 au mardi 05 août 2025

La Banque de France exprime ses plus vifs remerciements aux entreprises et établissements de la région **Pays de la Loire** qui participent à cette enquête mensuelle sur l'évolution de la conjoncture économique dans les secteurs de l'industrie, des services marchands, du bâtiment et des travaux publics.

CONTEXTE NATIONAL	2
SITUATION RÉGIONALE	3
SYNTHÈSE DE L'INDUSTRIE	4
SYNTHÈSE DES SERVICES MARCHANDS	9
SYNTHÈSE DU SECTEUR BÂTIMENT – TRAVAUX PUBLICS	12
PUBLICATIONS DE LA BANQUE DE FRANCE	14
MENTIONS LÉGALES	15

Contexte National

Selon les chefs d'entreprise qui participent à notre enquête (environ 8 500 entreprises ou établissements interrogés entre le 22 juillet et le 5 août), l'activité a continué de progresser en juillet de manière significative dans l'industrie et le bâtiment, et plus modérément dans les services marchands. En août, d'après les anticipations des entreprises (qui doivent être interprétées ce mois-ci avec davantage de précaution en raison des congés), l'activité demeurerait en hausse dans l'industrie et le bâtiment et évoluerait peu dans les services. Les carnets de commandes sont jugés un peu moins dégarnis dans l'industrie hors aéronautique, ainsi que dans le bâtiment, tout en restant relativement bas.

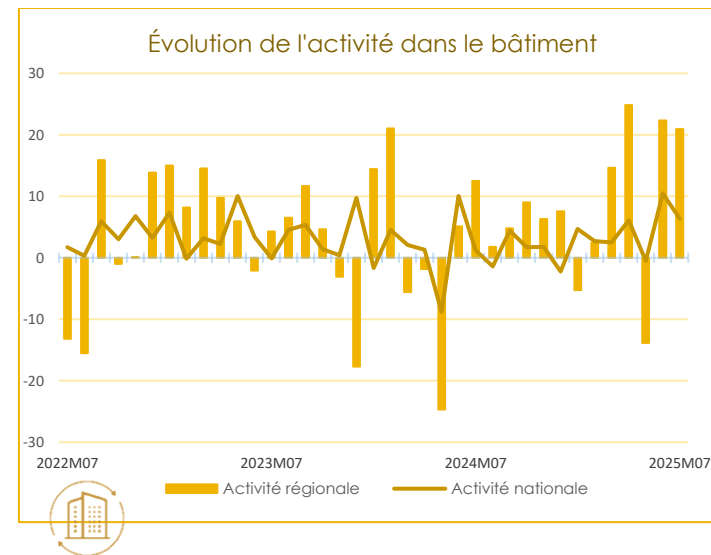
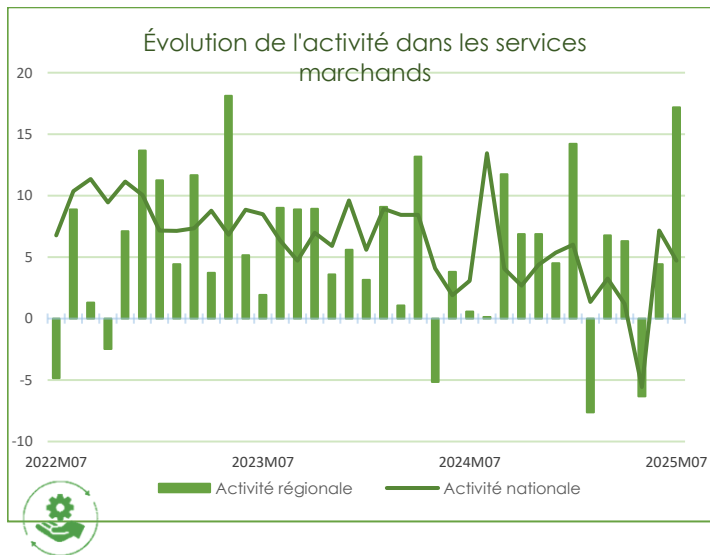
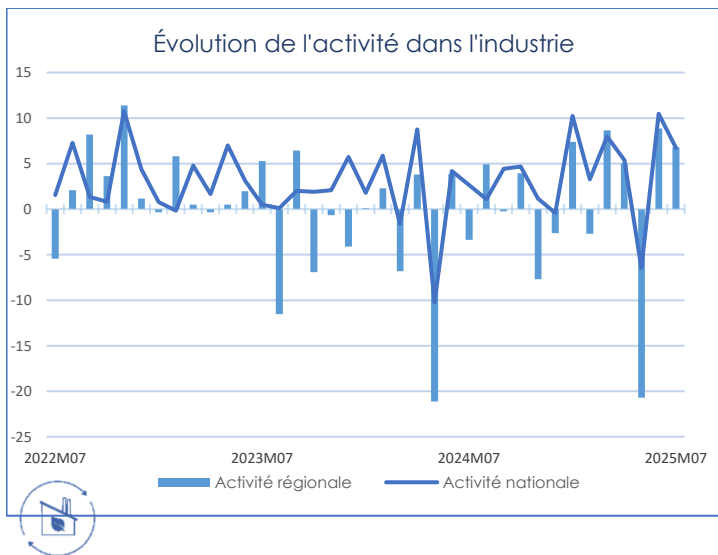
Notre indicateur mensuel d'incertitude, construit à partir d'une analyse textuelle des commentaires des entreprises interrogées, continue de se replier dans les trois secteurs, et plus sensiblement dans le bâtiment. Il reste significativement plus haut dans l'industrie comparativement aux services et au bâtiment, ce qui témoigne de la plus forte exposition de ce secteur à l'international, notamment à la politique tarifaire des États-Unis.

Les chefs d'entreprise de l'agroalimentaire (filiale viticole), du bois-papier-imprimerie, de la chimie et des biens d'équipement le mentionnent plus spécifiquement.

Les prix de vente sont jugés globalement stables dans les trois secteurs. Les difficultés d'approvisionnement restent dans l'ensemble faibles, hormis dans l'aéronautique et dans l'automobile. Les difficultés de recrutement concernent 18 % des entreprises, en baisse d'un point par rapport au mois dernier.

Sur la base des résultats de l'enquête, complétés par d'autres indicateurs, nous estimons que le PIB continuerait de croître au troisième trimestre sur un rythme proche de celui du trimestre précédent (+ 0,3 % selon la première estimation de l'Insee).

Situation régionale



Source Banque de France

Points Clefs

En juillet, la production industrielle confirme sa progression, tirée par le secteur de l'agroalimentaire. Les carnets de commandes restent conformes aux attentes. Les prix et les effectifs s'apprécient légèrement. Les chefs d'entreprise anticipent un recul de la production en août.

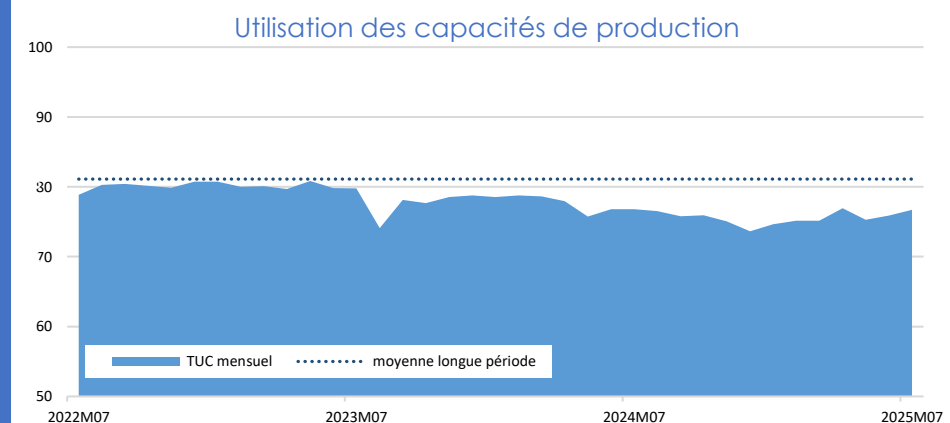
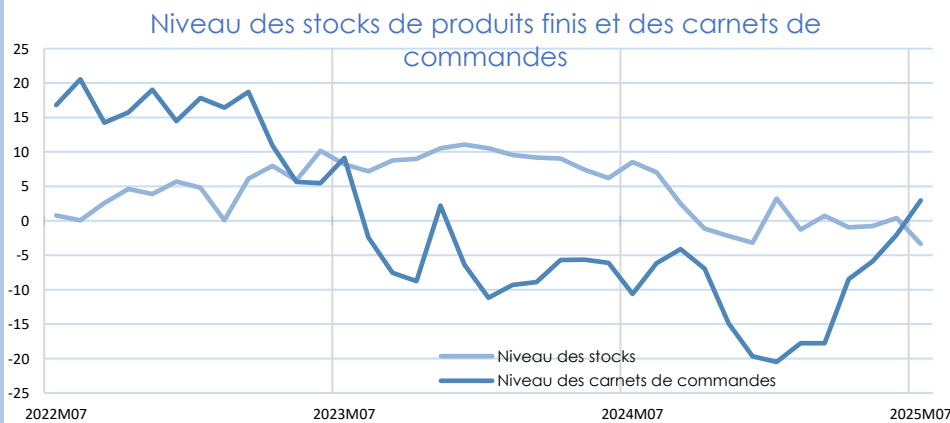
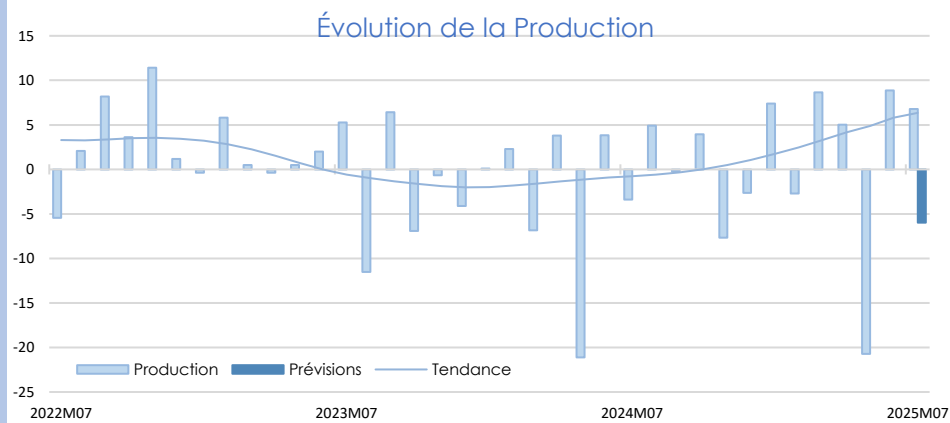
En juillet, l'activité dans les services marchands est bien orientée, hormis dans les filières édition et publicité. Les prix augmentent modestement. Les recrutements se poursuivent, freinés par des difficultés persistantes. Les trésoreries sont estimées légèrement en dessous des niveaux attendus. Pour août, les chefs d'entreprise prévoient un ralentissement de l'activité plus ou moins marqué selon les secteurs.

Dans le bâtiment, l'activité est en forte augmentation dans les deux secteurs. Les carnets de commandes se garnissent, grâce à la demande dans le second œuvre, très dynamique. Les effectifs s'apprécient notablement. Les prix sont toujours orientés légèrement à la baisse. Les chefs d'entreprise s'attendent à une quasi-stabilité de l'activité en août.



Synthèse de l'Industrie

En juillet, la production industrielle confirme sa progression, tirée par le secteur de l'agroalimentaire. Les carnets de commandes restent conformes aux attentes. Les prix et les effectifs s'apprécient légèrement. Les chefs d'entreprise anticipent un recul de la production en août.



INDUSTRIE

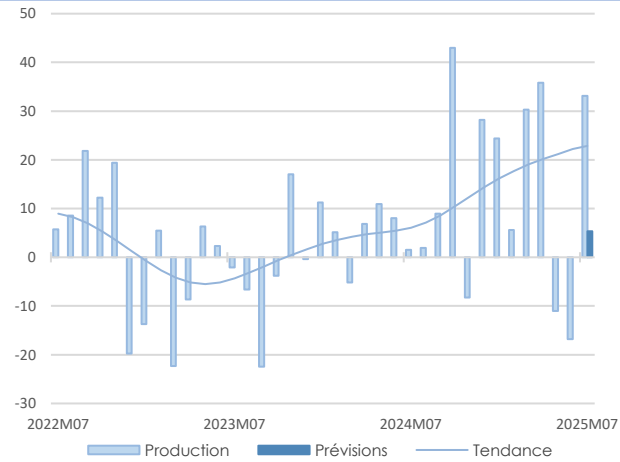
INDUSTRIE

Source Banque de France – INDUSTRIE

**GRANDS
SECTEURS**

21,6%
Part des effectifs dans ceux de l'industrie
(ACOSS 12/2024)

Agroalimentaire



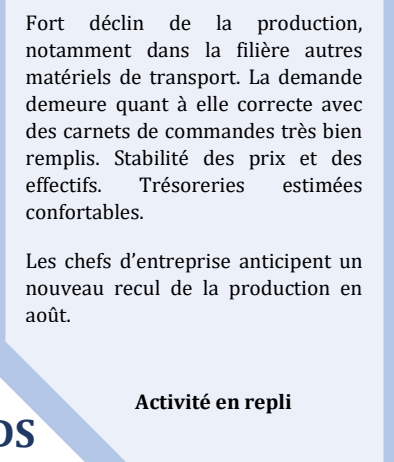
Activité soutenue, notamment afin de faire face à la demande d'août. Capacités de production fortement sollicitées. Bonne orientation de la demande, intérieure comme extérieure, et carnets bien pourvus. Augmentation du prix des matières premières contenue. Renforcement notable des effectifs.

Les chefs d'entreprise prévoient une hausse légère de la production.

Relance de la production

Matériel de transport

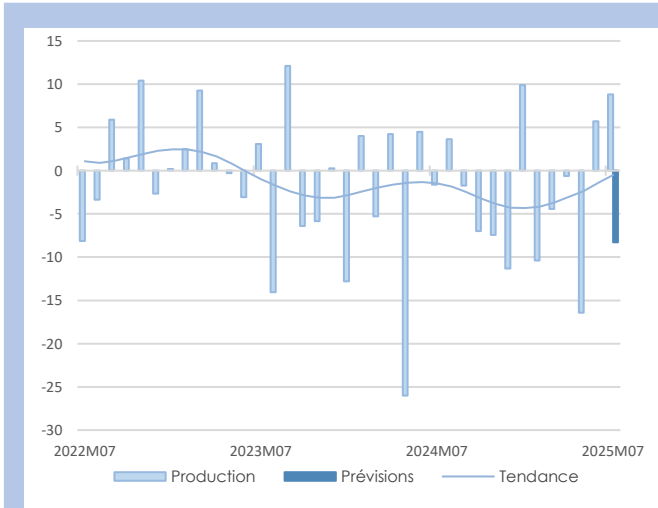
14,9%
Part des effectifs dans ceux de l'industrie
(ACOSS 12/2024)



Fort déclin de la production, notamment dans la filière autres matériels de transport. La demande demeure quant à elle correcte avec des carnets de commandes très bien remplis. Stabilité des prix et des effectifs. Trésoreries estimées confortables.

Les chefs d'entreprise anticipent un nouveau recul de la production en août.

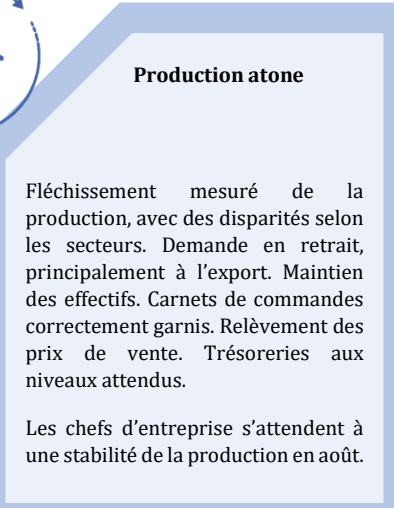
Activité en repli



Renforcement de la demande

Production et demande en hausse dans tous les secteurs mais carnets de commandes toujours inférieurs aux attentes. Léger renchérissement du coût des matières n'impactant pas le prix des produits finis. Stabilisation des effectifs. Trésoreries à nouveau fragiles.

Les chefs d'entreprise envisagent une baisse de la production en août.



Production atone

Fléchissement mesuré de la production, avec des disparités selon les secteurs. Demande en retrait, principalement à l'export. Maintien des effectifs. Carnets de commandes correctement garnis. Relèvement des prix de vente. Trésoreries aux niveaux attendus.

Les chefs d'entreprise s'attendent à une stabilité de la production en août.

47,1%
Part des effectifs dans ceux de l'industrie
(ACOSS 12/2024)

Autres produits industriels

Équipements électriques et électroniques, autres machines

16,3%
Part des effectifs dans ceux de l'industrie
(ACOSS 12/2024)

38,8%
Part des effectifs dans ceux de l'agroalimentaire (ACOSS 12/2024)

Transformation de la viande

Belle progression de la production et demande dynamique, notamment du fait d'une météo avantageuse. Prix des matières premières en forte hausse (poulet en particulier), répercutée sur les produits finis. Réorientation de la consommation vers les marques distributeurs. Augmentation des effectifs pour compenser les congés d'été.

Les chefs d'entreprise s'attendent à une activité stable à un niveau élevé en août.

Production dynamique

Automobile

38,5%
Part des effectifs dans ceux du matériel de transport (ACOSS 12/2024)

Tassement de la production en juillet après un très bon mois de juin. Carnets de commandes demeurant inférieurs aux attentes. Légère détente des prix de vente. Modeste érosion des effectifs. Trésoreries tendues.

Les chefs d'entreprise anticipent un net repli de la production en août.

Ralentissement de la production

Agroalimentaire

Forte demande à l'export

Production en hausse. Demande extérieure dynamisant le secteur. Prix des matières premières toujours en hausse, mais de façon plus mesurée. Renforcement des effectifs. Trésorerie légèrement en-deçà des attentes.

Les chefs d'entreprise prévoient une stabilité de la production en août.

21,7%
Part des effectifs dans ceux de l'agroalimentaire (ACOSS 12/2024)

Boulangerie, pâtisserie, pâtes

Matériel de transport

Demande dynamique malgré un fléchissement de la production

Chute de la production en juillet mais accompagnée d'une demande soutenue et de carnets de commandes très bien garnis. Stabilité des prix. Consolidation des effectifs. Trésoreries excédentaires.

Les chefs d'entreprise envisagent une production de nouveau en recul en août.

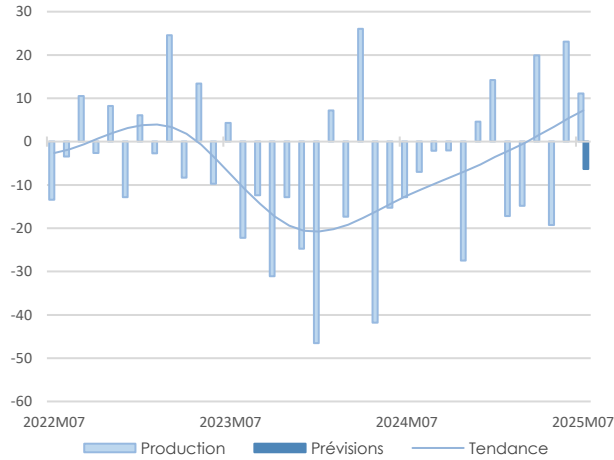
61,5%
Part des effectifs dans ceux du matériel de transport (ACOSS 12/2024)

Autres matériels de transport



20,5%
Part des effectifs dans ceux des autres produits industriels (ACOSS 12/2024)

Produits en caoutchouc, plastique et autres



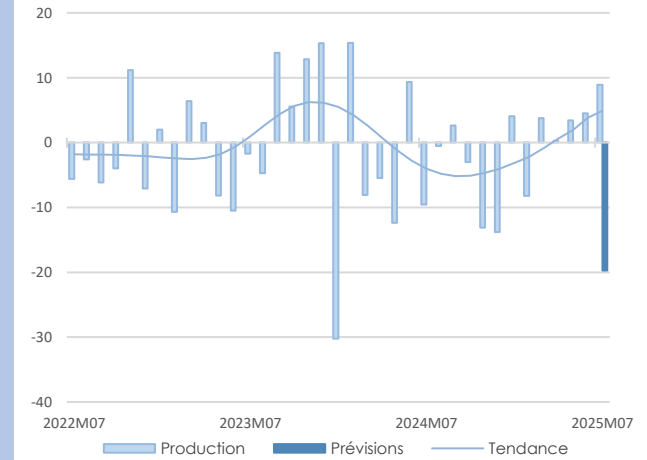
Hausse de la production assortie d'une demande soutenue. Carnets de commandes jugés un peu bas mais en nette progression par rapport au mois précédent. Réduction des effectifs. Augmentation des prix limitée. Légères tensions des trésoreries.

Les chefs d'entreprise envisagent une baisse modérée de la production en août.

Consolidation de la production

Métallurgie et fabrication de produits métalliques

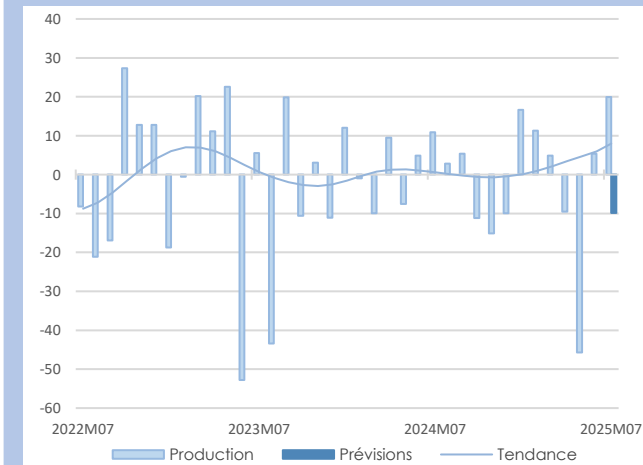
31,6%
Part des effectifs dans ceux des autres produits industriels (ACOSS 12/2024)



Production plus importante que la demande mais carnets de commandes toujours peu garnis. Stabilisation du coût des matières premières et légère baisse des prix. Peu de mouvement de personnel. Trésoreries jugées un peu en dessous des attentes.

Les chefs d'entreprise prévoient une forte contraction de la production en août.

Carnets de commandes insuffisants



Demande atone

Production très dynamique malgré un repli de la demande. Diminution modérée du prix des matières premières (papier notamment) partiellement répercutée sur le prix des produits finis. Ajustement des effectifs à la baisse. Carnets toujours courts mais en légère amélioration. Trésoreries au-dessus des attentes

Les chefs d'entreprise anticipent un recul de la production en août.

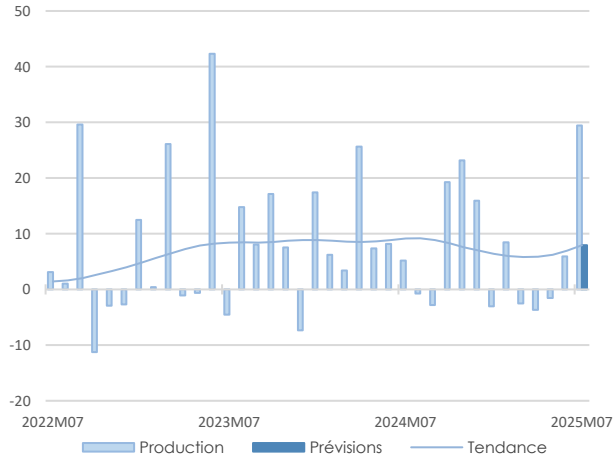
12%
Part des effectifs dans ceux des autres produits industriels (ACOSS 12/2024)

Travail du bois, industrie du papier et imprimerie

Autres produits industriels

23,4%
Part des effectifs dans équipements électriq,
électro et autres machines (ACOSS 12/2024)

Produits informatiques, électroniques, optiques



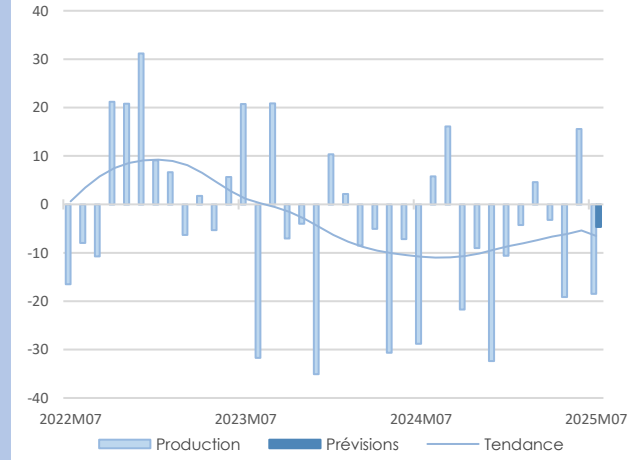
Nette augmentation de la production avec une demande soutenue, hormis à l'export. Carnets de commandes légèrement dégradés. Stabilité des prix des matières premières, mais prix de vente revalorisés à la hausse. Consolidation des effectifs. Trésoreries insuffisantes.

Les chefs d'entreprise anticipent une amélioration plus modeste de la production en août.

Production dynamique

Machines et équipements

51,3%
Part des effectifs dans équipements électriq,
électro et autres machines (ACOSS 12/2024)



Retrait de la production après un mois de juin positif. Carnets de commandes bien étoffés en dépit d'un fléchissement de la demande, en particulier à l'export. Poursuite des embauches. Progression des prix de vente. Niveaux de trésoreries jugés satisfaisants.

Les chefs d'entreprise prévoient un timide repli de la production en août.

Augmentation des prix de vente

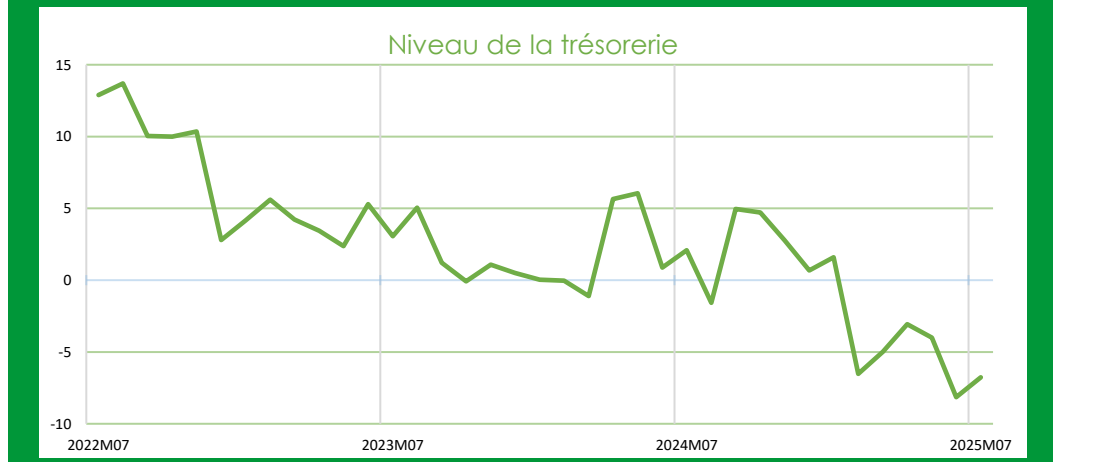
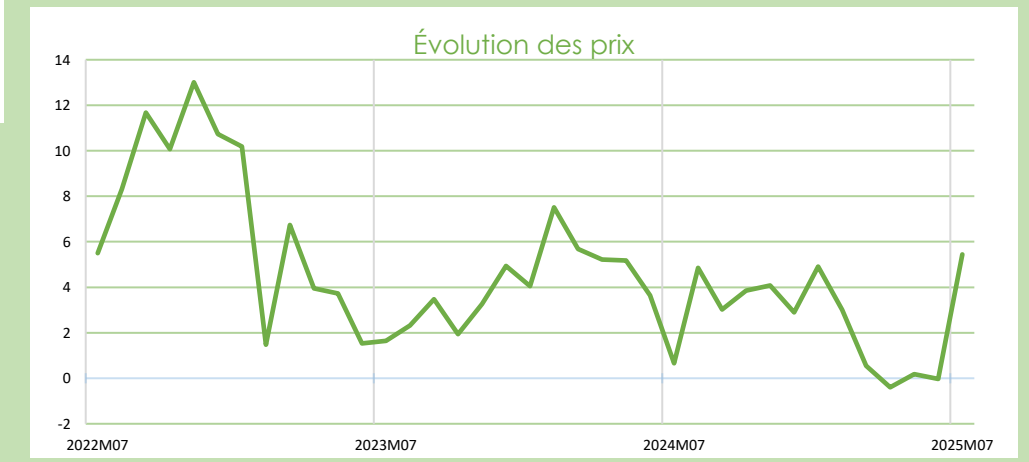
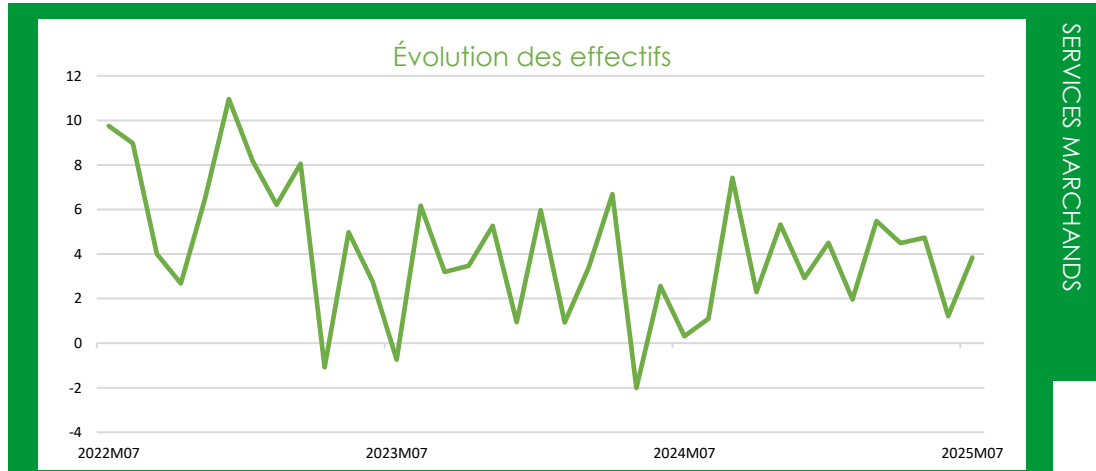
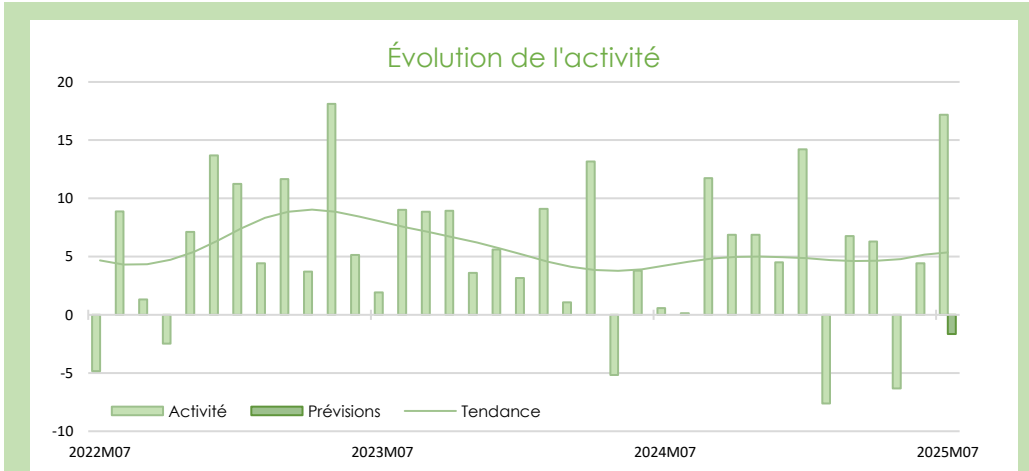


Équipements électriques et électroniques, autres machines



Synthèse des services marchands

En juillet, l'activité dans les services marchands est bien orientée, hormis dans les filières édition et publicité. Les prix augmentent modestement. Les recrutements se poursuivent, freinés par des difficultés persistantes. Les trésoreries sont estimées légèrement en dessous des niveaux attendus. Pour août, les chefs d'entreprise prévoient un ralentissement de l'activité plus ou moins marqué selon les secteurs.



SERVICES MARCHANDS

SERVICES MARCHANDS

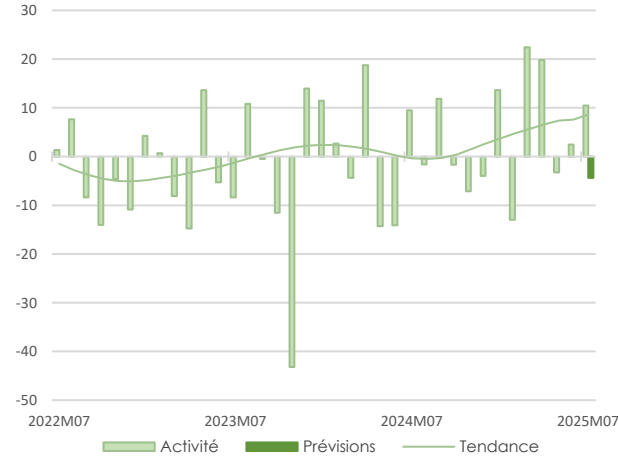
Source Banque de France – SERVICES

SERVICES MARCHANDS



19,5%
Part des effectifs dans ceux des services marchands (ACOSS 12/2024)

Transports et entreposage



Activité soutenue en juillet, portée par les conditions météorologiques favorables. Légère augmentation des effectifs, malgré quelques difficultés de recrutement. Nouvelle hausse des prix, qui sera reconduite au mois d'août. Trésoreries correctes.

Les chefs d'entreprise anticipent un retrait de l'activité en août.

Renchérissement des prix

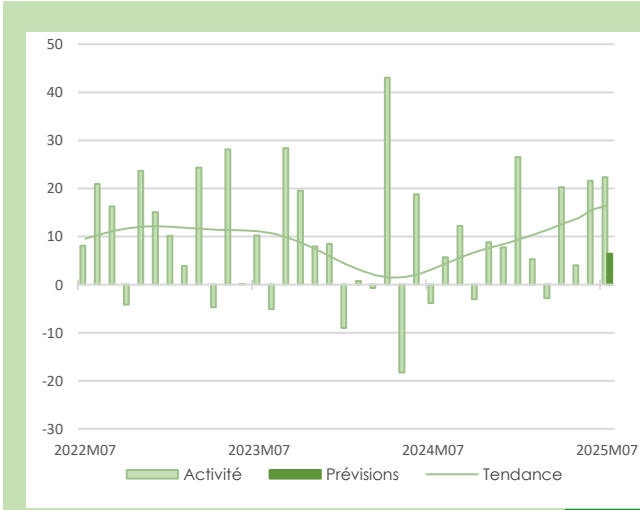
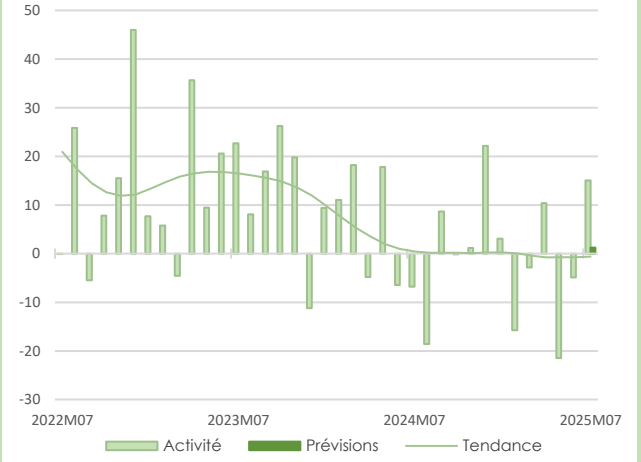
Hébergement et restauration

18,2%
Part des effectifs dans ceux des services marchands (ACOSS 12/2024)

Activité en hausse, avec une clientèle de loisir plus marquée dans l'hôtellerie. Léger renchérissement des prix. Effectifs en baisse. Tensions de trésoreries accentuées.

Les chefs d'entreprise prévoient une très légère hausse d'activité en août.

Trésoreries fragilisées



Activités juridiques, comptables, de gestion, architecture, ingénierie, analyse technique

21,4%
Part des effectifs dans ceux des services marchands (ACOSS 12/2024)

Volume d'affaires consistant

Activité en expansion, portée par la filière expertise-comptable. Prix maintenus et effectifs quasi-stables avec des difficultés à recruter les profils spécifiques. Niveau des trésoreries dégradé.

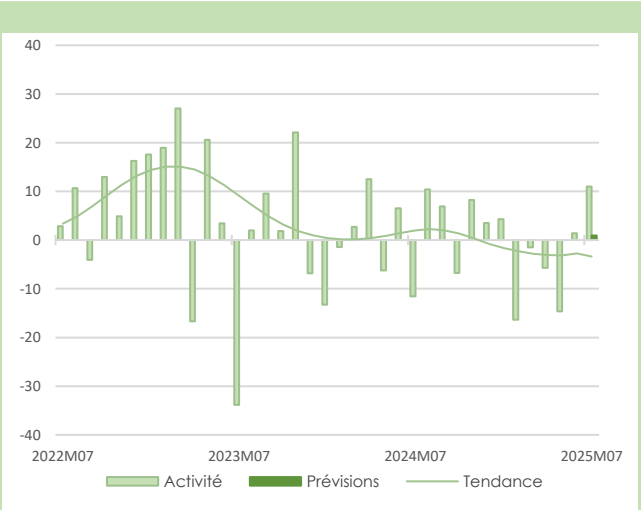
Les chefs d'entreprise envisagent une faible augmentation de l'activité en août.

Reprise de l'activité avant les fermetures estivales. Modeste augmentation des prix. Timide progression du niveau des effectifs par manque de candidats sur les profils proposés. Tensions persistantes des trésoreries.

Les chefs d'entreprise s'attendent à une stabilité de l'activité en août.

Services administratifs et de soutien

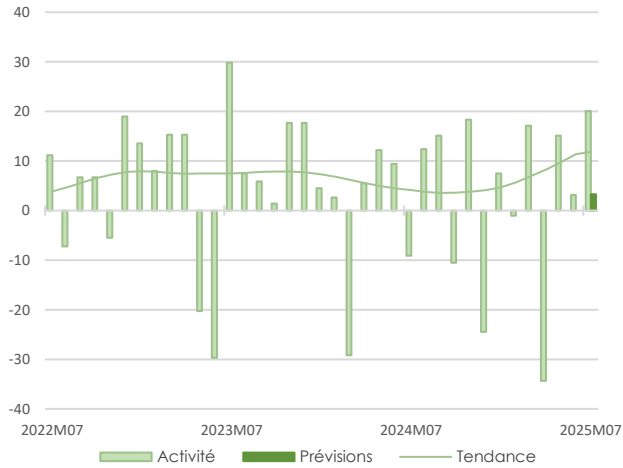
13,6%
Part des effectifs dans ceux des services marchands (ACOSS 12/2024)



Regain de l'activité

4,7%
Part des effectifs dans ceux des services marchands (ACOSS 12/2024)

Réparation automobile



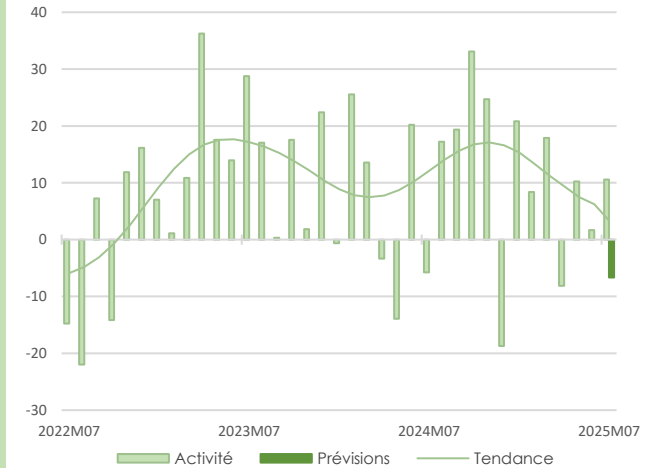
Belle reprise de l'activité grâce aux nombreux rendez-vous de dernière minute avant les départs en vacances. Timide hausse des prix. Niveau des effectifs en très léger retrait avec des recrutements encore compliqués. Trésoreries légèrement au-dessus des attentes.

Les chefs d'entreprise prévoient un ralentissement de l'activité en août.

Demande active

Information et communication

16,6%
Part des effectifs dans ceux des services marchands (ACOSS 12/2024)



Progression favorable de l'activité malgré une demande plus contenue dans un contexte d'incertitude. Hausse tarifaire. Augmentation des effectifs en dépit d'une tension prégnante dans le recrutement des profils courtisés. Trésoreries au niveau attendu.

Les chefs d'entreprise s'attendent à un repli de l'activité en août.

Renchérissement des prix

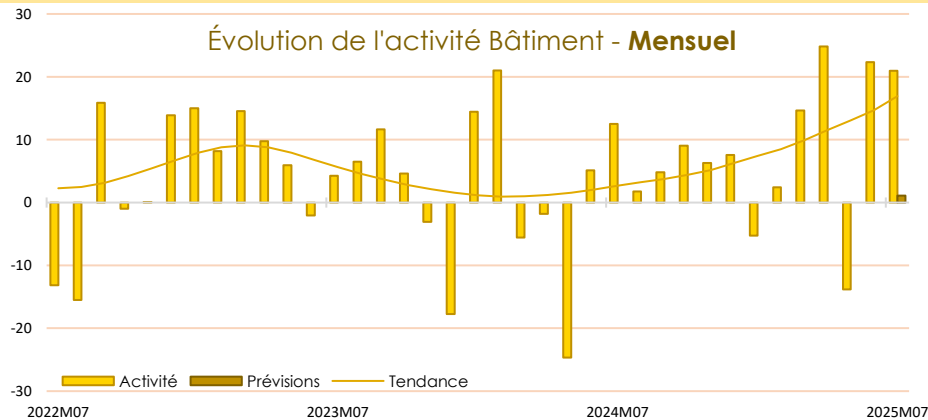
SERVICES MARCHANDS





Synthèse du secteur Bâtiment – Travaux Publics

Dans le bâtiment, l'activité est en forte augmentation dans les deux secteurs. Les carnets de commandes se garnissent, grâce à la demande dans le second œuvre, très dynamique. Les effectifs s'apprécient notablement. Les prix sont toujours orientés légèrement à la baisse. Les chefs d'entreprise s'attendent à une quasi-stabilité de l'activité en août.



L'activité progresse fortement en juillet, aussi bien dans le gros œuvre (contrairement à la stagnation attendue) que dans le second œuvre.

Les carnets de commandes retrouvent un bon niveau, mais uniquement portés par le second œuvre, quand le gros œuvre connaît une situation qui se dégrade.

Les effectifs se renforcent dans les deux secteurs, afin d'accompagner la hausse d'activité.

Le prix des devis est à nouveau en baisse, mais peu marquée.

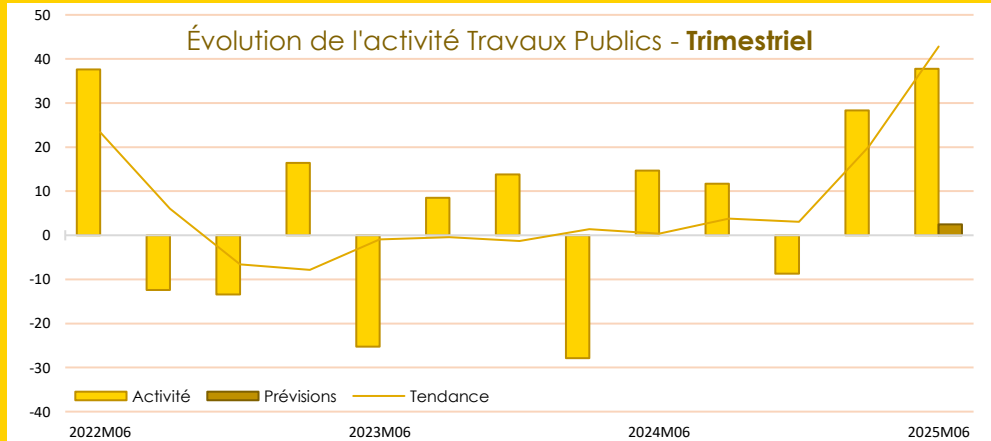
Selon les entrepreneurs, l'activité dans le gros œuvre devrait connaître une importante baisse quand celle du second œuvre serait orientée à la hausse.

L'activité dans les travaux publics est restée dynamique tout au long du deuxième trimestre, conformément aux prévisions.

Le niveau des carnets de commandes demeure légèrement supérieur à l'attendu.

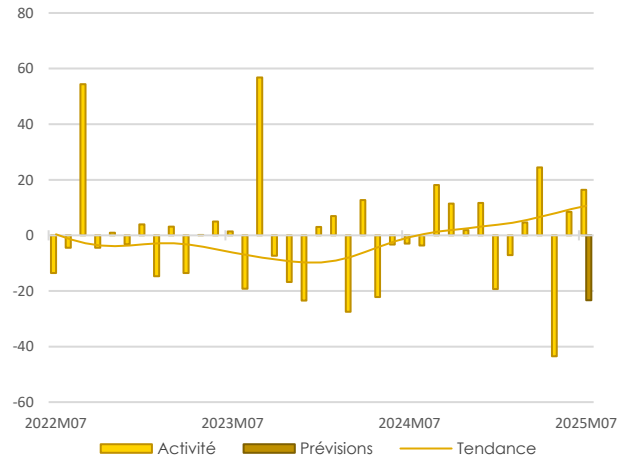
Les effectifs sont en hausse malgré les difficultés de recrutement persistantes.

Les chefs d'entreprise prévoient une stabilisation de l'activité pour le 3ème trimestre 2025.



18%
Part des effectifs dans ceux du BTP (ACOSS 12/2024)

Activité - Gros œuvre



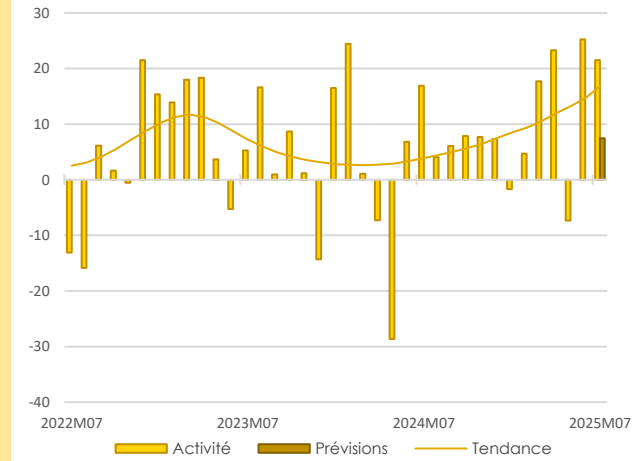
Activité bien orientée, du fait en particulier de la nécessité de finaliser les chantiers avant les vacances d'août. Renforcement des effectifs. Quelques difficultés néanmoins pour le recrutement de profils spécifiques (chefs d'équipe) ou qualifiés.

Les entrepreneurs prévoient un net repli de l'activité en août.

Mois de juillet satisfaisant

Activité - Second œuvre

62,8%
Part des effectifs dans ceux du BTP (ACOSS 12/2024)

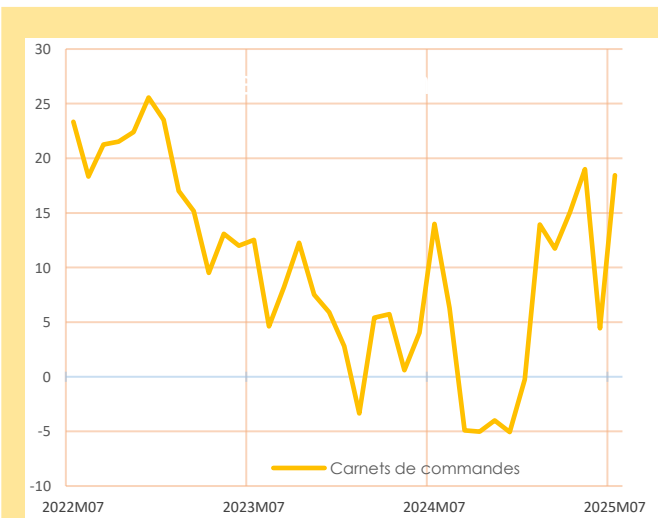


Nouvelle hausse importante du niveau d'activité, notamment sous l'effet d'une météo avantageuse. Trésoreries tirillées par les délais de paiements trop longs des clients. Augmentation sensible des effectifs constatée en juillet et prévue également en août.

Les chefs d'entreprise s'attendent à une progression de l'activité en août.

Activité dynamique très

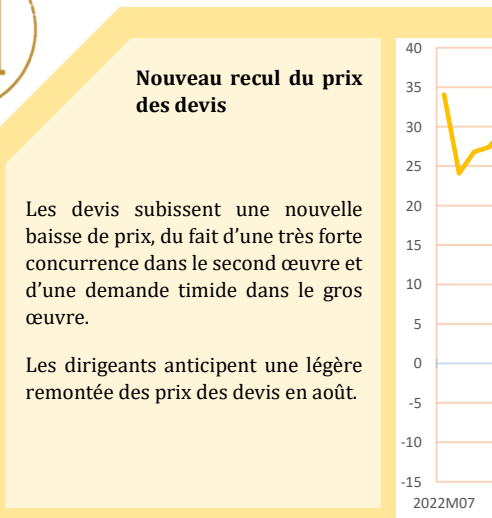
BÂTIMENT



Bonne orientation des carnets

Après un mois de juin en demi-teinte, les carnets de commandes se regarnissent, sous l'impulsion d'excellents plans de charges dans le second œuvre. Cela cache une forte disparité entre les deux secteurs : les carnets sont à l'inverse jugés un peu courts dans le gros œuvre.

Carnets de commandes - Bâtiment



Nouveau recul du prix des devis






Les devis subissent une nouvelle baisse de prix, du fait d'une très forte concurrence dans le second œuvre et d'une demande timide dans le gros œuvre.

Les dirigeants anticipent une légère remontée des prix des devis en août.

Prix des devis - Bâtiment



Publications de la Banque de France


Catégorie	Titre
 Crédit	Crédits aux particuliers Accès des entreprises au crédit Financement des entreprises Taux d'endettement des ANF – Comparaisons internationales Crédits dans les régions françaises
 Epargne	Taux de rémunération des dépôts bancaires Performance des OPC - France Épargne des ménages Monnaie et concours à l'économie
 Chiffres clés France et étranger	Défaillances d'entreprises
 Conjoncture	Tendances régionales en Pays de la Loire Conjoncture Industrie, services et bâtiment Enquête sur le commerce de détail
 Balance des paiements	Balance des paiements de la France



Mentions légales

**Banque de France
Service des Affaires Régionales**

14 rue LA FAYETTE BP 20725 - 44007 - NANTES CEDEX 1

 **02.40.12.32.04**

 **0589-per-ut@banque-france.fr**

Rédacteurs en chef

Florent LIGERON, Directeur des Affaires Régionales

Sandrine GUEVEL, Responsable du Pôle Économique Régional

Directeur de la publication

Simone KAMYCKI, Directrice Régionale

Ont contribué à la rédaction

Natacha DUVERT - Wilfried EVAIN - Brice HARIVEL - Julie HELIES

Méthodologie

Enquête réalisée auprès d'environ 470 entreprises et établissements de la région Pays de la Loire sur l'évolution de la conjoncture économique dans les secteurs de l'industrie, des services marchands, du bâtiment et des travaux publics.

Solde d'opinion :

- *Les notations chiffrées, pondérées en fonction des effectifs de chaque entreprise au sein de sa branche, puis par les poids des effectifs respectifs des branches professionnelles au niveau des agrégats, permettent de calculer des valeurs synthétiques moyennes.*
- *Celles-ci donnent une mesure de la différence entre la proportion d'entreprises estimant qu'il y a eu progression ou amélioration et celles qui pensent qu'il y a eu fléchissement ou détérioration. Cette différence s'exprime par un nombre positif ou négatif appelé "solde d'opinions".*
- *Le solde reflète au niveau agrégé les réponses données par les chefs d'entreprise suivant une échelle de notation à sept graduations (trois degrés d'opinion autour de la normale) comprises entre - 200 et + 200.*

Les séries sont révisées mensuellement et prennent en compte les données brutes corrigées des variations saisonnières et des jours ouvrables.

*La **tendance** est une moyenne statistique calculée sur plusieurs mois glissants.*

*Les **effectifs ACOSS** sont les effectifs recensés par l'URSSAF et correspondent « au nombre de salariés inscrits au dernier jour de la période » renseigné dans la Déclaration Sociale Nominative, (DSN) hormis certains salariés comme les intérimaires, les apprentis, les stagiaires...*