

BANQUE DE FRANCE

TENDANCES RÉGIONALES

MAI 2025

Période de collecte du 27 mai au 04 juin 2025

La Banque de France exprime ses plus vifs remerciements aux entreprises et établissements de la région Corse qui participent à cette enquête mensuelle sur l'évolution de la conjoncture économique dans les secteurs de l'industrie, des services marchands, du bâtiment et des travaux publics.

CONTEXTE NATIONAL	2
SITUATION RÉGIONALE	3
SYNTHÈSE DE L'INDUSTRIE	4
SYNTHÈSE DES SERVICES MARCHANDS	6
SYNTHÈSE DU SECTEUR BÂTIMENT – TRAVAUX PUBLICS	8
PUBLICATIONS DE LA BANQUE DE FRANCE	10
MENTIONS LÉGALES	11

Contexte National

Selon les chefs d'entreprise qui participent à notre enquête (environ 8 500 entreprises ou établissements interrogés entre le 27 mai et le 4 juin), l'activité a significativement reculé en mai, en raison principalement des congés et fermetures liés au positionnement des jours fériés. Ceci vaut dans l'industrie et, dans une moindre mesure, dans les services marchands et le bâtiment. En juin, d'après les anticipations des entreprises, l'activité repartirait à la hausse dans les trois secteurs, et de manière plus nette dans l'industrie. Les carnets de commandes restent toutefois jugés bas dans l'industrie hors aéronautique.

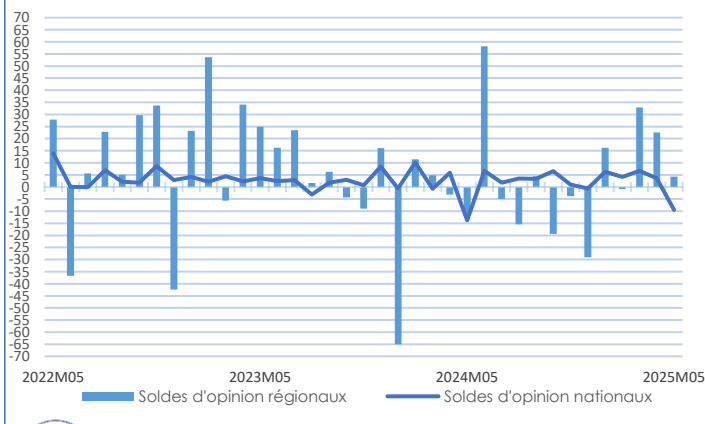
Notre indicateur d'incertitude, qui se fonde sur les commentaires des entreprises, se replie dans les trois secteurs, mais plus modérément dans l'industrie, plus exposée à l'environnement international. L'effet de la hausse des droits de douane américains sur le volume de leur activité est ainsi régulièrement mentionné par les chefs d'entreprise de l'agroalimentaire (vins et spiritueux), de la chimie, du bois-papier-imprimerie et de l'habillement-textile-chaussure (entreprises du luxe). Pour certaines activités dans les services marchands, les entreprises déclarent également des répercussions indirectes, notamment dans la publicité et le travail temporaire.

L'évolution des prix des matières premières est jugée stable dans l'industrie, et les difficultés d'approvisionnement restent dans l'ensemble faibles, hormis dans les matériels de transport. Les prix de vente sont globalement stables dans l'industrie et les services, et baissent dans le bâtiment. Les difficultés de recrutement sont plutôt stables, à 19 %.

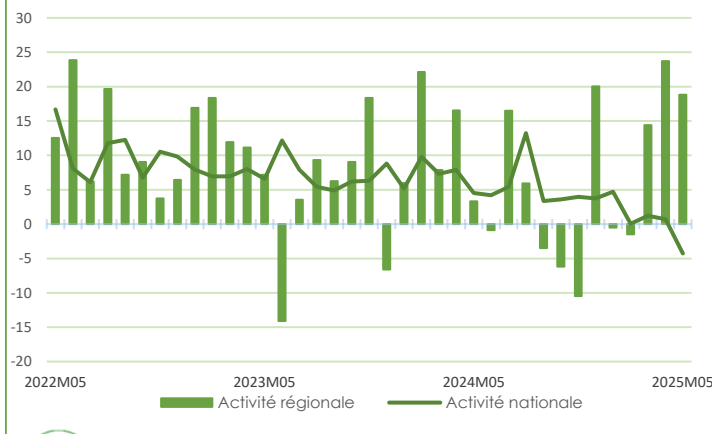
Sur la base des résultats de l'enquête, complétés par d'autres indicateurs, nous estimons que l'activité progresserait au deuxième trimestre 2025 au même rythme qu'au trimestre précédent, de l'ordre de 0,1 %.

Situation régionale

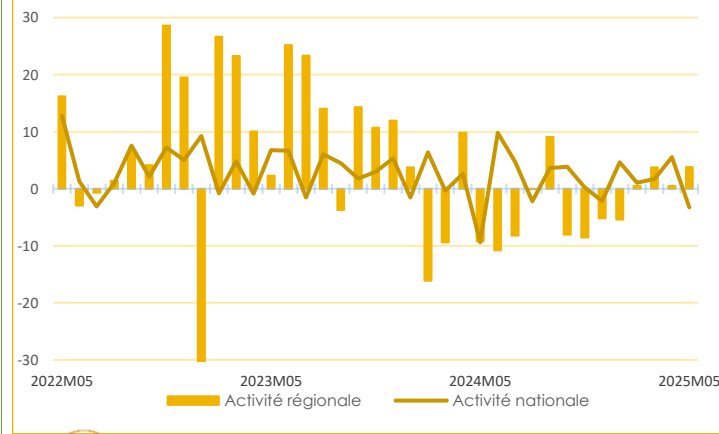
Évolution de l'activité dans l'industrie



Évolution de l'activité dans les services marchands



Évolution de l'activité dans le bâtiment



Source Banque de France

Points Clefs

En mai, l'**activité industrielle** corse progresse mais de manière assez disparate selon les secteurs. Tout comme précédemment, le secteur de l'agro-alimentaire bénéficie d'une évolution plus favorable de ses commandes. Mais dans son ensemble, l'industrie reste sur un niveau d'activité inférieur à celui de 2024 et les carnets de commandes demeurent en-deçà de l'attendu à cette saison.

Les prévisions sont toujours incertaines et l'activité plutôt tirée par une demande continentale ou d'export.

Les **Services Marchands** enregistrent un mois de mai en demi-teinte avec une progression de l'activité portée par l'avancée de la saison touristique, cependant la reprise manque d'entrain. Le volume d'affaires est toujours légèrement inférieur à celui de 2024. La progression des chiffres d'affaires, quand elle est observée, est souvent uniquement liée à la hausse des prix.

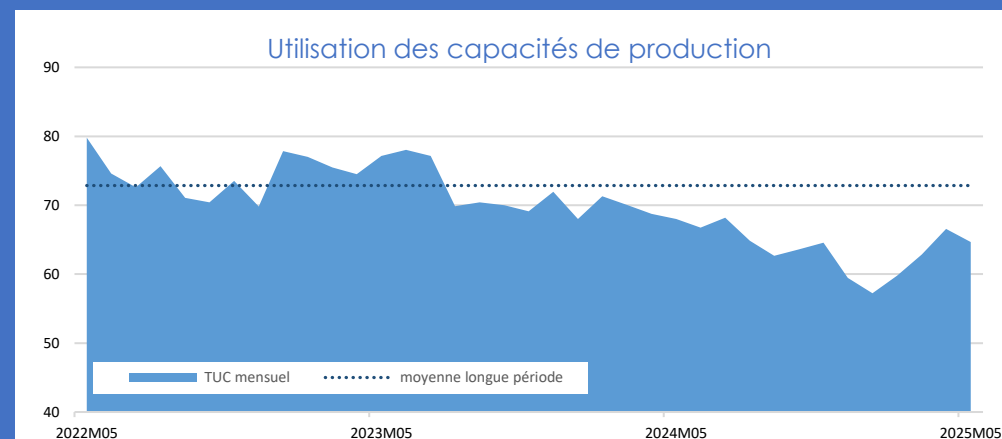
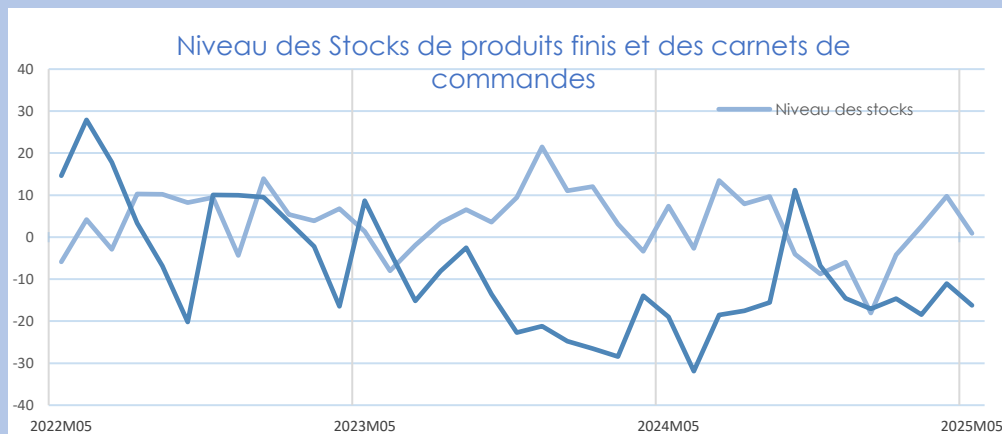
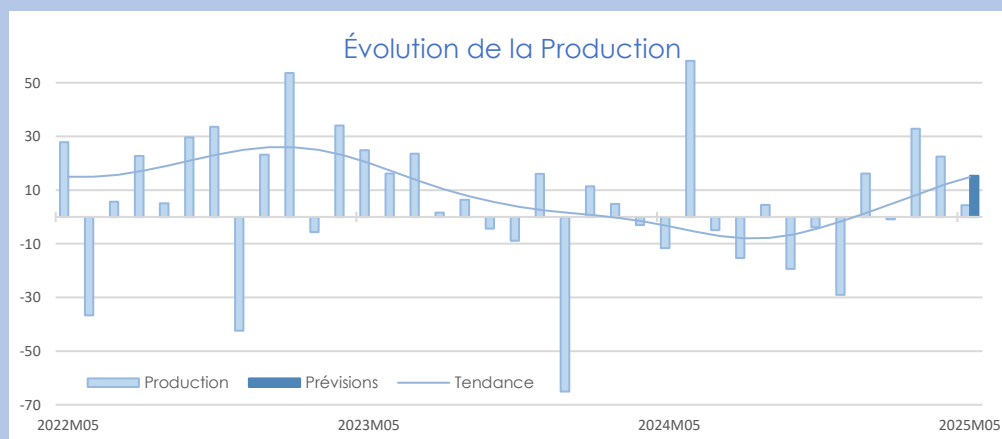
Même si elle progresse légèrement en mai, l'**activité du bâtiment** reste globalement insuffisante et ne montre pas de signe marqué de reprise. Les trésoreries sont néanmoins globalement moins tendues. Malgré ce contexte, les difficultés de recrutement pénalisent toujours la fluidité de l'activité.



Synthèse de l'Industrie

En mai, l'**activité industrielle** corse progresse mais de manière assez disparate selon les secteurs. Tout comme précédemment, le secteur de l'agro-alimentaire bénéficie d'une évolution plus favorable de ses commandes. Mais dans son ensemble, l'industrie reste sur un niveau d'activité inférieur à celui de 2024 et les carnets de commandes demeurent en-deçà de l'attendu à cette saison.

Les prévisions sont toujours incertaines et l'activité plutôt tirée par une demande continentale ou d'export.



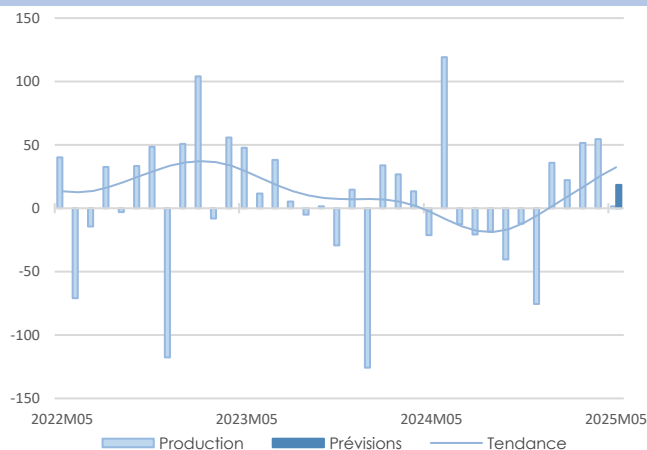
INDUSTRIE

INDUSTRIE

Source Banque de France – INDUSTRIE

17,6%

Part des effectifs dans ceux de l'industrie
(ACOSS 12/2023)



Agroalimentaire

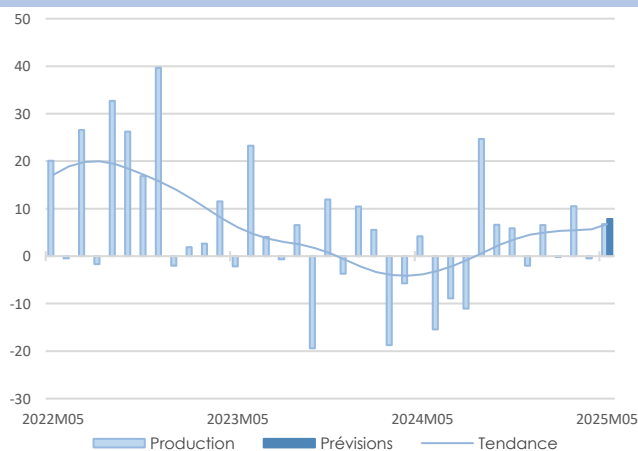
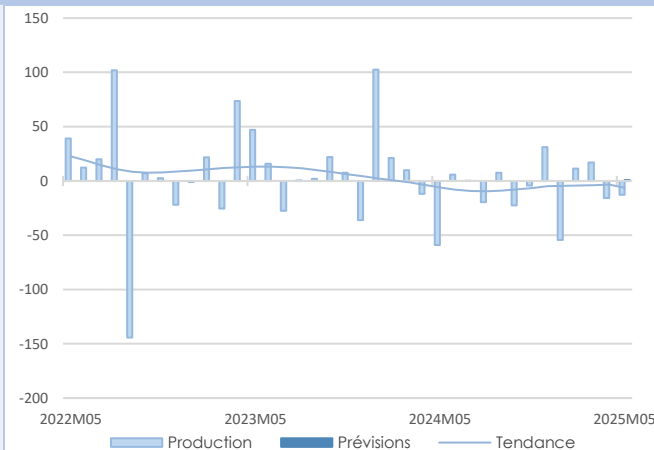
Progression de l'activité sur mai par rapport à avril, avec des hausses d'activités qui semblent davantage tirées par la demande hors Corse. Les industriels du secteur s'appuient sur l'acquisition de nouveaux marchés continentaux voire à l'export. Au global, l'activité reste inférieure à son niveau de 2024. Pas d'évolution notable sur le prix des matières premières. Les carnets restent en deçà de l'attendu. Les trésoreries semblent s'améliorer mais restent pour la plupart en deçà de leur norme saisonnière.

Matériel de transport

Pas d'évolution notable du rythme de fabrication. Le niveau d'activité reste supérieur à 2024 mais stable par rapport à avril. Il n'y a pas de changement significatif attendu pour les semaines à venir. La projection d'une hausse des commandes en 2025 se stabilise par rapport à 2024. Une légère progression du prix des produits finis a été négociée avec les clients.

18,8%

Part des effectifs dans ceux de l'industrie
(ACOSS 12/2023)



L'activité de mai a été pénalisée par les ponts nombreux cette année. Le niveau des commandes et des livraisons est en léger recul. En cumul annuel, l'activité reste inférieure à celle de 2024. Quelques sous-secteurs, métallurgie notamment, semblent avoir une activité plus favorable. Les carnets de commande restent inférieurs à leur normale de saison. Le niveau des trésoreries est toujours en deçà de l'attendu pour une part significative des acteurs. Les perspectives restent incertaines.

45,5%

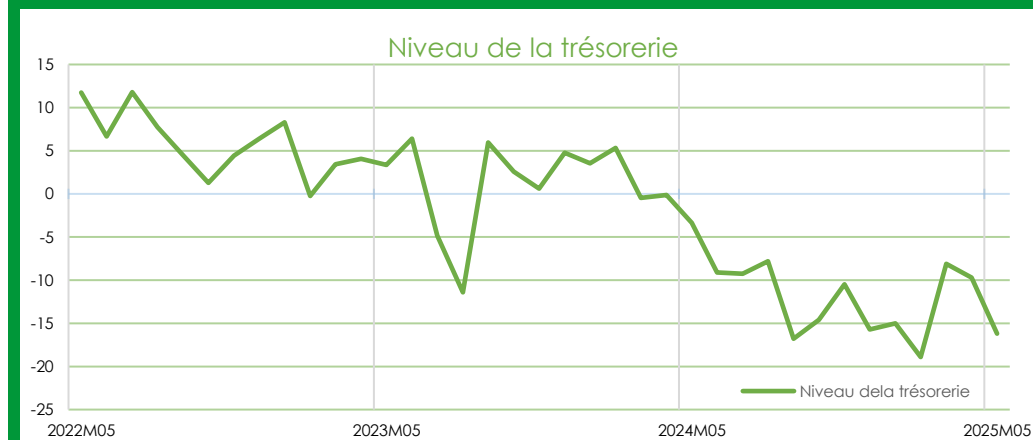
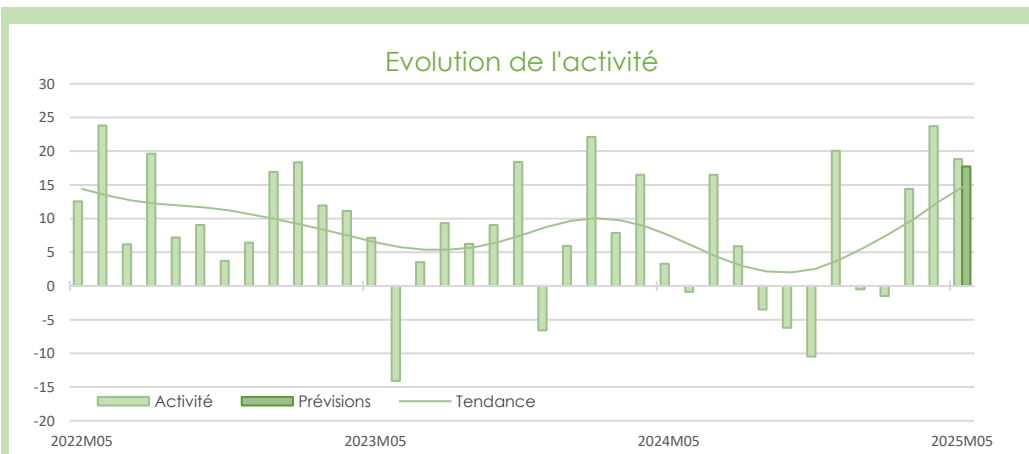
Part des effectifs dans ceux de l'industrie
(ACOSS 12/2023)

Autres produits industriels



Synthèse des services marchands

Les **Services Marchands** enregistrent un mois de mai en demi-teinte avec une progression de l'activité portée par l'avancée de la saison touristique, cependant la reprise manque d'entrain. Le volume d'affaires est toujours légèrement inférieur à celui de 2024. La progression des chiffres d'affaires, quand elle est observée, est souvent uniquement liée à la hausse des prix.



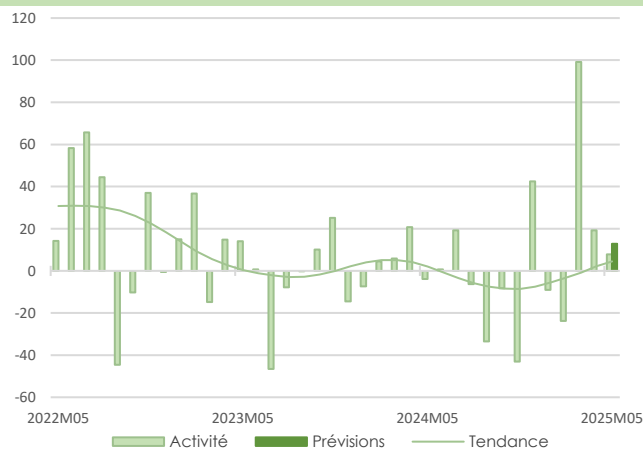
SERVICES MARCHANDS

SERVICES MARCHANDS

Source Banque de France – SERVICES

5,2%

Part des effectifs dans ceux des services marchands (ACOSS 12/2023)



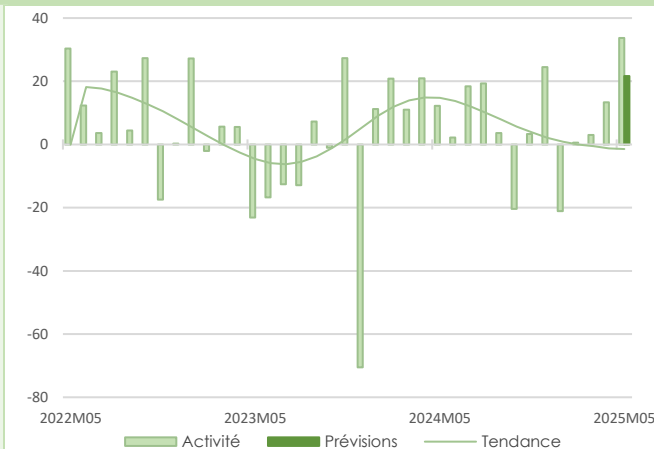
Transports et entreposage

L'activité progresse avec l'avancée dans la saison mais reste globalement inférieure à celle de 2024, même si un rattrapage se fait progressivement. La demande liée aux magasins de grandes et moyennes surfaces reste en retrait et celle des autres secteurs est peu dynamique. Les nombreux ponts de mai n'ont pas été favorables à l'activité. Une hausse plus marquée de la demande est attendue dès le mois prochain. Des difficultés de recrutement perdurent, conjuguées à une instabilité des personnels. Le niveau des trésoreries s'améliore progressivement.

Hébergement et restauration

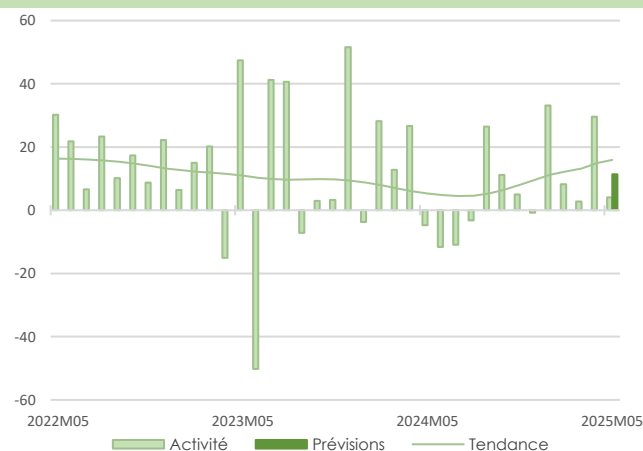
Dans l'hôtellerie, la forte hausse d'activité sur mai est impactée par la réouverture de nombreux établissements courant avril. En cumul, la demande semble plutôt stable. Les réservations de juin s'avèrent bien orientées et celles de juillet sont à ce stade légèrement en retrait.

Dans la restauration, l'activité a profité des ponts de mai, à nouveau favorisée par une demande locale importante. En cumul, son niveau est proche de celui de 2024. Une amélioration marquée est attendue dès juin.



21,7%

Part des effectifs dans ceux des services marchands (ACOSS 12/2023)



La tendance baissière annoncée en avril s'est poursuivie en mai pour les services liés à l'**automobile**. Il n'y a pas d'évolution significative attendue en juin.

La **location automobile** enregistre un mois de mai inférieur en volume à celui de 2024. Les chiffres d'affaires sont globalement maintenus par la hausse des prix imposée par des conditions constructeurs plus contraignantes et une hausse des charges. Juin devrait être meilleur que mai. Juillet et août s'annoncent également plus favorables.

L'activité des autres secteurs progresse par rapport à avril, en restant proche du niveau de 2024.

42,1%

Part des effectifs dans ceux des services marchands (ACOSS 12/2023)

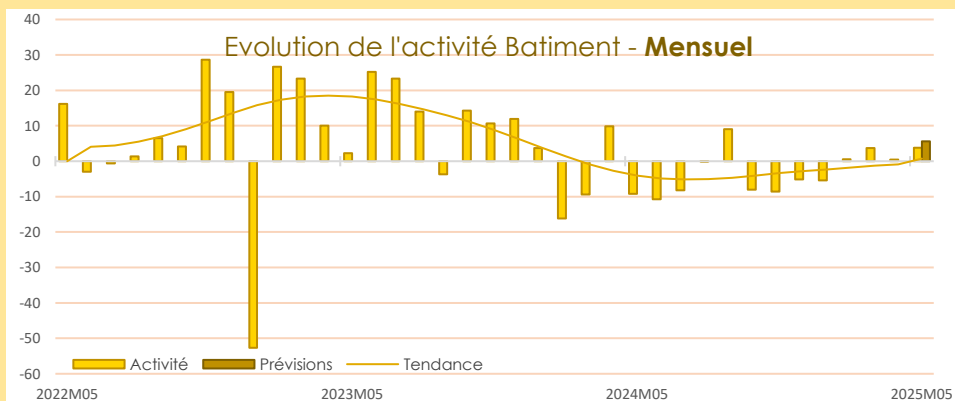
Activités spécialisées scientifiques et techniques





Synthèse du secteur Bâtiment – Travaux Publics

Même si elle progresse légèrement en mai, **l'activité du bâtiment** reste globalement insuffisante et ne montre pas de signe marqué de reprise. Les trésoreries sont néanmoins globalement moins tendues. Malgré ce contexte, les difficultés de recrutement pénalisent toujours la fluidité de l'activité.



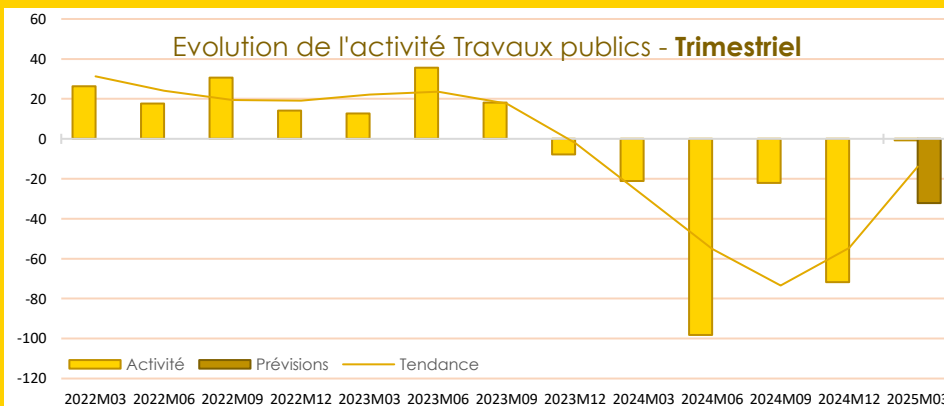
TRAVAUX PUBLICS – Actualisation fin 03/2025 :

L'activité demeure très calme sur ce 1^{er} trimestre 2025 et en retrait marqué par rapport à 2024.

Un léger frémissement a parfois été ressenti sur le mois de mars mais la demande reste globalement très insuffisante.

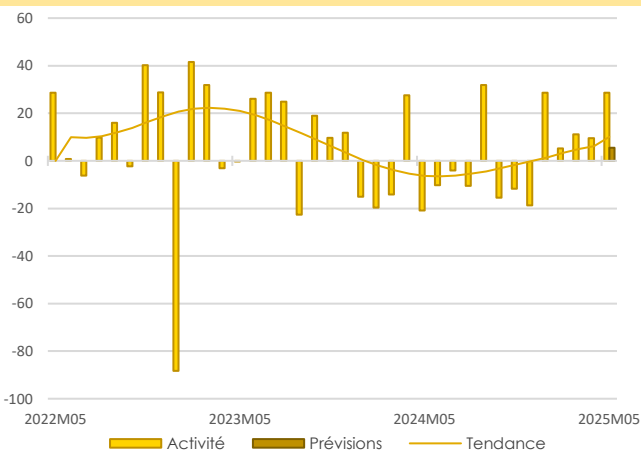
De nombreuses sociétés ont entamé des restructurations qui passent par des réductions d'effectifs.

Les perspectives 2025 sont incertaines mais généralement défavorables.



26,9%

Part des effectifs dans ceux du BTP (ACOSS 12/2023)



Activité - Gros œuvre

L'activité progresse en mai mais les affaires restent généralement de plus petites tailles qu'à l'accoutumée. Le secteur travaille davantage sur des chantiers de rénovation et avec une clientèle de particuliers.

Les carnets de commandes s'améliorent un peu mais restent en-deçà de leur normal et à un horizon assez court.

Le mois de juin devrait s'inscrire dans cette progression.

Les trésoreries sont jugées moins tendues, même si elles restent inférieures à leur norme de saison.

Activité - Second œuvre

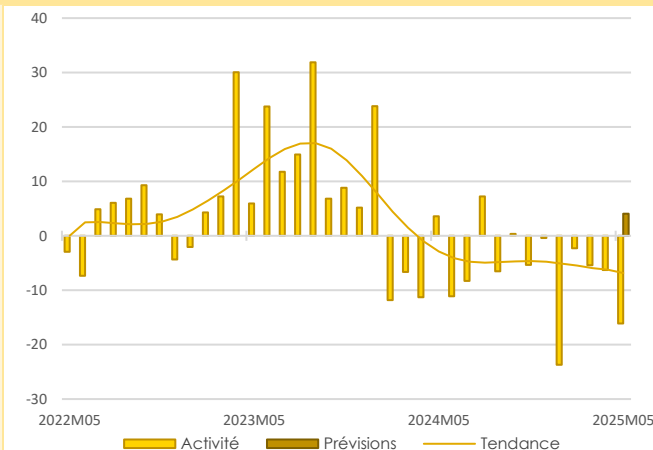
La tendance annoncée en avril s'est poursuivie en mai : pas d'évolution significative. Le niveau des affaires reste bas avec une activité pénalisée par les ponts de mai.

Tout comme le gros œuvre, l'activité du second œuvre repose sur davantage de petites affaires et sur les contrats d'entretien en cours.

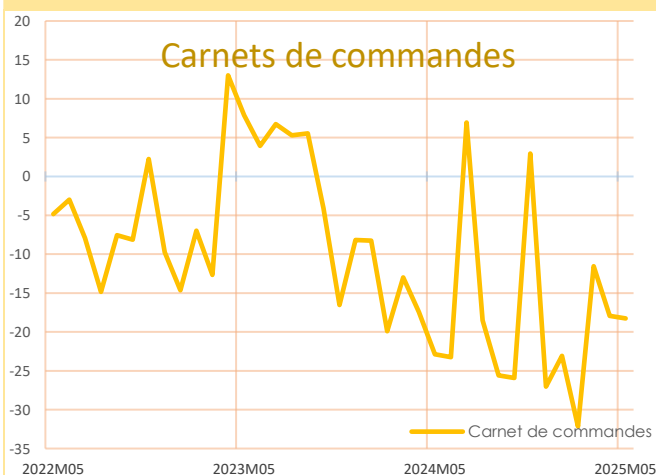
Pas d'évolution significative attendue en juin.

54,3%

Part des effectifs dans ceux du BTP (ACOSS 12/2023)



Carnets de commandes



Les carnets de commandes sont globalement restés stables entre avril et mai. Leur horizon reste court et leur niveau inférieur à la normale de saison.

Bâtiment

Prix des devis



Le prix des devis progresse légèrement mais cette hausse reste relative eu égard aux bas niveaux constatés ces derniers mois.

Bâtiment





Publications de la Banque de France

Catégorie	Titre
 Crédit	Crédits aux particuliers Accès des entreprises au crédit Crédits par taille d'entreprises Financement des SNF Taux d'endettement des ANF – Comparaisons internationales Crédits aux sociétés non financières
 Epargne	Taux de rémunération des dépôts bancaires Performance des OPC - France Épargne des ménages Évolutions monétaires France
 Chiffres clés France et étranger	Défaillances d'entreprises Principaux indicateurs économiques et financiers
 Conjoncture	Tendances régionales en Corse Conjoncture Industrie, services et bâtiment Enquête sur le commerce de détail
 Balance des paiements	Balance des paiements de la France

**Banque de France
Service des Affaires Régionales**

8 rue du Sergent Casalonga BP315 - 20177 - AJACCIO CEDEX 1

 **04.95.51.72.68**

 **BDF-Conjoncture-Corse@banque-france.fr**

Rédacteur en chef

Pierre-Olivier LECHERE, Directeur des Affaires Régionales

Directeur de la publication

Jean-Luc CHAUSSIVERT, Directeur Régional

Solde d'opinion :

- *Le solde d'opinion est la somme des opinions positives et négatives données par les chefs d'entreprise, pondérées par l'effectif de l'entreprise et redressées par la valeur ajoutée de chaque secteur.*
- *Il reflète au niveau agrégé les réponses données par les chefs d'entreprise suivant une échelle de notation à sept graduations (trois degrés d'opinion autour de la normale).*
- *Il est exprimé en CVS-CJO, pour Conversion des Variations Saisonnières et Correction des Jours Ouvrables*
- *S'agissant des évolutions, un solde positif indique une phase d'expansion/croissance.*
- *S'agissant des situations et des niveaux, un solde positif révèle une opinion favorable.*

*Les **séries** sont révisées mensuellement et prennent en compte les données brutes corrigées des variations saisonnières et des jours ouvrables.*

Tendance :

*La **tendance** est une moyenne statistique calculée sur plusieurs mois glissants (moyenne de longue période).*

Effectifs :

*Les **effectifs ACOSS** sont les effectifs recensés par l'URSSAF et correspondent « au nombre de salariés inscrits au dernier jour de la période » renseigné dans la Déclaration Sociale Nominative, DSN) hormis certains salariés comme les intérimaires, les apprentis, les stagiaires...*