

# TENDANCES RÉGIONALES

JANVIER 2025

Période de collecte :

du mercredi 29 janvier 2025 au mercredi 05 février 2025

**La Banque de France exprime ses plus vifs remerciements aux entreprises et établissements de la région Auvergne-Rhône-Alpes** qui participent à cette enquête mensuelle sur l'évolution de la conjoncture économique dans les secteurs de l'industrie, des services marchands, du bâtiment et des travaux publics.

CONTEXTE NATIONAL	2
SITUATION RÉGIONALE	3
SYNTHÈSE DE L'INDUSTRIE	4
SYNTHÈSE DES SERVICES MARCHANDS	9
SYNTHÈSE DU SECTEUR BÂTIMENT – TRAVAUX PUBLICS	12
PUBLICATIONS DE LA BANQUE DE FRANCE	13
MENTIONS LÉGALES	14

## Contexte National

Selon les chefs d'entreprise qui participent à notre enquête (environ 8 500 entreprises ou établissements interrogés entre le 29 janvier et le 5 février, avant l'adoption définitive du budget le 6 février), l'activité s'est redressée en janvier plus qu'attendu le mois dernier dans l'industrie et le bâtiment, et a continué de progresser dans les services marchands également à un rythme plus élevé que ce qu'anticipaient les entreprises. En février, d'après les anticipations des entreprises, l'activité serait moins bien orientée : elle serait stable dans l'industrie, reculerait légèrement dans le bâtiment et ralentirait sensiblement dans les services marchands. Les carnets de commandes restent jugés comme étant dégarnis dans tous les secteurs de l'industrie, hormis l'aéronautique. Ils demeurent particulièrement bas dans le gros œuvre.

Notre indicateur d'incertitude fondé sur les commentaires des entreprises augmente de nouveau, et plus nettement dans le bâtiment.

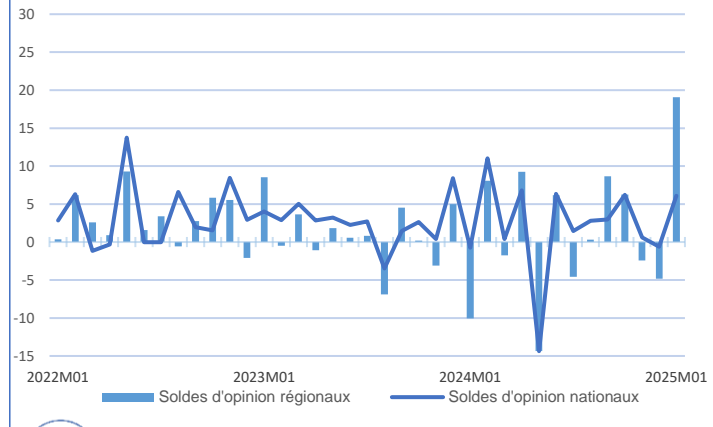
Les réponses mentionnent avant tout le contexte politique d'incertitude aux niveaux national (politiques économique et fiscale) et international (craintes de relèvement des droits de douane aux Etats-Unis en particulier).

Le mois de janvier est habituellement un mois de révision des tarifs, mais la proportion d'entreprises ayant augmenté leurs prix ce mois-ci est dans l'ensemble nettement moins élevée que lors des trois dernières années, et proche ou inférieure à celle de la période pre-Covid. Les difficultés de recrutement continuent de reculer dans les trois secteurs.

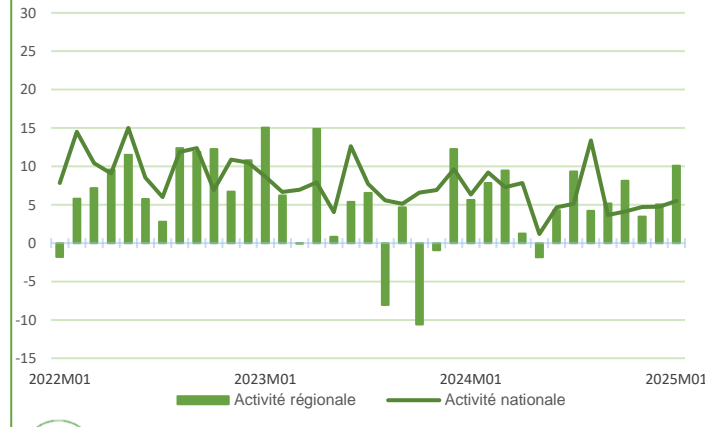
Sur la base des résultats de l'enquête, complétés par d'autres indicateurs, nous estimons que l'activité progresserait légèrement au premier trimestre 2025, de 0,1 % à 0,2 %.

## Situation régionale

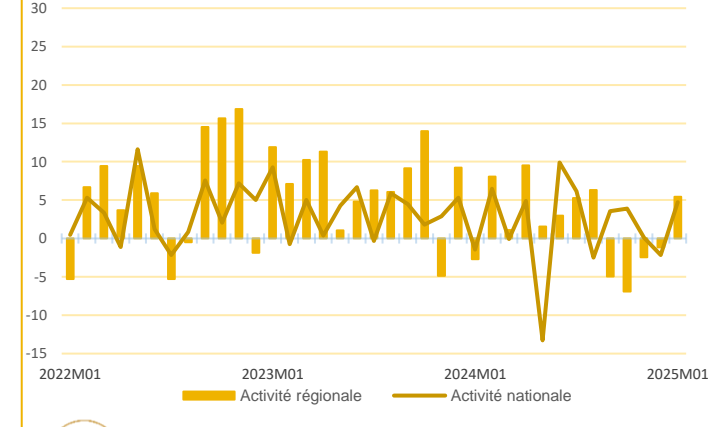
Évolution de l'activité dans l'industrie



Évolution de l'activité dans les services marchands



Évolution de l'activité dans le bâtiment



Source Banque de France

### Points Clefs

En région AURA comme au plan national, l'activité a rebondi dans les trois grands secteurs après les fermetures pour congés en fin d'année. Janvier 2025 apparaît atypique en raison d'un nombre de jours travaillés plus important que l'an passé.

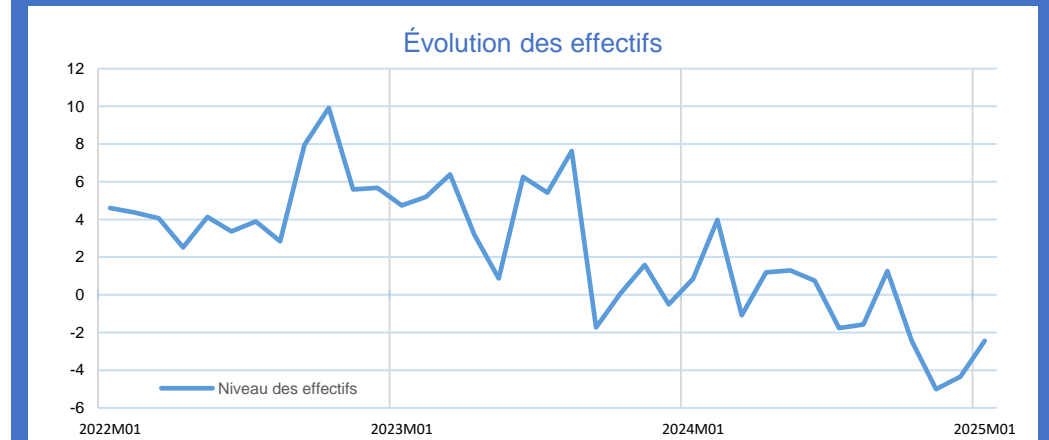
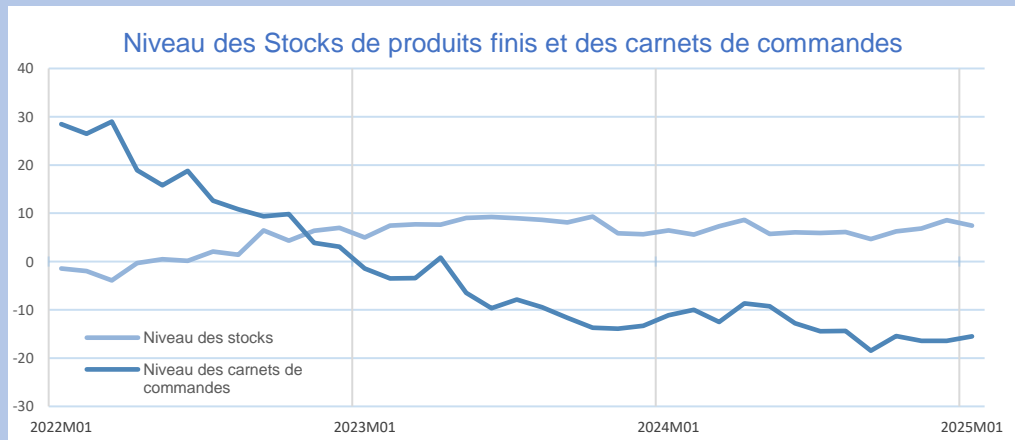
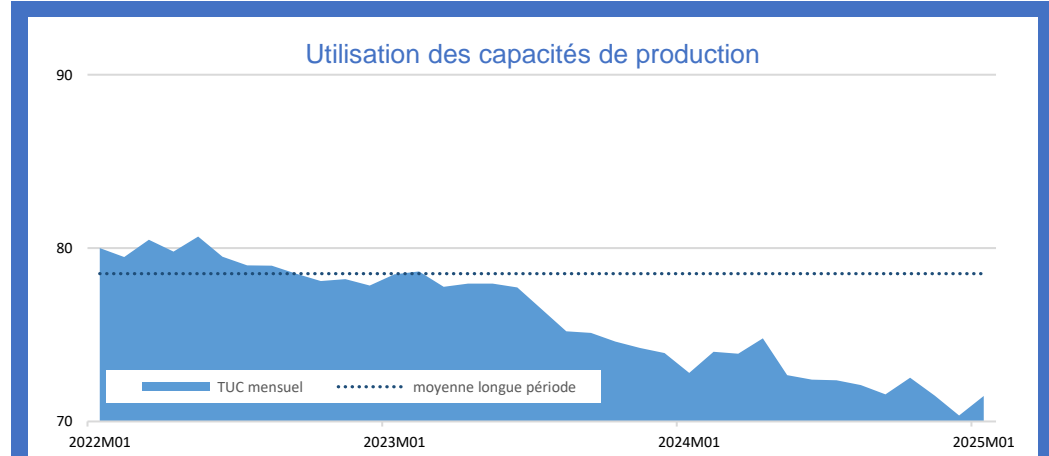
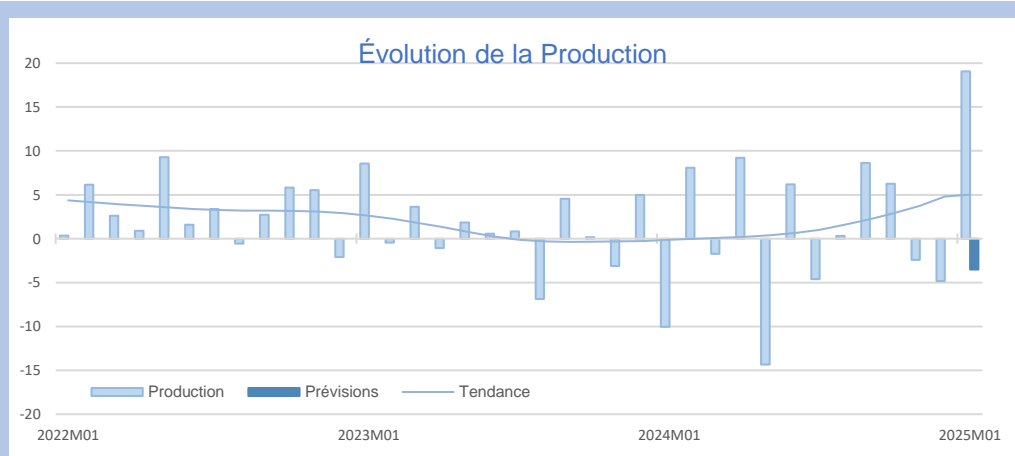
Malgré le rebond observé, la production industrielle est demeurée à un niveau bas et le taux d'utilisation des capacités de production est resté nettement en dessous de sa moyenne de long terme. Les effectifs se sont une nouvelle fois contractés, notamment du fait d'un moindre recours à l'intérim. Si les entrées de commandes se sont montrées également plus dynamiques, notamment en provenance de l'étranger, les carnets de commandes restent jugés insuffisants par les chefs d'entreprise. En conséquence, une baisse de l'activité industrielle est anticipée en février. Dans les services marchands, l'activité régionale a été portée par le rebond de la demande dans la branche du *transport routier de fret* et par la hausse de la fréquentation dans *l'hébergement-restauration*. Les prix se sont maintenus et ne devraient guère évoluer à court terme. Les anticipations des chefs d'entreprise sont prudentes, laissant présager au mieux une stabilité des courants d'affaires dans les semaines à venir.

Dans le bâtiment, le rattrapage d'activité en janvier, après les congés de fin d'année, a concerné tant le *gros œuvre* que le *second œuvre*. Pour autant, la demande s'est maintenue à un niveau bas et les carnets se sont une nouvelle fois contractés. Les prix des devis ont continué de diminuer. Les prévisions d'activité sont baissières pour le mois prochain.



## Synthèse de l'industrie

La production industrielle a redémarré, après la période de fermetures pour congés en décembre, mais ceci recouvre des situations contrastées selon les branches : si les *fabrications de produits informatiques-électroniques-optiques* et *l'industrie chimique* ont fortement progressé par rapport au niveau bas atteint en fin d'année, la croissance observée dans *l'industrie pharmaceutique* est restée modérée. Les prix de vente ont très légèrement progressé en ce début d'année. Les entrées de commandes se sont montrées plus dynamiques, notamment en provenance de l'étranger. Toutefois, le niveau des carnets reste jugé insuffisant. Les prévisions sont prudentes pour février, anticipant un léger repli de l'activité.



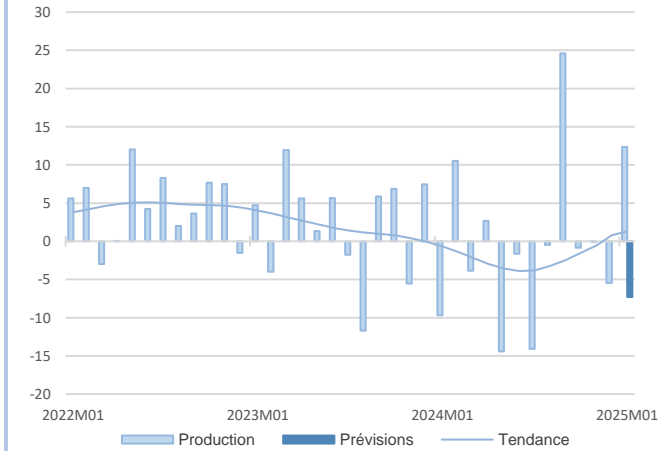
INDUSTRIE

INDUSTRIE

Source Banque de France – INDUSTRIE

**29%**  
Part des effectifs dans ceux des autres produits industriels (ACOSS 12/2023)

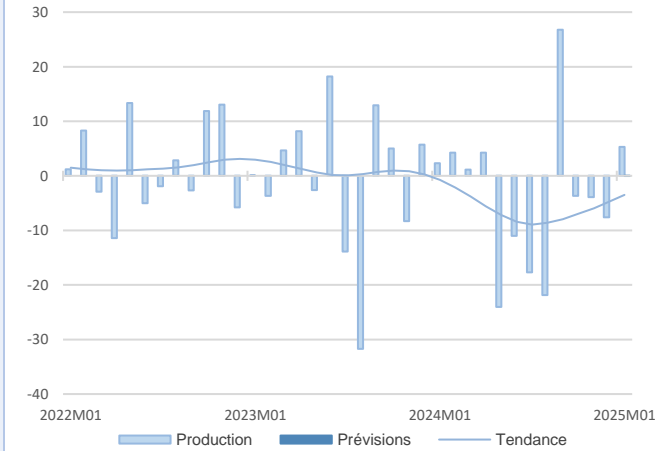
### Métallurgie et fabrication de produits métalliques



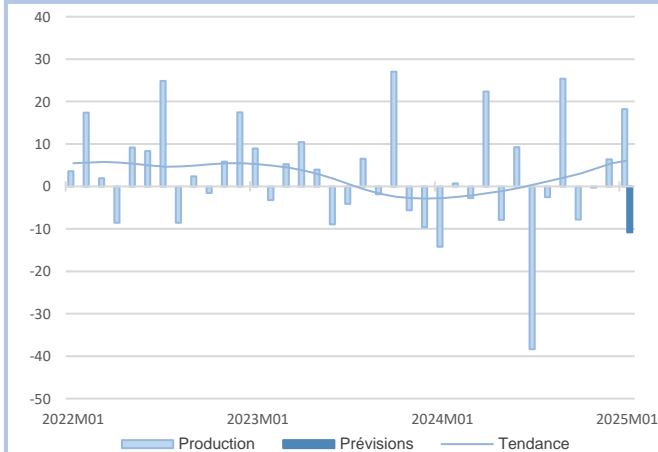
La production s'est redressée, avec des commandes étrangères toujours mieux orientées que les commandes internes. La filière aéronautique est restée porteuse, et l'essor en provenance du nucléaire semble se confirmer. Au vu des stocks de produits finis encore un peu hauts et des carnets qui manquent de profondeur, les prévisions s'orientent vers un léger repli de l'activité le mois prochain.

### Dont secteur du décolletage, usinage et traitement des métaux

**12%**  
Part des effectifs dans ceux des autres produits industriels (ACOSS 12/2023)

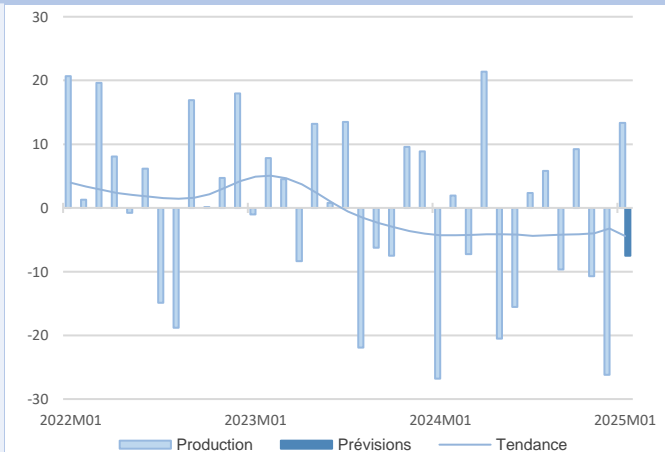


La demande est repartie à la hausse, avec un léger frémissement émanant de la filière automobile. Les cadences de fabrication ont légèrement progressé mais le taux d'utilisation des capacités de production reste inférieur à sa moyenne de long terme. La réduction des effectifs et le recours ponctuel à l'activité partielle vont se poursuivre. Malgré une visibilité réduite et des carnets toujours très insuffisants, un maintien de l'activité est anticipé à court terme.



Les rythmes de fabrication se sont accélérés, soutenus par la hausse de la demande étrangère alors que le repli de la demande interne s'est accentué. Les effectifs ont été renforcés. Les stocks de produits finis, gonflés par anticipation en fin d'année, restent cependant trop hauts. Les carnets de commandes, déjà insuffisants, se sont encore creusés. Aussi, dans un contexte d'incertitudes, l'activité se replierait dans les prochaines semaines.

La production et les livraisons se sont redressées sans toutefois compenser le recul observé en fin d'année. La demande à l'export a compensé l'atonie du marché français. La production de véhicules électriques est demeurée en retrait. La tendance baissière des prix s'est confirmée et devrait se poursuivre. Les effectifs se contractent pour s'adapter à la baisse de cadences attendue pour février. Un attentisme perdue face aux mesures douanières et protectionnistes annoncées à l'international.



**5,1%**  
Part des effectifs dans ceux des autres produits industriels (ACOSS 12/2023)

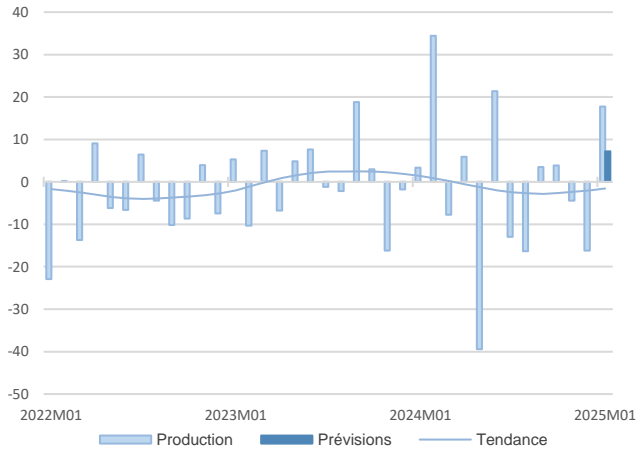
### Dont secteur de la coutellerie, outillage, ouvrages en métaux

### Industrie automobile et autres matériels de transport

**6,5%**  
Part des effectifs dans ceux de l'industrie (ACOSS 12/2023)

**19,3%**  
Part des effectifs dans ceux des autres produits industriels (ACOSS 12/2023)

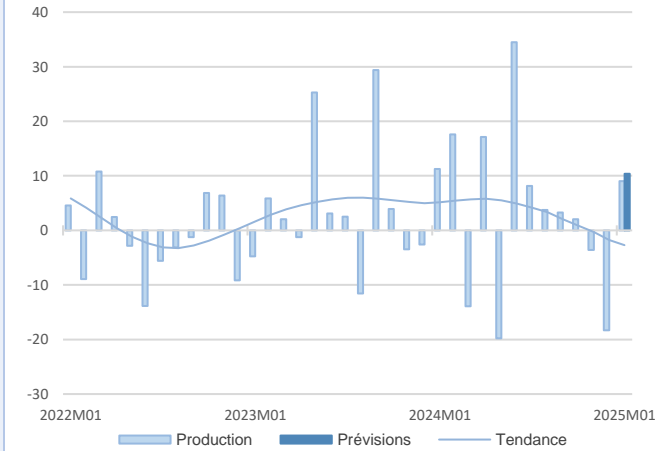
### Produits en caoutchouc, plastique et autres produits non métalliques



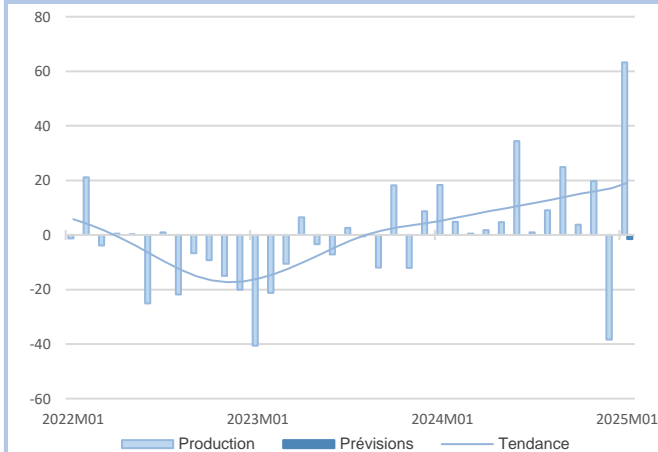
Soutenue par un net redressement de la demande interne, la production a enregistré une hausse significative après des fermetures plus importantes cette fin d'année. Les capacités de production restent cependant sous utilisées. Le rythme des livraisons s'est accéléré mais le niveau des stocks de produits finis est encore trop élevé. Même si les carnets restent jugés largement insuffisants, l'activité progresserait légèrement à court terme.

### Dont secteur de la fabrication de produits en plastique

**9,1%**  
Part des effectifs dans ceux des autres produits industriels (ACOSS 12/2023)

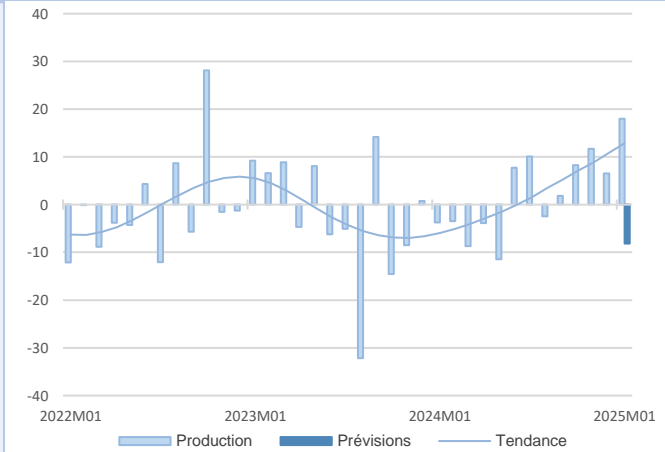


La production a légèrement augmenté après le repli de fin d'année. Les entrées de commandes internes ont progressé même si la demande émanant du secteur bâtiment est restée hésitante. Les stocks de produits finis restent volontairement un peu justes dans un contexte de faible visibilité. Malgré un environnement incertain et des carnets insuffisants, les prévisions d'activité tablent sur une nouvelle hausse pour les prochaines semaines.



Après un mois de fort repli, la production est nettement repartie à la hausse, tirée par la vigueur des courants d'affaires intérieurs et extérieurs. Les stocks ont conservé un niveau confortable, en dépit de l'intensification des cadences de livraison. Le coût des matières premières a augmenté, notamment celui du gaz. Toutefois, ces hausses ne se sont pas encore répercutées sur les prix de vente. Les carnets profitent du dynamisme de la demande pour se conforter et présagent du maintien de l'activité à un niveau élevé en février.

La production a continué de croître malgré des entrées de commandes en léger retrait, tant sur le marché intérieur qu'extérieur. Le rythme des livraisons s'est accéléré, permettant aux stocks d'évoluer à la baisse et d'atteindre ainsi des niveaux proches de l'attendu. Les prix de vente se sont maintenus et devraient peu évoluer. Les effectifs ont été réduits au vu des carnets qui se sont resserrés. Les perspectives font état d'un ralentissement de l'activité pour les semaines à venir.



**9,2%**  
Part des effectifs dans ceux des autres produits industriels (ACOSS 12/2023)

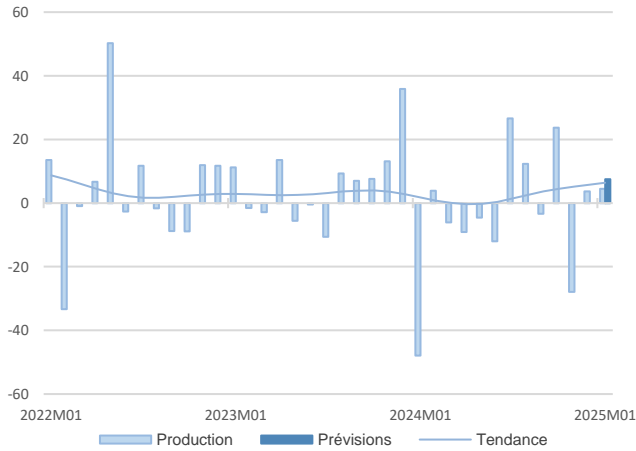
### Industrie chimique

### Fabrication de machines et équipements

**44,4%**  
Part des effectifs dans produits électri, électro, optiques (ACOSS 12/2023)

**6,5%**  
Part des effectifs dans ceux des autres produits industriels (ACOSS 12/2023)

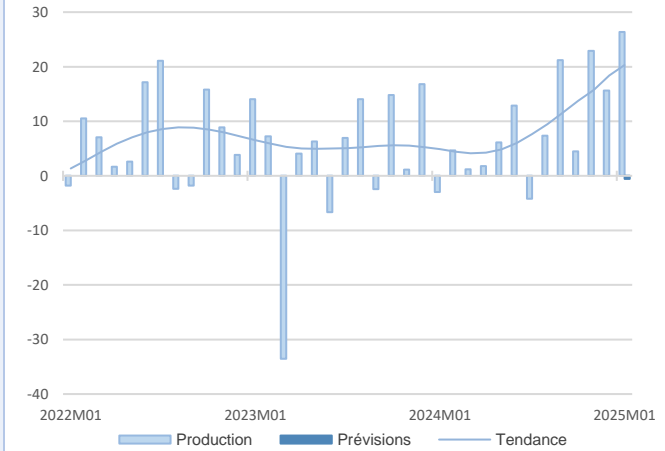
### Industrie pharmaceutique



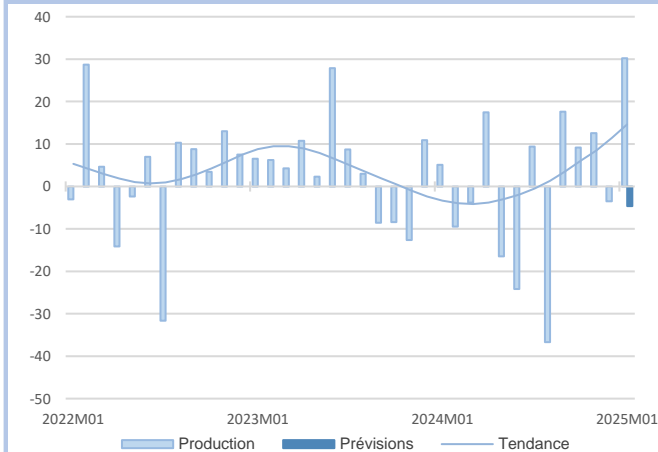
La production a légèrement progressé, portée par la demande extérieure. Le rythme des livraisons s'est stabilisé, permettant aux stocks de conserver un niveau conforme aux attentes des chefs d'entreprise. Comme prévu, les prix de vente ont été revalorisés. Malgré des carnets qui manquent de consistance, l'activité progresserait le mois prochain.

### Industrie alimentaire et fabrication de boissons

**9,4%**  
Part des effectifs dans ceux de l'industrie (ACOSS 12/2023)

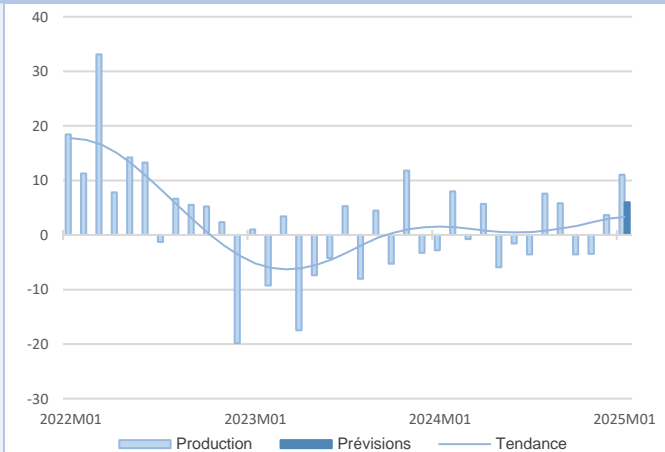


La production a dépassé les attentes pour ce mois de janvier. Une partie des professionnels ont choisi de reconstituer leurs stocks, bas en fin d'année 2024. D'autres ont bénéficié d'une demande intérieure soutenue (actions promotionnelles notamment). Suite aux premières négociations avec leurs clients, les entreprises ont légèrement augmenté leur prix de vente. Cette hausse continuerait en février, avec la finalisation des dernières négociations annuelles. L'activité se maintiendrait dans les prochaines semaines.



La demande a été dynamique avec la réouverture des usines de production après les congés annuels de fin d'année. L'activité est restée bonne même si en légère diminution par rapport à janvier 2024. La demande extérieure, notamment américaine, a été importante dans la branche textile. Les professionnels restent prudents en raison du manque de visibilité économique sur les prochains mois. Les effectifs pourraient être revus à la baisse.

Le secteur a connu un léger rebond d'activité en ce début d'année. Les entrées de commandes se sont améliorées, surtout pour le marché intérieur. Les carnets de commandes sont remontés à un niveau jugé presque correct. Une hausse des tarifs est attendue pour février afin de répercuter l'augmentation actuelle du prix des matières premières. Les prévisions restent mesurées avec un maintien de la production à court terme.



**9%**  
Part des effectifs dans ceux des autres produits industriels (ACOSS 12/2023)

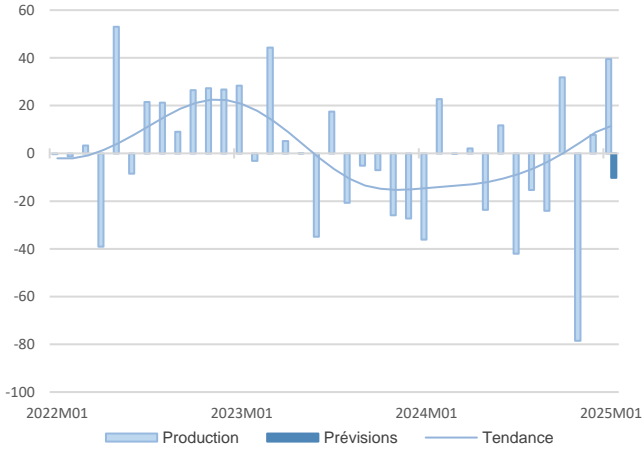
### Textile, habillement, cuir, chaussure

### Bois, papier, carton et imprimerie

**8%**  
Part des effectifs dans ceux des autres produits industriels (ACOSS 12/2023)

**27,8%**  
Part des effectifs dans produits electri, electro, optiques (ACOSS 12/2023)

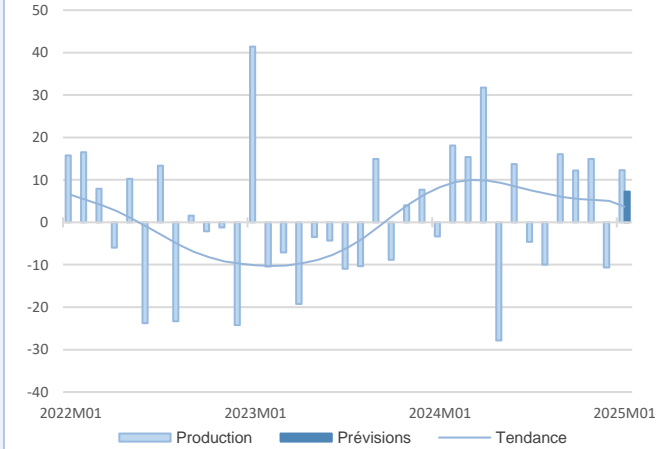
### Produits informatiques, électroniques, optiques



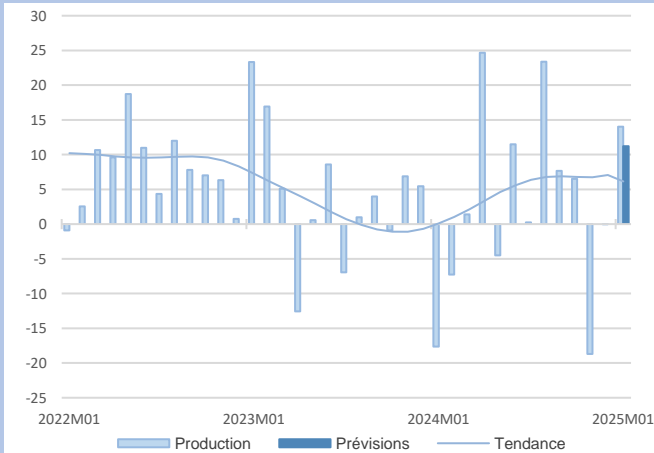
L'activité du secteur s'est redressée en janvier, sans toutefois compenser la chute observée en fin d'année. Tiré par une demande un peu plus soutenue, tant sur le marché intérieur que sur le marché extérieur, le rythme des livraisons s'est significativement accéléré et les stocks de produits finis se sont réduits. Les effectifs se sont légèrement contractés. Les carnets restent jugés insuffisants. Ainsi, selon les prévisions des entreprises, le niveau de production se tasserait en février.

### Équipements électriques

**27,8%**  
Part des effectifs dans produits electri, electro, optiques (ACOSS 12/2023)



Malgré une demande domestique en retrait, les niveaux de commandes se sont stabilisés, permettant à la production de repartir à la hausse après le ralentissement enregistré en décembre. Le rythme des livraisons s'est renforcé, réduisant légèrement le niveau des stocks qui demeure toutefois supérieur à l'attendu. Les prix de vente ont continué d'être revalorisés. Les carnets se sont étoffés, présageant une hausse de l'activité pour les semaines à venir.



La production s'est redressée après le recul observé sur la fin d'année. Le rythme soutenu des livraisons a ponctionné les stocks, qui se situent à un niveau bas. La hausse des prix s'est poursuivie afin de répercuter l'évolution du coût des approvisionnements. Au vu d'un regain de demande, notamment dans les branches d'installation de machines industrielles et de fabrication de matériel médical, l'activité progresserait en février.

**19,1%**  
Part des effectifs dans ceux des autres produits industriels (ACOSS 12/2023)

### Autres industries manufacturières, réparation/installation machines

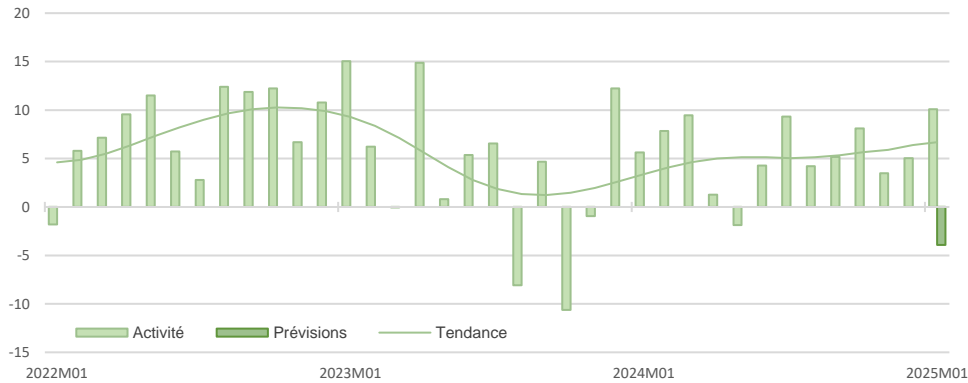




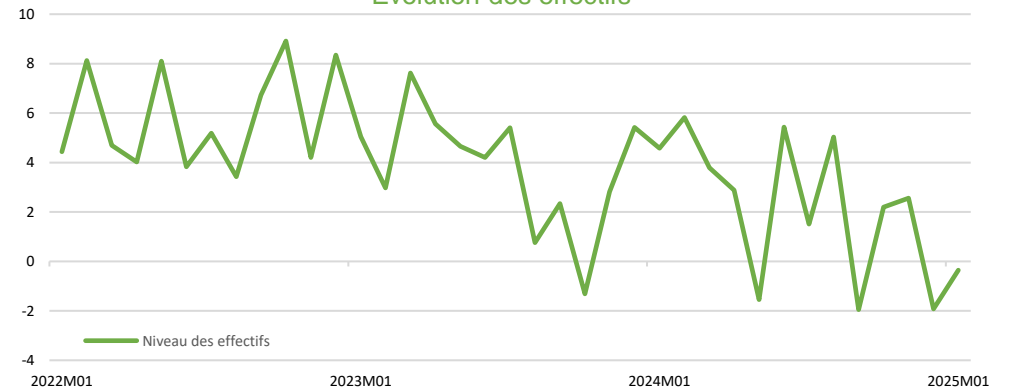
## Synthèse des services marchands

L'activité a repris en début d'année, soutenue par le rebond de la demande dans la branche du *transport routier de fret* et par la hausse de fréquentation dans *l'hébergement-restauration*. Les autres branches d'activité sont restées atones et les *activités informatiques* s'inscrivent en net repli. Les effectifs sont restés stables. Les prix se sont maintenus et ne devraient guère évoluer à court terme. Les anticipations des chefs d'entreprise sont réservées, laissant présager au mieux une stabilité des courants d'affaires dans les semaines à venir.

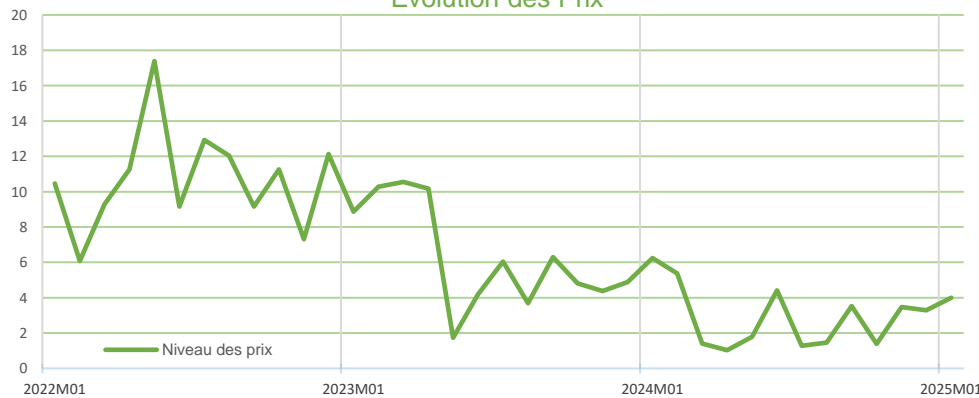
Évolution de l'activité



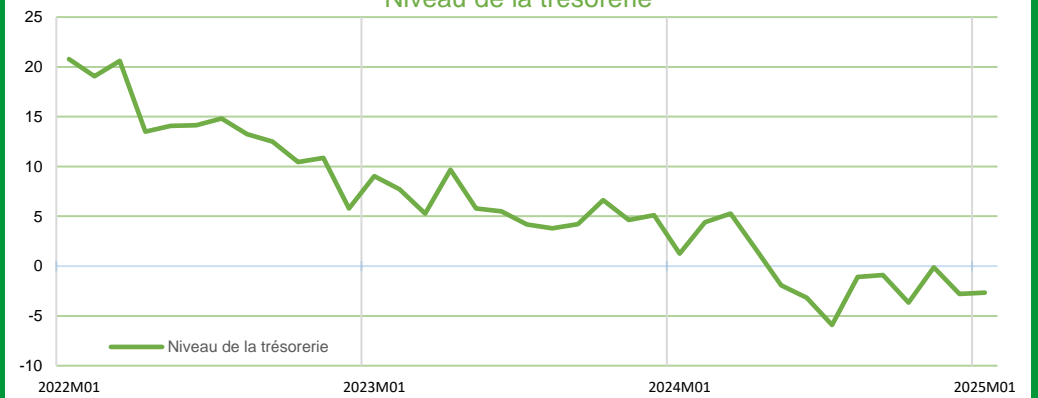
Évolution des effectifs



Évolution des Prix



Niveau de la trésorerie



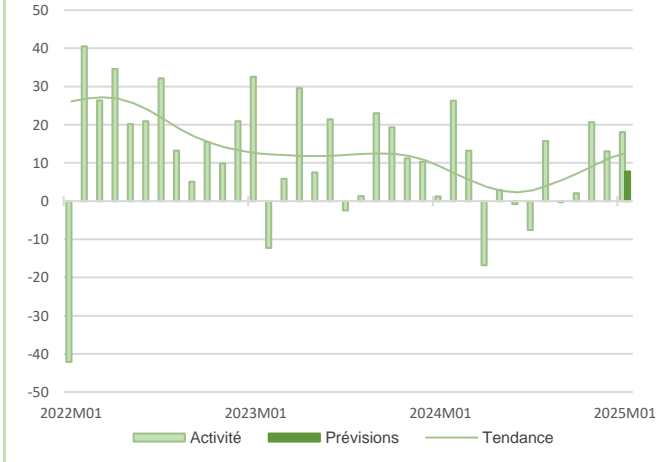
SERVICES MARCHANDS

SERVICES MARCHANDS

Source Banque de France – SERVICES

**6,5%**  
Part des effectifs dans ceux des services marchands (ACOSS 12/2023)

### Hébergement

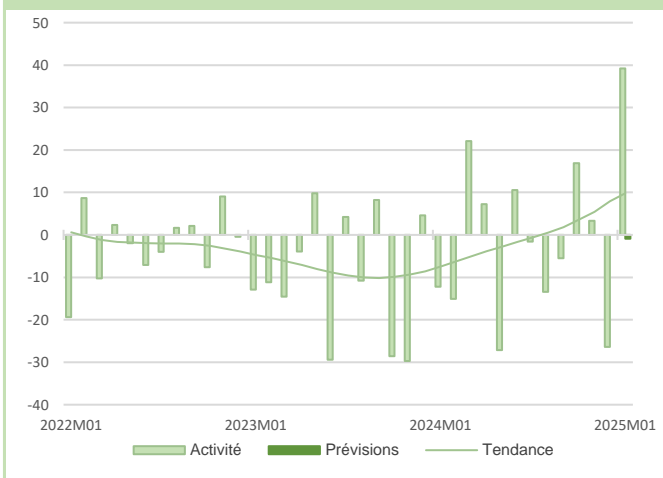
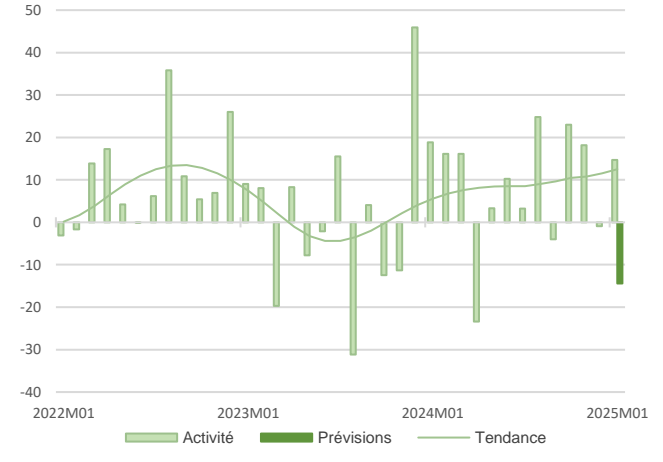


L'activité est restée dynamique ce mois-ci avec un bon taux d'occupation tant pour la clientèle d'affaires que de loisirs. Le prix moyen des nuitées est en hausse du fait d'une demande plus élevée. Les prévisions sont bonnes avec des professionnels tablant sur des réservations de dernière minute durant les vacances scolaires d'hiver à venir.

### Restauration

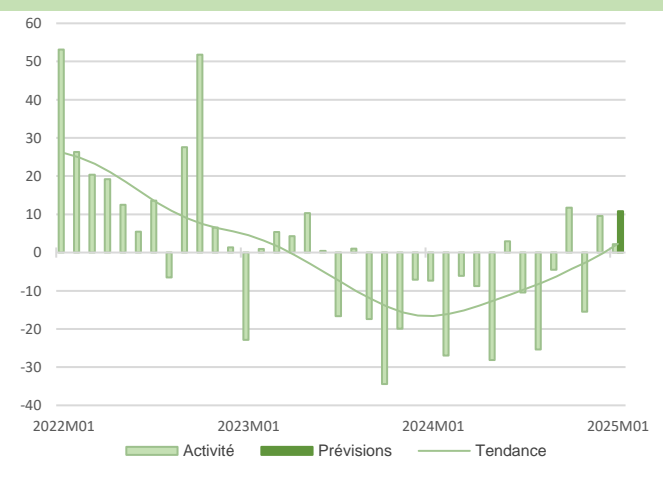
**19,3%**  
Part des effectifs dans ceux des services marchands (ACOSS 12/2023)

La demande a sensiblement augmenté sur le mois de janvier grâce notamment à des salons professionnels tels que le SIRHA qui ont stimulé l'activité du secteur. Les prix ont été augmentés afin de répercuter le coût des matières premières plus important. Les professionnels tablent toutefois sur une baisse d'activité pour le mois prochain.



Le courant d'affaires s'est nettement raffermi en janvier après la baisse d'activité des transporteurs en fin d'année. L'inflation des coûts a bien été répercutée sur les prix malgré des discussions difficiles avec les clients. En février, les effectifs seraient en légère diminution via le non-remplacement des départs naturels et l'activité serait en légère diminution également avec des incertitudes économiques futures.

Le maintien de la demande a induit une stabilisation de l'activité en janvier. Les prix des prestations n'ont pas évolué. Pour les semaines à venir, les agences d'intérim anticipent une légère progression de l'activité, dans la plupart des secteurs.



**10,1%**  
Part des effectifs dans ceux des services marchands (ACOSS 12/2023)

### Transports routiers de fret et par conduite

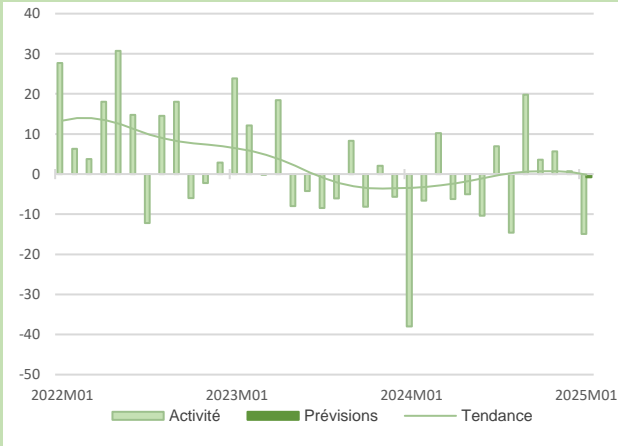
### Agences de travail temporaire

**1,4%**  
Part des effectifs dans ceux des services marchands (ACOSS 12/2023)

11,4%

Part des effectifs dans ceux des services marchands (ACOSS 12/2023)

### Activités informatiques

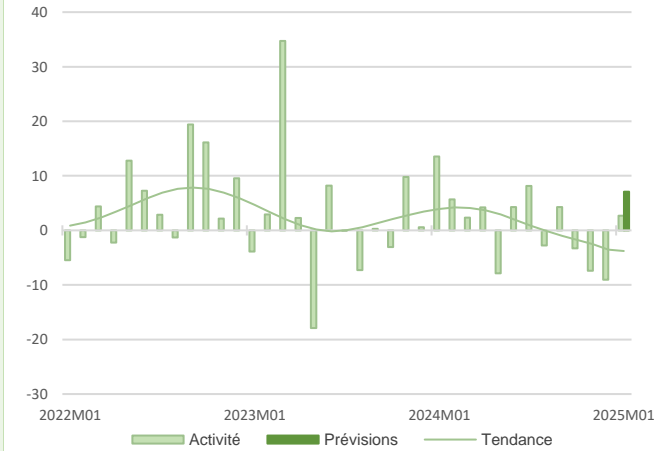


Avec une demande en retrait, le niveau d'activité s'est rétréci. Comme prévu, des réajustements à la hausse des tarifs ont eu lieu. L'attentisme des donneurs d'ordres, lié à l'incertitude politique, oriente les projections vers un ralentissement de la demande et, au mieux, un maintien de l'activité pour les semaines à venir.

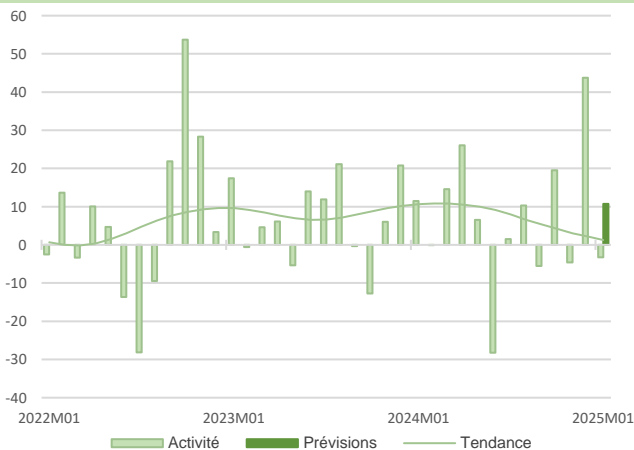
### Ingénierie, études techniques

10,1%

Part des effectifs dans ceux des services marchands (ACOSS 12/2023)



Demande et activité ont affiché une croissance modérée, après le fort ralentissement de fin d'année lié aux incertitudes du contexte politique et fiscal. Les professionnels ont réceptionné plusieurs validations de projets de la part de leurs clients, en ce début d'année. Les prix n'ont pas enregistré de variation significative. Les effectifs ont sensiblement diminué, mais certains postes techniques restent toujours à pourvoir. Les carnets de commandes se sont regarnis, autorisant des perspectives plus favorables à court terme.



L'activité a très légèrement reculé, après les fortes sollicitations en fin d'année, concernant notamment des opérations non récurrentes (restructurations, reprises, transmissions). Les effectifs ont peu évolué. Les prix ont progressé du fait des revalorisations tarifaires de début d'année, toutefois à un rythme moindre qu'en 2024. A court terme, les professionnels anticipent une légère progression des courants d'affaires.

7,5%

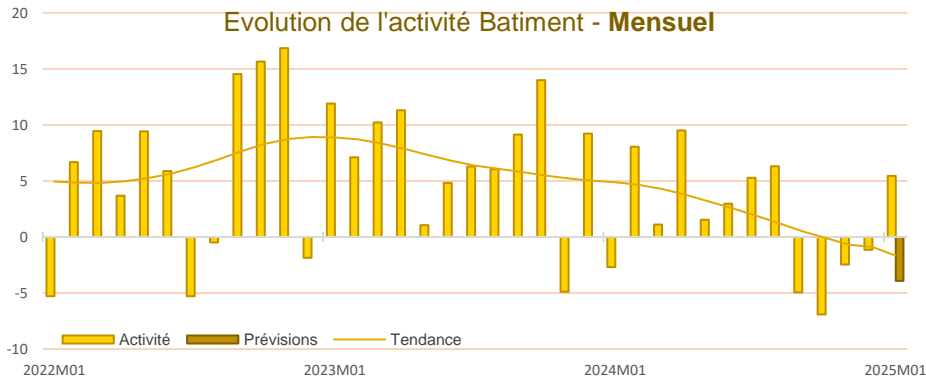
Part des effectifs dans ceux des services marchands (ACOSS 12/2023)

### Activités juridiques, comptables



## Synthèse du secteur Bâtiment – Travaux Publics

Dans le bâtiment, l'activité s'est ponctuellement inscrite en hausse après les fermetures pour congés. Malgré le redressement observé en janvier, l'activité se situe toujours à un niveau bas, tant dans le *gros œuvre* que le *second œuvre*. Les effectifs ont été ajustés dans le *gros œuvre*, notamment à travers un moindre recours à l'intérim, et se sont maintenus dans le *second œuvre*. Les prix des devis ont continué de baisser. Les carnets se sont à nouveau contractés. En conséquence, les prévisions des professionnels sont réservées, tablant sur un repli des volumes d'affaires en février.



Au mois de janvier, l'activité du bâtiment s'est légèrement redressée après les fermetures de fin d'année.

Quoiqu'en progression après les replis observés en novembre et décembre, l'activité du *gros œuvre* s'est maintenue à un niveau bas, en raison d'une demande toujours atone. Les carnets de commandes, déjà jugés insuffisants en fin d'année, ont continué à se dégrader. La pression sur les prix des devis s'est intensifiée, tirant les prix une nouvelle fois vers le bas. Certaines missions d'intérimaires ne seront pas renouvelées pour février.

Dans le *second œuvre*, l'activité a progressé de manière plus modérée. Comme attendu par les entreprises, une légère diminution du prix des devis a été observée causée par la forte concurrence. Les carnets sont restés à un niveau correct, même si les nouvelles entrées de commandes se raréfient. L'activité resterait stable pour les prochains mois.

Les professionnels souffrent de l'incertitude liée à l'instabilité politique et fiscale actuelle et attendent une redynamisation de l'immobilier suite aux baisses de taux successives. Au mois de février, l'activité du bâtiment serait en recul, reflétant une contraction des volumes d'affaires dans le *gros œuvre* et au mieux un maintien dans le *second œuvre*.

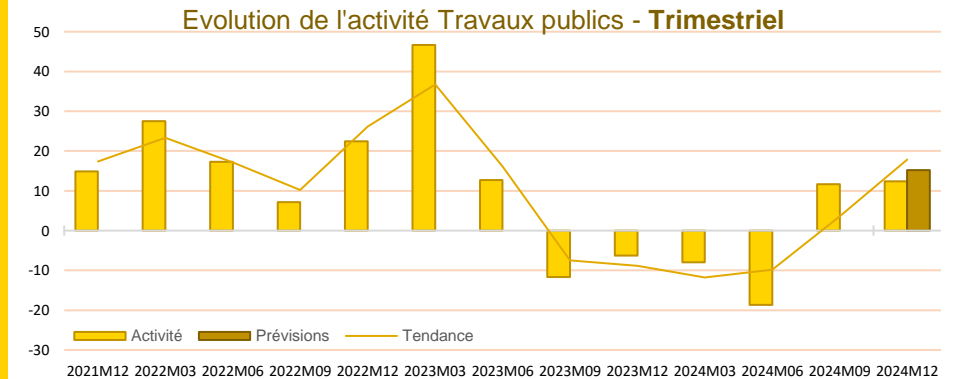
### QUATRIEME TRIMESTRE 2024

L'activité des travaux publics est restée soutenue au quatrième trimestre.

Le prix des devis s'est stabilisé par rapport au trimestre précédent. Les hausses de prix, pour répercuter l'évolution des coûts, sont restées compliquées sur un marché tendu. À défaut de pouvoir recruter du personnel qualifié, les entreprises se sont tournées vers du personnel intérimaire.






Les carnets de commandes des professionnels se sont étoffés, permettant à ces derniers d'avoir plus de visibilité sur la période à venir.

Les entreprises anticipent donc une nouvelle hausse d'activité au cours du premier trimestre 2025.





Publications de la Banque de France

Catégorie	Titre
 Crédit	<a href="#">Crédits aux particuliers</a> <a href="#">Accès des entreprises au crédit</a> <a href="#">Financement des entreprises</a> <a href="#">Taux d'endettement des ANF – Comparaisons internationales</a>
 Epargne	<a href="#">Taux de rémunération des dépôts bancaires</a> <a href="#">Performance des OPC - France</a> <a href="#">Épargne des ménages</a> <a href="#">Évolutions monétaires France</a>
 Chiffres clés France et étranger	<a href="#">Défaillances d'entreprises</a>
 Conjoncture	<a href="#">Tendances régionales en Auvergne - Rhône Alpes</a> <a href="#">Conjoncture Industrie, services et bâtiment</a> <a href="#">Enquête sur le commerce de détail</a>
 Balance des paiements	<a href="#">Balance des paiements de la France</a>



**Banque de France  
Service des Affaires Régionales**

*4 bis cours Bayard 69002 LYON*

☎ **04.72.41.25.45**

✉ [etudes-conjoncturelles@banque-france.fr](mailto:etudes-conjoncturelles@banque-france.fr)

**Rédacteur en chef**

Sandrine LORAND NGUYEN, Responsable du Pôle Études

**Directeur de la publication**

Kathie WERQUIN-WATTEBLED, Directrice Régionale

## Méthodologie

*Enquête réalisée auprès d'environ 1 150 entreprises et établissements de la région Auvergne-Rhône-Alpes sur l'évolution de la conjoncture économique dans les secteurs de l'industrie, des services marchands, du bâtiment et des travaux publics.*

### **Solde d'opinion :**

- *Le solde d'opinion est un agrégat qui mesure la différence entre la proportion d'entreprises estimant qu'il y a eu progression ou amélioration et celles qui pensent qu'il y a eu fléchissement ou détérioration. Les notations chiffrées sont pondérées en fonction des effectifs de chaque entreprise au sein de sa branche, puis par les poids des effectifs respectifs des branches professionnelles.*
- *Il reflète au niveau agrégé les réponses données par les chefs d'entreprise suivant une échelle de notation à sept graduations (trois degrés d'opinion autour de la normale). Sa valeur est comprise entre - 200 et + 200.*

*Les séries sont révisées mensuellement et prennent en compte les données brutes corrigées des variations saisonnières et des jours ouvrables.*

*La **tendance** est une moyenne statistique calculée sur plusieurs mois glissants.*

*Les **effectifs ACOSS** sont les effectifs recensés par l'URSSAF et correspondent « au nombre de salariés inscrits au dernier jour de la période » renseigné dans la Déclaration Sociale Nominative, DSN) hormis certains salariés comme les intérimaires, les apprentis, les stagiaires...*