

# TENDANCES RÉGIONALES

DÉCEMBRE 2024

Période de collecte :

du vendredi 20 décembre 2024 au mardi 7 janvier 2025

La Banque de France exprime ses plus vifs remerciements aux entreprises et établissements de la région **Pays de la Loire** qui participent à cette enquête mensuelle sur l'évolution de la conjoncture économique dans les secteurs de l'industrie, des services marchands, du bâtiment et des travaux publics.

CONTEXTE NATIONAL	2
SITUATION RÉGIONALE	3
SYNTHÈSE DE L'INDUSTRIE	4
SYNTHÈSE DES SERVICES MARCHANDS	9
SYNTHÈSE DU SECTEUR BÂTIMENT – TRAVAUX PUBLICS	12
PUBLICATIONS DE LA BANQUE DE FRANCE	14
MENTIONS LÉGALES	15

## Contexte National

Selon les chefs d'entreprise qui participent à notre enquête (environ 8 500 entreprises ou établissements interrogés entre le 20 décembre et le 7 janvier), en décembre l'activité a peu évolué dans l'industrie et le bâtiment, et a continué de progresser dans les services marchands. En janvier, d'après les anticipations des entreprises, l'activité progresserait dans l'industrie et dans une moindre mesure dans le bâtiment, et ralentirait dans les services marchands. Les carnets de commandes sont jugés bas dans tous les secteurs de l'industrie, hormis l'aéronautique. Ils repartent à la baisse dans le bâtiment.

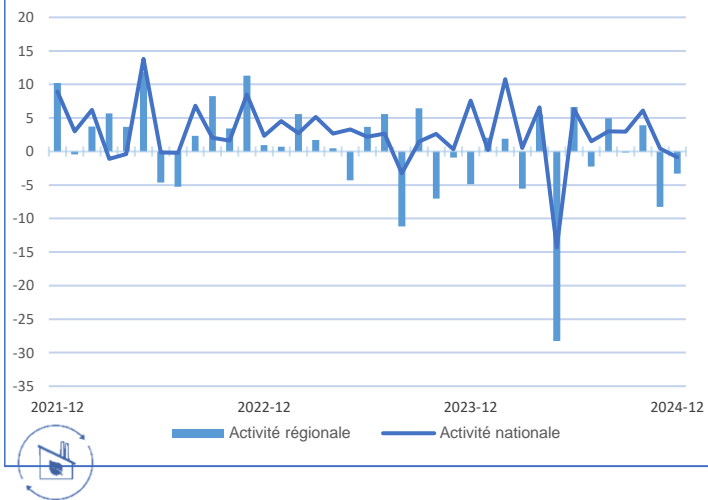
Notre indicateur d'incertitude fondé sur les commentaires des entreprises reste élevé dans les trois grands secteurs. Les réponses mettent surtout en avant le contexte politique et les incertitudes concernant les politiques économique et fiscale.

L'évolution des prix de vente reste modérée et proche de son rythme pré-Covid, en dépit d'un contexte de légère hausse des prix des matières premières selon les industriels. Les difficultés de recrutement reculent légèrement dans l'industrie, les services marchands et le bâtiment.

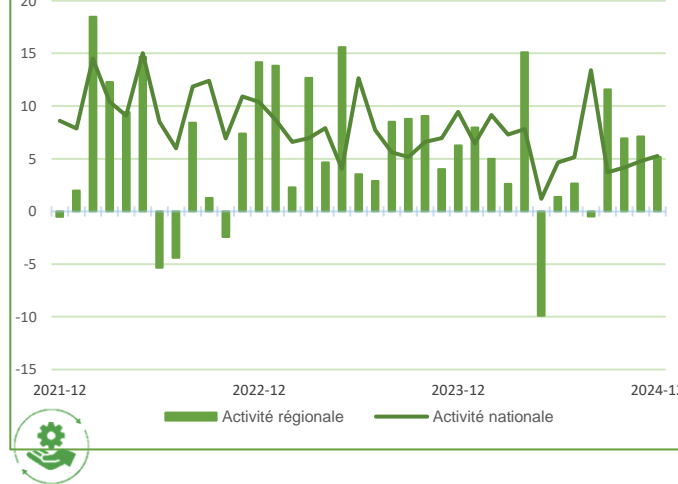
Sur la base des résultats de l'enquête, complétés par d'autres indicateurs, nous estimons, comme au mois précédent, que l'activité sous-jacente aurait continué de progresser légèrement au quatrième trimestre. Cela se traduirait par une stabilité du PIB par rapport au trimestre précédent, compte tenu du contrecoup de l'effet des Jeux olympiques et paralympiques (JOP), estimé à - 0,2 point de PIB.

## Situation régionale

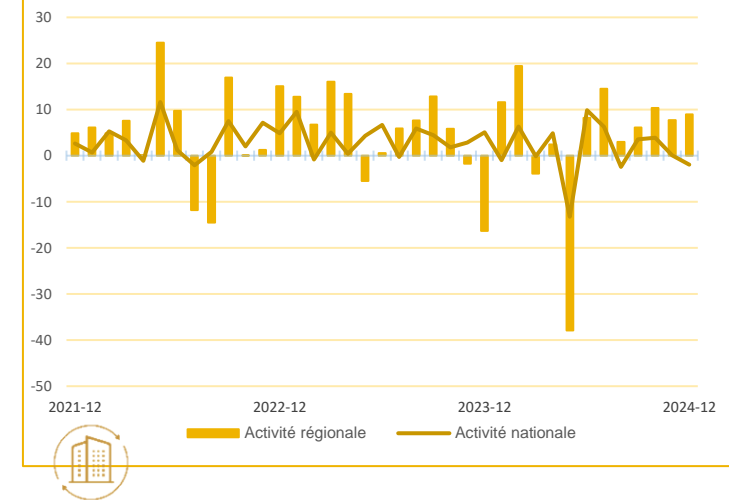
Évolution de l'activité dans l'industrie



Évolution de l'activité dans les services marchands



Évolution de l'activité dans le bâtiment



Source Banque de France

### Points Clefs

En décembre, la production industrielle se contracte légèrement hormis dans deux secteurs : agroalimentaire et fabrication de produits informatiques-électroniques. Les carnets de commandes se renouvellent difficilement. Les effectifs se maintiennent. Les chefs d'entreprise envisagent une quasi-stabilité de la production en janvier.

L'activité dans les services marchands est de nouveau bien orientée mais cache de fortes disparités sectorielles. Le niveau des prix stagne. Les trésoreries sont estimées conformes aux attentes. Les chefs d'entreprise anticipent une très légère progression de l'activité en janvier.

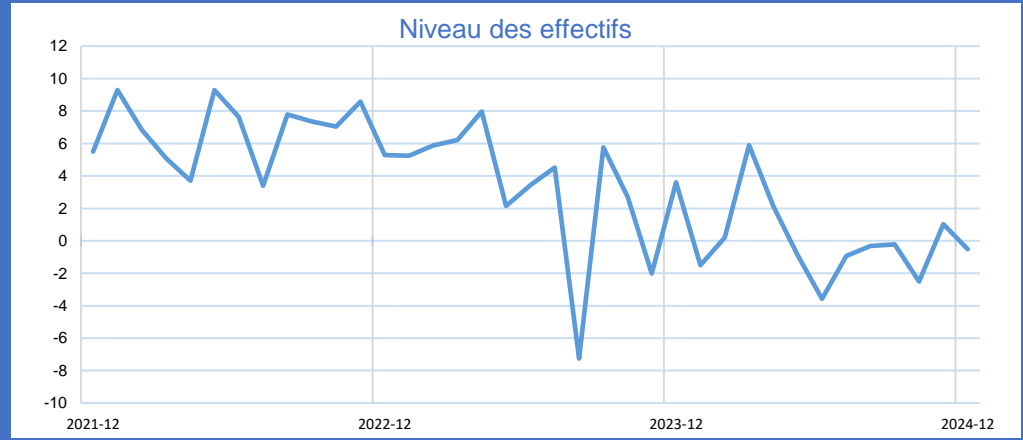
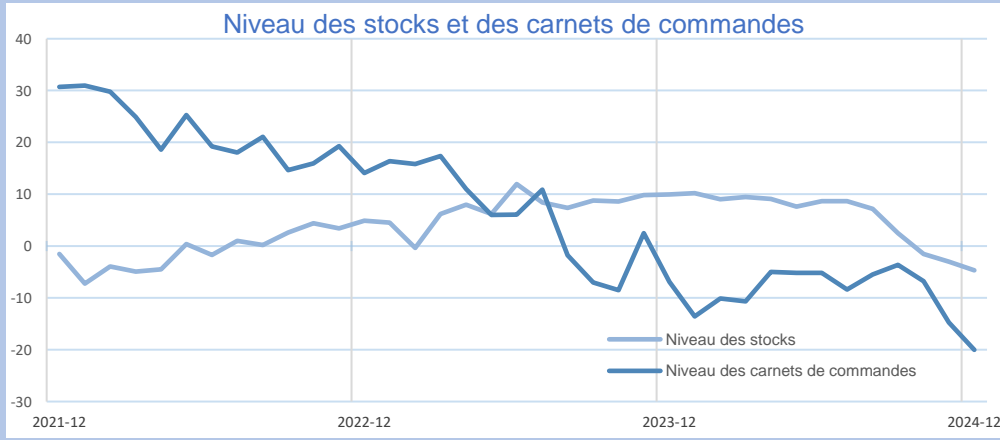
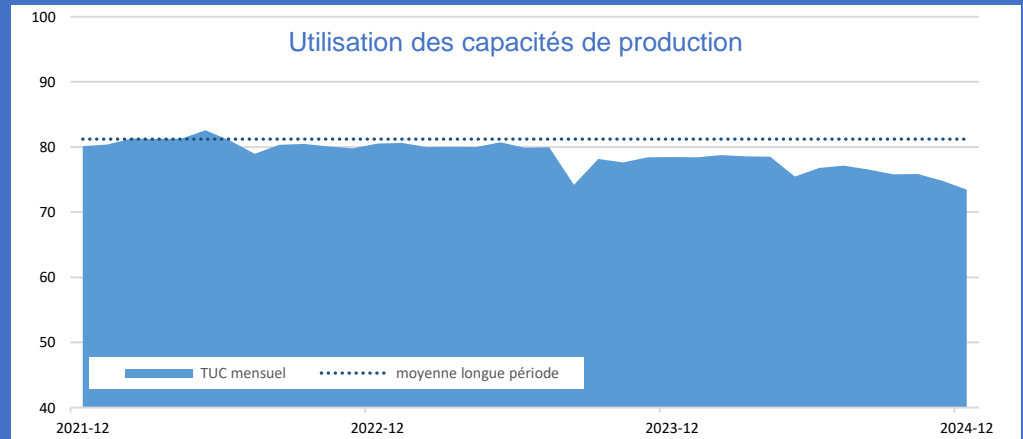
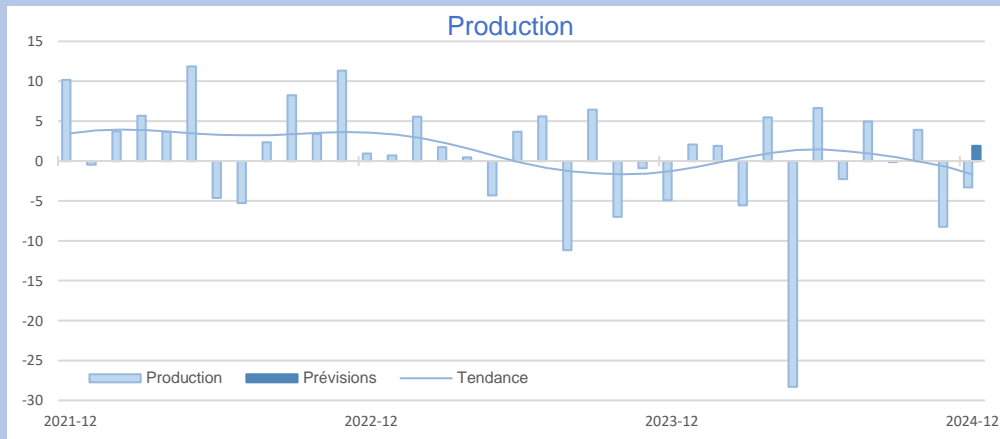
Dans le bâtiment, l'activité poursuit sa croissance, légèrement plus prononcée ce mois dans le gros œuvre. Les carnets de commandes demeurent en dessous de leur point d'équilibre. Les prix des devis se stabilisent. Les chefs d'entreprise prévoient une nouvelle hausse de l'activité en janvier.

L'activité dans les travaux publics a décliné lors du dernier trimestre 2024, perturbée par les mauvaises conditions météorologiques. Les chefs d'entreprise s'orientent vers une stabilité de l'activité pour le premier trimestre 2025.



## Synthèse de l'Industrie

En décembre, la production industrielle se contracte légèrement hormis dans deux secteurs : agroalimentaire et fabrication de produits informatiques-électroniques. Les carnets de commandes se renouvellent difficilement. Les effectifs se maintiennent. Les chefs d'entreprise envisagent une quasi-stabilité de la production en janvier.



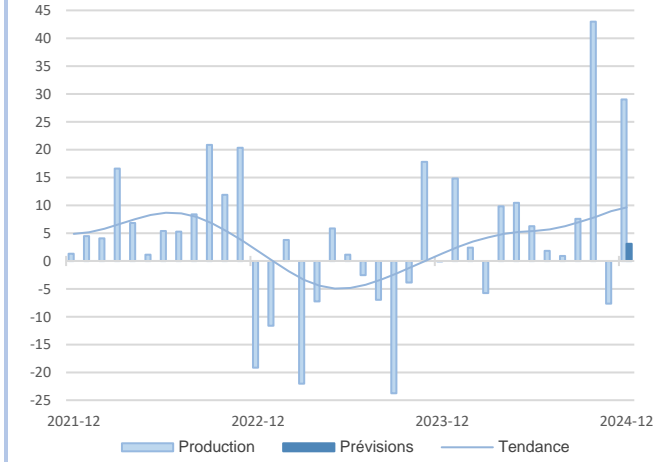
INDUSTRIE

INDUSTRIE

Source Banque de France – INDUSTRIE

GRANDS  
SECTEURS

**21,3%**  
Part des effectifs dans ceux de l'Industrie  
(ACOSS 12/2023)



**Agroalimentaire**

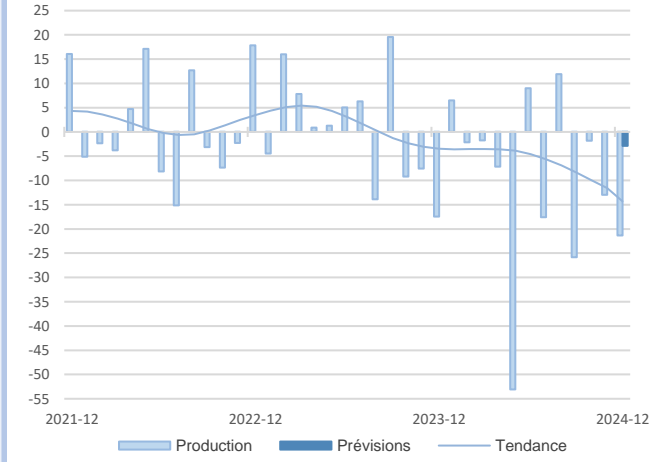
Production en hausse sensible, tirée par la demande. Effectifs renforcés. Hausse du prix des matières premières non répercutée sur les prix de vente. Trésoreries jugées conformes aux attentes.

Les chefs d'entreprise s'orientent vers une hausse modérée de la production en janvier.

**Poursuite de la baisse des prix des produits finis**

**Matériel de transport**

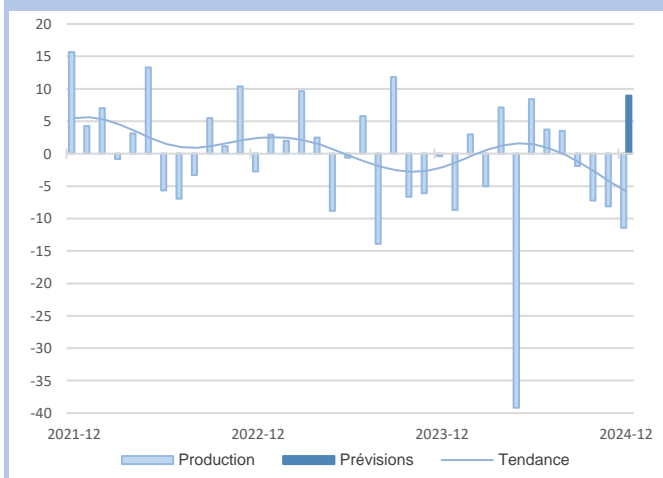
**14,6%**  
Part des effectifs dans ceux de l'Industrie  
(ACOSS 12/2023)



Nouveau ralentissement de la production. Maintien des prix. Réduction modeste des effectifs. Carnets de commandes au-dessus des attentes, portés par la filière autres matériels de transport. Trésoreries estimées convenables.

Les chefs d'entreprise envisagent une très légère baisse de la production en janvier.

**Repli de la production**



**Effritement des carnets de commandes**

Production de nouveau en repli et tassement de la demande y compris à l'export. Prix revus à la baisse. Érosion des carnets de commandes. Effectifs constants. Trésoreries en dessous des attentes.

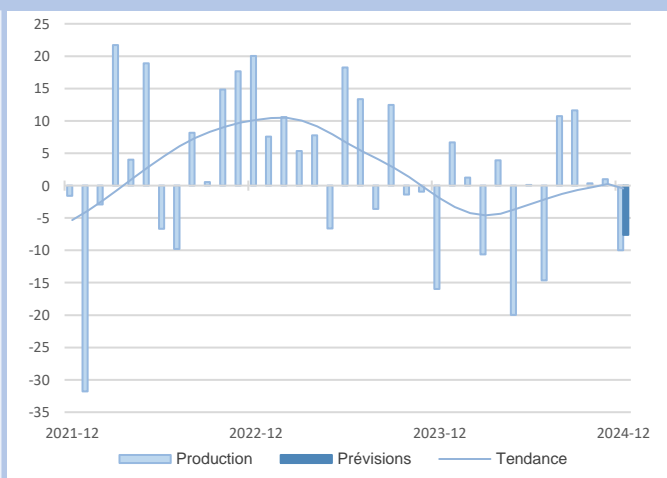
Les chefs d'entreprise prévoient une hausse de la production en janvier.



**Resserrement de la demande**

Recul marqué de la production, cachant des disparités entre les filières. Demande en retrait avec des carnets de commandes insuffisamment garnis. Légère détente sur les prix de vente. Effectifs stabilisés. Trésoreries aux niveaux attendus.

Les chefs d'entreprise anticipent une production de nouveau à la baisse en janvier.



**47,8%**  
Part des effectifs dans ceux de l'Industrie  
(ACOSS 12/2023)

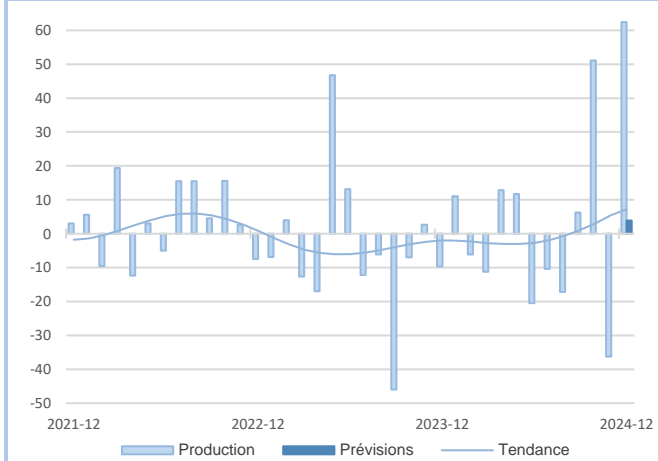
**Autres produits industriels**

**Équipements électriques et électroniques, autres machines**

**16,4%**  
Part des effectifs dans ceux de l'Industrie  
(ACOSS 12/2023)

**39,7%**  
Part des effectifs dans ceux de l'agroalimentaire (ACOSS 12/2023)

### Transformation de la viande



Très forte croissance de la production sous l'impulsion de la demande. Carnets de commandes courts néanmoins. Poursuite des recrutements (intérim notamment). Baisse continue des prix de vente (nombreuses promotions) malgré une nouvelle augmentation du prix des matières premières.

Les chefs d'entreprise envisagent une faible croissance de la production en janvier.

#### Demande dynamique

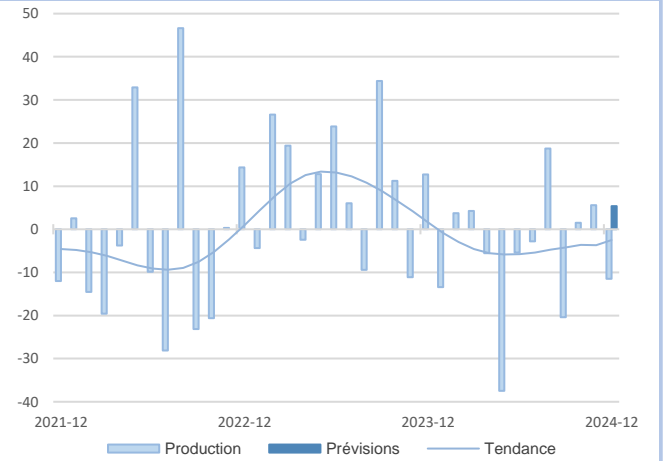
### Automobile

**40%**  
Part des effectifs dans ceux du matériel de transport (ACOSS 12/2023)

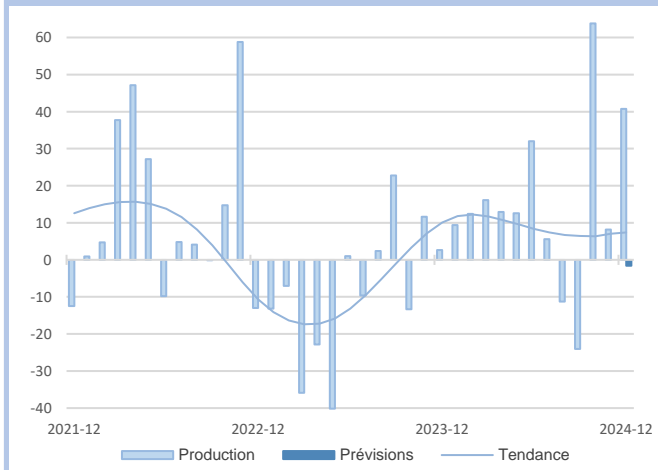
Repli de la production et de la demande. Carnets de commandes toujours insuffisamment garnis. Nouvelle réduction des effectifs (moins recours aux intérimaires). Stabilité des prix. Trésoreries justes à l'équilibre.

Les chefs d'entreprise s'orientent vers une légère remontée de la production en janvier.

#### Recul de la production



### Agroalimentaire



#### Effectifs renforcés

Très bonne tenue de la production, témoignant de la demande pour les fêtes de fin d'année. Ajustement des effectifs à la hausse. Renchérissement modéré des prix. Carnets de commandes corrects. Trésoreries en dessous des attentes.

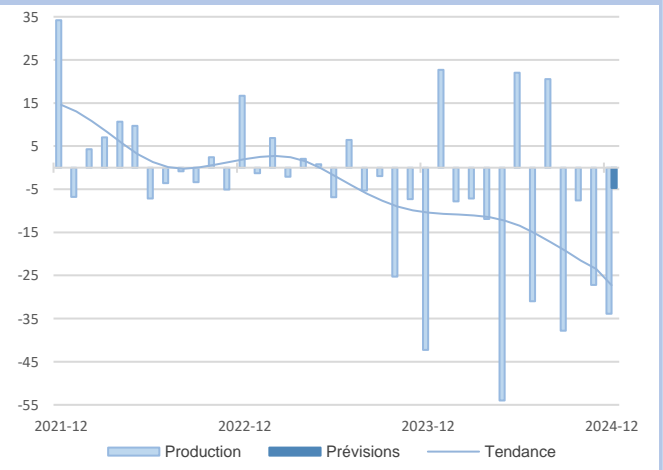
Les chefs d'entreprise anticipent une quasi-stabilité de la production en janvier.

### Matériel de transport

Carnets de commandes consistants

Fort retrait de la production, surtout dans la filière du nautisme. Prix et effectifs stabilisés. Carnets de commandes très étoffés, excepté dans la filière nautique. Trésoreries confortables.

Les chefs d'entreprise prévoient une légère baisse de la production en janvier.



**21,2%**  
Part des effectifs dans ceux de l'agroalimentaire (ACOSS 12/2023)

### Boulangerie, pâtisserie, pâtes

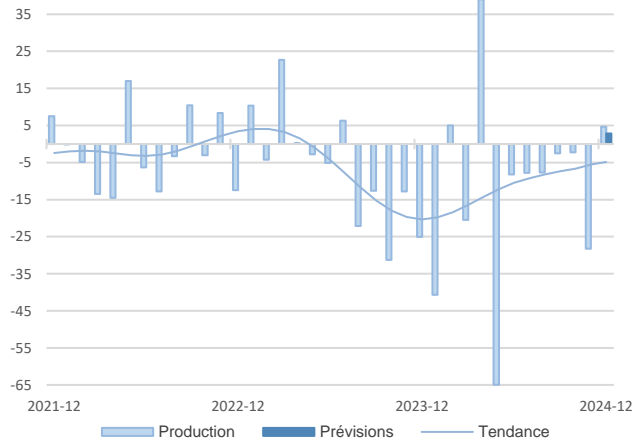
### Autres matériels de transport

**60%**  
Part des effectifs dans ceux du matériel de transport (ACOSS 12/2023)



**20,7%**  
Part des effectifs dans autres produits industriels (ACOSS 12/2023)

### Produits en caoutchouc, plastique et autres



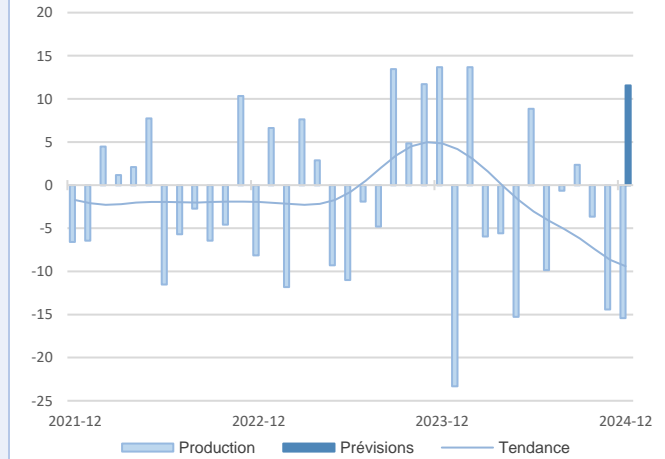
Léger rebond de la production mais demande toujours en baisse. Carnets de commandes étroits. Détente timide des prix. Effectifs stables. Trésoreries conformes aux attentes.

Les chefs d'entreprise prévoient une quasi-stabilité de la production en janvier.

**Demande insuffisante**

### Métallurgie et fabrication de produits métalliques

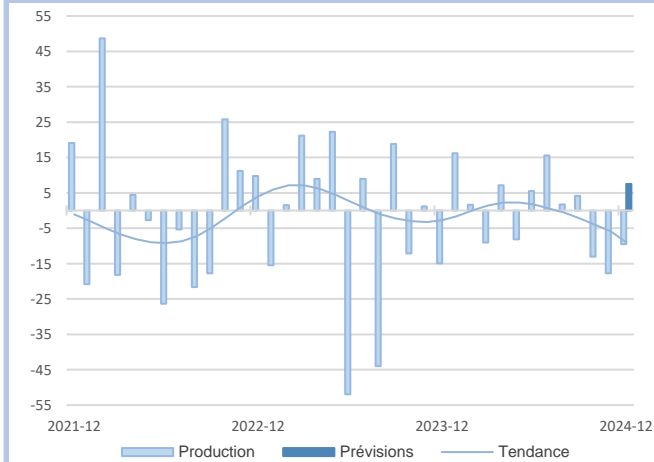
**31,4%**  
Part des effectifs dans autres produits industriels (ACOSS 12/2023)



Nouvelle baisse de la production et de la demande. Forte réduction du prix des produits finis. Effectifs en repli (intérimaires non reconduits). Carnets de commandes largement en dessous de l'attendu excepté dans la filière de la mécanique. Trésoreries estimées fragilisées.

Les chefs d'entreprise envisagent une reprise de la production en janvier.

**Carnets de commandes peu consistants**



### Contraction de la production

Recul de la production et ralentissement de la demande. Baisse du prix des matières premières avec impact faible sur le prix des produits finis. Stabilité des effectifs. Carnets de commandes peu garnis sauf dans la filière du carton. Trésoreries convenables.

Les chefs d'entreprise s'orientent vers un rebond de la production en janvier.

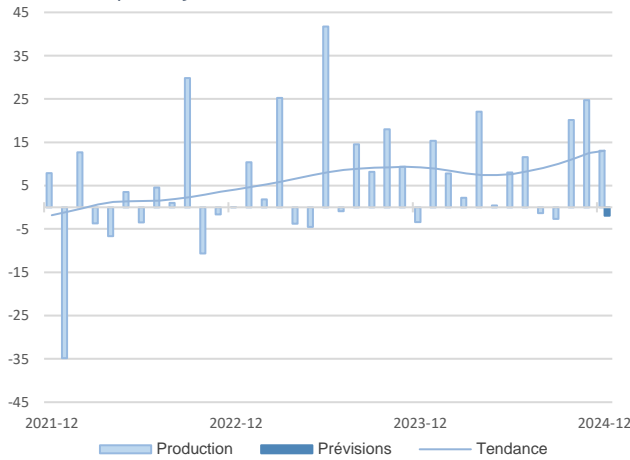
**12,2%**  
Part des effectifs dans autres produits industriels (ACOSS 12/2023)

### Travail du bois, industrie du papier et imprimerie

## Autres produits industriels

**23,4%**  
Part des effectifs dans équipements  
électrique, électro et autres machines (ACOSS  
12/2023)

### Produits informatiques, électroniques, optiques



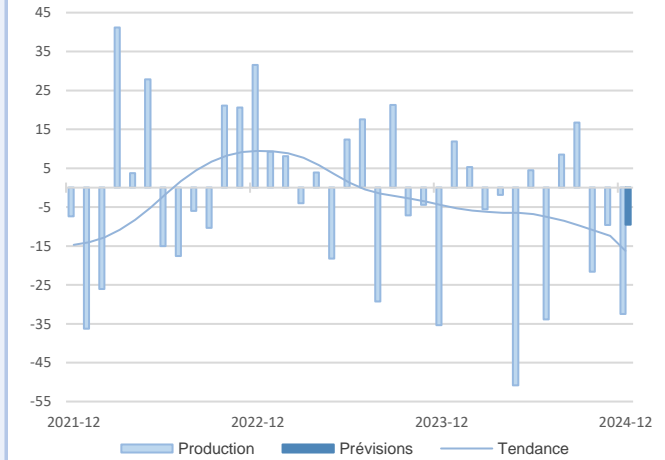
Production encore en progression. Demande dynamique à l'export uniquement. Carnets de commandes légèrement en-dessous des attentes. Augmentation du prix des matières premières, reportée en partie sur le prix des produits finis. Légère érosion des effectifs. Trésoreries tendues.

Les chefs d'entreprise prévoient une quasi-stabilité de la production en janvier.

#### Renchérissenent des prix

### Machines et équipements

**51,2%**  
Part des effectifs dans équipements  
électrique, électro et autres machines  
(ACOSS 12/2023)



Production en forte baisse avec également une demande en recul. Carnets de commandes toujours peu garnis. Stabilité des effectifs. Nette contraction du prix des produits finis. Trésoreries confortables.

Les chefs d'entreprise envisagent un repli, moins marqué, de la production en janvier.

#### Production en retrait



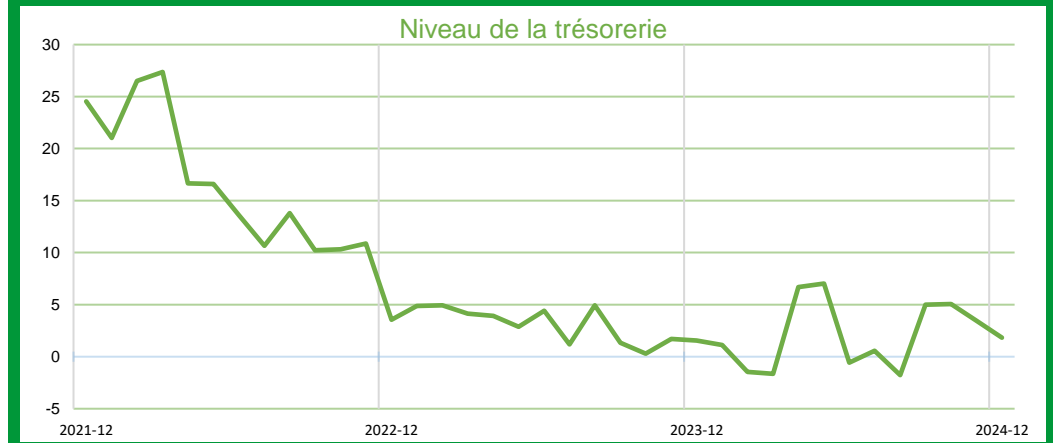
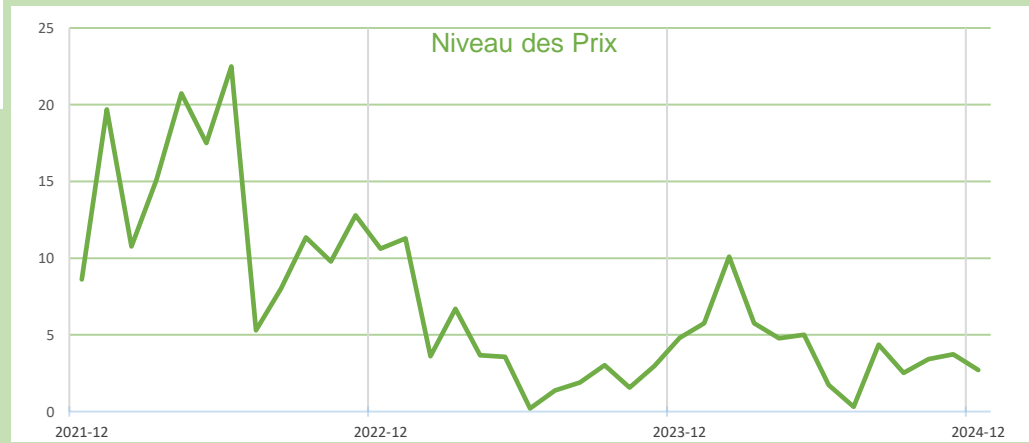
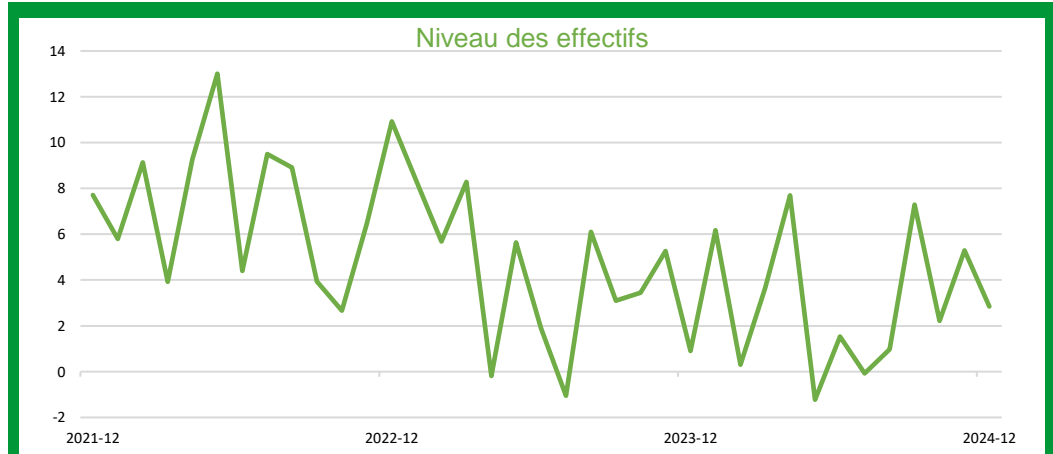
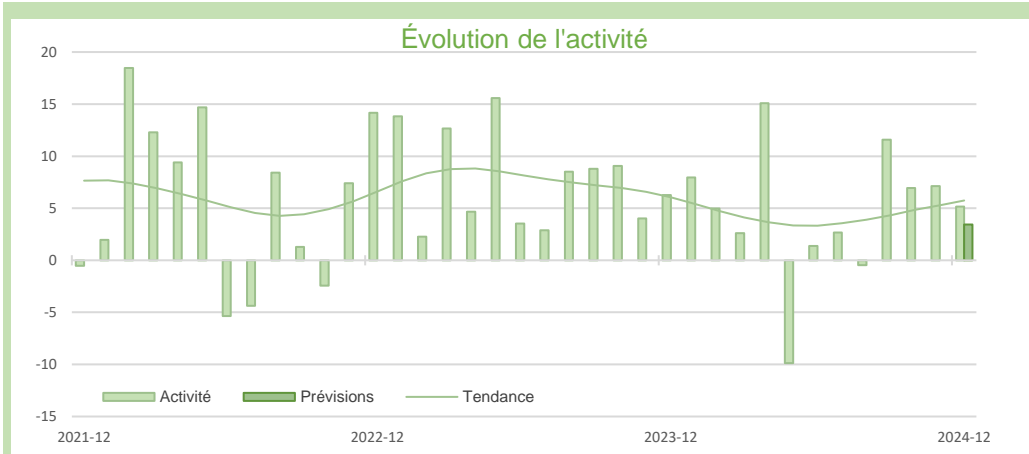
## Équipements électriques et électroniques, autres machines





## Synthèse des services marchands

En décembre, l'activité dans les services marchands est de nouveau bien orientée mais cache de fortes disparités sectorielles. Le niveau des prix stagne. Les trésoreries sont estimées conformes aux attentes. Les chefs d'entreprise anticipent une très légère hausse de l'activité en janvier.



SERVICES MARCHANDS

SERVICES MARCHANDS

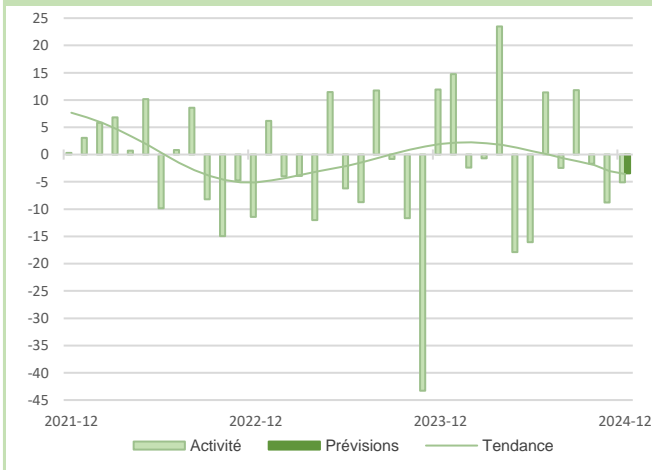
Source Banque de France – SERVICES

**SERVICES MARCHANDS**



**19,5%**  
Part des effectifs dans ceux des services marchands (ACOSS 12/2023)

**Transports et entreposage**



Baisse modérée de l'activité. Légère appréciation des prix marquant le début des révisions tarifaires annuelles. Effectifs en faible repli (en particulier les intérimaires). Niveaux de trésoreries confortables.

Les chefs d'entreprise anticipent une petite contraction de l'activité en janvier.

**Renchérissement des prix**

**Hébergement et restauration**

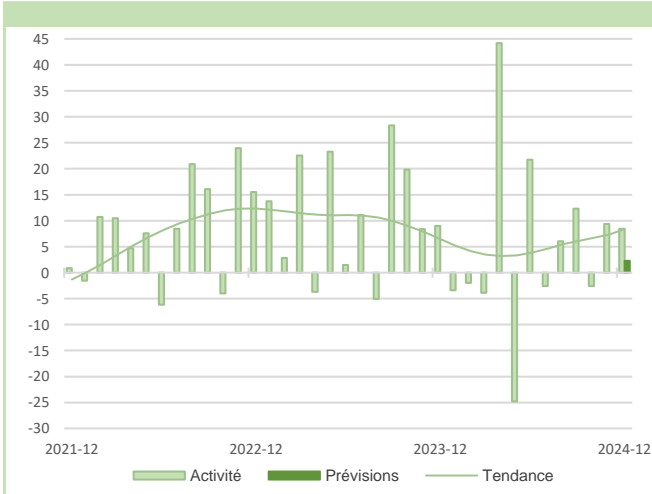
**18,1%**  
Part des effectifs dans ceux des services marchands (ACOSS 12/2023)



Forte reprise de l'activité grâce aux fêtes de fin d'année. Consolidation des effectifs. Faible augmentation des prix. Trésoreries resserrées.

Les chefs d'entreprise prévoient une nouvelle progression de l'activité en janvier.

**Net rebond de l'activité**



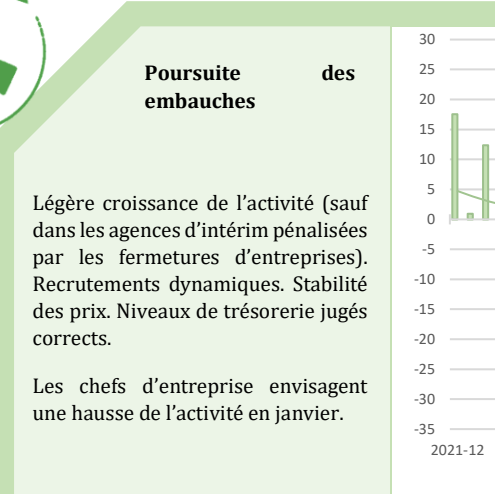
**Demande bien orientée**

Activité en progression excepté dans la filière ingénierie. Léger renchérissement des prix et des effectifs. Niveaux de trésorerie un peu inférieurs aux attentes.

Les chefs d'entreprise s'orientent vers une hausse timide de l'activité en janvier.

**21,3%**  
Part des effectifs dans ceux des services marchands (ACOSS 12/2023)

**Activités juridiques, comptables, de gestion, architecture, ingénierie, analyse technique**



**Poursuite des embauches**

Légère croissance de l'activité (sauf dans les agences d'intérim pénalisées par les fermetures d'entreprises). Recrutements dynamiques. Stabilité des prix. Niveaux de trésorerie jugés corrects.

Les chefs d'entreprise envisagent une hausse de l'activité en janvier.

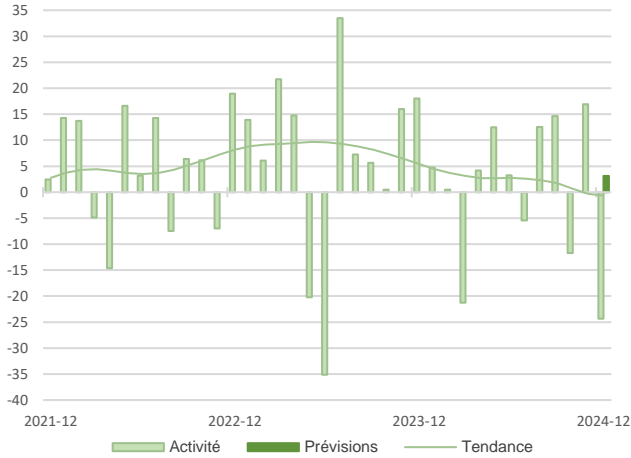
**Services administratifs et de soutien**

**13,7%**  
Part des effectifs dans ceux des services marchands (ACOSS 12/2023)



**4,5%**  
Part des effectifs dans ceux des services marchands (ACOSS 12/2023)

### Réparation automobile



Recul significatif de l'activité dû à l'attentisme sur l'entretien courant des véhicules. Prix constants. Détérioration des trésoreries. Effectifs stables malgré des difficultés de recrutement persistantes.

Les chefs d'entreprise envisagent un léger rebond de l'activité.

**Coup de frein de l'activité**

### Information et communication

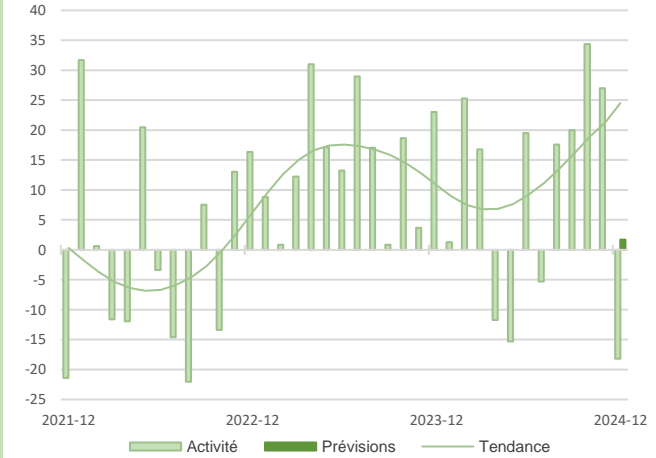
Net retrait de l'activité accompagné d'une demande atone. Maintien des prix et des effectifs. Niveau des trésoreries légèrement au-dessus des attentes.

Les chefs d'entreprise s'orientent vers une stabilité de l'activité en janvier.

**Repli de la demande**

**16,4%**

Part des effectifs dans ceux des services marchands (ACOSS 12/2023)



## SERVICES MARCHANDS

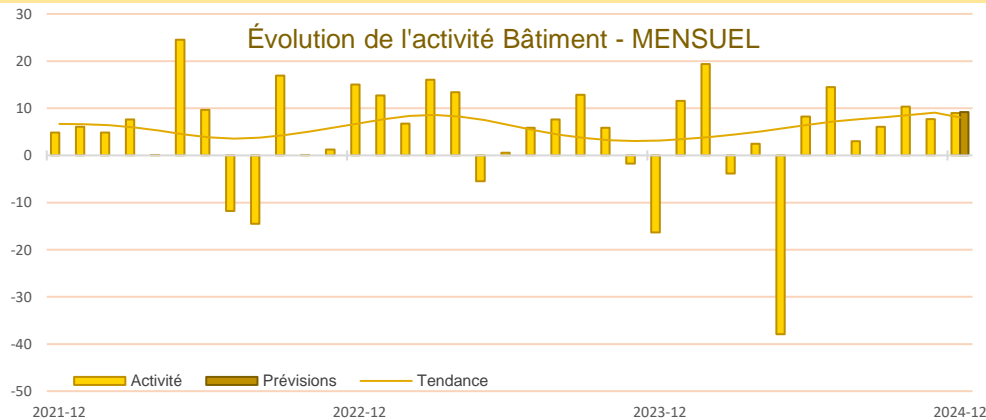




## Synthèse du secteur Bâtiment – Travaux Publics

Dans le bâtiment, l'activité poursuit sa croissance, légèrement plus prononcée dans le gros œuvre. Les carnets de commandes demeurent en dessous de leur point d'équilibre. Les prix des devis se stabilisent. Les chefs d'entreprise anticipent une nouvelle hausse de l'activité en janvier.

L'activité dans les travaux publics a décliné lors du dernier trimestre 2024, perturbée par les mauvaises conditions météorologiques. Les chefs d'entreprise s'orientent vers une stabilité de l'activité pour le premier trimestre 2025.



L'activité dans les travaux publics a décliné lors du dernier trimestre 2024, perturbée par les mauvaises conditions météorologiques.

Les carnets de commandes se contractent et sont à des niveaux jugés inférieurs aux attentes.

Les effectifs se stabilisent mais ils devraient progresser lors des trois prochains mois.

Les prix des devis diminuent légèrement et devraient baisser plus nettement au prochain trimestre.

Les chefs d'entreprise s'orientent vers une stabilité de l'activité pour le premier trimestre 2025 dans un contexte incertain.

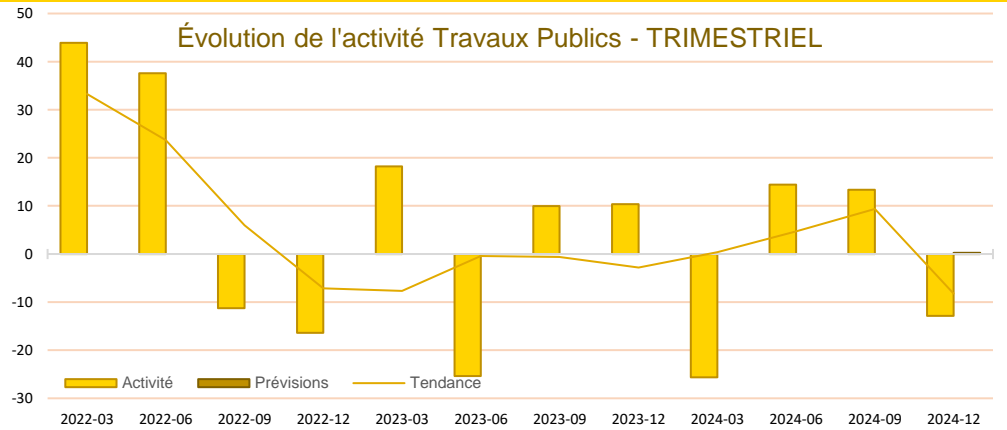
L'activité suit une bonne dynamique de croissance, légèrement plus prononcée dans le gros œuvre.

Les carnets de commandes restent fragiles, en particulier dans le second œuvre.

Les effectifs sont stables sur le mois, ceux du gros œuvre en faible progression compensant la légère rétractation de ceux du second œuvre.

Pas d'évolution du prix des devis mais nette baisse attendue courant janvier.

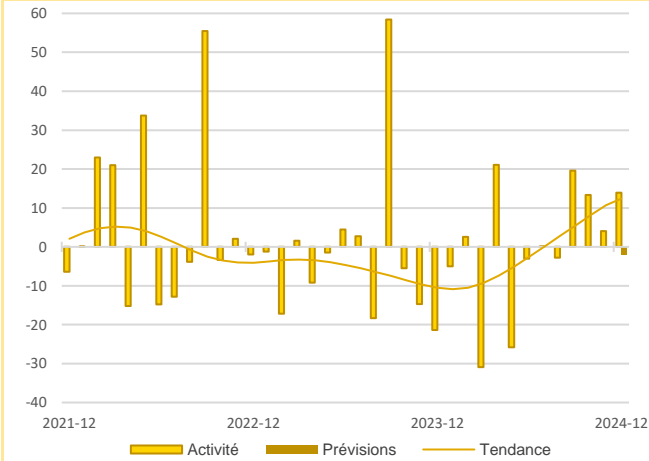
Les chefs d'entreprise anticipent une hausse de l'activité, portée exclusivement par le second œuvre.



Source Banque de France – CONSTRUCTION

**18,4%**  
Part des effectifs dans ceux du BTP (ACOSS 12/2023)

**Activité - Gros œuvre**



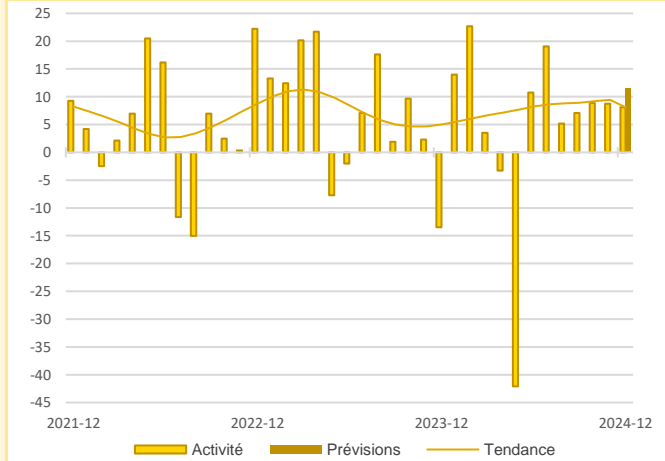
Activité importante en décembre. Légère progression des effectifs, annoncée plus importante pour le mois prochain.

Les chefs d'entreprise tablent sur une quasi-stabilité de l'activité en janvier.

**Redressement de la demande**

**Activité - Second œuvre**

**62,2%**  
Part des effectifs dans ceux du BTP (ACOSS 12/2023)

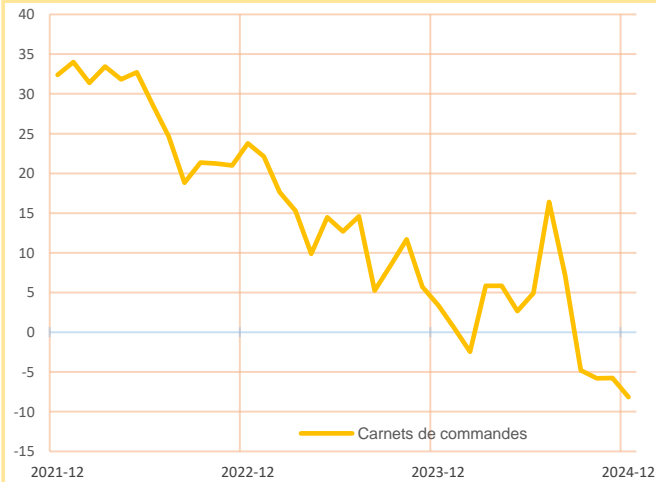


Croissance de l'activité confirmée en décembre, malgré une perspective décevante au niveau des carnets de commandes. Repli très modeste des effectifs (en particulier intérim).

Les chefs d'entreprise s'attendent à une hausse de l'activité en janvier.

**Activité de nouveau bien orientée**

**BÂTIMENT**

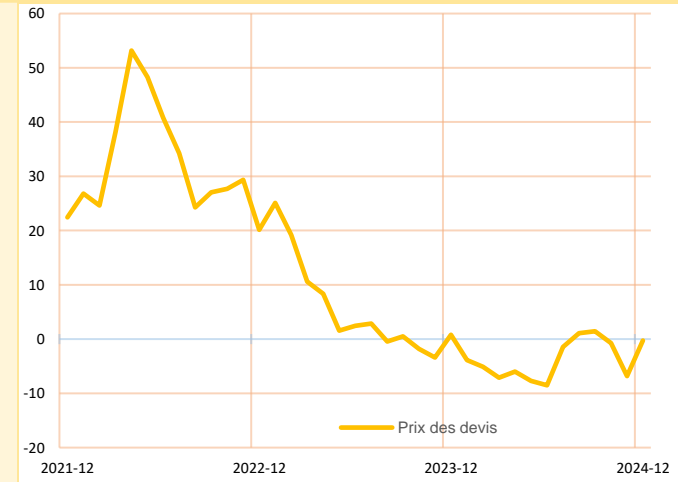


**Carnets de commandes de commandes insuffisamment garnis**

Les carnets de commandes restent à un niveau considéré insuffisant mais les dynamiques sont opposées pour les deux secteurs : ceux du gros œuvre se rapprochent du niveau attendu (-4,4) quand ceux du second œuvre se dégarnissent (-8,5).

**Carnets de commandes - Bâtiment**

**Stabilité du prix des devis**








Les prix des devis restent stables sur décembre (-0,3), aussi bien dans le gros œuvre (+1,0) que dans le second (-0,3).

Les chefs d'entreprise envisagent une baisse sensible des prix en janvier.

**Prix des devis - Bâtiment**




Publications de la Banque de France

Catégorie	Titre
 Crédit	<a href="#">Crédits aux particuliers</a> <a href="#">Accès des entreprises au crédit</a> <a href="#">Financement des entreprises</a> <a href="#">Taux d'endettement des ANF – Comparaisons internationales</a> <a href="#">Crédits dans les régions françaises</a>
 Epargne	<a href="#">Taux de rémunération des dépôts bancaires</a> <a href="#">Performance des OPC - France</a> <a href="#">Épargne des ménages</a> <a href="#">Monnaie et concours à l'économie</a>
 Chiffres clés France et étranger	<a href="#">Défaillances d'entreprises</a>
 Conjoncture	<a href="#">Tendances régionales en Pays de la Loire</a> <a href="#">Conjoncture Industrie, services et bâtiment</a> <a href="#">Enquête sur le commerce de détail</a>
 Balance des paiements	<a href="#">Balance des paiements de la France</a>

**Banque de France  
Service des Affaires Régionales**

*14 rue LA FAYETTE BP 20725 - 44007 - NANTES CEDEX 1*

 **02.40.12.32.04**

 **0589-per-ut@banque-france.fr**

**Rédacteurs en chef**

Florent LIGERON, Directeur des Affaires Régionales

Sandrine GUEVEL, Responsable du Pôle Économique Régional

**Directeur de la publication**

Simone KAMYCKI, Directrice Régionale

**Ont contribué à la rédaction**

Wilfried EVAÏN – Brice HARIVEL – Julie HELIES – Natacha DUVERT

## Méthodologie

*Enquête réalisée auprès d'environ 470 entreprises et établissements de la région Pays de la Loire sur l'évolution de la conjoncture économique dans les secteurs de l'industrie, des services marchands, du bâtiment et des travaux publics.*

### **Solde d'opinion :**

- *Les notations chiffrées, pondérées en fonction des effectifs de chaque entreprise au sein de sa branche, puis par les poids des effectifs respectifs des branches professionnelles au niveau des agrégats, permettent de calculer des valeurs synthétiques moyennes.*
- *Celles-ci donnent une mesure de la différence entre la proportion d'entreprises estimant qu'il y a eu progression ou amélioration et celles qui pensent qu'il y a eu fléchissement ou détérioration. Cette différence s'exprime par un nombre positif ou négatif appelé "solde d'opinions".*
- *Le solde reflète au niveau agrégé les réponses données par les chefs d'entreprise suivant une échelle de notation à sept graduations (trois degrés d'opinion autour de la normale) comprises entre - 200 et + 200.*

*Les séries sont révisées mensuellement et prennent en compte les données brutes corrigées des variations saisonnières et des jours ouvrables.*

*La **tendance** est une moyenne statistique calculée sur plusieurs mois glissants.*

*Les **effectifs ACOSS** sont les effectifs recensés par l'URSSAF et correspondent « au nombre de salariés inscrits au dernier jour de la période » renseigné dans la Déclaration Sociale Nominative, (DSN) hormis certains salariés comme les intérimaires, les apprentis, les stagiaires...*