

TENDANCES RÉGIONALES

NOVEMBRE 2024

Période de collecte :

du mercredi 27 novembre 2024 au mercredi 4 décembre 2024

La Banque de France exprime ses plus vifs remerciements aux entreprises et établissements de la région Bretagne qui participent à cette enquête mensuelle sur l'évolution de la conjoncture économique dans les secteurs de l'industrie, des services marchands, du bâtiment et des travaux publics.

CONTEXTE NATIONAL	2
SITUATION RÉGIONALE	3
SYNTHÈSE DE L'INDUSTRIE	4
SYNTHÈSE DES SERVICES MARCHANDS	7
SYNTHÈSE DU SECTEUR BÂTIMENT – TRAVAUX PUBLICS	9
PUBLICATIONS DE LA BANQUE DE FRANCE	11
MENTIONS LÉGALES	12

Contexte National

Selon les chefs d'entreprise qui participent à notre enquête (environ 8 500 entreprises ou établissements interrogés entre le 27 novembre et le 4 décembre), l'activité a progressé en novembre dans les services marchands et a peu évolué dans l'industrie et le bâtiment. En décembre, d'après les anticipations des entreprises, l'activité continuerait de progresser modérément dans les services marchands, tandis qu'elle se replierait légèrement dans l'industrie et de manière plus marquée dans le bâtiment. Les carnets de commandes restent dans l'ensemble peu garnis. Ils sont jugés faibles dans tous les secteurs de l'industrie, hormis l'aéronautique.

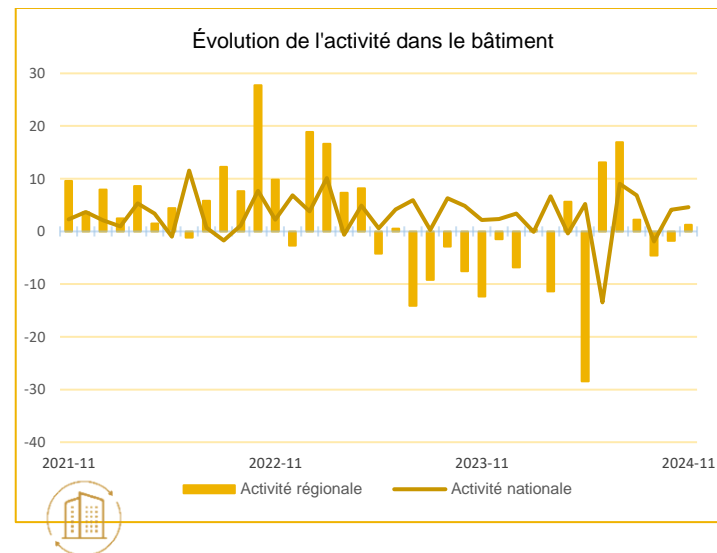
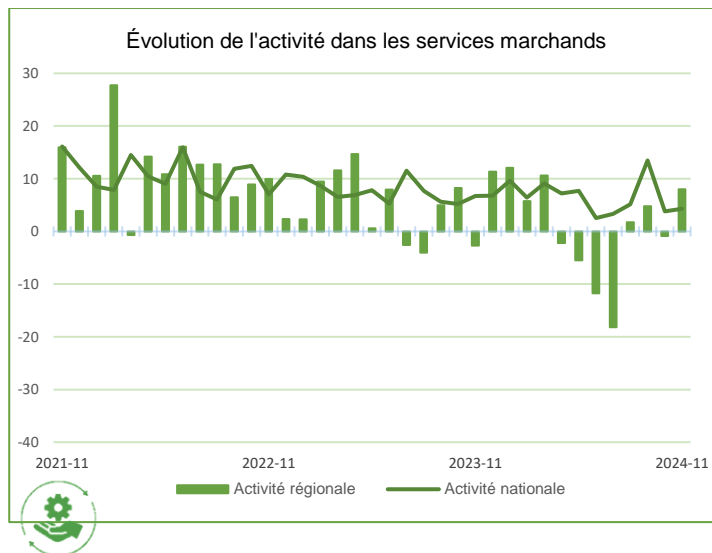
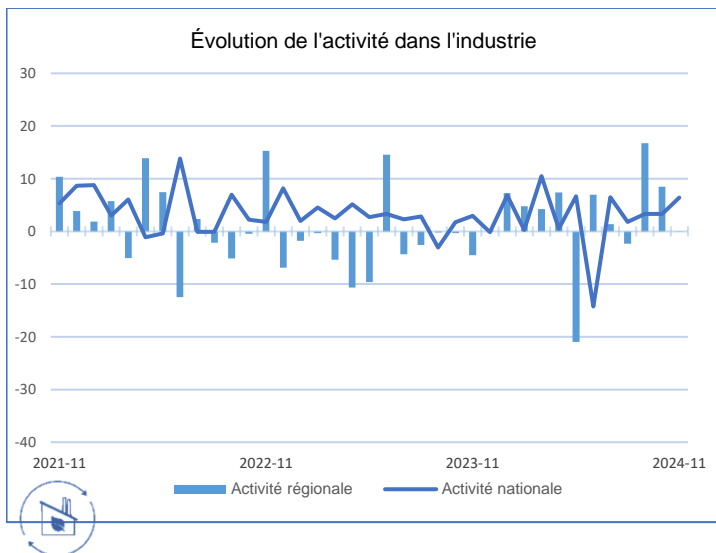
Notre indicateur d'incertitude fondé sur les commentaires des entreprises monte dans les trois secteurs. Il atteint son niveau le plus haut depuis deux ans dans l'industrie et dans le bâtiment : les réponses mettent surtout en avant le climat d'incertitude sur les orientations de politique nationale.

La modération en matière de fixation des prix de vente se poursuit, en dépit d'un contexte de légère hausse des prix des matières premières selon les industriels.

Les difficultés de recrutement restent quasi stables : elles concernent globalement 32 % des entreprises tous secteurs confondus, après 31 % en octobre.

Sur la base des résultats de l'enquête, complétés par d'autres indicateurs, nous estimons que l'activité sous-jacente se maintiendrait sur sa tendance de progression légèrement positive au quatrième trimestre. Cela se traduirait par une stabilité du PIB par rapport au trimestre précédent, compte tenu du contrecoup de l'effet des Jeux olympiques et paralympiques (JOP), estimé à 0,2 point de PIB.

Situation régionale



Source Banque de France

Points Clefs

Au cours des derniers mois, la production industrielle en Bretagne avait suivi une évolution similaire à celle relevée au niveau national. Cette tendance n'a cependant pas été observée en novembre. En effet, alors que l'activité globale a progressé, les entreprises industrielles bretonnes ont été confrontées à une baisse des commandes intérieures et étrangères. Les capacités de production sont quant à elles demeurées plafonnées en-deçà du niveau habituel.

Dans le secteur des services marchands, la demande et l'activité se sont globalement renforcées mais les dynamiques sont hétérogènes selon les branches. Comme en octobre, les prix ont été revus à la hausse.

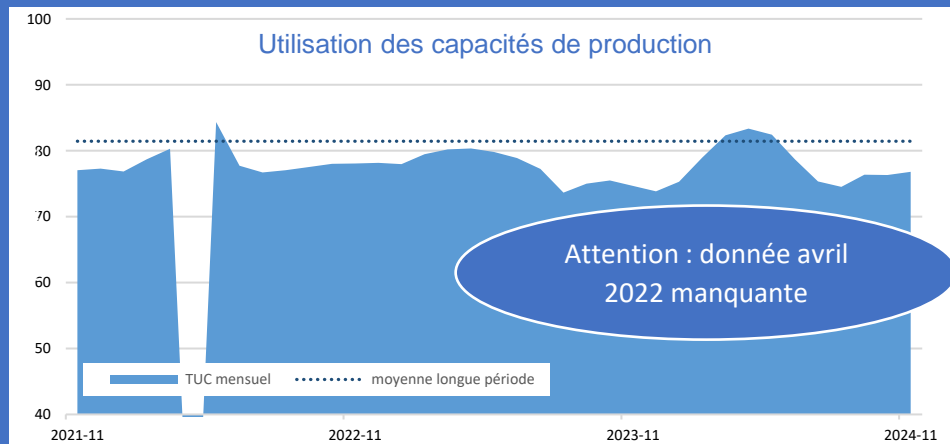
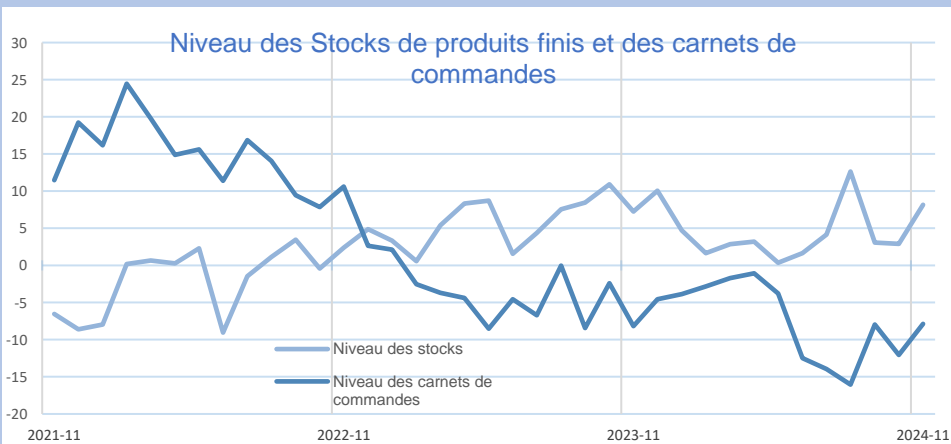
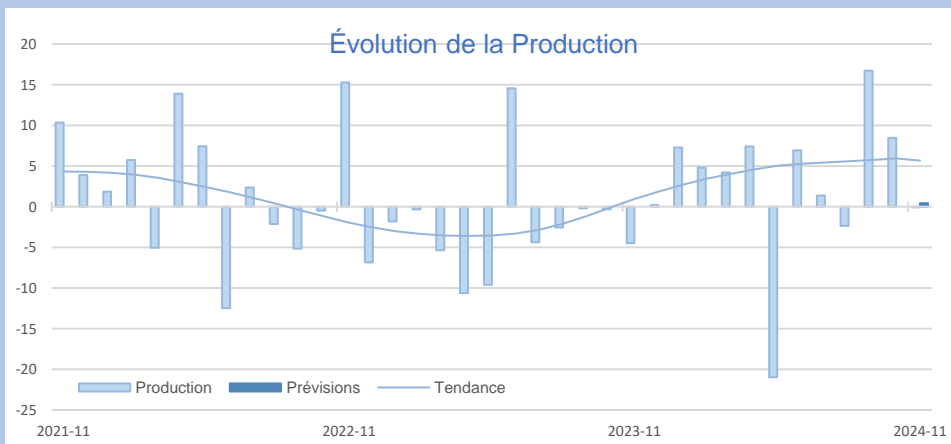
L'activité du secteur du bâtiment s'est maintenue bien que les contrastes persistent entre le gros œuvre et le second œuvre. De nombreux chefs d'entreprise font état d'un attentisme ambiant attribué au contexte d'incertitude actuel.

Dans la perspective des congés de fin d'année, une certaine stabilité de l'activité est anticipée dans l'industrie, les services et le bâtiment.



Synthèse de l'Industrie

En novembre, la production industrielle n'a pas évolué aussi favorablement que les dirigeants l'avaient envisagé le mois dernier. Seul le secteur des autres produits industriels a conservé une dynamique positive. En revanche, le sous-secteur du travail du bois et du papier et celui des produits en caoutchouc ont vu diminuer leur niveau de production. Les carnets de commandes sont toujours jugés inférieurs au niveau attendu et les stocks ont tendance à croître. En décembre, la production et les effectifs devraient rester stables.

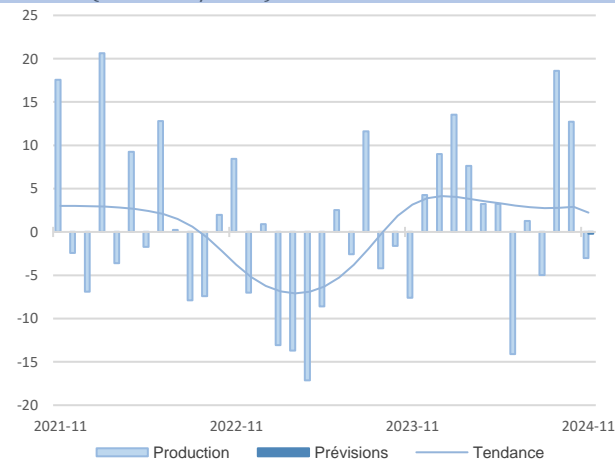


INDUSTRIE

INDUSTRIE

Source Banque de France – INDUSTRIE

40,7%
Part des effectifs dans ceux de l'Industrie
(ACOSS 12/2021)



Agroalimentaire

Après des mois de septembre et d'octobre dynamiques, l'activité est en léger retrait dans les industries agricoles et alimentaires.

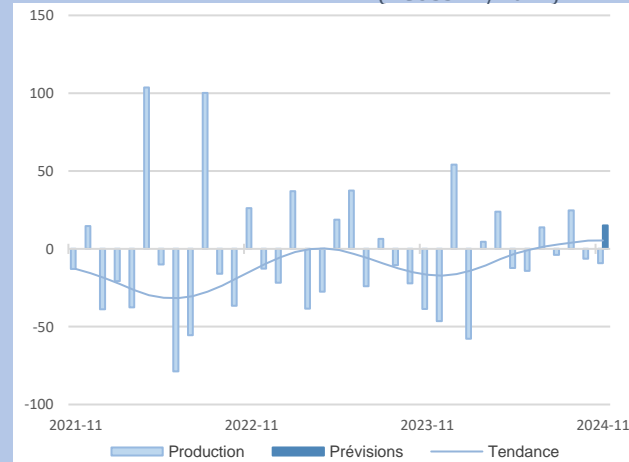
En effet, le niveau des carnets est inférieur aux attentes. En conséquence, les stocks de produits finis ont continué de croître.

Les prix des produits finis sont quant à eux en hausse. En effet, certaines matières premières, dont le beurre, ont vu leur cours augmenter.

Malgré les fêtes de fin d'année, l'activité devrait demeurer stable en décembre.

Matériel de transport

6,7%
Part des effectifs dans ceux de l'Industrie
(ACOSS 12/2021)



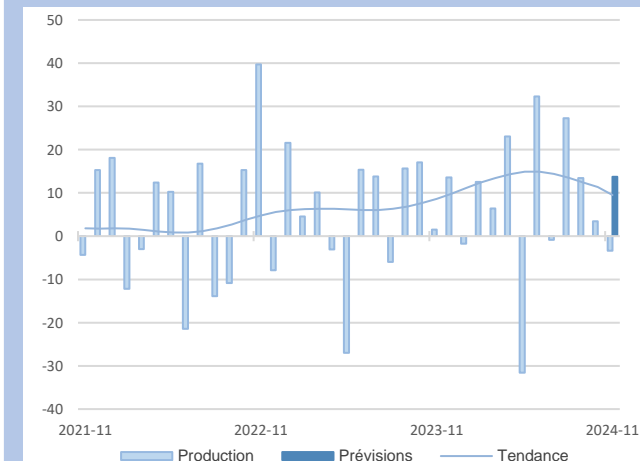
L'activité a de nouveau reculé en novembre dans le secteur des matériels de transport, en raison d'une baisse de la demande intérieure. Les commandes étrangères, elles, se sont maintenues.

Les effectifs ont été légèrement réduits, certaines entreprises recourant au chômage partiel. Ainsi, le taux d'utilisation des capacités de production est resté élevé (87 %).

Cependant, les perspectives demeurent optimistes avec un rebond de l'activité anticipé pour décembre.



GRANDS SECTEURS



L'activité s'est tassée en novembre dans le secteur des équipements électriques et électroniques.

Cela est dû à un affaiblissement de la demande, particulièrement prononcé pour les commandes étrangères.

Les prix des produits finis ont été revus à la hausse et le niveau de la trésorerie est jugé correct.

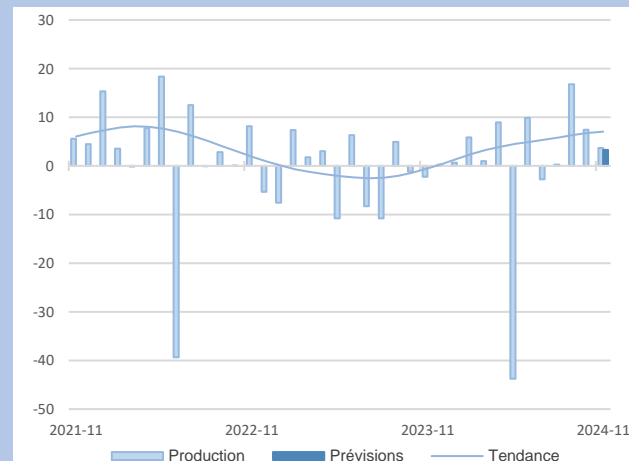
La production devrait rebondir assez vigoureusement en décembre.

L'activité est demeurée étale voire en légère hausse dans les autres produits industriels en novembre.

Les carnets de commandes sont restés constants, à un niveau toujours jugé inférieur aux attentes.

Les effectifs se sont contractés de façon modérée, mais devraient se renforcer à nouveau le mois prochain.

En décembre, l'activité se maintiendrait à peu près au même niveau.



12,7%
Part des effectifs dans ceux de l'Industrie
(ACOSS 12/2021)

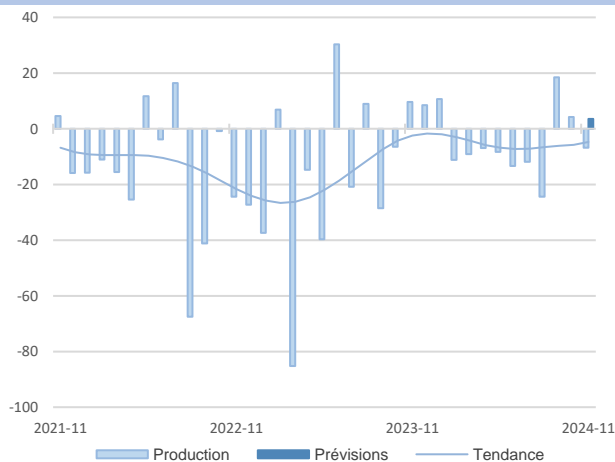
Équipements électriques et électroniques

Autres produits industriels

39,5%
Part des effectifs dans ceux de l'Industrie
(ACOSS 12/2021)

33%
Part des effectifs dans ceux de l'agroalimentaire (ACOSS 12/2021)

Transformation de la viande boucherie



L'activité a légèrement reculé dans le secteur de la transformation de la viande de boucherie.

La demande étrangère a baissé plus fortement que la demande intérieure.

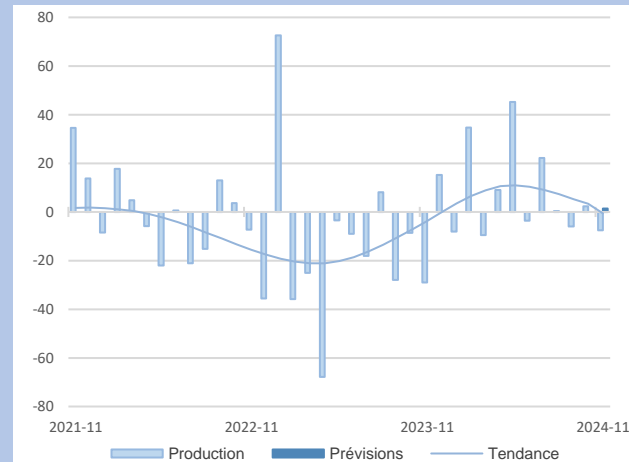
Le prix du porc est stable et ceux des produits bovins en légère hausse.

Les effectifs ont connu une progression mesurée et continueraient de croître faiblement le mois prochain.

Les entreprises s'attendent à un rebond modéré en décembre, période de fêtes.

Produits laitiers

7,5%
Part des effectifs dans ceux de l'agroalimentaire (ACOSS 12/2021)



L'activité dans les produits laitiers a quelque peu ralenti.

La branche est confrontée à une hausse notable du coût des matières premières. Si la demande s'est stabilisée, les carnets de commandes demeurent insuffisamment remplis.

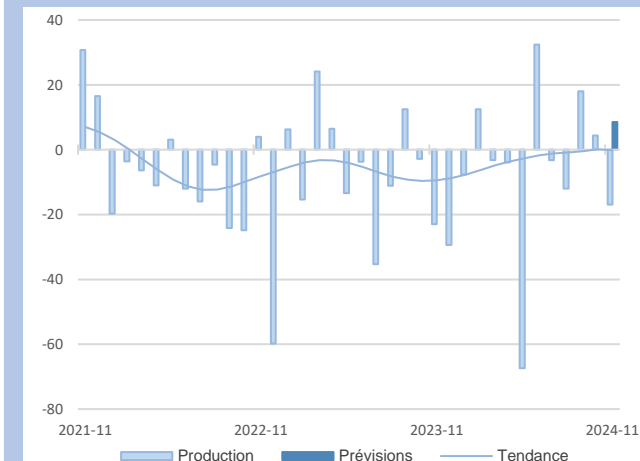
La trésorerie se situe un peu en dessous du niveau normal.

Les effectifs se sont contractés.

En décembre, l'activité devrait rester éteale. Les effectifs ne varieraient pas non plus.



Sous-secteurs



En novembre, l'activité a sensiblement reculé dans le travail du bois, l'industrie du papier et l'imprimerie.

Les commandes intérieures et étrangères sont tout autant impactées.

La faiblesse de la demande dans le bâtiment et le contexte d'incertitude politique contribuent à cette érosion des carnets. Les effectifs ont par conséquent été revus à la baisse. Les prix sont restés stables.

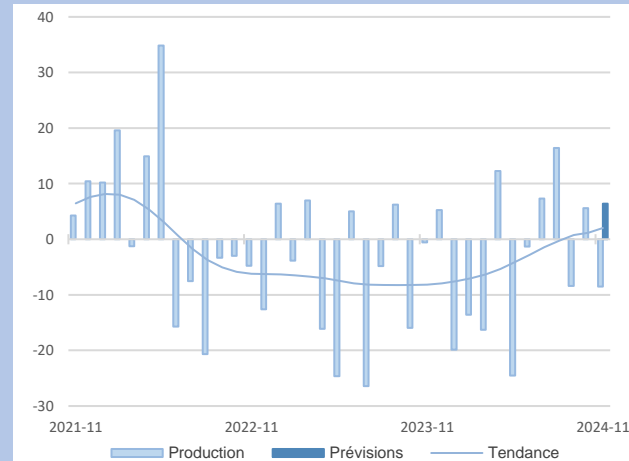
En décembre, l'activité devrait néanmoins repartir à la hausse.

Les produits en caoutchouc, plastique et autres ont également été impactés par un recul important des commandes, entraînant une chute de l'activité en novembre.

La production est notamment en net retrait par rapport à l'an passé.

Toutefois, les variations d'effectifs sont restées relativement limitées. Les prix des matières premières et des produits finis sont demeurés stables.

En décembre, un rebond de la production est escompté.



14,5%
Part des effectifs dans autres produits industriels (ACOSS 12/2021)

Travail du bois, industrie du papier et imprimerie

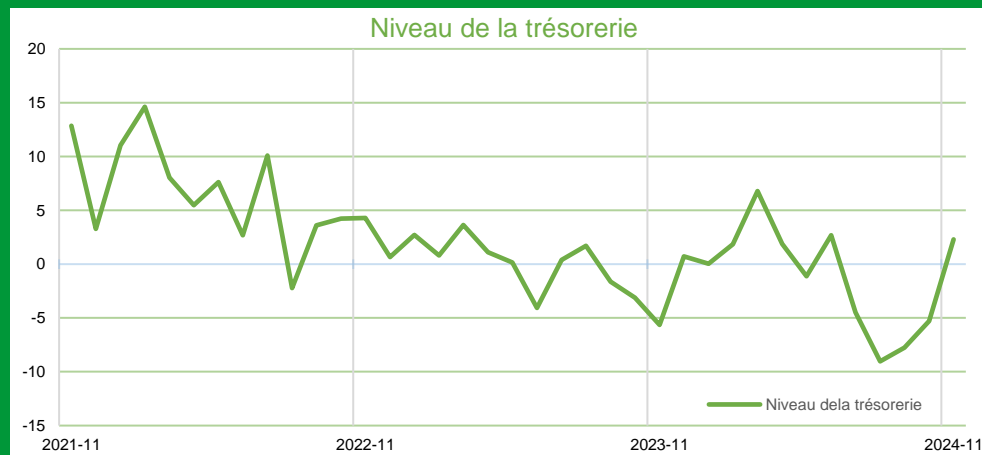
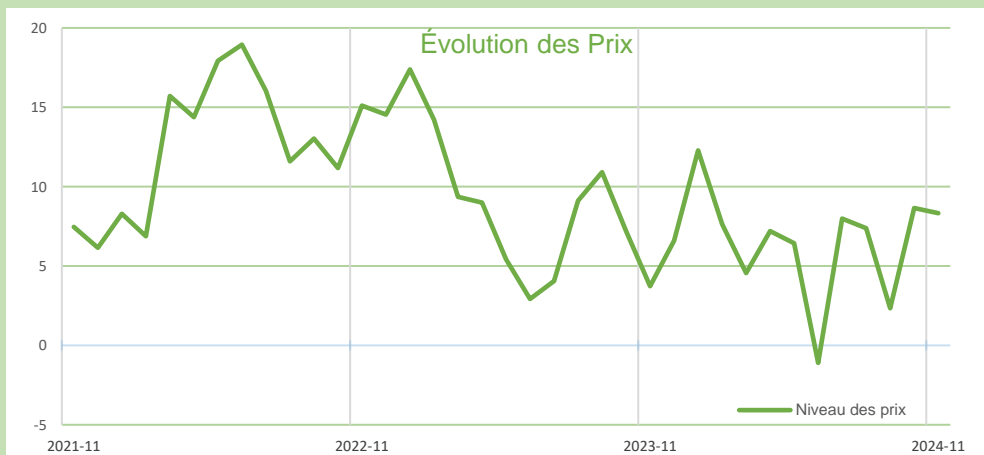
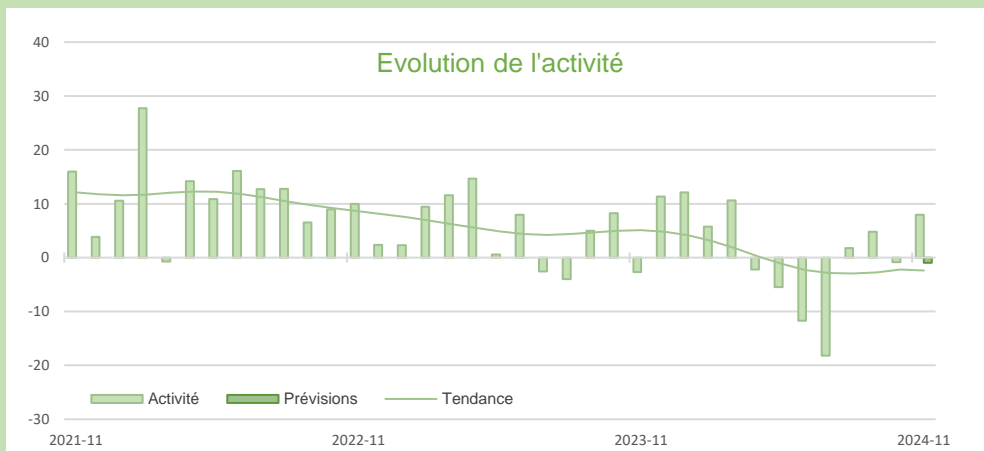
Produits en caoutchouc, plastique et autres

18,6%
Part des effectifs dans autres produits industriels (ACOSS 12/2021)



Synthèse des services marchands

Après un mois d'octobre ralenti, l'activité dans les services a bénéficié d'une dynamique positive, particulièrement portée par les activités spécialisées scientifiques et techniques. Afin de répondre à une demande globale en hausse, les effectifs ont été renforcés. Par ailleurs, les prix ayant continué de progresser, les dirigeants ont vu ce mois-ci leur trésorerie se renforcer. En décembre, la demande globale devrait légèrement augmenter et malgré les fermetures de fin d'année, l'activité resterait stable.



SERVICES MARCHANDS

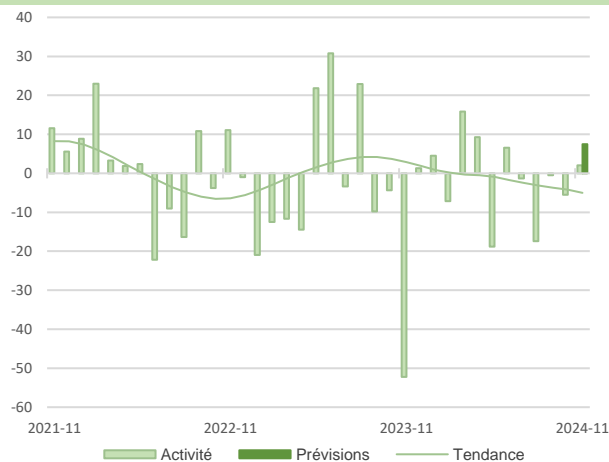
SERVICES MARCHANDS

Source Banque de France – SERVICES

14,9%

Part des effectifs dans ceux des services marchands (ACOSS 12/2021)

Transports routiers de fret et par conduite



En novembre, le secteur des transports a affiché une timide reprise, conformément aux prévisions, stimulée par le Black Friday et l'anticipation des fêtes de fin d'année.

La demande provenant des secteurs du bâtiment, du commerce de détail et de l'automobile est cependant restée insuffisante.

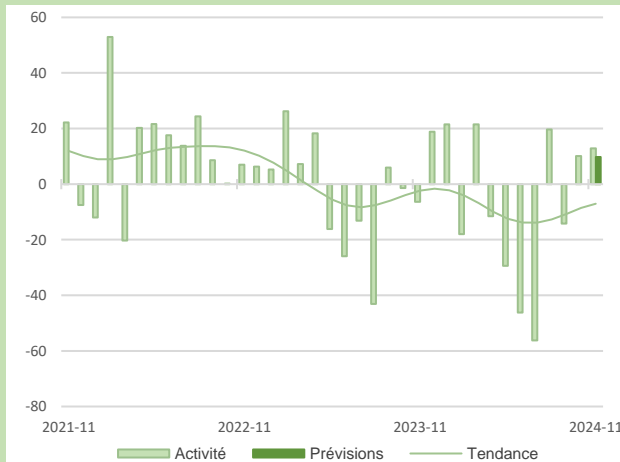
Les prix ont été réhaussés et les effectifs ont marqué un léger repli.

En décembre, le regain de l'activité devrait se confirmer.

Hébergement et restauration

22,4%

Part des effectifs dans ceux des services marchands (ACOSS 12/2021)

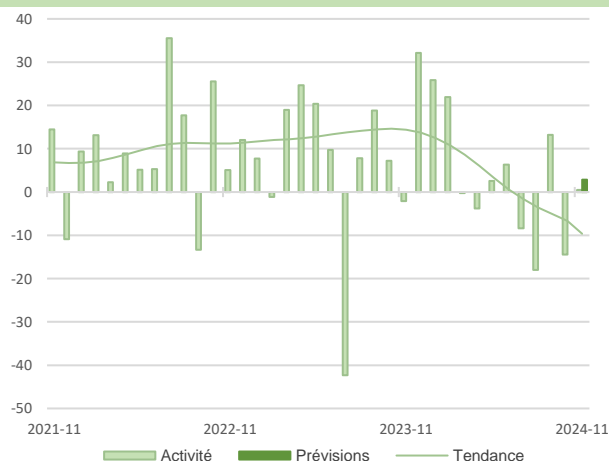


L'activité du secteur de l'hébergement-restauration est restée dynamique en novembre, portée en partie par la restauration rapide.

Bien que la branche accuse une baisse conjoncturelle de la fréquentation en novembre, celle-ci a dépassé son niveau de l'an dernier à la même période.

Les effectifs ont augmenté en conséquence.

Les prévisions pour décembre sont favorables compte tenu des fêtes de fin d'année.



L'activité de l'information et de la communication s'est stabilisée en novembre. Un attentisme est constaté chez de nombreux clients.

Cependant, la demande a été soutenue par l'aérospatial, l'industrie et la défense qui y engagent leurs reliquats budgétaires. Les prix ont beaucoup augmenté mais les niveaux de trésorerie demeurent en deçà des attentes. Les effectifs sont restés constants.

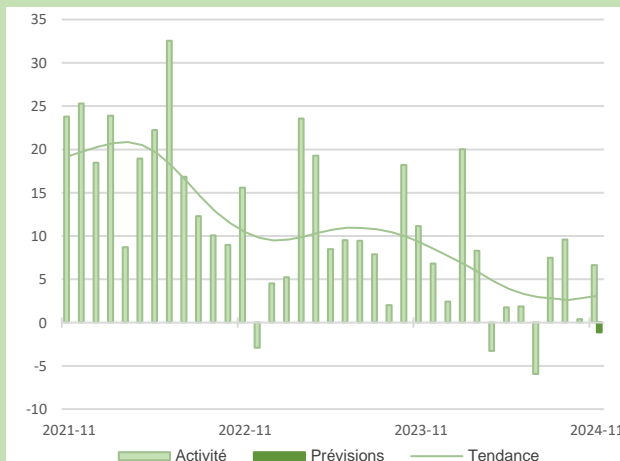
L'activité devrait se maintenir à un niveau satisfaisant le mois prochain.

Les activités spécialisées scientifiques et techniques ont progressé en novembre.

Les effectifs ont été renforcés en conséquence.

Les prix n'ont pas varié et les trésoreries se sont maintenues à un satisfaisant.

Un léger tassement de l'activité est attendu pour décembre.



14,9%

Part des effectifs dans ceux des services marchands (ACOSS 12/2021)

Information et communication

Activités spécialisées scientifiques et techniques

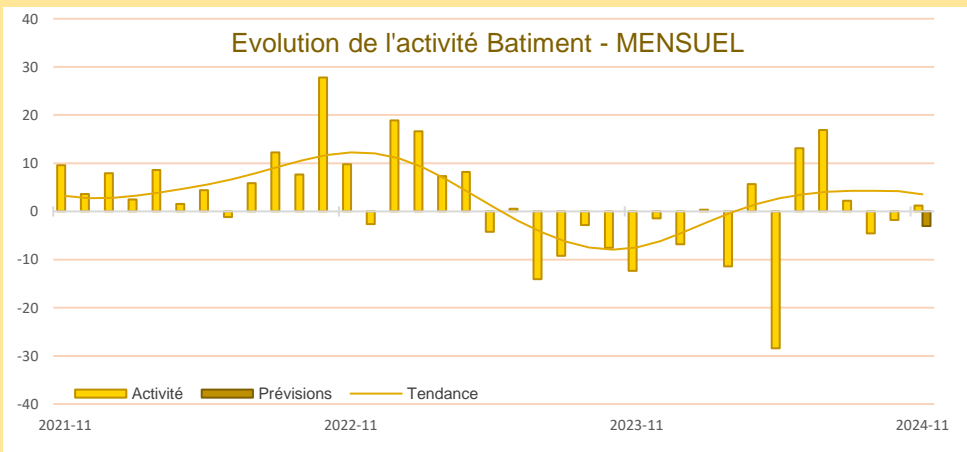
33,5%

Part des effectifs dans ceux des services marchands (ACOSS 12/2021)



Synthèse du secteur Bâtiment – Travaux Publics

En novembre, le secteur du bâtiment est resté quasiment stable. Cependant, cette situation masque une situation très hétérogène entre le gros et le second œuvre. Ainsi, dans le second œuvre, les carnets de commandes se maintiennent au niveau attendu et les prix des devis sont restés constants. Les entreprises du second œuvre peinent à renforcer leurs carnets et sont confrontées à un durcissement de la concurrence. Elles ont donc dû orienter leurs prix et leurs effectifs à la baisse. En décembre, du fait des congés de fin d'année, l'activité devrait légèrement ralentir.



En novembre, l'activité est restée stable par rapport au mois précédent mais s'est révélée en nette amélioration par rapport à novembre 2023.

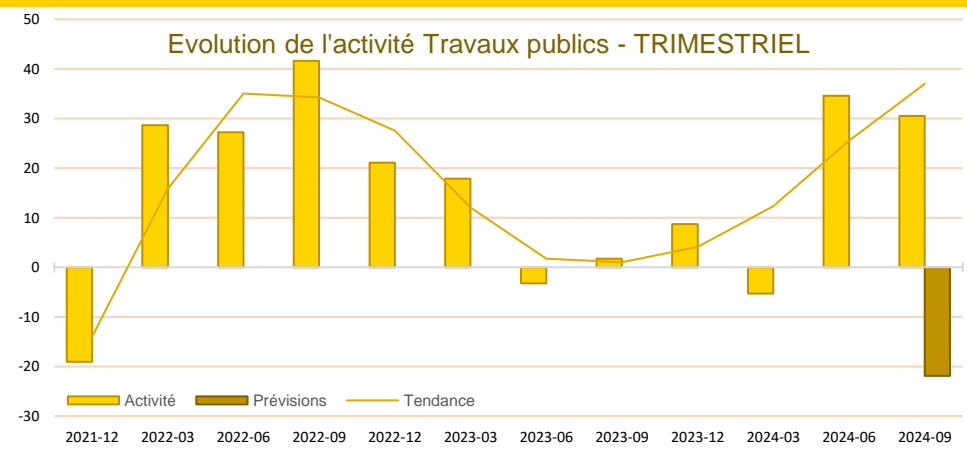
Les carnets de commandes ont enregistré une légère hausse. Les prix des devis n'ont pas évolué et les effectifs sont restés constants.

Pour décembre, les dirigeants anticipent un ralentissement de l'activité mais comptent maintenir leurs effectifs.

Travaux Publics – troisième trimestre 2024

Au troisième trimestre, l'activité dans les Travaux Publics a continué de progresser. Cependant les prix des devis ont à nouveau été orientés à la baisse et de façon plus marquée qu'au deuxième trimestre. Malgré la persistance des difficultés de recrutement de profils qualifiés, cette croissance d'activité s'est accompagnée d'un renforcement des effectifs.

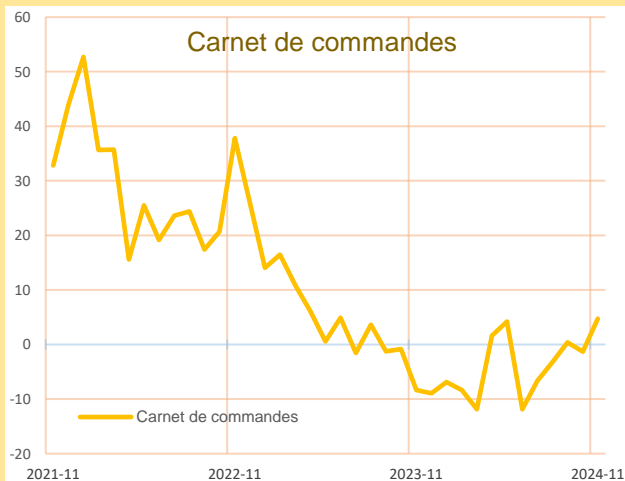
Le niveau des carnets de commandes reste satisfaisant, néanmoins un repli d'activité et un nouveau recul des prix sont anticipés pour le 4ème trimestre.



CONSTRUCTION

CONSTRUCTION

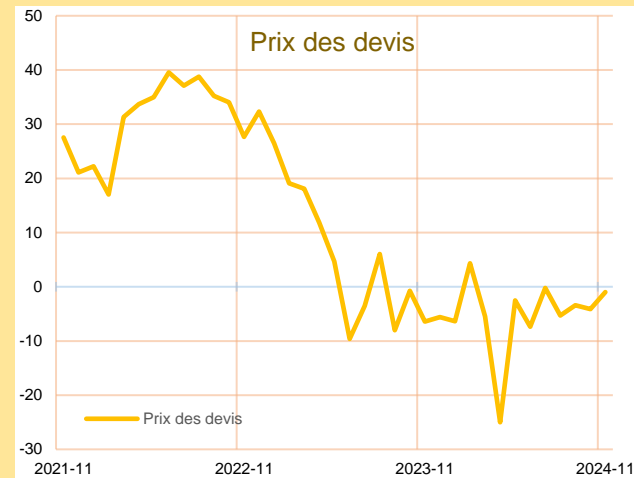
Carnet de commandes - Bâtiment



En novembre, les carnets de commandes ont enregistré une légère hausse.

Cependant, ils se sont fortement dégradés dans le gros œuvre.

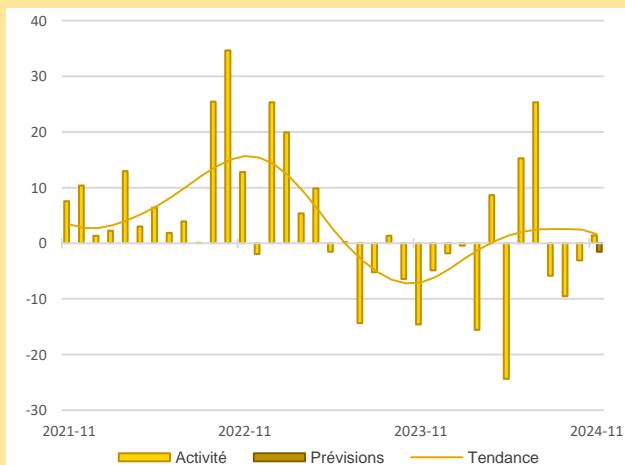
Prix des devis - Bâtiment



En novembre, les prix des devis dans le bâtiment n'ont quasiment pas évolué dans l'ensemble.

Dans le détail, ils ont baissé de manière significative dans le gros œuvre et ont été légèrement relevés dans le second œuvre.

Cette tendance devrait se poursuivre sur le mois de décembre.



En novembre, l'activité du second œuvre est restée stable mais s'est nettement redressée depuis l'année dernière.

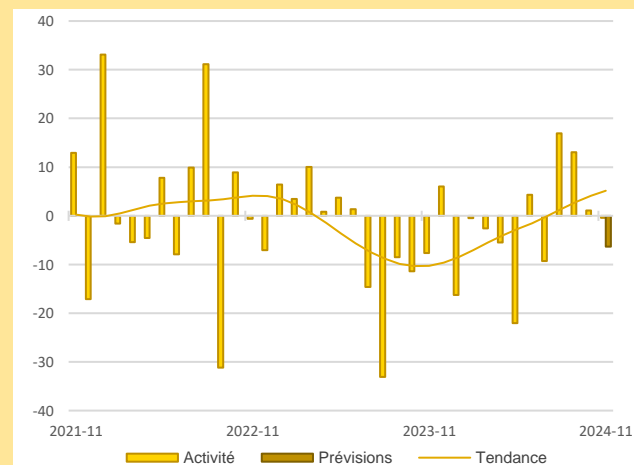
Les effectifs ont été légèrement renforcés.

En décembre, l'activité devrait se maintenir et les prix demeurer invariables.

L'activité du gros œuvre a peu varié en novembre.

Cependant les chefs d'entreprises mentionnent des carnets de commandes très en dessous des attentes à cette période. Cette configuration impacte directement les effectifs.

Les prévisions pour le mois de décembre sont très pessimistes tant sur le niveau d'activité que sur les prix des devis.



Activité - Second œuvre

61,2%

Part des effectifs dans ceux du BTP (ACOSS 12/2021)

20,6%

Part des effectifs dans ceux du BTP (ACOSS 12/2021)




Publications de la Banque de France

Catégorie	Titre
 Crédit	Crédits aux particuliers Accès des entreprises au crédit Crédits par taille d'entreprises Financement des SNF Taux d'endettement des ANF – Comparaisons internationales Crédits aux sociétés non financières
 Epargne	Taux de rémunération des dépôts bancaires Performance des OPC - France Épargne des ménages Évolutions monétaires France
 Conjoncture	Tendances régionales en Bretagne Conjoncture Industrie, services et bâtiment Enquête sur le commerce de détail
 Balance des paiements	Balance des paiements de la France

Banque de France Service des Affaires Régionales

25 rue de la Visitation CS 56431 - 35064 - RENNES CEDEX

 **02.99.25.12.88**

 **0682-emc-ut@banque-france.fr**

Rédacteur en chef

Jean-Hugues BOURDON, Responsable Service CO.RE.SSE
Charlotte FRANCOIS, adjointe au Responsable du Service CO.RE.SSE

Directeur de la publication

Hervé MATTEI, Directeur Régional

Ont contribué à la rédaction

Christelle LECHAT, Animatrice du Pôle Références et Etudes Economiques
Emmanuelle TEXIER, Renaud ALLAIRE et Baptiste LETERRE

Méthodologie

Enquête réalisée auprès d'environ 460 entreprises et établissements de la région Bretagne sur l'évolution de la conjoncture économique dans les secteurs de l'industrie, des services marchands, du bâtiment et des travaux publics.

Solde d'opinion :

Les notations chiffrées, pondérées en fonction des effectifs de chaque entreprise au sein de sa branche, puis par les poids des effectifs respectifs des branches professionnelles au niveau des agrégats, permettent de calculer des valeurs synthétiques moyennes. Celles-ci donnent une mesure de la différence entre la proportion d'entreprises estimant qu'il y a eu progression ou amélioration et celles qui pensent qu'il y a eu fléchissement ou détérioration. Cette différence s'exprime par un nombre positif ou négatif appelé "solde d'opinion".

Le solde reflète au niveau agrégé les réponses données par les chefs d'entreprise suivant une échelle de notation à sept graduations (trois degrés d'opinion autour de la normale). Sa valeur est comprise entre - 200 et + 200.

*Les séries sont révisées mensuellement et prennent en compte les données brutes corrigées des variations saisonnières et des jours ouvrables.
La tendance est une moyenne statistique calculée sur plusieurs mois glissants.*

Les effectifs ACOSS sont les effectifs recensés par l'URSSAF et correspondent « au nombre de salariés inscrits au dernier jour de la période » renseigné dans la Déclaration Sociale Nominative (DSN) hormis certains salariés comme les intérimaires, les apprentis, les stagiaires...