



Caractéristiques géographiques

Langue officielle : portugais

Superficie : 36 130 km²

Population : 2,2 millions d'habitants

Densité : 59,5 habitants/km²

Taux de croissance démographique : 2,1 %

Part de la population urbaine : 45,5 %

Économie

Notation de la dette souveraine : nd

Classement de l'indice de développement humain (IDH) 2023/2024 : 179^e/193

Évaluation des politiques et des institutions (note CPIA, 2023) : 2,6

Taux de change effectif réel (moyenne 2019-2023, base 100 en 2010) : 90,4 (95,6 pour l'UEMOA)

Classification Banque mondiale : pays à faible revenu

Risque de surendettement (FMI, 2023) : élevé

PIB par habitant (2023) : 952 USD

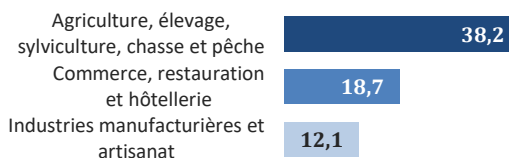
Taux de croissance (2023) : 5,2 %

Inflation (2023) : 7,2 %

PIB (2023) : 1242,5 milliards XOF / 2,0 milliards USD

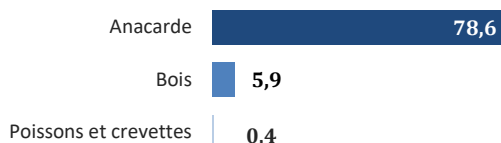
Principales activités

(en % du PIB nominal, moyenne 2019-2023)



Principaux biens d'exportation

(en % du total des exportations, moyenne 2019-2023)



Développement humain et infrastructures



60,6 ans

Espérance de vie



21,7 %

Population sous le seuil de pauvreté



61,8 %

Accès à l'eau potable



7,2 %

Mortalité infantile



34,8

Inégalité de revenus (coefficient de Gini)



37,4 %

Accès à l'électricité



32,2 %

Prévalence de la malnutrition dans la population totale



53,9 %

Alphabétisation des adultes



125,9

Nombre de souscriptions à la téléphonie mobile pour 100 habitants



104/191

Indicateur de vulnérabilité environnementale (PVCCI)



nd %

Population âgée de 15 ans et plus disposant d'un compte en banque



48,9 %

Taux de participation des femmes au marché du travail

Sources et métadonnées.

AVERTISSEMENT ET REMERCIEMENT

Cette monographie a été réalisée par le [service Afrique et Développement de la Banque de France](#). Elle fait partie d'une collection couvrant les différents pays membres de l'Union économique et monétaire ouest-africaine (UEMOA) et de la Communauté économique et monétaire de l'Afrique centrale (CEMAC).

Ces monographies complètent le [Rapport annuel des coopérations monétaires Afrique-France](#), qui se concentre sur la situation économique des pays membres des unions monétaires et présente de façon plus approfondie les actions des institutions régionales, ainsi que les politiques et les évolutions institutionnelles des deux unions économiques et monétaires et de l'Union des Comores. Les données statistiques de ces monographies sont cohérentes avec les données agrégées du Rapport annuel, arrêtées à fin juin 2024 et susceptibles de révisions ; elles intègrent également des données plus récentes, notamment en provenance du Fonds monétaire international (FMI).

Le détail des indicateurs présentés est disponible sur la page [Sources et métadonnées](#).

Nous tenons à remercier chaleureusement la Banque centrale des États de l'Afrique de l'Ouest (BCEAO), pour sa précieuse collaboration à la rédaction de cette publication.

1 | STATISTIQUES ÉCONOMIQUES ET DE COMPTABILITÉ NATIONALE

Guinée Bissau – Principales productions et prix d'achat aux producteurs

(productions en milliers de tonnes, prix d'achat en francs CFA [XOF] par kilogramme)

	2021-2022	2022-2023	2023-2024
Riz	213,9	223,5	226,4
Manioc	49,3	47,2	48,3
Coton graine	3,4	3,6	3,8
Anacarde	207,1	230,1	239,8
Prix d'achat aux producteurs	360,0	375,0	375,0
Arachides	121,0	133,6	133,7

Sources : BCEAO et administrations nationales.

Guinée Bissau – Comptes nationaux

(en milliards de francs CFA [XOF] ; taux et variations en %)

	2020	2021	2022	2023
Ressources	1 200,8	1 315,3	1 481,2	1 599,4
PIB nominal	947,6	1 028,0	1 120,7	1 242,5
Importations de biens et services	253,2	287,3	360,5	357,0
Emplois	1 200,8	1 315,3	1 481,2	1 599,4
Consommation finale	850,8	951,6	1 093,7	1 133,8
Publique	181,0	203,2	223,1	203,9
Privée	669,9	748,4	870,6	929,9
Formation brute de capital fixe ^{a)}	216,2	178,0	212,7	297,7
Exportations de biens et services	133,8	185,7	174,7	167,9
Épargne intérieure brute	96,8	76,4	26,9	108,7
Capacité (+) ou besoin (-) de financement	- 119,4	- 101,6	- 185,8	- 189,1
Taux d'investissement (en % du PIB)	22,8	17,3	19,0	24,0
Variations				
Taux de croissance du PIB en volume	1,5	6,2	4,6	5,2
Déflateur du PIB	0,3	2,2	4,2	5,4
Prix à la consommation, en moyenne	1,5	3,3	7,9	7,2

a) Y compris variations de stocks.

Sources : BCEAO et services statistiques nationaux.

Guinée Bissau – Tableau des opérations financières

(en milliards de francs CFA (XOF))

	2020	2021	2022	2023
Recettes et dons	134,5	144,6	164,0	164,8
Recettes budgétaires	99,8	108,2	123,4	139,9
Recettes fiscales	67,8	92,4	98,0	109,6
Recettes non fiscales	32,0	15,8	25,4	30,3
Dons	34,7	36,4	40,6	24,9
Dépenses et prêts nets	219,7	219,7	237,5	246,3
Dépenses totales	219,7	219,7	237,5	246,3
Dépenses courantes	148,7	155,1	167,0	178,4
Traitements et salaires	52,9	57,9	65,1	57,6
Autres dépenses courantes	83,3	83,3	87,5	100,7
Intérêts	12,5	13,9	14,4	20,0
<i>Sur la dette intérieure</i>	<i>6,8</i>	<i>8,7</i>	<i>12,9</i>	<i>14,9</i>
<i>Sur la dette extérieure</i>	<i>5,7</i>	<i>5,2</i>	<i>1,5</i>	<i>5,1</i>
Dépenses en capital	71,0	64,6	70,5	67,9
Sur ressources intérieures	9,9	7,1	15,2	14,1
Sur ressources extérieures	61,1	57,5	55,3	53,7
Dépenses des fonds spéciaux	0,0	0,0	0,0	0,0
Prêts nets	0,0	0,0	0,0	0,0
Solde global base engagements (hors dons)	- 119,9	- 111,5	- 114,1	- 106,4
Solde global base engagements (dons compris) ^{a)}	- 85,2	- 75,1	- 73,5	- 81,5
Solde primaire de base ^{b)}	- 46,3	- 40,1	- 44,4	- 32,6
Ajustement base caisse	- 4,3	- 3,3	1,8	8,4
Solde global base caisse (hors dons) ^{c)}	- 124,2	- 114,8	- 112,3	- 98,0
Solde global base caisse (dons compris) ^{c)}	- 89,5	- 78,4	- 71,7	- 73,1
Financement	89,5	78,4	71,7	73,1
Financement intérieur net	37,8	68,8	54,4	54,4
Bancaire	- 0,8	19,9	17,9	6,9
Non bancaire	38,6	49,0	36,5	47,5
Financement extérieur net	51,7	9,6	17,3	18,7
Ajustement statistique	0,0	0,0	0,0	0,0
Dettes publiques	656,5	691,2	876,7	984,2
En pourcentage du PIB				
Recettes totales (hors dons)	10,5	10,5	11,0	11,3
Dépenses courantes	15,7	15,1	14,9	14,4
Solde global base engagements (dons compris) ^{a)}	- 9,0	- 7,3	- 6,6	- 6,6
Dettes publiques	69,3	67,2	78,2	79,2

a) Solde global base engagements = recettes totales (dons compris) – dépenses et prêts nets.

b) Solde primaire = recettes budgétaires – (dépenses courantes – intérêts sur dette publique extérieure et intérieure) – (dépenses en capital sur ressources intérieures).

c) Solde base caisse = solde base engagements + ajustement base caisse.

Sources : BCEAO et services statistiques nationaux.

Guinée Bissau – Balance des paiements

(en milliards de francs CFA (XOF))

	2020	2021	2022	2023
a - Solde des transactions courantes (1 + 2 + 3)	- 31,7	- 8,1	- 91,7	- 95,3
1 - Biens et services	- 119,4	- 101,6	- 185,7	- 189,1
Balance des biens	- 53,8	- 27,7	- 95,8	- 99,3
Exportations de biens FOB	123,1	166,3	152,9	142,6
<i>dont : anacarde</i>	<i>109,2</i>	<i>110,3</i>	<i>117,9</i>	<i>132,8</i>
<i>poissons et crevettes</i>	<i>0,8</i>	<i>0,7</i>	<i>0,7</i>	<i>1,2</i>
<i>bois</i>	<i>0,0</i>	<i>0,0</i>	<i>0,0</i>	<i>0,0</i>
Importations de biens FOB	- 176,9	- 194,0	- 248,8	- 241,9
Importations de biens CAF	- 208,0	- 228,2	- 292,6	- 284,5
<i>dont : produits alimentaires</i>	<i>- 69,1</i>	<i>- 67,8</i>	<i>- 84,2</i>	<i>- 74,2</i>
<i>produits pétroliers</i>	<i>- 36,4</i>	<i>- 39,5</i>	<i>- 61,7</i>	<i>- 53,3</i>
<i>biens d'équipement</i>	<i>- 39,0</i>	<i>- 50,6</i>	<i>- 66,4</i>	<i>- 70,9</i>
Balance des services	- 65,6	- 73,9	- 89,9	- 89,8
<i>dont fret et assurances</i>	<i>- 31,2</i>	<i>- 34,2</i>	<i>- 43,8</i>	<i>- 42,6</i>
2 - Revenus primaires	14,5	9,4	5,8	10,5
<i>dont intérêts sur la dette</i>	<i>- 5,7</i>	<i>- 5,9</i>	<i>- 1,5</i>	<i>- 5,1</i>
3 - Revenus secondaires	73,1	84,1	88,2	83,3
Administrations publiques	18,8	24,6	25,6	17,3
<i>dont aides budgétaires</i>	<i>2,0</i>	<i>2,6</i>	<i>6,6</i>	<i>0,0</i>
Autres secteurs	54,3	59,5	62,6	66,0
<i>dont transferts de fonds des migrants</i>	<i>24,5</i>	<i>91,0</i>	<i>94,0</i>	<i>95,5</i>
b - Compte de capital	33,8	58,6	36,0	25,7
c - Compte financier	- 55,6	- 4,0	0,6	- 48,9
Investissements directs	- 11,9	- 9,8	- 13,2	- 13,9
Investissements de portefeuille	- 52,2	- 50,8	- 52,3	- 10,5
Autres investissements	8,5	56,6	66,0	- 24,5
Financement exceptionnel (pour mémoire)	- 0,0	- 1,9	0,0	0,0
d - Erreurs et omissions nettes	- 5,2	6,3	- 7,5	- 1,4
e - Solde global (a + b - c + d)	52,5	60,7	- 63,8	- 22,1
Taux de couverture ^{a)}	52,9	64,6	48,5	47,0
Solde courant (en % du PIB)	- 3,5	- 0,8	- 8,1	- 8,0
Solde global (en % du PIB)	5,7	6,1	- 5,6	- 1,8

a) Le taux de couverture (en %) correspond au total des exportations de biens et services rapporté au total des importations de biens et services.

Note : La sous-rubrique « Transferts de fonds des migrants » retrace uniquement les flux bruts entrants des transferts de fonds des migrants, tandis que le poste « Autres secteurs » retrace le solde des transferts courants au titre des autres secteurs (ménage, ISBLM, etc.).

Source : BCEAO.

Guinée Bissau – Destinations des exportations (2018-2022)

(en %, moyenne sur 5 ans)

	Inde	Asie (hors Inde)	Afrique	Europe	Amérique et Caraïbe
Part	68,8	12,4	9,1	8,7	0,9

Source : CEPII (BACI) et calculs Banque de France.

2 | STATISTIQUES DU SYSTÈME BANCAIRE

Guinée Bissau – Principaux postes comptables du système bancaire

(en milliards de francs CFA [XOF])

Actif	2021	2022	2023	Passif	2021	2022	2023
Opérations de trésorerie et interbancaires	69	53	39	Opérations de trésorerie et interbancaires	122	180	130
Opérations avec la clientèle	149	223	217	Opérations avec la clientèle	220	260	268
Opérations sur titres et diverses	153	192	174	Opérations sur titres et divers	13	8	7
Valeurs immobilisées	17	22	23	Provisions, fonds propres et assimilés	33	43	47
Total	388	490	453	Total	388	490	453

Source : Commission bancaire de l'UMOA.

Guinée Bissau – Indicateurs d'activité du système bancaire

(en %)

	2021	2022	2023
Coefficient net d'exploitation (frais généraux + dotations aux amortissements) / PNB)	75,0	77,7	75,5
Coefficient de rentabilité (résultat net / fonds propres)	13,4	19,7	16,1
Taux de marge nette (résultat net / produit net bancaire)	17,0	25,1	22,7
Taux brut de créances en souffrance (créances en souffrance brutes / total des créances brutes)	17,9	8,4	13,2
Taux net de créances en souffrance (créances en souffrance nettes / total des créances nettes)	4,4	3,4	8,7
Taux de provisionnement (provisions pour créances en souffrance / créances en souffrance brutes)	78,9	61,3	37,1

Source : Commission bancaire de l'UMOA.

Guinée Bissau – Compte de résultat simplifié du système bancaire

(en milliards de francs CFA [XOF])

	2021	2022	2023
1. Produits bancaires	37	49	64
Produits sur opérations de trésorerie et interbancaires	0	0	0
Produits sur opérations avec la clientèle	20	25	28
Produits sur opérations sur titres et diverses	8	10	10
Produits sur opérations de change	7	11	24
Produits sur opérations hors bilan	1	1	1
Produits sur prestations de services financiers	1	1	1
Autres produits d'exploitation bancaire	0	0	0
Déduction des intérêts sur créances en souffrance	0	0	0
2. Charges bancaires	11	17	31
Charges sur opérations de trésorerie et interbancaires	3	3	6
Charges sur opérations avec la clientèle	3	3	4
Charges sur opérations sur titres et diverses	0	1	1
Charges sur fonds propres et assimilés	0	0	0
Charges sur opération de change	5	9	20
Charges sur opérations hors bilan	0	0	0
Charges sur prestations de services financiers	1	1	1
Autres charges d'exploitation bancaire	0	0	0
3. Produit net bancaire (1 - 2)	26	31	33
4. Produits accessoires nets	0	1	1
5. Produit global d'exploitation (3 + 4)	26	32	34
6. Frais généraux	17	23	25
7. Amortissements et provisions nets sur immobilisations	2	2	3
8. Résultat brut d'exploitation (5 - 6 - 7)	7	7	7
9. Dépréciation nette sur risques et pertes sur créances irrécouvrables	2	1	2
10. Réintégration des intérêts sur créances en souffrance	0	0	0
11. Résultat d'exploitation (8 - 9 + 10)	5	5	5
12. Résultat exceptionnel net	0	2	1
13. Résultat sur exercices antérieurs	0	0	0
14. Impôts sur les bénéfices	1	1	1
15. Résultat (11 + 12 + 13 - 14)	4	7	6

Note : L'entrée en vigueur du nouveau plan comptable bancaire (PCB) a conduit à la suppression du compte « produits divers ». Le solde de ce compte a été réparti entre les comptes suivants : « produits sur opérations de change », « produits sur opérations hors bilan », « produits sur prestations de services financiers » et « autres produits d'exploitation bancaire ». Les charges bancaires ont également subi des modifications liées au nouveau PCB.

Source : Commission bancaire de l'UMOA.

Guinée Bissau – Principaux indicateurs prudentiels du système bancaire

(en %)

	2021	2022	2023
Ratio de couverture des risques (solvabilité)	- 2,1	- 4,0	- 18,5
Rapport de liquidité	126,6	113,5	92,7

Source : Commission bancaire de l'UMOA.

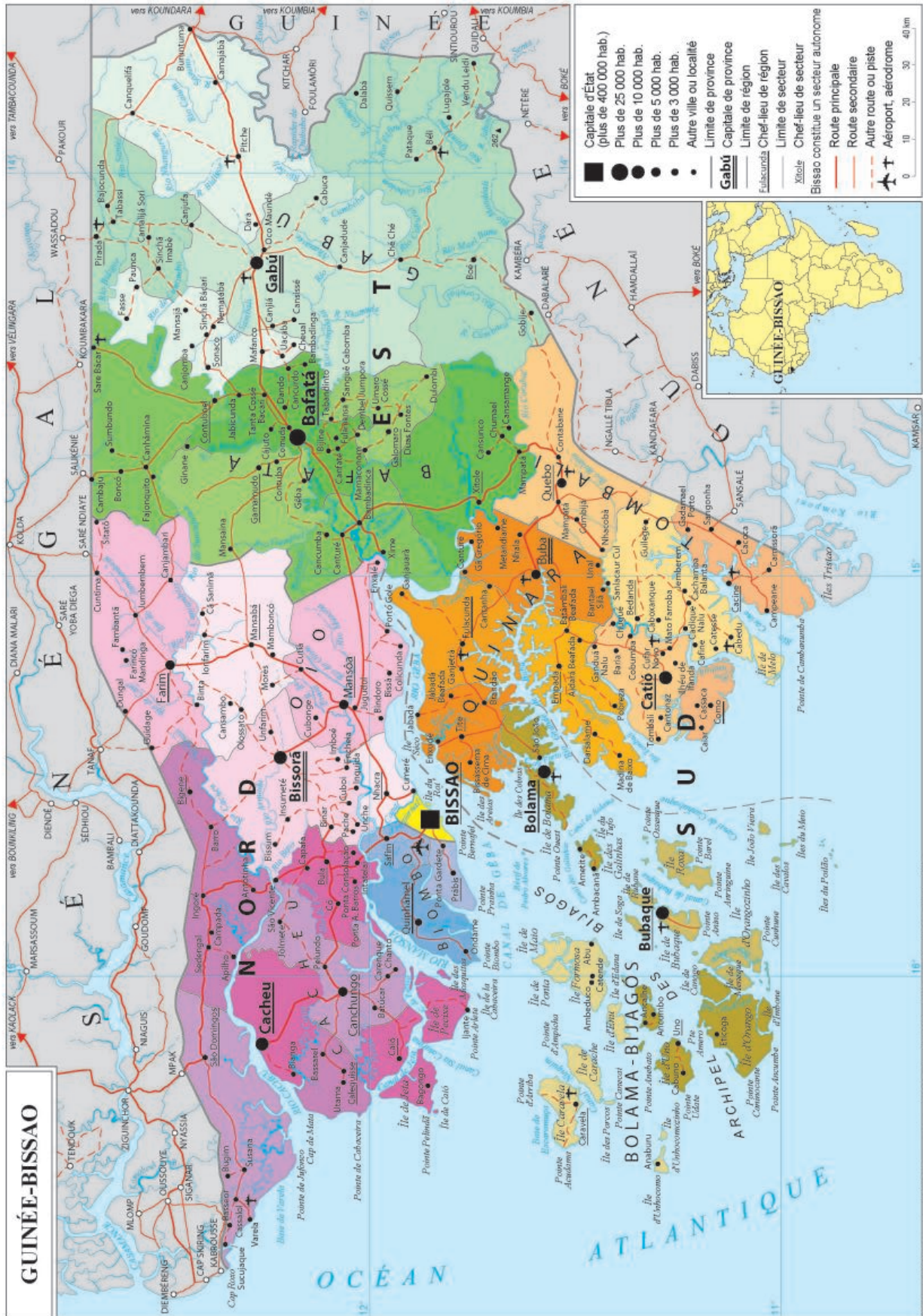
Guinée Bissau – Banques respectant les normes prudentielles

(en % des banques déclarantes)

	2021	2022	2023
Représentation du capital minimum par les fonds propres de base Tier 1 (FPB [T1])	40	33	33
Ratio de fonds propres (Common Equity Tier 1) ($\geq 7,5$ %)	40	33	33
Ratio de fonds propres de base (T1) ($\geq 8,5$ %)	40	33	33
Ratio de solvabilité global ($\geq 11,5$ %)	40	33	33
Norme de division des risques (≤ 25 %)	40	17	33
Ratio de levier (≥ 3 %)	40	33	33
Limite individuelle sur les participations dans les entités commerciales (25 % du capital de l'entreprise)	40	33	33
Limite individuelle sur les participations dans les entités commerciales (≤ 15 % FPB (T1))	40	33	33
Limite globale de participations dans les entités commerciales (60 % des fonds propres effectifs (FPE))	60	50	67
Limite sur les immobilisations hors exploitation (< 15 % FPB (T1))	20	17	0
Limite sur le total des immobilisations hors exploitation et des participations (< 100 % FPB (T1))	40	33	33
Limite sur les prêts aux actionnaires, aux dirigeants et au personnel (< 20 % FPE)	40	33	33
Coefficient de couverture des emplois à moyen et long terme par les ressources stables (≥ 50 %)	40	33	0
Coefficient de liquidité (≥ 50 %)	40	50	67

Note: Normes applicables en 2023. Le passage aux normes de Bâle II et Bâle III se traduit notamment par une augmentation de certains seuils en vigueur pendant la période de transition courant de 2019 jusqu'en 2023, suivant le calendrier révisé par la décision 019 06/26/2020/CE/UMOA.

Source : Commission bancaire de l'UMOA.



Ministère des Maires, émetteurs et du Développement international, Direction des Archives (pôle géographique) © Septembre 2018