
“Tracking Fragmentation in World Trade”

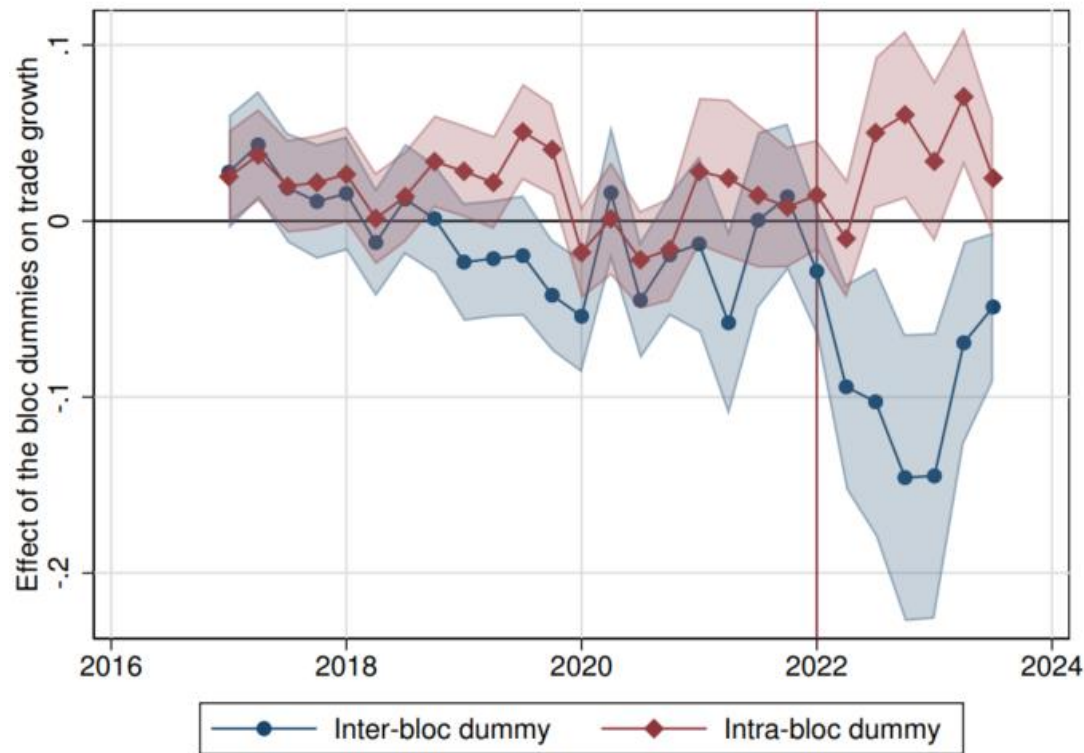
Éléments de discussion

Sébastien Jean

sebastien.jean@lecnam.net - *4 juillet 2024*

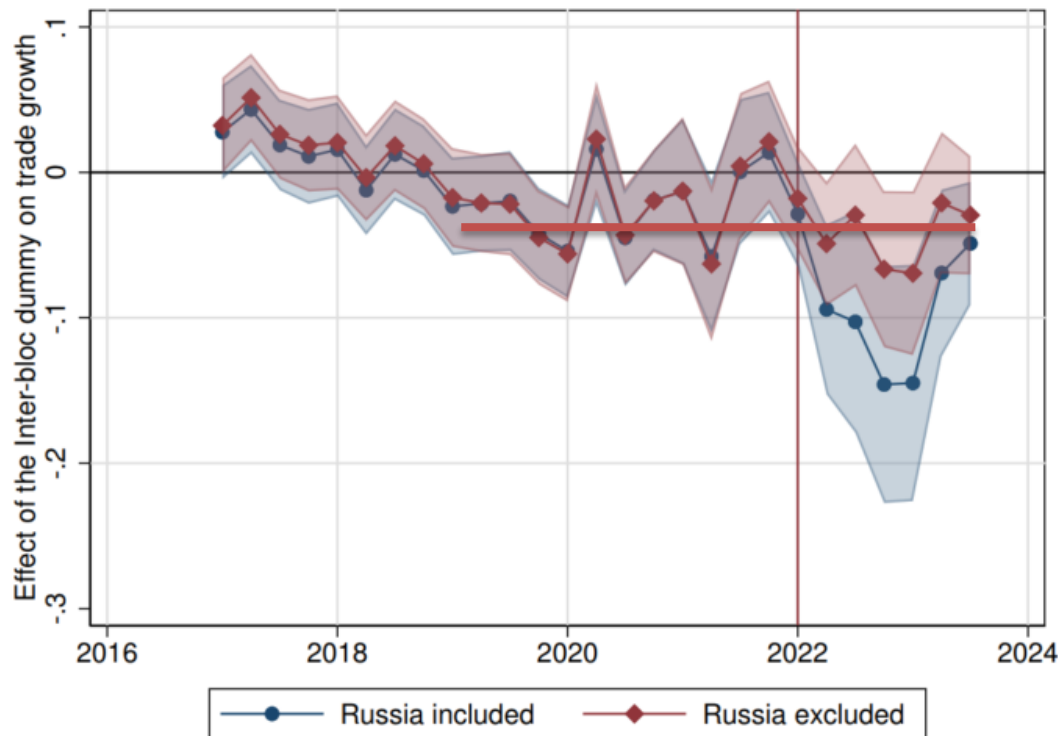
- « Geopolitical tensions » >> « geopolitical fragmentation »
- « Tracker of trade fragmentation » through product-level gravity estimates
- « Which countries/products » ?

Résultats principaux



- Baisse cmc interbloc : -0.1 en log sur 18 mois ~ -15% depuis début 2022
 - Cohérent avec FMI (Gopinath et al., 2024) : -12% pour cmc, -20% pour FDI
- (Léger) effet positif intrabloc : ~+3% l'an 2017-2020 ; ~+5% l'an 2022-23
- Précieux pour bien prendre la mesure des changements à l'œuvre
 - Structuré, détaillé, élaboré

La guerre commerciale n'est pas la guerre



- RU différente du reste E (et Belarus probabl't aussi)
 - West-to-Russia : -1.2 en moy sur $\Delta \ln X$ sur 18 mois \approx -85% (p. 9)
- Reste de l'interbloc : -3% /an depuis 2017 (n.s.) (p. 8)
- **L'effet moyen est difficile à interpréter**

Au-delà de la moyenne : guerre, guerre commerciale, tensions

- **Guerre**

Part dans les importations russes (%):

	2021	2024Q1
EU27	47.4	21.3
China	30.1	59.0

- **Guerre commerciale**

Chine dans importations US : 21,6% en 2017 ; 12,9% en 2024Q1

- **Tensions**

Chine dans import. extra-UE : 18,2% en 2017 ; 20,5% en 2023

L'analyse par produit, pour quoi faire ?

- Résultats :
 - Produits stratégiques plus affectés dans West-to-Russia (p. 26)
 - Et biens de conso moins affectés (p. 20)
- Apport limité, compte tenu du « coût » ?
 - 1600 prod x 55 exportateurs x 221 importateurs x 27 périodes = 525 M obs. yc les 0, en théorie !! sans doute ~100 M en pratique ??
 - Imprécision voire bruit ?
 - Diminuer le nb d'importateurs et de produits ?
- Interprétation = variation moyenne par produit (non pondérée)
 - Différent de la variation de la somme : pas interprétable directement pour les flux agrégés

Questions sur la spécification

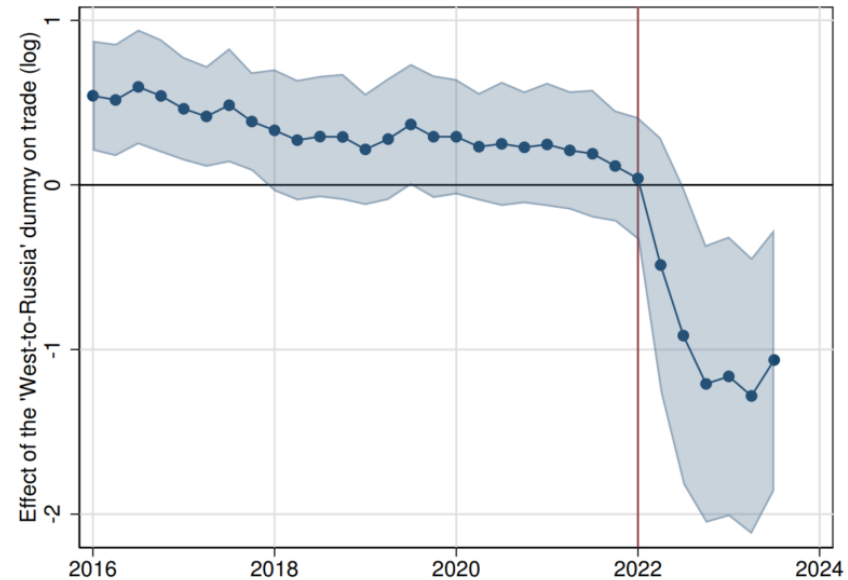
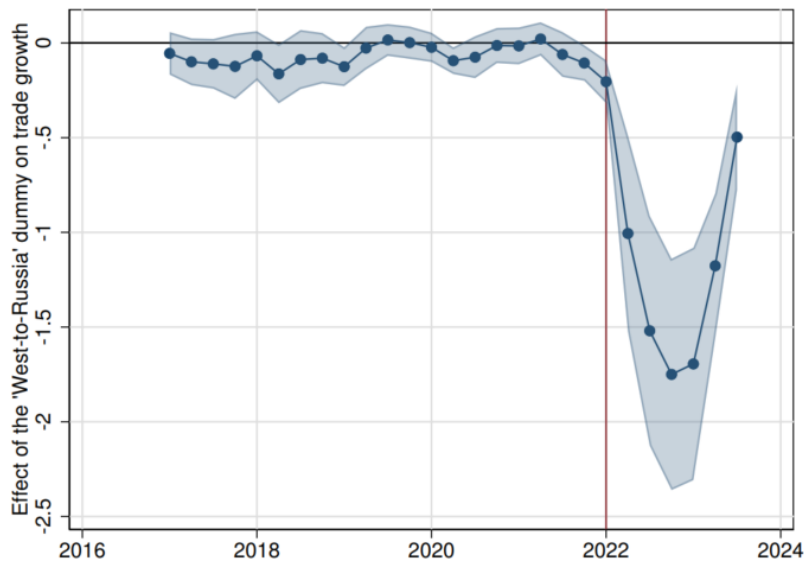
- Classification des pays
 - 53 pays dans le bloc Est, vraiment ? ne faut-il pas bcp plus de neutres?
 - (btw: sur 55 exportateurs, 43 Ouest, dont 25 européens ; Est = Chine + Iran)
- p. 6 : pourquoi des effets bilatéraux variables dans le temps ($\gamma_t X_{ij}$) ?
 - Besoin de faire varier dans le temps l'impact de la contiguïté etc ?
 - Si justifié, montrer les résultats : plus de cmc frontalier ?...
 - Sinon, supprimer : on est en variations
- Spécification en delta
 - Remontée normale après un an –donc interprétation surtout fondée sur les quelques premières observations post-choc
 - Plus facile à interpréter en niveau, cf annexe
 - Mais très lourd
 - Intervalles de confiance très larges. Pq ? FE présents, mais a priori pas ijk (sans doute contrainte numérique)
 - P 16 : interbloc = effet positif tout le long, un peu diminué après invasion
 - Pb de spécification ? (résistances bilatérales ?)

Questions sur la spécification (2)

- Deltas vs niveaux : Interprétation différente
 - Effets fixes
 - Significativité statistique
- Exemple de « West-to-Russia » :

$$\Delta \ln Export_{ijkt} = \beta_{1t} Interbloc \times \mathbb{1}_j(j \neq RU)_{ij} + \beta_{2t} Interbloc \times \mathbb{1}_j(j = RU)_{ij} + \alpha_t Intra bloc_{ij} + \gamma_t X_{ij} + FE_{ikt} + FE_{jkt} + u_{ijkt}$$

$$\ln Export_{ijkt} = \beta_{1t} Interbloc_{ij} \times \mathbb{1}_j(j \neq Ru)_{ij} + \beta_{2t} Interbloc_{ij} \times \mathbb{1}_j(j = Ru)_{ij} + \alpha_t Intra bloc_{ij} + \gamma_t X_{ij} + FE_{ikt} + FE_{jkt} + u_{ijkt}$$



Questions sur les questions

- Que veut-on mesurer exactement ?
 - Evolution moyenne ? Tensions, guerre commerciale, guerre ?
- Quid des effets de détournement ?
 - « pays connecteurs »
- Friend-shoring : quel sens lui donne-t-on ? différent de détournement ?
 - Contribution de la réorientation du commerce extérieur russe ?