

BANQUE DE FRANCE

# TENDANCES RÉGIONALES

AVRIL 2024

Période de collecte :

du vendredi 26 avril 2024 au lundi 6 mai 2024

CONTEXTE NATIONAL	2
SITUATION RÉGIONALE	3
SYNTHÈSE DE L'INDUSTRIE	4
SYNTHÈSE DES SERVICES MARCHANDS	8
SYNTHÈSE DU SECTEUR BÂTIMENT – TRAVAUX PUBLICS	11
PUBLICATIONS DE LA BANQUE DE FRANCE	13
MENTIONS LÉGALES	14

## Contexte National

Selon les chefs d'entreprise participant à notre enquête (environ 8 500 entreprises ou établissements interrogés entre le 26 avril et le 6 mai), l'activité a progressé en avril dans les services marchands, et plus sensiblement qu'anticipé le mois dernier dans l'industrie et le bâtiment, à la faveur notamment d'un rattrapage après un mois de mars en retrait et en vue d'un mois de mai au ralenti en raison des congés et fermetures liés au positionnement des jours fériés. D'après les anticipations des entreprises pour mai, l'activité est en effet attendue en repli dans l'industrie et le bâtiment, et évoluerait peu dans les services. Ces anticipations sont toutefois à interpréter avec prudence compte tenu des effets de calendrier. Les carnets de commandes restent jugés dégradés dans quasiment tous les secteurs de l'industrie, à l'exception notable de l'aéronautique ; dans le gros œuvre du bâtiment, ils demeurent très en retrait par rapport à la période pré-Covid en raison de la morosité du marché de la construction de logements neufs.

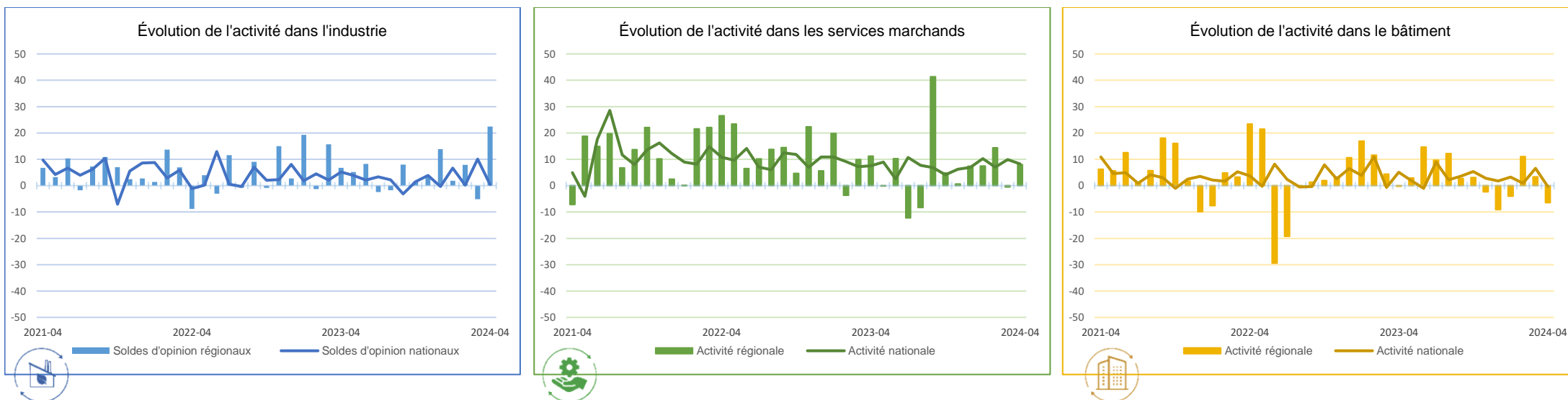
La modération des prix de vente se poursuit. Selon les industriels, les prix des matières premières continuent de diminuer bien que plus légèrement. Dans l'industrie et le bâtiment, la proportion d'entreprises ayant augmenté leurs prix ce mois-ci (respectivement 6 % et 2 %) se situe un peu en dessous de leurs niveaux des mois d'avril d'avant Covid. Parallèlement, la proportion de celles indiquant des baisses de prix (respectivement 5 % et 8 %) est supérieure à celle d'avant-Covid. Dans les services marchands, la proportion d'entreprises indiquant une hausse de leurs prix (12 %) ne s'est pas encore complètement normalisée.

Les difficultés de recrutement poursuivent leur lent repli, à un niveau encore élevé : 38 % des entreprises les mentionnent en avril (après 39 % en mars).

Sur la base des résultats de l'enquête, complétés par d'autres indicateurs, nous estimons que le PIB progresserait légèrement au deuxième trimestre 2024, après une hausse de + 0,2 % au premier trimestre.

Cette prévision reste toutefois encore très préliminaire, en raison des spécificités du calendrier de ce mois de mai et du changement de base à venir (31 mai) des comptes nationaux publiés par l'Insee.

## Situation régionale



Source Banque de France [en évolution, un solde d'opinion positif (négatif) correspond à une hausse (baisse). Les soldes d'opinion agrégés se situent entre les deux bornes -200 et +200]

### Points Clefs

Dans la région, l'activité a progressé dans l'industrie plus que dans les services marchands, elle a un peu reculé dans le bâtiment. Ces tendances surpassent ce qui était attendu dans les deux premiers secteurs. Les sociétés liées aux secteurs de l'armement et de l'aéronautique connaissent une forte activité, de même que les sociétés qui exportent vers l'Asie du Sud-est (hors Chine).

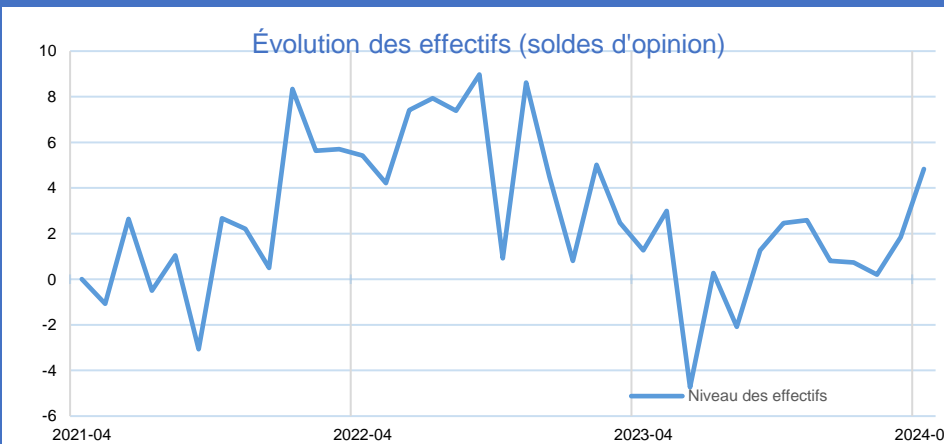
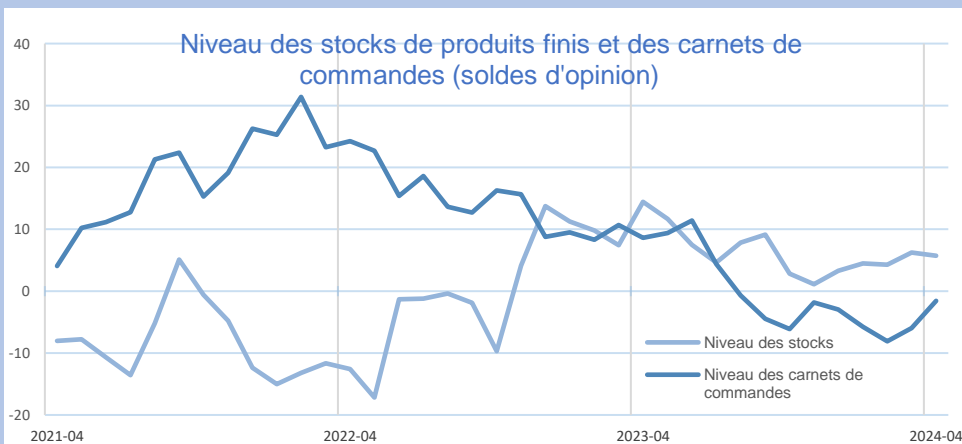
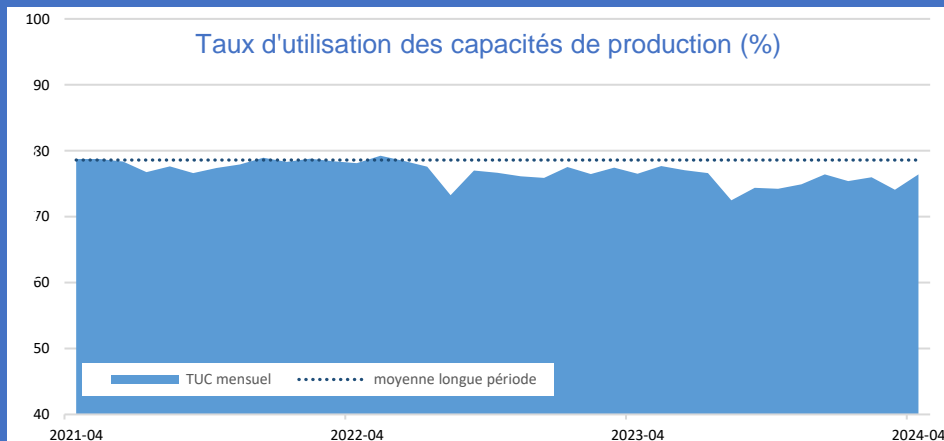
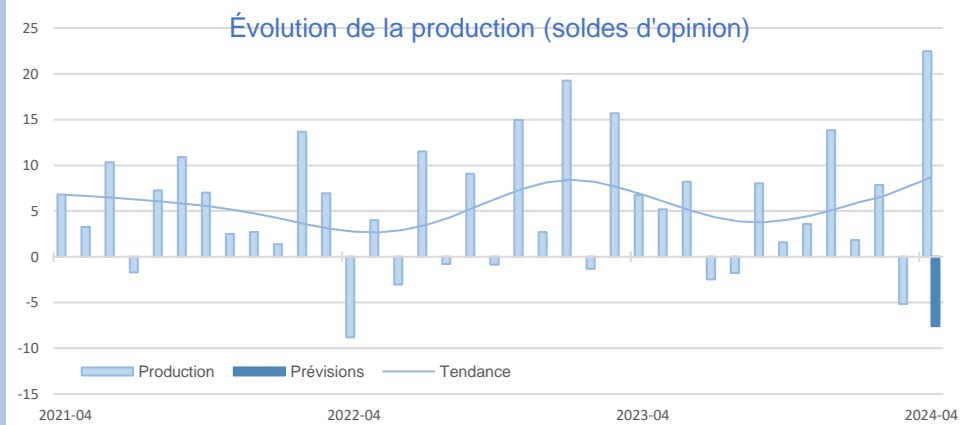
Les difficultés d'approvisionnement refluent, les délais d'acheminement et les coûts supplémentaires liés au transport aérien sont encore évoqués. Les problèmes de recrutement progressent dans l'industrie et les services, mais restent assez faibles dans le bâtiment en raison de moindres besoins de main d'œuvre eu égard au manque de vigueur de l'activité. Les prix des biens et services sont stables et il est devenu difficile de les augmenter ne serait-ce que de 2 ou 3% dans la plupart des secteurs. Il y a même des pressions à la baisse des prix qui se matérialisent notamment dans le gros œuvre. Les carnets de commandes restent médiocres dans les principaux secteurs malgré une demande plus dynamique.

Le mois de mai serait marqué par un recul de l'activité dans l'industrie, les services et la construction, en lien avec le nombre de jours fériés. Aucune spirale salaires-prix n'apparaît. Les pressions à la baisse des prix sont fortes dans un contexte de marges qui restent souvent fragiles et insuffisantes : les sociétés cherchent à baisser leurs coûts et évoquent des problèmes de compétitivité qui nécessitent davantage d'automatisation. Les jeux olympiques sont davantage évoqués, soit parce qu'ils tirent l'activité de secteurs industriels (imprimerie) dans la région (Châteauroux accueillera des épreuves), soit parce qu'ils sont un frein pour d'autres secteurs comme l'hôtellerie restauration en raison d'un moindre afflux de touristes.



## Synthèse de l'Industrie

L'activité a progressé en avril, excepté dans le secteur des équipements électriques et électroniques-autres machines. Cette progression dépasse ce qui était attendu. Les carnets de commandes sont toujours un peu justes malgré une hausse de la demande. Les prix de vente n'ont pas varié, les prix de quelques matières premières comme l'aluminium, le cacao ou de matériaux comme le polycarbonate tendent à augmenter. Les effectifs progressent peu dans un contexte de difficultés de recrutement accrues. Les trésoreries sont jugées équilibrées. Les difficultés d'approvisionnement refluent encore mais les délais de livraisons et la majoration des coûts liés à la situation géopolitique inquiètent. L'activité reculerait légèrement en mai.

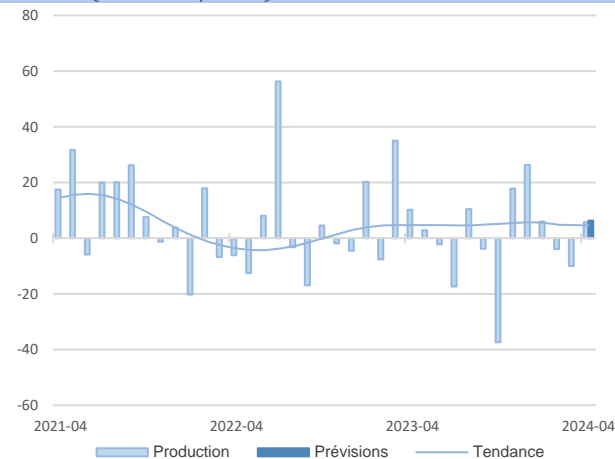


Source Banque de France – INDUSTRIE

INDUSTRIE

INDUSTRIE

**10,3%**  
Part des effectifs dans ceux de l'Industrie  
(ACOSS 12/2022)



### Agroalimentaire

Comme prévu, l'activité s'est légèrement redressée en avril et les stocks sont adaptés aux besoins.

Les commandes sont en hausse et les carnets se sont améliorés. Les trésoreries sont conformes aux attentes.

Certaines entreprises ont pu étoffer leurs effectifs ; pour d'autres il demeure difficile de recruter.

Les prix des produits finis devraient progresser.

Les prévisions d'activité sont favorablement orientées.

### Matériel de transport

La production a augmenté en avril.

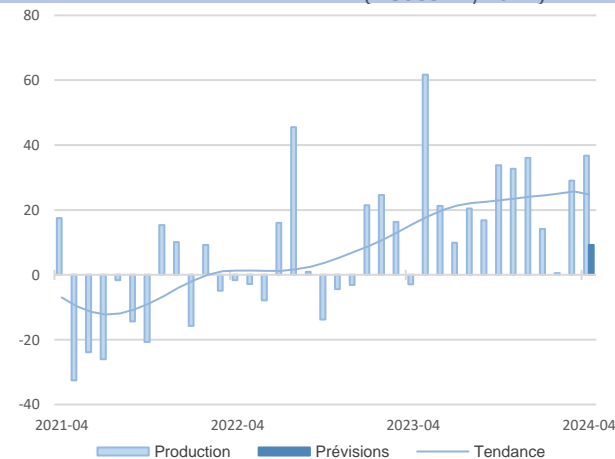
Les effectifs sont restés stables.

Les coûts des matières premières ont baissé tandis que les prix de vente ont peu évolué.

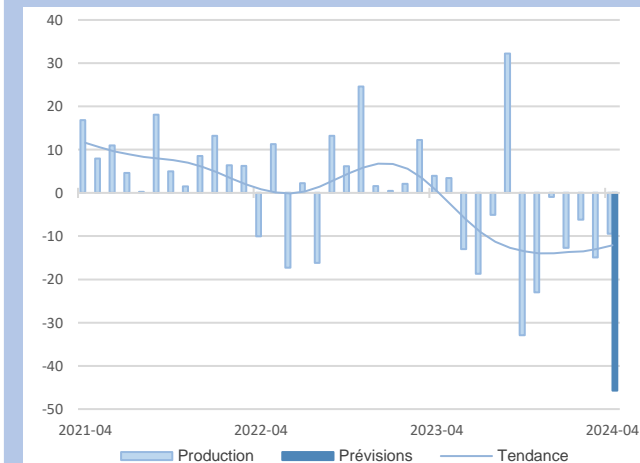
La demande des secteurs de l'aéronautique et de l'automobile est toujours présente et les carnets de commandes sont jugés corrects. Les difficultés rencontrées par Boeing ne suscitent pas d'inquiétudes pour l'instant.

L'activité progresserait de nouveau en mai.

**9,2%**  
Part des effectifs dans ceux de l'Industrie  
(ACOSS 12/2022)



## GRANDS SECTEURS



Alors qu'une stabilité était envisagée, la production a diminué pour le septième mois consécutif.

Malgré une légère amélioration de la demande, les carnets de commandes sont toujours défavorablement orientés.

Les stocks de produits finis se sont allégés mais demeurent trop lourds.

La réduction des effectifs, constatée depuis onze mois devrait encore se poursuivre.

Une forte contraction de l'activité est attendue en mai.

Après la baisse de mars, l'activité a rebondi en avril.

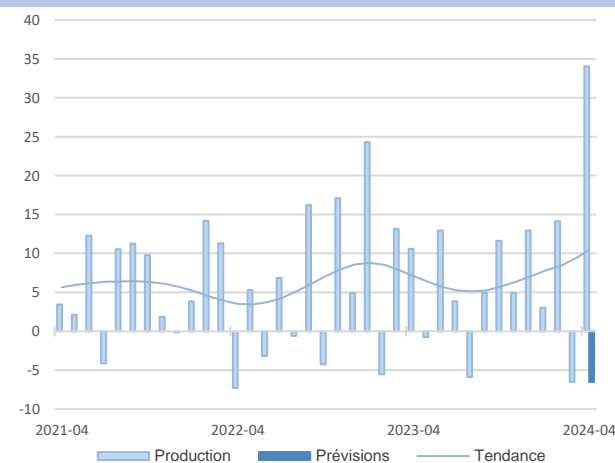
Les effectifs ont légèrement augmenté.

Avec une demande en hausse, les carnets de commandes sont désormais jugés satisfaisants.

Les coûts des matières premières et les prix des produits ont peu évolué.

Les trésoreries sont satisfaisantes.

La production se replierait en mai.



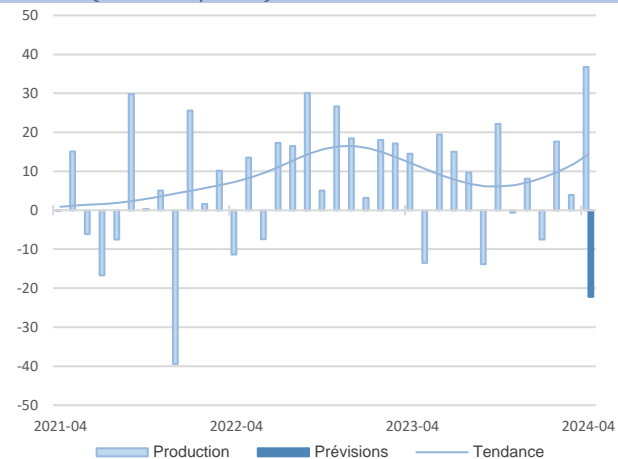
**18,8%**  
Part des effectifs dans ceux de l'Industrie  
(ACOSS 12/2022)

### Équipements électriques et électroniques

### Autres produits industriels

**61,8%**  
Part des effectifs dans ceux de l'Industrie  
(ACOSS 12/2022)

**14,6%**  
Part des effectifs dans ceux de l'Industrie  
(ACOSS 12/2022)



### Métallurgie

L'augmentation de la production en avril a été plus forte que prévu.

Les coûts des matières premières et les prix des produits finis ont légèrement baissé. Les stocks de produits finis sont adaptés.

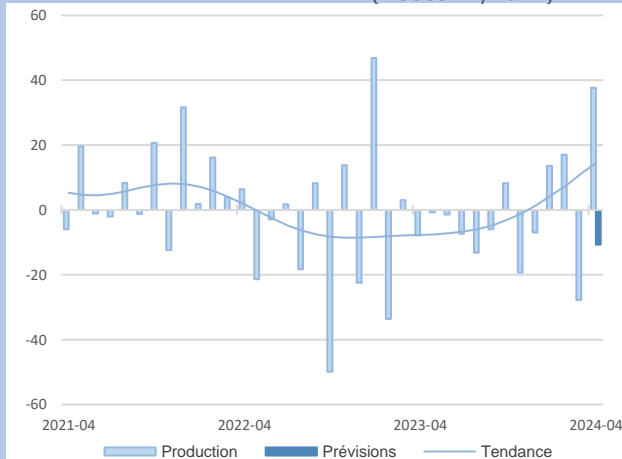
Les trésoreries sont à l'équilibre.

La demande s'est maintenue et les carnets de commandes sont toujours satisfaisants.

Les chefs d'entreprise interrogés anticipent un recul de l'activité pour mai 2024.

### Produits en caoutchouc, plastique

**9,2%**  
Part des effectifs dans ceux de l'Industrie  
(ACOSS 12/2022)



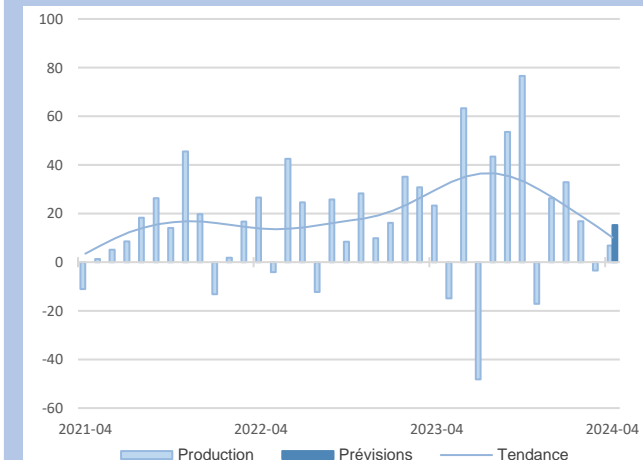
La progression de l'activité en avril a dépassé les prévisions. Les coûts des matières premières ont baissé tandis que les prix des produits finis sont restés à peu près stables.

Les trésoreries sont toujours en dessous des attentes.

Les effectifs n'ont pas varié.

La demande a été plutôt dynamique. Les carnets de commandes sont jugés conformes à la normale.

La production se replierait en mai.



Comme prévu, la production a légèrement augmenté en avril, après le repli de mars.

Les prix des matières premières et des produits finis ont été orientés à la baisse.

Les effectifs ont été renforcés.

Les trésoreries sont normales.

La demande a été relativement dynamique et les carnets de commandes sont jugés corrects.

La production devrait augmenter en mai.

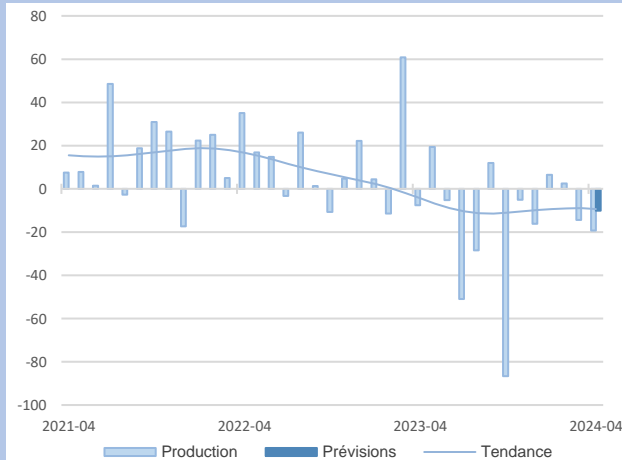
La production a été plus décevante que prévu. La demande s'est stabilisée mais les carnets sont jugés très insuffisants.

Les stocks de produits finis sont conformes aux attentes.

Les trésoreries se sont dégradées.

Certaines entreprises peinent à renforcer leurs effectifs.

Une nouvelle baisse de l'activité est attendue à très court terme.



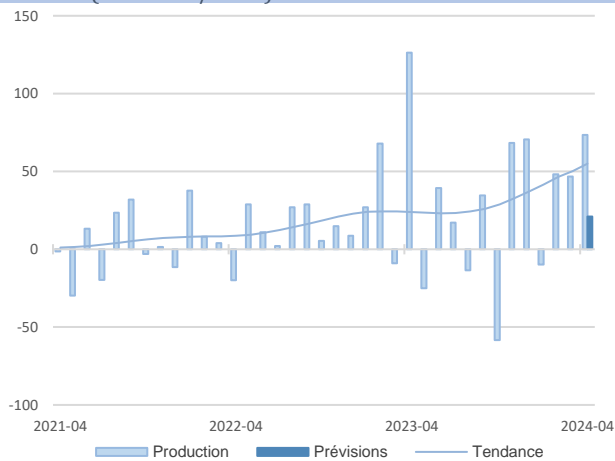
**7,4%**  
Part des effectifs dans ceux de l'Industrie  
(ACOSS 12/2022)

### Industrie pharmaceutique

### Produits informatiques, électroniques, optiques

**4,6%**  
Part des effectifs dans ceux de l'Industrie  
(ACOSS 12/2022)

**4,8%**  
Part des effectifs dans ceux de l'Industrie  
(ACOSS 12/2022)



### Cosmétique

L'activité s'est inscrite en forte hausse pour le troisième mois consécutif.

Les effectifs sont restés stables.

Les trésoreries sont excellentes.

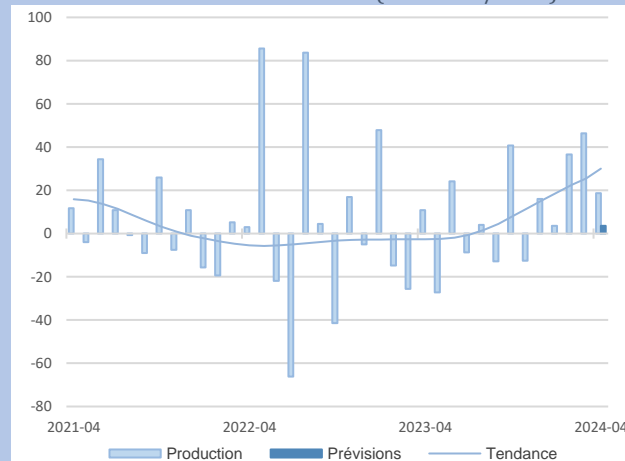
Les coûts des intrants et les prix des produits finis ont peu varié.

La demande a été extrêmement dynamique, à l'intérieur comme à l'export. Si le marché chinois a été plutôt atone, les commandes en provenance des USA ont été particulièrement vigoureuses.

La production augmenterait de nouveau en mai.

### Autres produits minéraux non métalliques

**4%**  
Part des effectifs dans ceux de l'Industrie  
(ACOSS 12/2022)



La production a augmenté pour le cinquième mois consécutif alors qu'une stabilité était envisagée.

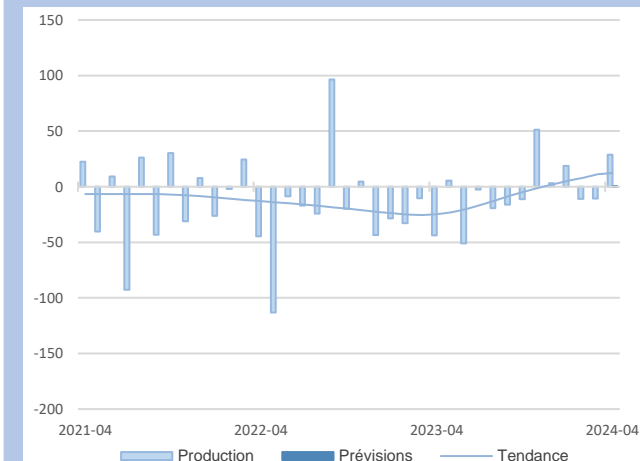
Les prix des produits finis et les coûts des intrants ont augmenté.

Les effectifs ont été renforcés.

La demande a été dynamique.

L'appréciation portée sur les carnets demeure favorable.

L'activité devrait peu varier dans les prochaines semaines.



L'activité a rebondi en avril.

Les coûts des intrants et les prix des produits finis ont de nouveau progressé.

Les trésoreries demeurent dégradées. Les effectifs ont encore diminué.

Les carnets de commandes sont toujours jugés insuffisants.

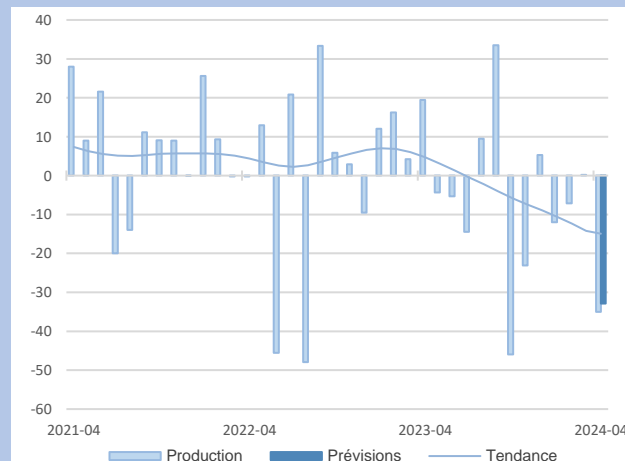
Les chefs d'entreprise interrogés prévoient une stabilité de l'activité pour mai.

La production s'est fortement contractée en avril. Les stocks de produits finis sont toujours jugés trop importants.

En dépit d'un léger rebond de la demande, les carnets demeurent très insuffisants.

Dans ces conditions, les effectifs se sont de nouveau resserrés et les prix de ventes se sont tendus sous l'effet d'une concurrence accrue.

Compte tenu d'une faible visibilité et d'un calendrier défavorable, l'activité est attendue en baisse prononcée en mai.



**2%**  
Part des effectifs dans ceux de l'Industrie  
(ACOSS 12/2022)

### Imprimerie et reproduction d'enregistrements

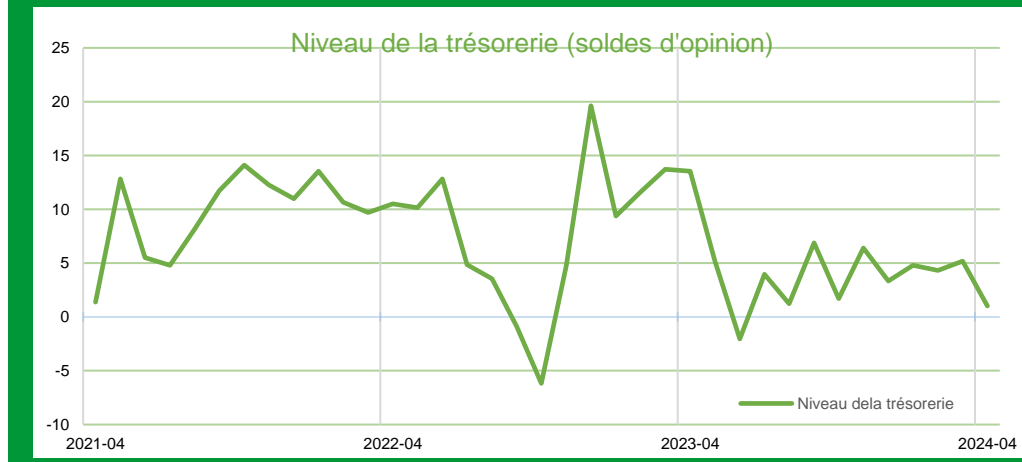
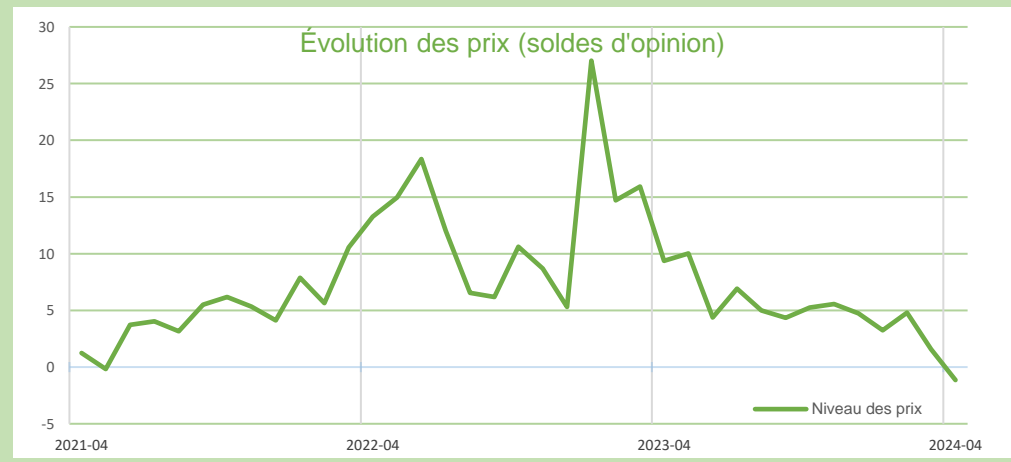
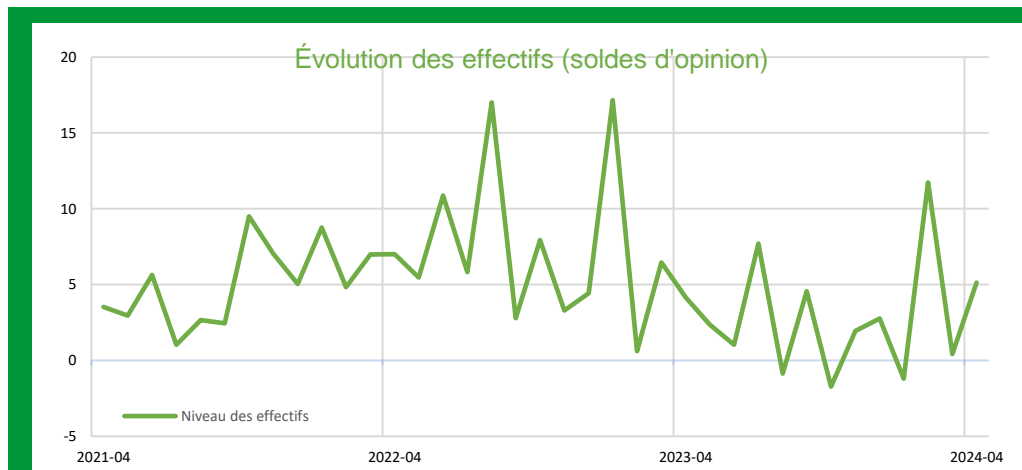
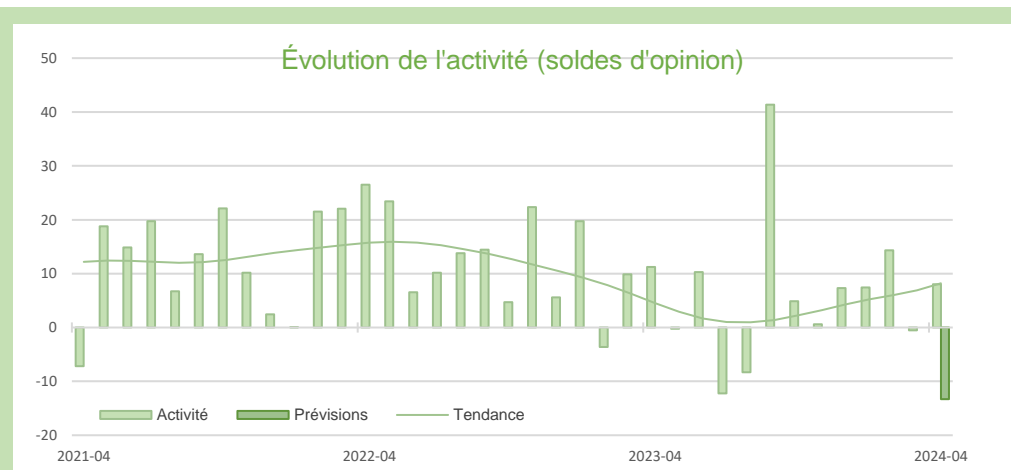
### Autres machines et équipements

**9,7%**  
Part des effectifs dans ceux de l'Industrie  
(ACOSS 12/2022)



## Synthèse des Services Marchands

L'activité des services marchands a légèrement progressé alors qu'une la stabilité était attendue. L'hébergement-restauration est en recul en lien avec une météo défavorable, le nettoyage est de nouveau stable, tous les autres sous-secteurs sont franchement orientés à la hausse. La demande progresse et les tarifs n'ont pas varié. Les effectifs ont légèrement augmenté dans un contexte marqué par des difficultés de recrutement persistantes. Les trésoreries s'effritent mais restent équilibrées. On ne constate pas de spirale salaires-prix. L'activité reculerait en mai, en partie en raison du nombre de jours fériés.



SERVICES MARCHANDS

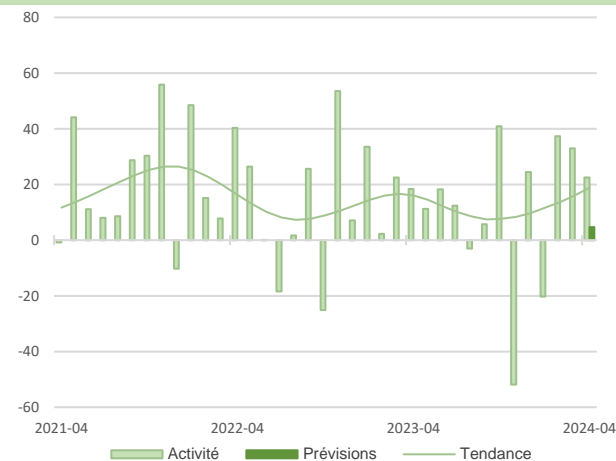
SERVICES MARCHANDS

Source Banque de France – SERVICES MARCHANDS



2,9%

Part des effectifs dans ceux des services marchands (ACOSS 12/2022)



### Travail intérimaire

L'activité a progressé comme prévu mais s'inscrit toujours en retrait prononcé par rapport au niveau réalisé en 2023.

La demande a été particulièrement dynamique dans l'aéronautique et l'armement. La logistique progresse également même si des donneurs d'ordres privilégient désormais les recrutements CDD à l'intérim.

Les agences peinent toujours à recruter certains profils spécifiques.

Les prévisions restent bien orientées à court terme.

### Transports

La progression des rotations s'est avérée plus importante que prévue. L'activité est d'ailleurs bien meilleure que celle de l'an passé.

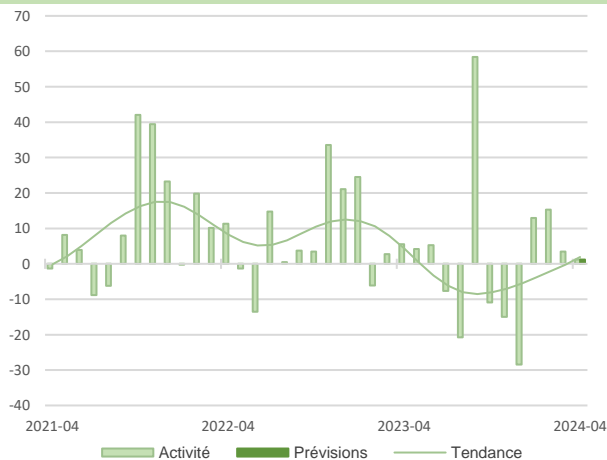
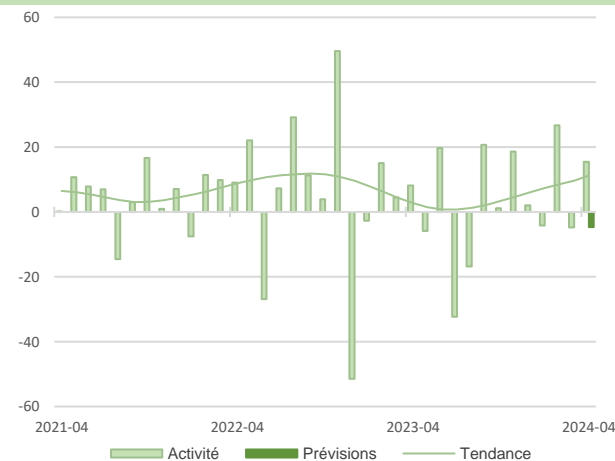
Les effectifs n'ont guère varié, mais des recrutements de conducteurs sont souhaités.

Les prix sont stables, tandis que les trésoreries sont parfois tendues.

L'activité se tasserait légèrement dans les prochaines semaines.

15,8%

Part des effectifs dans ceux des services marchands (ACOSS 12/2022)



L'activité a été quasiment stable par rapport à mars.

Les effectifs ont peu évolué.

Les prix n'ont pas varié.

Les trésoreries de certaines sociétés sont tendues en raison de retards de paiement de la part de clients en mauvaise santé financière.

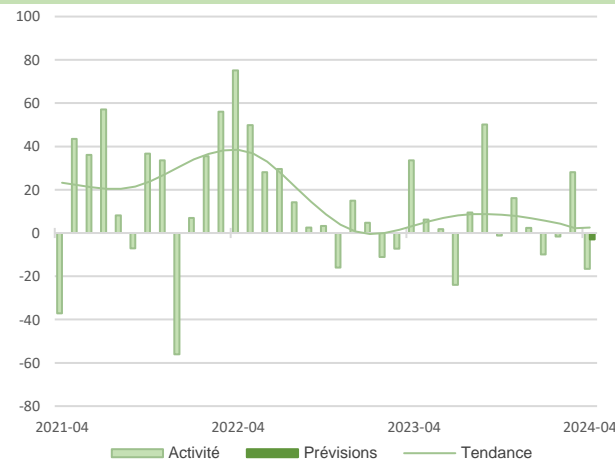
L'activité de mai devrait être stable par rapport à celle d'avril.

La fréquentation, impactée par une météo défavorable s'est avérée assez décevante pour un mois d'avril.

La baisse de la clientèle d'affaires pendant les vacances scolaires n'a pas été compensée par la clientèle touristique.

Les trésoreries sont jugées tendues.

Les prévisions pour mai demeurent prudentes car la fréquentation de la clientèle de loisirs, prédominante, sera fortement dépendante des conditions météorologiques.



19,1%

Part des effectifs dans ceux des services marchands (ACOSS 12/2022)

### Nettoyage

### Hébergement et restauration

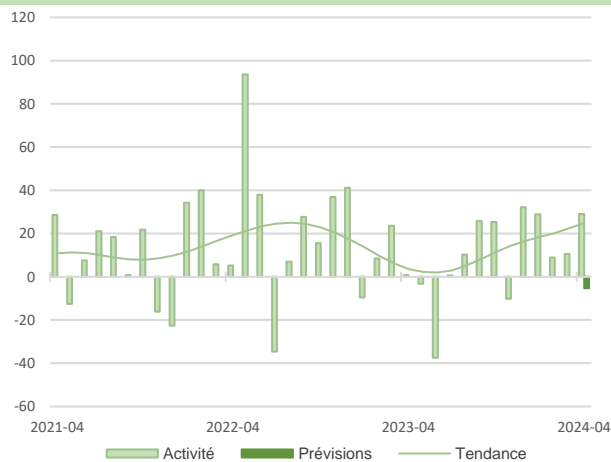
18,5%

Part des effectifs dans ceux des services marchands (ACOSS 12/2022)

6,2%

Part des effectifs dans ceux des services marchands (ACOSS 12/2022)

### Activités informatiques et services d'information



L'activité a comme prévu poursuivi sa progression. Pour autant elle s'inscrit en repli par rapport à l'an passé et la demande tend à faiblir malgré l'importance du risque cyber.

Si les effectifs ne varient guère, plusieurs entreprises évoquent des difficultés de recrutement, pour des profils techniques aussi bien que commerciaux.

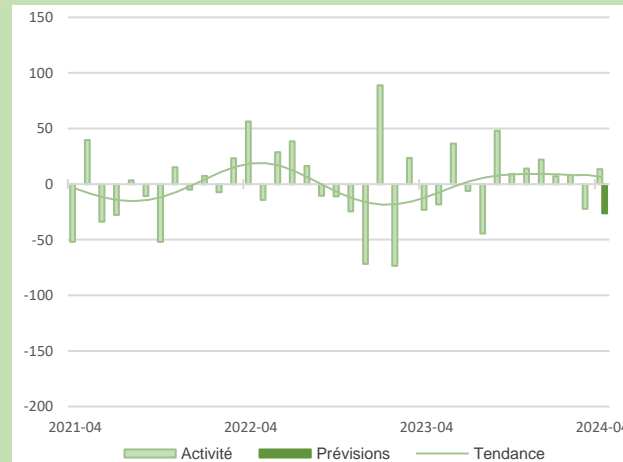
Les trésoreries sont globalement conformes aux attentes.

Le volume des affaires se tasserait au cours des prochaines semaines.

### Ingénierie technique

6,4%

Part des effectifs dans ceux des services marchands (ACOSS 12/2022)

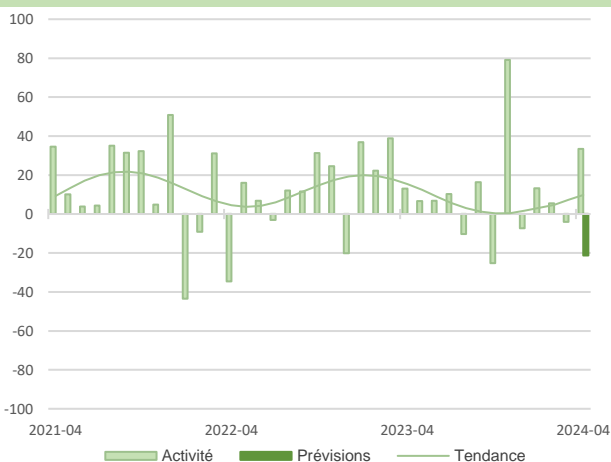


L'activité a progressé alors qu'une baisse était anticipée.

Avec une demande favorablement orientée, les carnets sont globalement bien garnis. Face aux difficultés que rencontre le secteur du logement, certains professionnels se tournent vers le génie civil ainsi que vers les projets industriels.

Les trésoreries sont toujours extrêmement confortables.

L'activité devrait diminuer au mois de mai.



Comme prévu, la fréquentation des ateliers s'est intensifiée en avril.

La demande, déjà élevée, a encore progressé et n'a pas permis la résorption de délais d'intervention parfois très longs.

Certaines pièces détachées viennent toujours à manquer.

Les délais de paiement des clients et des compagnie d'assurance pèsent encore sur les trésoreries.

L'activité des ateliers fléchirait en mai.

6%

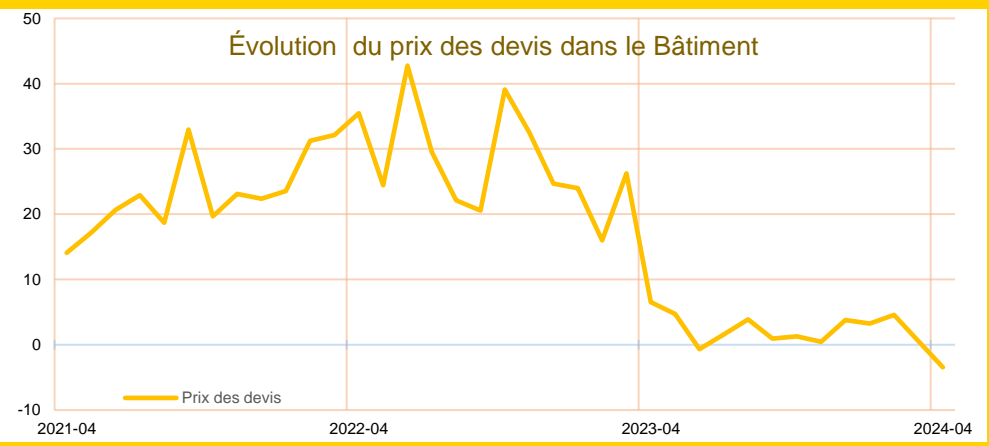
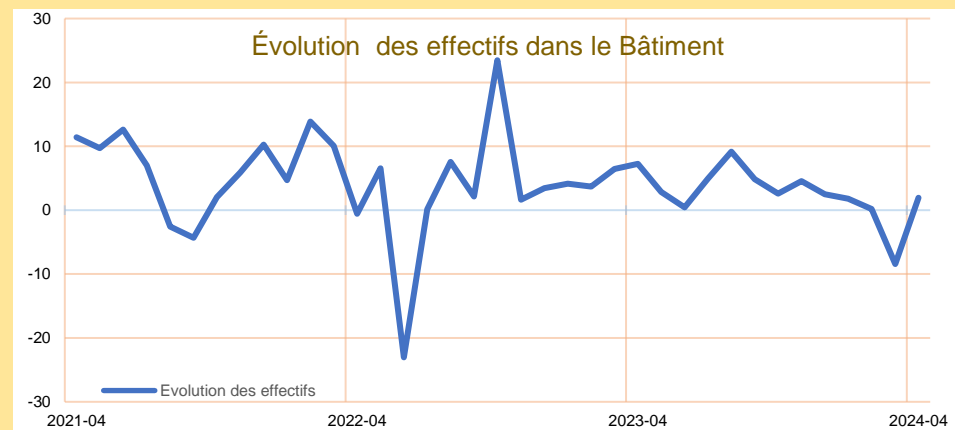
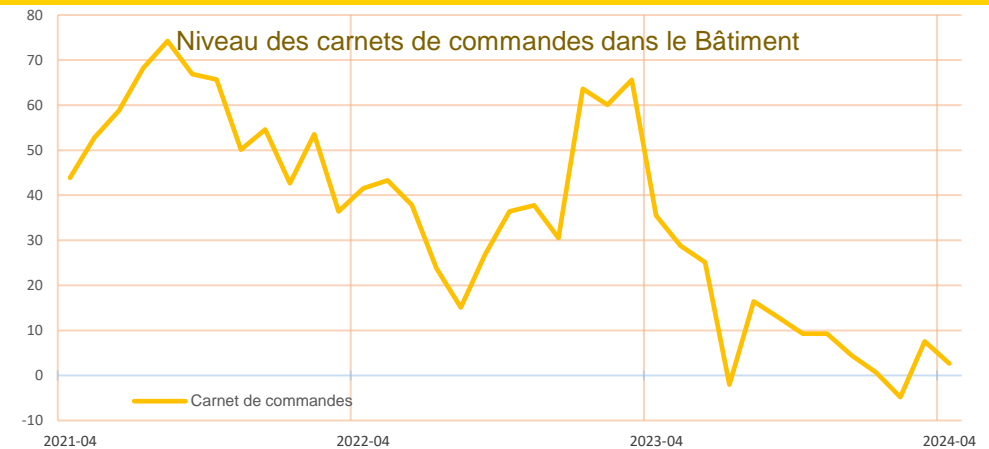
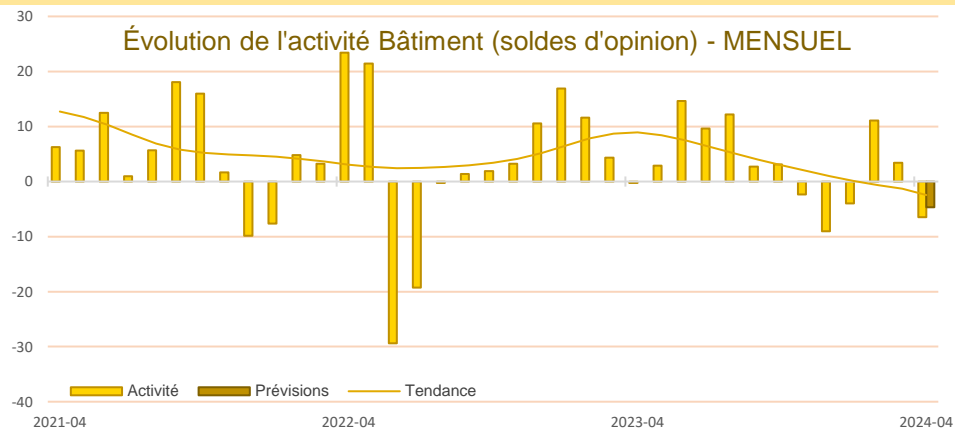
Part des effectifs dans ceux des services marchands (ACOSS 12/2022)

### Réparation automobile



## Synthèse du secteur Bâtiment – Travaux Publics

L'activité a fléchi en avril. Le gros œuvre a un peu progressé malgré un fort recul du sous-secteur des constructions individuelles ; le second œuvre a légèrement reculé. Les carnets de commandes se sont effrités, et sont à un niveau juste normal. Les prix des devis ont baissé, en particulier dans le gros œuvre où le contexte économique est marqué par une vive concurrence. Les effectifs n'ont pas été impactés. Plusieurs acteurs du secteur seraient en grande difficulté, comme en attestent des problèmes de trésorerie liés à l'allongement de délais de paiement clients. Les marges sont jugées faibles et beaucoup d'entreprises cherchent à faire des économies, notamment dans le gros œuvre où des offres promotionnelles dynamisent un peu le marché. L'activité serait en léger recul en mai.

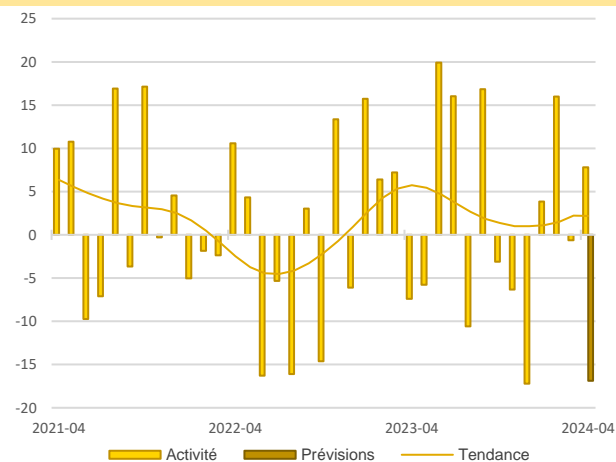


CONSTRUCTION

CONSTRUCTION

19,7%

Part des effectifs dans ceux du BTP (ACOSS 12/2022)



### Activité - Gros œuvre

Après une stagnation en mars, l'activité a un peu progressé en avril. La construction de maisons individuelles a de nouveau fortement baissé, cependant que les travaux de maçonnerie générale ont davantage augmenté par rapport au mois précédent.

Les prix continuent de baisser sous l'effet de la concurrence.

Les carnets de commandes se sont dégradés.

Les effectifs sont restés stables.

L'activité baisserait en mai.

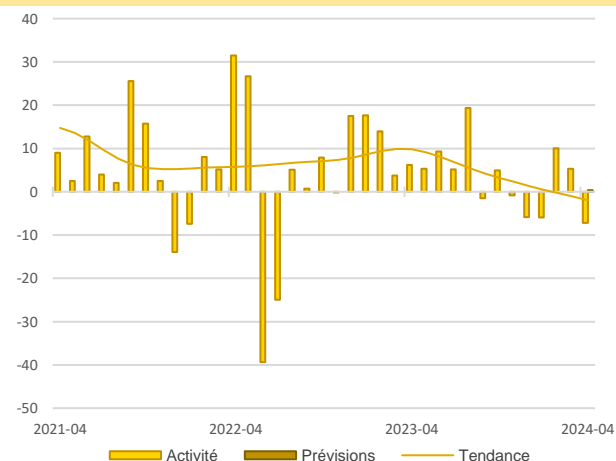
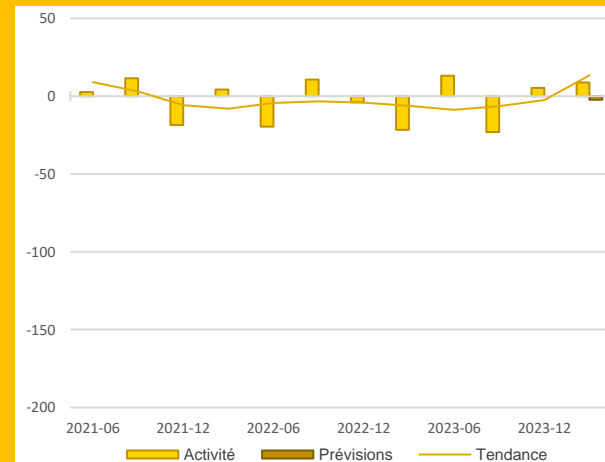
### Activité TP trimestriel

L'activité a un peu progressé au premier trimestre mais moins qu'attendu, et est en net recul par rapport à la même période de l'an dernier. Les carnets de commandes s'affaissent à un niveau jugé tout juste moyen, les commandes publiques sont à la peine. Les problèmes de recrutement perdurent. Les prix de vente ont baissé, du fait d'une forte concurrence parfois originaire d'Ile-de-France où les jeux limitent l'activité de nombre de professionnels.

L'activité serait stable au prochain trimestre.

19,6%

Part des effectifs dans ceux du BTP (ACOSS 12/2022)



L'activité a baissé, contrairement à ce qui était attendu.

Les carnets de commandes se sont réduits.

Les difficultés de recrutement restent fortes, les effectifs n'ont pas varié.

Les prix des devis ont peu progressé.

Les trésoreries se fragilisent en raison de la hausse des délais de paiement de quelques clients.

Une stabilité de l'activité est attendue en mai.

60,7%

Part des effectifs dans ceux du BTP (ACOSS 12/2022)

### Activité - Second œuvre





Publications de la Banque de France

Catégorie	Titre
 Crédit	<a href="#">Crédits aux particuliers</a> <a href="#">Accès des entreprises au crédit</a> <a href="#">Crédits par taille d'entreprises</a> <a href="#">Financement des SNF</a> <a href="#">Taux d'endettement des ANF – Comparaisons internationales</a> <a href="#">Crédits aux sociétés non financières</a>
 Épargne	<a href="#">Taux de rémunération des dépôts bancaires</a> <a href="#">Performance des OPC - France</a> <a href="#">Épargne des ménages</a> <a href="#">Évolutions monétaires France</a>
 Chiffres clés France et étranger	<a href="#">Défaillances d'entreprises</a>
 Conjoncture	<a href="#">Tendances régionales en Centre - Val de Loire</a> <a href="#">Conjoncture Industrie, services et bâtiment</a> <a href="#">Enquête sur le commerce de détail</a>
 Balance des paiements	<a href="#">Balance des paiements de la France</a>

**Banque de France  
Service des Affaires Régionales**

*30 bis rue de la République - 45006 - ORLÉANS CEDEX 1*

 **02.38.77.78.47**

 **0615-publications-ut@banque-france.fr**

**Rédacteur en chef**

David HUEBER

Équipe de rédaction : Patrice AUBRY, Évelyne ALBERTINI, Isabelle PAPIN

**Directeur de la publication**

Christian DELHOMME, Directeur Régional

## Méthodologie

L'Enquête est réalisée auprès d'un échantillon composé d'environ 380 entreprises ou établissements de la région Centre-Val de Loire dans les secteurs de l'industrie, des services marchands, du bâtiment et des travaux publics.

Les informations recueillies auprès des chefs d'entreprise sont traduites sous forme de notations chiffrées, pour chacune des variables de l'enquête.

Les réponses possibles s'inscrivent sur une échelle à 7 graduations : forte augmentation, augmentation, légère augmentation, stabilité, légère diminution, diminution, forte diminution. S'agissant de l'état des carnets de commandes, des stocks et de la trésorerie, les réponses sont codées suivant une échelle similaire à celle des variations, par rapport à un niveau jugé normal par le chef d'entreprise.

Pour le calcul des résultats, les notations chiffrées sont pondérées en fonction des effectifs moyens et de l'importance relative de chaque entreprise au sein de sa branche, puis par les poids respectifs des branches professionnelles.

Au différents niveaux de regroupement, les notations permettent de calculer des « soldes d'opinion » ; ils expriment la différence entre la proportion d'entreprises estimant qu'il y a eu progression ou amélioration et celles qui jugent qu'il y a eu fléchissement ou détérioration.

Les séries ainsi constituées sont publiées après correction des jours ouvrables et des variations saisonnières.

Les soldes d'opinion agrégés sont représentés graphiquement sur une échelle allant de -200 à +200. Un graphique se lit ainsi : l'axe horizontal (zéro) indique pour chaque variable, la stabilité ou un niveau jugé normal. Les points situés au-dessus de la ligne 0 correspondent toujours à des réponses indiquant une augmentation ou un niveau supérieur à la normale. L'augmentation est de plus en plus forte si la courbe est dans une phase ascendante. Elle est de plus en plus faible si la courbe est dans une phase descendante.

Les effectifs ACOSS sont les effectifs recensés par l'URSSAF et correspondent « au nombre de salariés inscrits au dernier jour de la période » renseigné dans la Déclaration Sociale Nominative (DSN) hormis certains salariés comme les intérimaires, les apprentis, les stagiaires...