

BANQUE DE FRANCE

TENDANCES RÉGIONALES

AVRIL 2024

Période de collecte :

du vendredi 26 avril 2024 au lundi 6 mai 2024

CONTEXTE NATIONAL	3
SITUATION RÉGIONALE	4
SYNTHÈSE DE L'INDUSTRIE	5
SYNTHÈSE DES SERVICES MARCHANDS	10
SYNTHÈSE DU SECTEUR BÂTIMENT – TRAVAUX PUBLICS	12
PUBLICATIONS DE LA BANQUE DE FRANCE	14
MENTIONS LÉGALES	15

Contexte National

Selon les chefs d'entreprise participant à notre enquête (environ 8 500 entreprises ou établissements interrogés entre le 26 avril et le 6 mai), l'activité a progressé en avril dans les services marchands, et plus sensiblement qu'anticipé le mois dernier dans l'industrie et le bâtiment, à la faveur notamment d'un rattrapage après un mois de mars en retrait et en vue d'un mois de mai au ralenti en raison des congés et fermetures liés au positionnement des jours fériés. D'après les anticipations des entreprises pour mai, l'activité est en effet attendue en repli dans l'industrie et le bâtiment, et évoluerait peu dans les services. Ces anticipations sont toutefois à interpréter avec prudence compte tenu des effets de calendrier. Les carnets de commandes restent jugés dégradés dans quasiment tous les secteurs de l'industrie, à l'exception notable de l'aéronautique ; dans le gros œuvre du bâtiment, ils demeurent très en retrait par rapport à la période pré-Covid en raison de la morosité du marché de la construction de logements neufs.

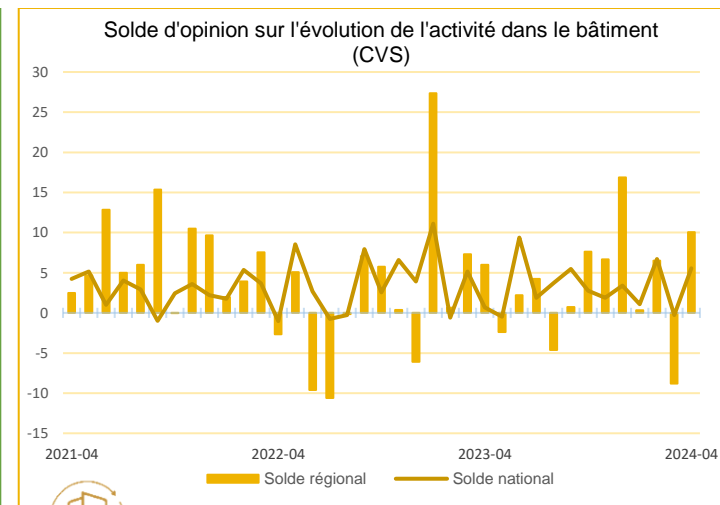
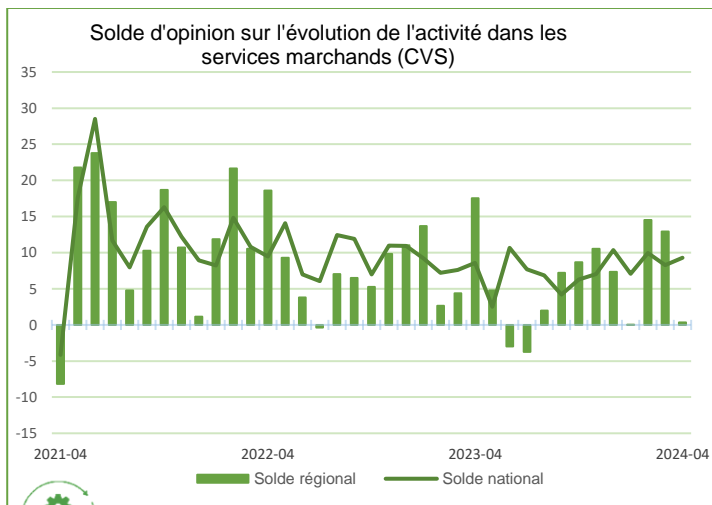
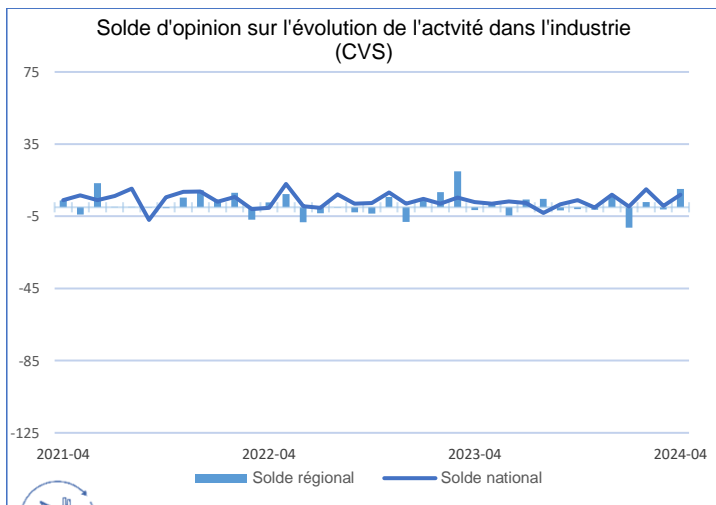
La modération des prix de vente se poursuit. Selon les industriels, les prix des matières premières continuent de diminuer bien que plus légèrement. Dans l'industrie et le bâtiment, la proportion d'entreprises ayant augmenté leurs prix ce mois-ci (respectivement 6 % et 2 %) se situe un peu en dessous de leurs niveaux des mois d'avril d'avant Covid. Parallèlement, la proportion de celles indiquant des baisses de prix (respectivement 5 % et 8 %) est supérieure à celle d'avant-Covid. Dans les services marchands, la proportion d'entreprises indiquant une hausse de leurs prix (12 %) ne s'est pas encore complètement normalisée.

Les difficultés de recrutement poursuivent leur lent repli, à un niveau encore élevé : 38 % des entreprises les mentionnent en avril (après 39 % en mars).

Sur la base des résultats de l'enquête, complétés par d'autres indicateurs, nous estimons que le PIB progresserait légèrement au deuxième trimestre 2024, après une hausse de + 0,2 % au premier trimestre.

Cette prévision reste toutefois encore très préliminaire, en raison des spécificités du calendrier de ce mois de mai et du changement de base à venir (31 mai) des comptes nationaux publiés par l'Insee.

Situation régionale



Source Banque de France

Points Clefs

La production industrielle se redresse nettement sauf pour quelques segments d'activité comme la transformation de la viande, le travail du bois, l'industrie du papier et l'imprimerie. Les carnets de commandes restent peu étoffés dans l'ensemble. Les stocks de produits finis se réduisent légèrement. Coûts des matières premières et prix de vente sont très majoritairement en baisse. Les effectifs se renforcent. Une diminution de l'activité est attendue au cours du mois prochain perturbé par des effets de calendrier.

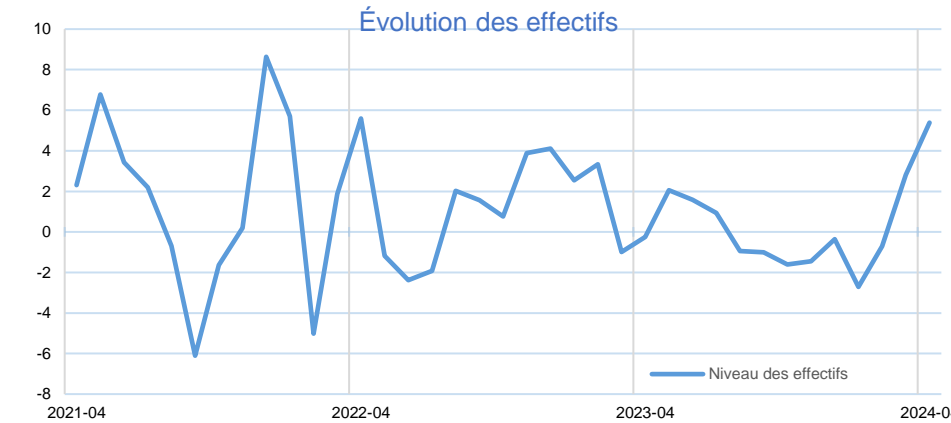
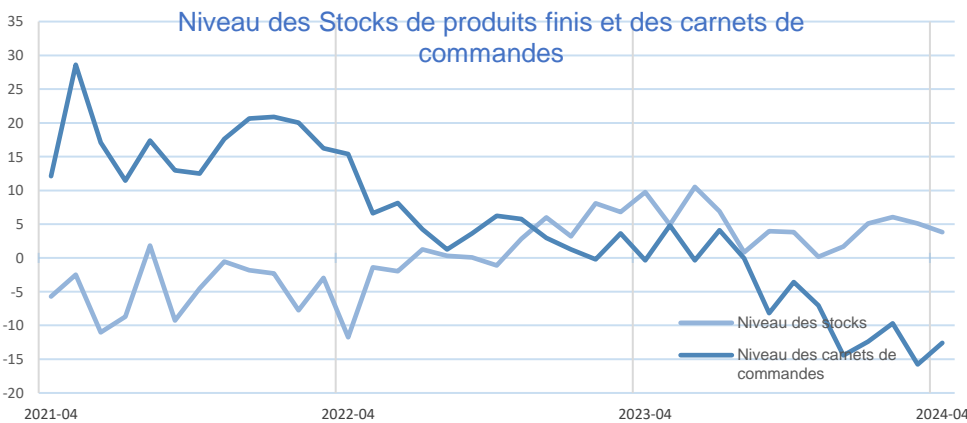
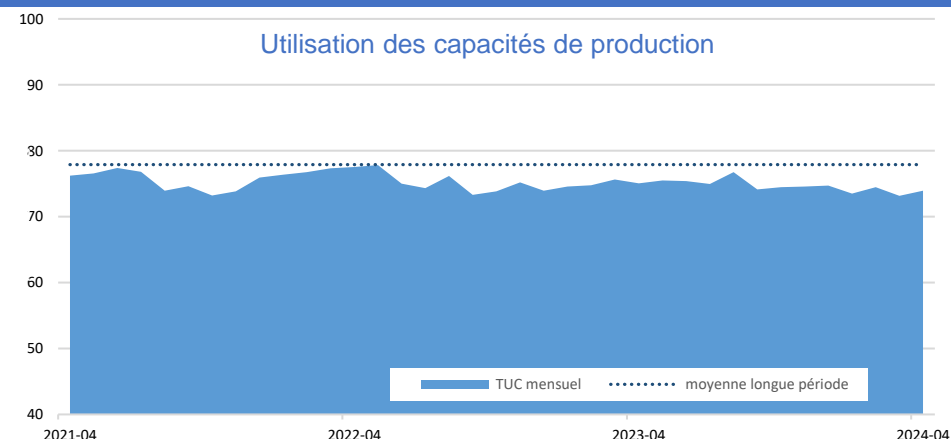
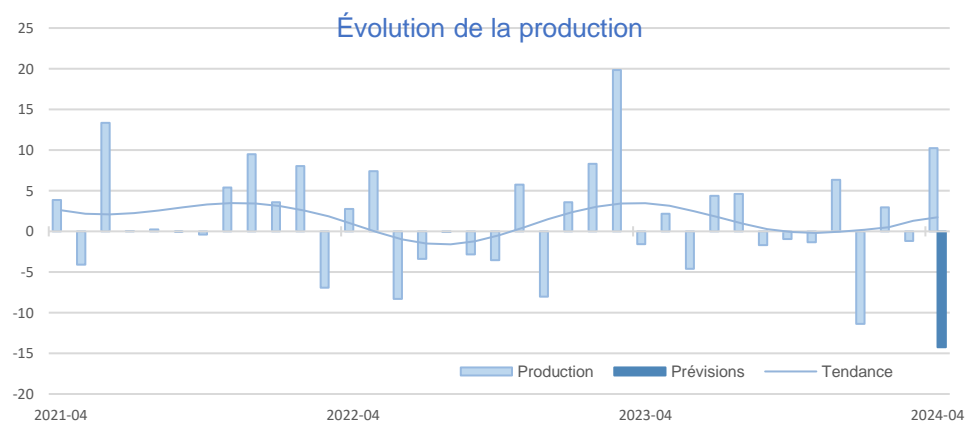
L'activité dans les services marchands se consolide globalement. La plupart des services aux entreprises (informatique, publicité, communication, transports et entreposage) s'inscrivent en baisse alors que les services aux particuliers (hébergement, restauration, réparation automobile...) sont orientés favorablement. Les effectifs se renforcent et les tarifs des prestations se stabilisent. Un ralentissement de l'activité est prévu.

L'activité dans le bâtiment se redresse. Les carnets de commande restent insuffisamment garnis dans le gros œuvre, mais restent consistants dans le second œuvre. Les prix des devis sont en retrait. Les effectifs se maintiennent. L'activité devrait ralentir. Pour les travaux publics, l'activité est plus favorable, mais les carnets de commande s'amenuisent, ce qui devrait peser sur l'activité à l'avenir.



Synthèse de l'Industrie

La production industrielle se redresse nettement sauf pour quelques segments d'activité comme la transformation de la viande, le travail du bois, l'industrie du papier et l'imprimerie. Les carnets de commandes restent peu étoffés dans l'ensemble. Les stocks de produits finis se réduisent légèrement. Coûts des matières premières et prix de vente sont très majoritairement en baisse. Les effectifs se renforcent. Une diminution de l'activité est attendue au cours du mois prochain perturbé par des effets de calendrier.

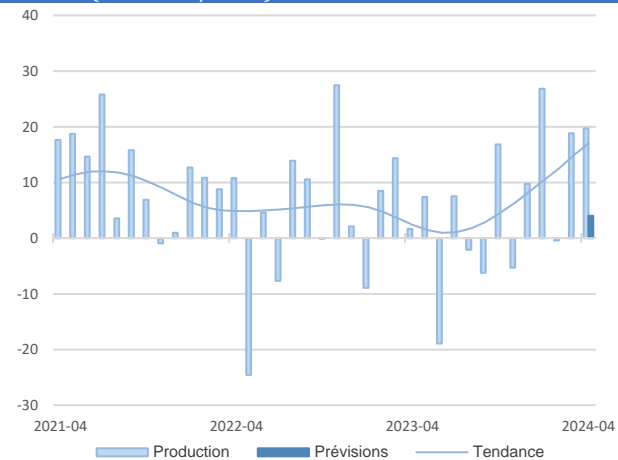


INDUSTRIE

INDUSTRIE

Source Banque de France – INDUSTRIE

11,1%
Part des effectifs dans ceux de l'Industrie
(ACOSS 12/2022)

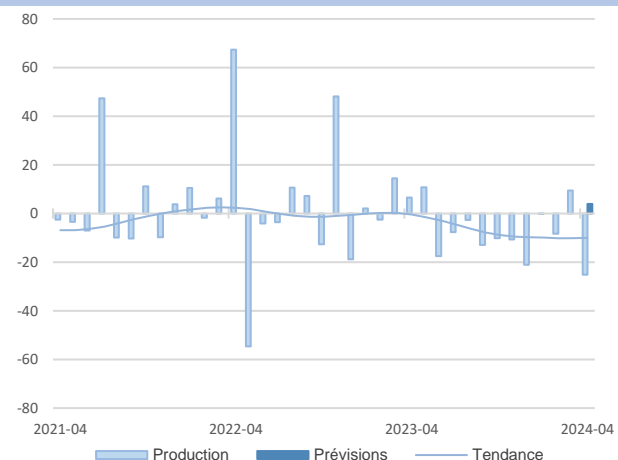


Agroalimentaire

La production d'ensemble est en hausse significative, soutenue par la fabrication de produits alimentaires comme les condiments, boissons, liqueurs, farines etc. L'activité de transformation de viande est, en revanche, en recul. Les carnets de commandes s'avèrent toujours aussi consistants sauf dans la filière viande. Les prix des produits finis sont orientés à la baisse, comme ceux des matières premières.

Une nouvelle croissance, mais plus limitée, de l'activité est anticipée.

INDUSTRIE AGROALIMENTAIRE



La production diminue nettement, marquée par une demande faible et des carnets de commande insuffisants.

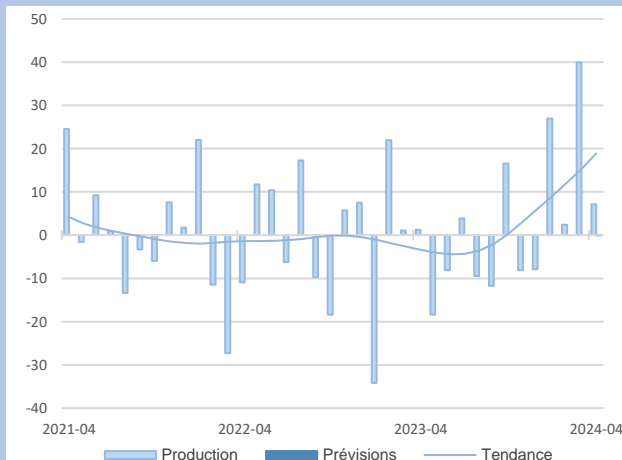
De plus, la météo pluvieuse n'a pas été propice au lancement de la campagne et de la consommation des produits d'été. Les stocks de produits finis, déjà élevés, continuent de croître, ce qui pèse sur les trésoreries. Le coût des matières premières s'affichent en recul significatif comme les prix des produits finis. Les effectifs se maintiennent.

Une stabilité de la production est attendue.

L'activité reste en hausse, hausse plus mesurée que le mois dernier.

Les carnets de commande s'affaiblissent cependant et les effectifs intérimaires régressent. Les prix des intrants augmentent alors que les tarifs des produits finis s'affichent en baisse. Les trésoreries, jugées insuffisantes, sont plus fortement sollicitées. Les stocks se reconstituent progressivement.

La production devrait se maintenir.



Dont produits laitiers

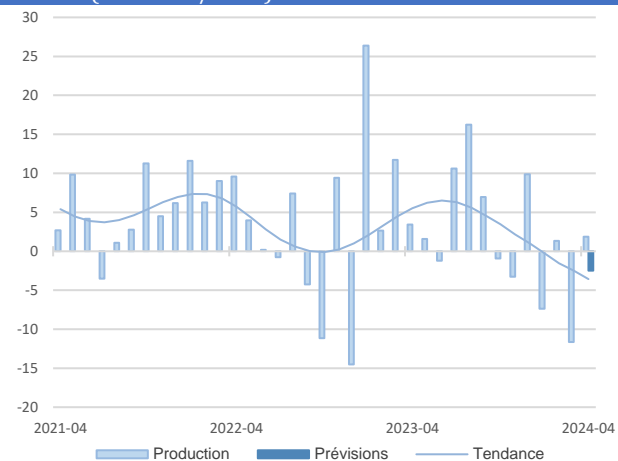
21,9%
Part des effectifs dans ceux de l'agroalimentaire (ACOSS 12/2022)

24,7%
Part des effectifs dans ceux de l'agroalimentaire (ACOSS 12/2022)

Dont transformation de la viande

15,1%
Part des effectifs dans ceux de l'Industrie
(ACOSS 12/2022)

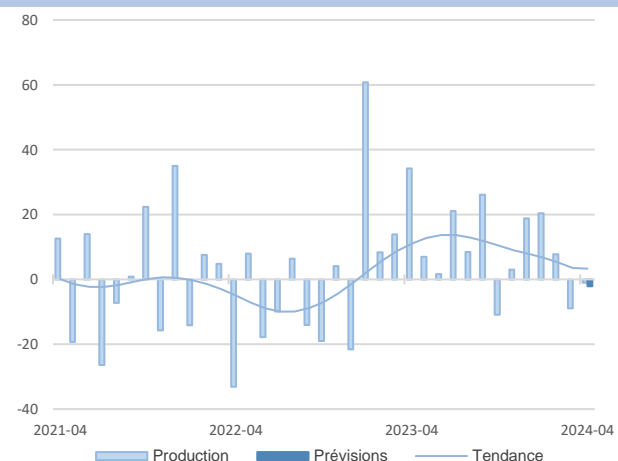
Équipements électriques et électroniques



L'activité du secteur s'améliore légèrement avec davantage de commandes de l'étranger tandis que le marché national s'avère moins porteur. Les carnets de commande se remplissent très légèrement. Les prix d'achats sont en retrait sur les matières premières de même que les prix de vente. Les stocks de produits finis sont jugés un peu hauts. Des recrutements sont opérés.

La production devrait être moins favorable.

ÉQUIPEMENTS ÉLECTRIQUES ET ÉLECTRONIQUES, INFORMATIQUES ET AUTRES MACHINES



La production est moins favorable, mais les carnets de commande se bonifient portés par les commandes à l'exportation.

Le marché domestique est, en revanche, moins porteur.

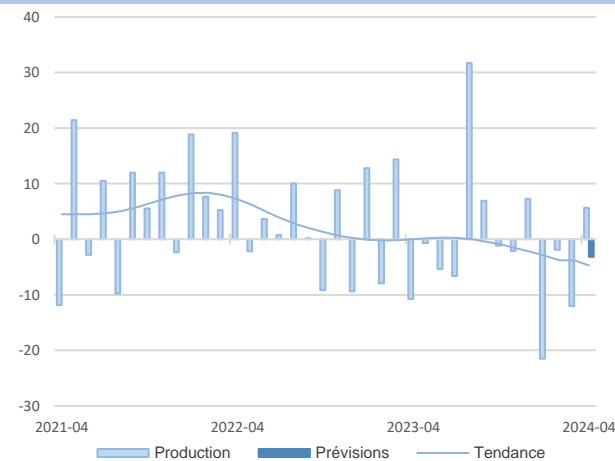
Un renchérissement des matières premières est constaté, mais sans être répercuté intégralement sur les prix de vente. Les effectifs sont en hausse notamment par recours à l'intérim.

L'activité devrait restée stable.

La production se redresse sur le mois. Les carnets de commande sont moins vigoureux en raison d'entrées de commandes moins nombreuses.

Les prix des matières premières sont en repli, de même que les prix de produits finis. Les stocks sont jugés un peu hauts. Les effectifs se renforcent.

L'activité devrait être moins favorable.



25,6%
Part des effectifs dans produits électriques, électroniques, optiques (ACOSS 12/2022)

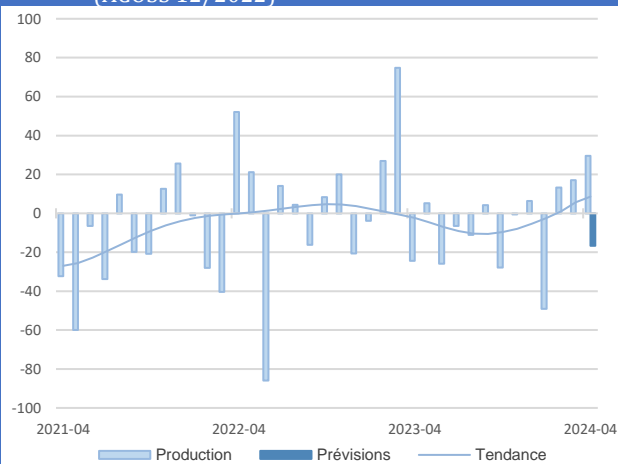
Dont équipements électriques

Dont machines et équipements

Part des effectifs dans produits électriques, électroniques, optiques (ACOSS 12/2022) **54,3%**

14,8%
Part des effectifs dans ceux de l'Industrie
(ACOSS 12/2022)

Matériels de transport



La production est en nette hausse, les entreprises cherchant à anticiper sur les jours fériés de mai. Les carnets de commandes demeurent très bas, même si les commandes à l'exportation sont un peu plus importantes. Les stocks de produits finis sont jugés faibles et continuent de se réduire. Les matières premières continuent de se déprécier, alors que les prix de vente s'apprécient. Les trésoreries demeurent tendues. Les effectifs se renforcent notamment par recours à l'intérim.

L'activité devrait nettement baisser en raison des jours fériés du mois de mai.

FABRICATION DE MATÉRIELS DE TRANSPORT

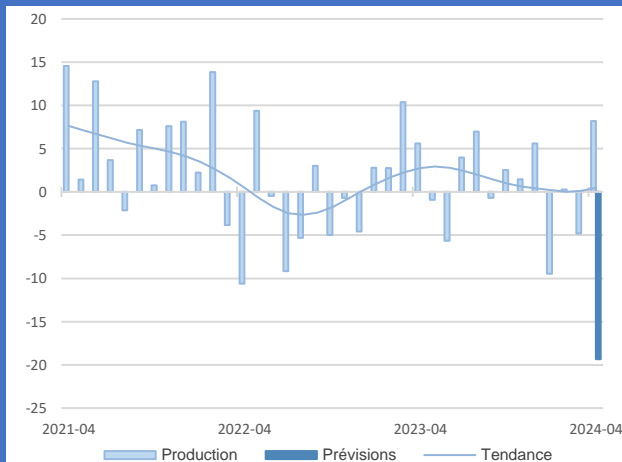


AUTRES PRODUITS INDUSTRIELS

La production est en hausse, mais l'activité est marquée par une certaine volatilité.

Les carnets sont jugés faibles, même si les flux de commandes s'améliorent. Les stocks sont élevés et s'accroissent à nouveau. Les prix d'achats continuent de se rétracter, alors que les prix de vente s'apprécient légèrement. Il y a un renforcement des effectifs, mais les difficultés de recrutement persistent sur certains profils spécifiques (soudeurs, mécaniciens...).

La production est attendue en nette baisse.



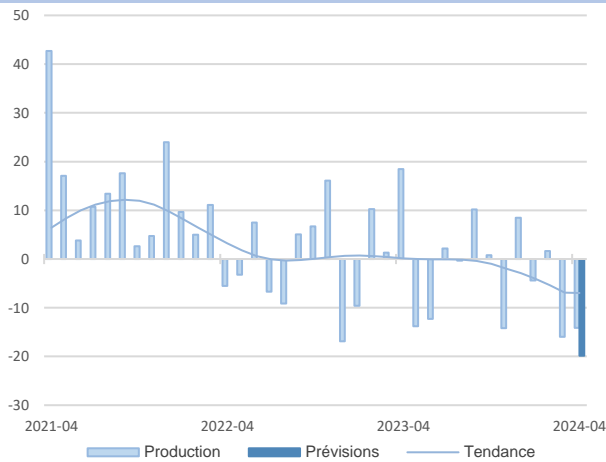
Autres produits industriels

59%
Part des effectifs dans ceux de l'Industrie
(ACOSS 12/2022)



11,1%
Part des effectifs dans autres produits industriels (ACOSS 12/2022)

Dont travail du bois, industrie du papier et imprimerie

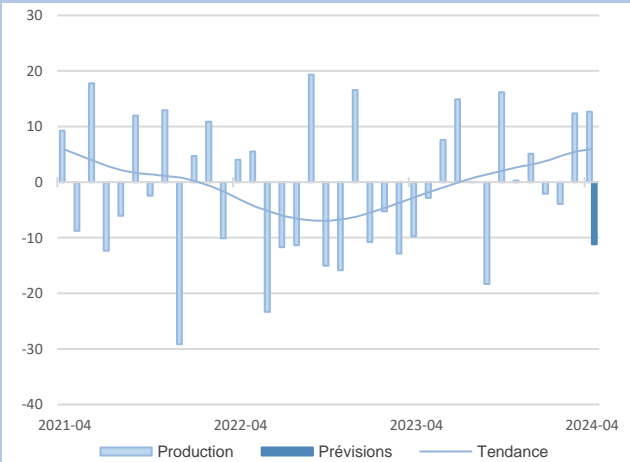


La production continue de se rétracter comme le mois précédent. Les carnets sont toujours dégradés, sans amélioration attendue. Les stocks de produits finis sont jugés élevés et augmentent encore. Les prix se stabilisent. Des pénuries sur le bois sont toujours constatées. Les effectifs sont globalement stables et devraient le rester.

Cette baisse de production devrait se prolonger dans le sillage des ponts et congés de mai.

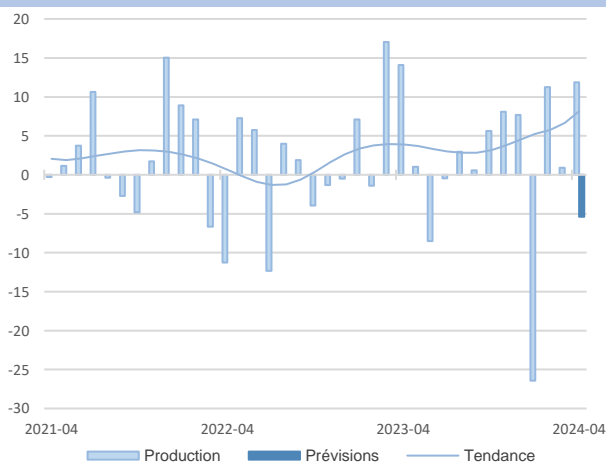
Dont produits en caoutchouc, plastique et autres

19,4%
Part des effectifs dans autres produits industriels (ACOSS 12/2022)



L'activité progresse toujours à un bon rythme, porté surtout par les débouchés alimentaires. Les carnets se sont reconstitués et sont jugés satisfaisants. Les stocks de produits finis sont élevés et augmentent encore. Les prix des matières premières refluent à nouveau, avec répercussion sur les prix de vente. Les effectifs continuent de s'apprécier légèrement.

Un recul de production est annoncé, imputable aux ponts du mois de mai.



La production est en hausse assez nette, alors que les débouchés dans l'automobile et le bâtiment sont peu porteurs.

Les carnets demeurent faibles et volatiles. Les prises de commandes sont souvent réalisées au dernier moment, ce qui peut poser problème pour les plannings de production. Les stocks se contractent légèrement et sont jugés adaptés. Les effectifs se renforcent légèrement. La baisse des prix d'achats se poursuit.

Les perspectives font état d'une baisse d'activité.

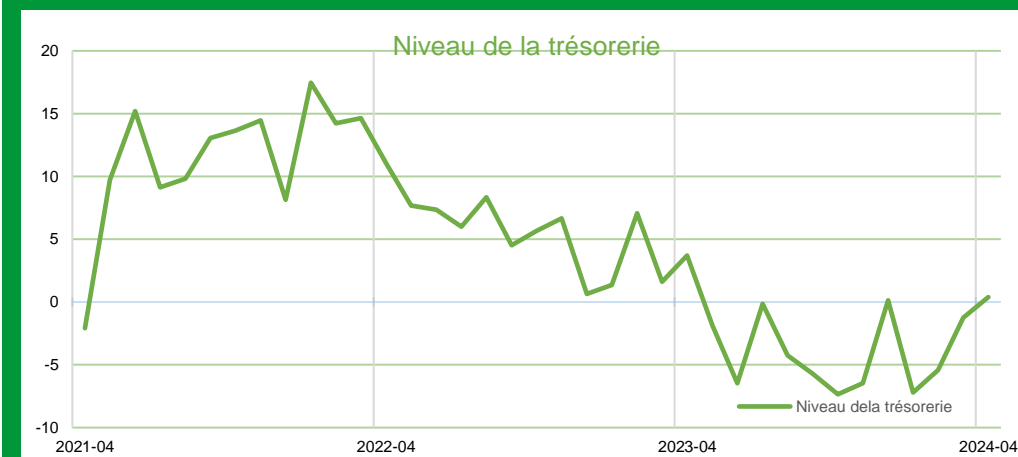
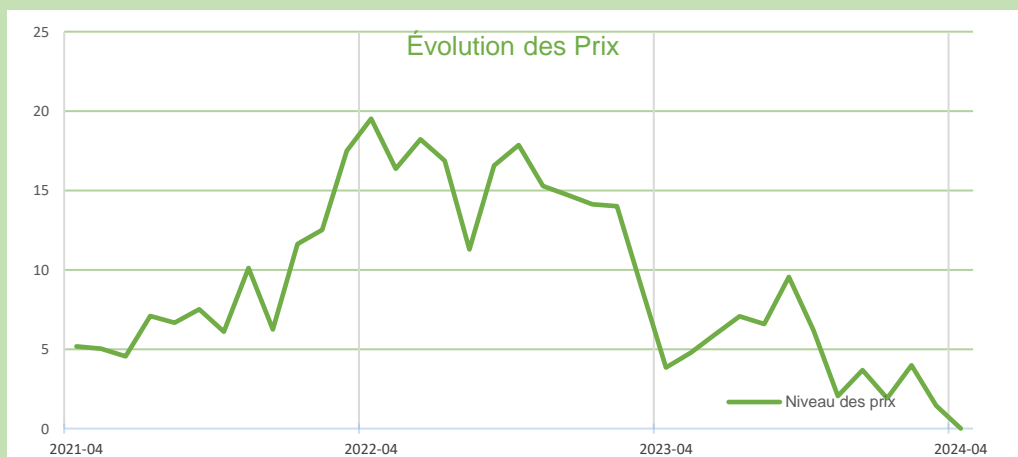
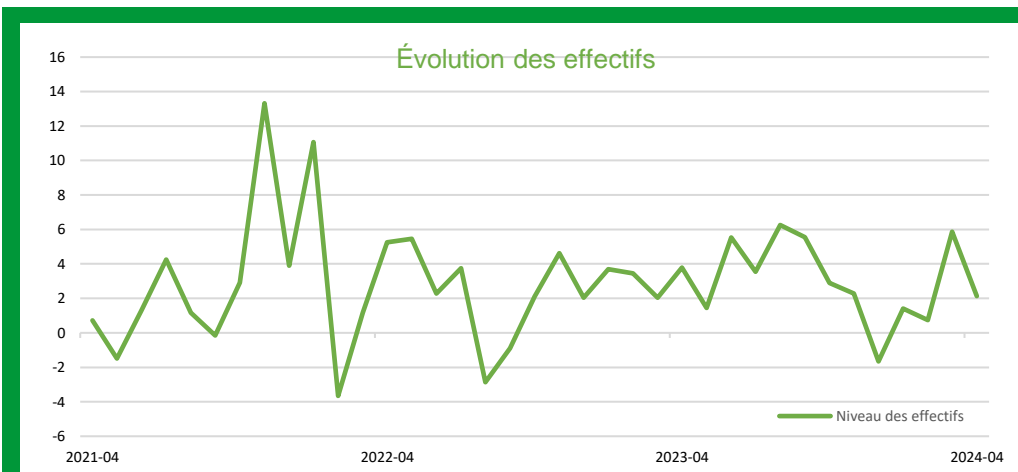
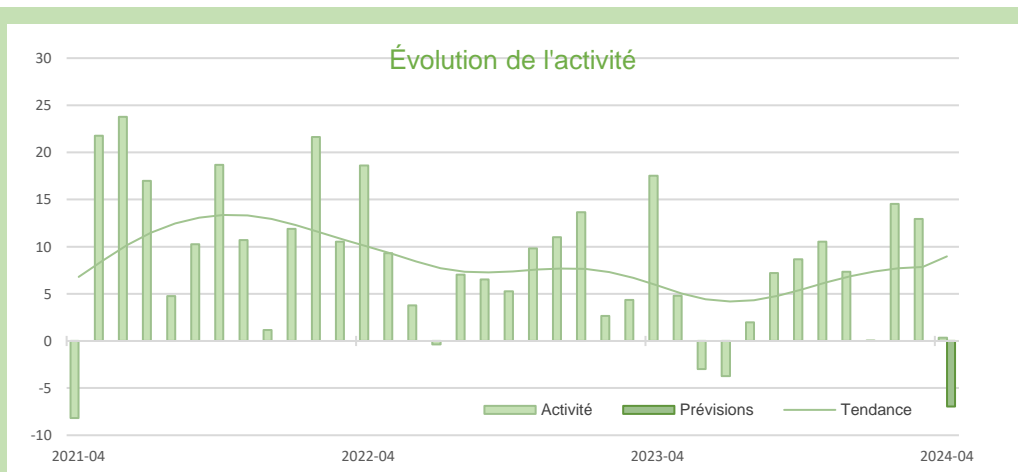
6,6%
Part des effectifs dans autres produits industriels (ACOSS 12/2022)

Dont métallurgie



Synthèse des services marchands

L'activité dans les services marchands se consolide globalement. La plupart des services aux entreprises (informatique, publicité, communication, transports et entreposage) s'inscrivent en baisse alors que les services aux particuliers (hébergement, restauration, réparation automobile...) sont orientés favorablement. Les effectifs se renforcent et les tarifs des prestations se stabilisent. Un ralentissement de l'activité est prévu.



SERVICES MARCHANDS

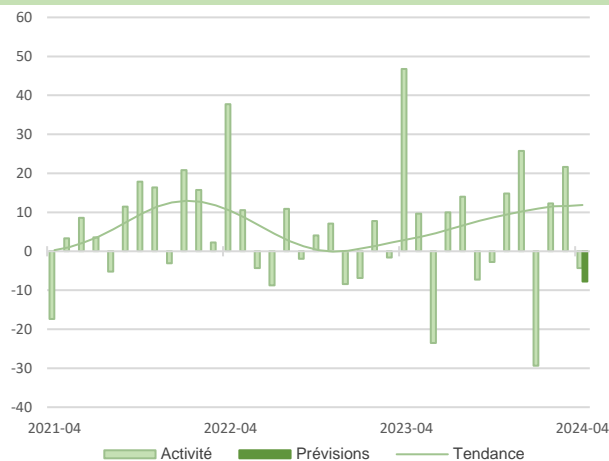
SERVICES MARCHANDS

Source Banque de France – SERVICES

23,9%

Part des effectifs dans ceux des services marchands (ACOSS 12/2022)

Transports et entreposage



Une diminution de l'activité est enregistrée du fait d'une demande plutôt instable et en dent de scie. L'activité est plus favorable dans le transport de biens de consommation courante que le transport destiné à l'industrie, en particulier l'industrie automobile.

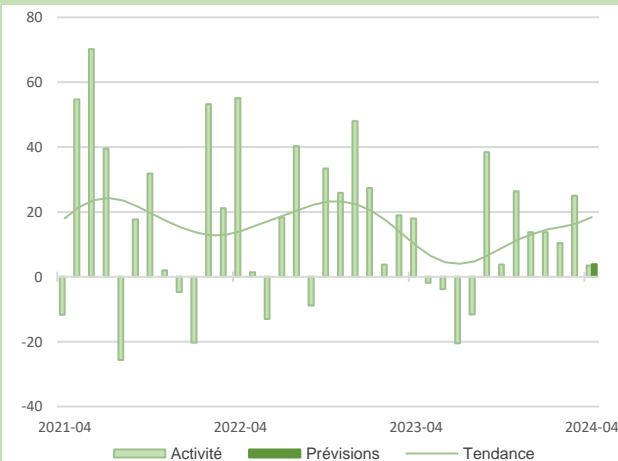
La forte concurrence tire toujours les prix vers le bas. Des recrutements sont réalisés. Les trésoreries sont jugées conformes aux attentes.

En raison des jours fériés et des difficultés d'organisation générées, l'activité devrait faiblir en mai.

Hébergement et restauration

23,9%

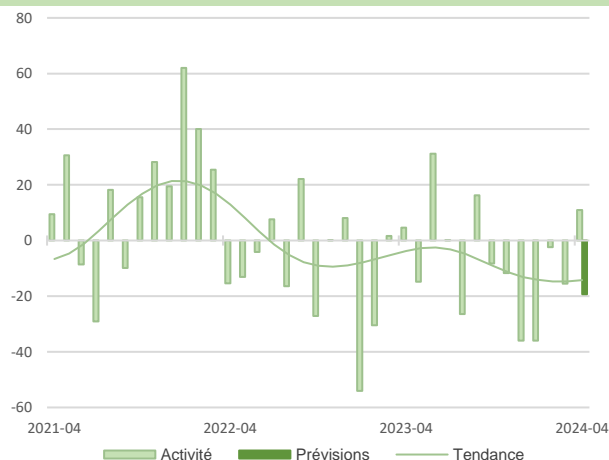
Part des effectifs dans ceux des services marchands (ACOSS 12/2022)



L'activité est en faible augmentation avec une fréquentation décevante en raison d'une météo peu favorable à la fréquentation touristique et celle des terrasses.

La hausse des prix se poursuit, à un rythme plus modéré. Les effectifs s'inscrivent globalement à la baisse avec des évolutions contrastées. Dans la restauration, ils diminuent en raison d'un turnover incessant alors que, dans l'hôtellerie, les équipes s'étoffent.

Une progression de l'activité est attendue.



L'activité enregistre une hausse grâce à une demande un peu plus forte en provenance de l'industrie et du BTP.

Compte tenu de la concurrence, les tarifs des prestations sont revus à la baisse. Les trésoreries des entreprises sont jugées insuffisantes car elles souffrent des difficultés de paiement de certains clients.

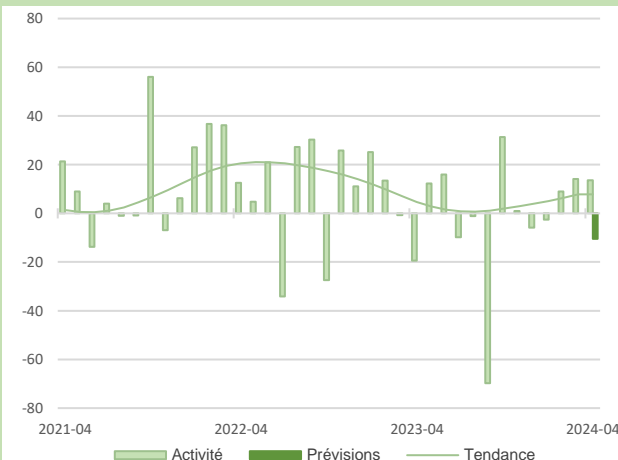
Un net repli du nombre des missions est anticipé en mai.

L'augmentation des prestations d'ingénierie perdue, soutenue par une demande favorablement orientée.

L'activité demeure intense et les effectifs se renforcent, même s'il est resté difficile de recruter.

Des tensions sur les prix apparaissent, ce qui génère une légère diminution des tarifs.

Avec les jours fériés et les reliquats de congés, une réduction d'activité est attendue en mai.



1,9%

Part des effectifs dans ceux des services marchands (ACOSS 12/2022)

Agences de travail temporaire

Ingénierie technique

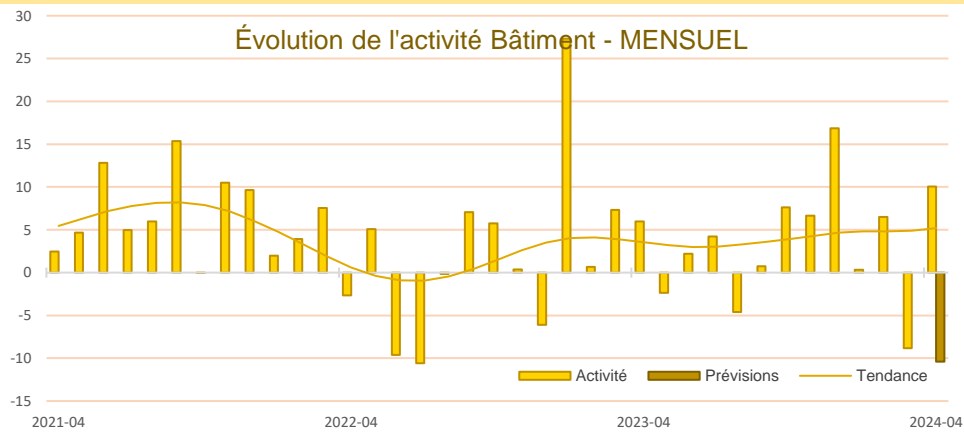
6,8%

Part des effectifs dans ceux des services marchands (ACOSS 12/2022)



Synthèse du secteur Bâtiment – Travaux Publics

L'activité du secteur se redresse. Les carnets de commande restent insuffisamment garnis dans le gros œuvre, mais restent consistants dans le second œuvre. Les prix des devis sont en retrait. Les effectifs se maintiennent. L'activité devrait ralentir. Pour les travaux publics, l'activité est plus favorable, mais les carnets de commande s'amenuisent, ce qui devrait peser sur l'activité à l'avenir.

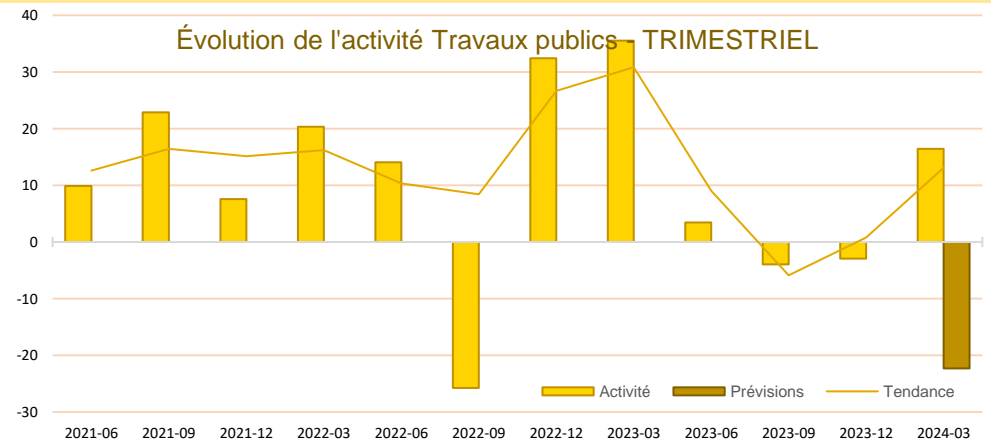


L'activité est bien meilleure ce trimestre grâce aux chantiers précédemment engrangés. Pour autant, les carnets de commande se rétrécissent en raison d'une moindre demande et d'appels d'offre moins nombreux. La concurrence est forte et conduit les entreprises à abaisser les prix des devis pour décrocher des marchés. Les effectifs sont globalement stables.

Les prévisions devraient être moins favorables au prochain trimestre.

L'activité est en progression sur le mois dans les deux sous-secteurs du gros œuvre et du second œuvre. L'activité se redresse. Les carnets de commande du gros œuvre restent insuffisamment garnis tandis que dans le second œuvre, ils s'étoffent, donnant une meilleure visibilité aux entreprises. Les prix des devis sont en retrait pour faire face à une concurrence plus active. Les effectifs se maintiennent.

L'activité devrait être en retrait le mois prochain.

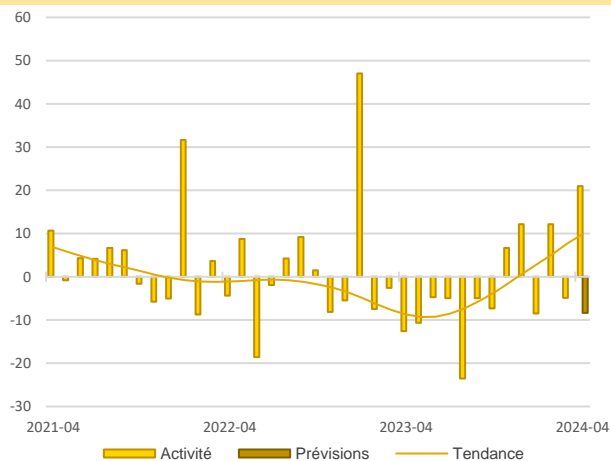


Source Banque de France – CONSTRUCTION



21%
Part des effectifs dans ceux du BTP (ACOSS 12/2022)

Activité - Gros œuvre



L'activité se redresse. Néanmoins, les carnets de commande ne se renouvellent pas suffisamment, même si les consultations et les appels d'offre sont un peu plus nombreux. Les prix des devis régressent légèrement. Le renforcement des effectifs permet de faire face à la hausse d'activité.

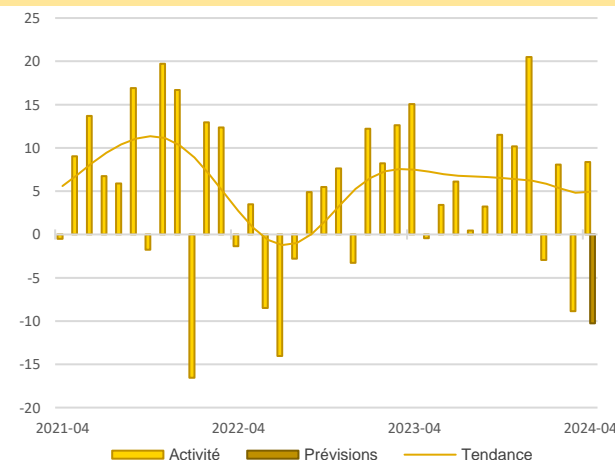
L'activité devrait être en retrait le mois prochain.



L'activité s'inscrit à la hausse malgré des décalages de chantiers et des conditions météorologiques défavorables.

Les carnets de commande restent toujours à un niveau satisfaisant avec une visibilité assurée sur plusieurs mois. Les prix des devis sont en léger retrait du fait d'une concurrence plus vive. Les effectifs se maintiennent.

Un net ralentissement de l'activité est anticipé en mai.



Activité - Second œuvre

59%
Part des effectifs dans ceux du BTP (ACOSS 12/2022)







Publications de la Banque de France

Catégorie	Titre
 Crédit	Crédits aux particuliers Accès des entreprises au crédit Financement des entreprises Taux d'endettement des ANF – Comparaisons internationales
 Epargne	Taux de rémunération des dépôts bancaires Performance des OPC - France Épargne des ménages Monnaie et concours à l'économie
 Conjoncture	Tendances régionales en Bourgogne - Franche Comté Conjoncture Industrie, services et bâtiment Enquête sur le commerce de détail
 Balance des paiements	Balance des paiements de la France

**Banque de France
Direction des Affaires Régionales**

2-4 place de la Banque CS 10426 - 21004 - DIJON CEDEX

 **03.80.50.41.50**

 **etudes-bfc@banque-france.fr**

Rédacteur en chef

François-Xavier LE BRAS, Directeur Régional Adjoint

Directeur de la publication

Laurent FRAISSE, Directeur Régional

MÉTHODOLOGIE

Solde d'opinion :

- Les notations chiffrées, pondérées en fonction des effectifs de chaque entreprise au sein de sa branche, puis par les poids des effectifs respectifs des branches professionnelles au niveau des agrégats, permettent de calculer des valeurs synthétiques moyennes. Celles-ci donnent une mesure de la différence entre la proportion d'entreprises estimant qu'il y a eu progression ou amélioration et celles qui pensent qu'il y a eu fléchissement ou détérioration. Cette différence s'exprime par un nombre positif ou négatif appelé "solde d'opinions".
- Il reflète au niveau agrégé les réponses données par les chefs d'entreprise suivant une échelle de notation à sept graduations (trois degrés d'opinion autour de la normale). Sa valeur est comprise entre - 200 et + 200.

Les **séries** sont révisées mensuellement et prennent en compte les données brutes corrigées des variations saisonnières et des jours ouvrables.

La **tendance** est une moyenne statistique calculée sur plusieurs mois glissants.

Les **effectifs ACOSS** sont les effectifs recensés par l'URSSAF et correspondent « au nombre de salariés inscrits au dernier jour de la période » renseigné dans la Déclaration Sociale Nominative, DSN) hormis certains salariés comme les intérimaires, les apprentis, les stagiaires...

La Banque de France exprime ses plus vifs remerciements aux entreprises et établissements de la région Bourgogne-Franche-Comté qui participent à cette enquête sur l'évolution de la conjoncture économique.