

TENDANCES RÉGIONALES

MARS 2024

Période de collecte :

du mercredi 27 mars 2024 au jeudi 4 avril 2024

La Banque de France exprime ses plus vifs remerciements aux entreprises et établissements de la région Normandie qui participent à cette enquête mensuelle sur l'évolution de la conjoncture économique dans les secteurs de l'industrie, des services marchands, du bâtiment et des travaux publics.

CONTEXTE NATIONAL	2
SITUATION RÉGIONALE	3
SYNTHÈSE DE L'INDUSTRIE	4
SYNTHÈSE DES SERVICES MARCHANDS	9
SYNTHÈSE DU SECTEUR BÂTIMENT – TRAVAUX PUBLICS	11
PUBLICATIONS DE LA BANQUE DE FRANCE	13
MENTIONS LÉGALES	14

Contexte National

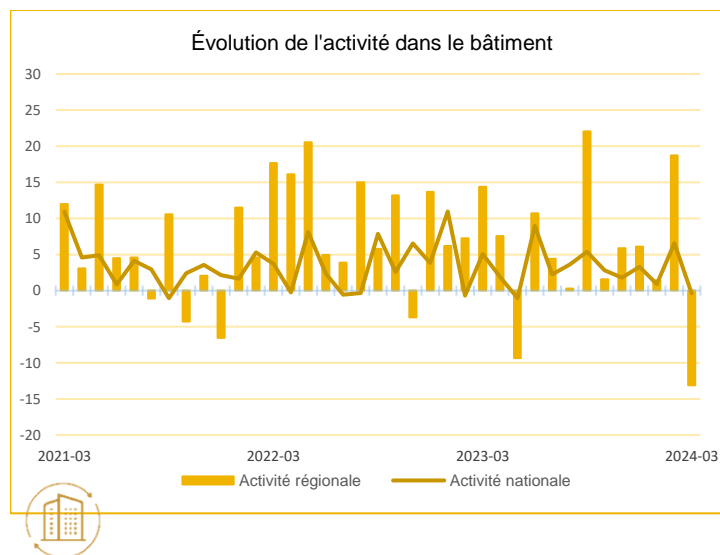
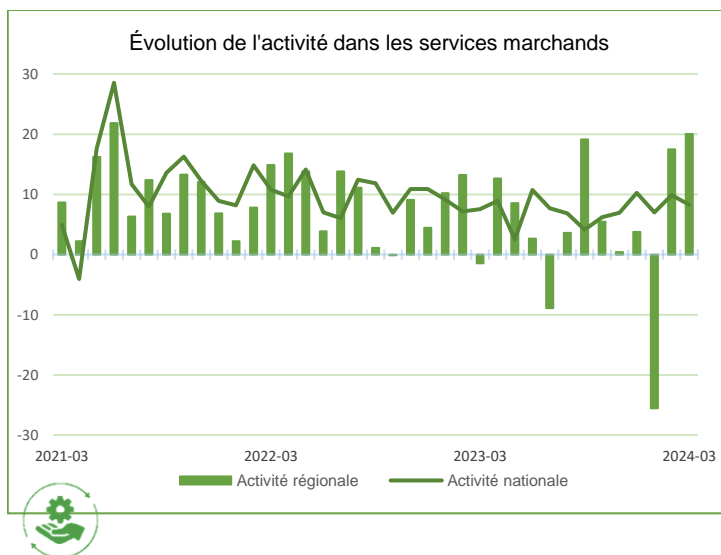
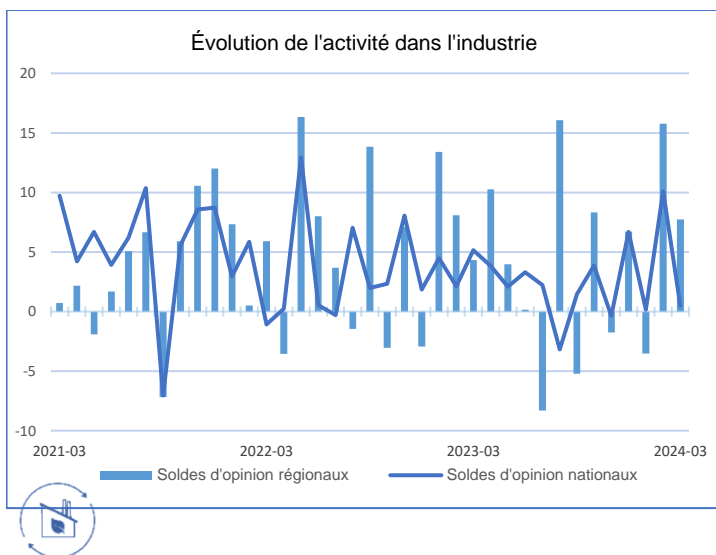
Selon les chefs d'entreprise participant à notre enquête (environ 8 500 entreprises ou établissements interrogés entre le 27 mars et le 4 avril), l'activité a progressé en mars dans les services marchands, notamment ceux orientés vers les ménages, et est restée stable dans l'industrie et le bâtiment. D'après les anticipations pour avril, l'activité progresserait de nouveau dans les services, plus légèrement dans l'industrie et se dégraderait dans le gros œuvre du bâtiment. Les carnets de commandes restent jugés dégradés dans quasiment tous les secteurs de l'industrie, à l'exception notable de l'aéronautique ; dans le gros œuvre du bâtiment, ils restent très en retrait par rapport à la période pré-Covid.

La modération des prix de vente se poursuit. Selon les industriels, les prix des matières premières diminuent à nouveau. Dans l'industrie et le bâtiment, la proportion d'entreprises ayant augmenté leurs prix ce mois-ci (respectivement 8 % et 5 %) se situe un peu en dessous de leurs niveaux des mois de mars d'avant Covid, alors que la proportion de celles indiquant des baisses de prix (respectivement 6 % et 11 %) est supérieure à celle de cette période. Dans les services marchands, la proportion d'entreprises indiquant une hausse de leurs prix (13 %) ne s'est pas encore complètement normalisée.

Les difficultés de recrutement se réduisent quelque peu, à un niveau encore élevé : 39 % des entreprises les mentionnent en mars (après 41 % en février).

Sur la base des résultats de l'enquête, complétés par d'autres indicateurs, nous estimons que le PIB progresserait au premier trimestre 2024 de l'ordre de + 0,2 %, après + 0,1 % au quatrième trimestre 2023. Cette hausse du PIB serait tirée par les services, la valeur ajoutée dans l'industrie et dans la construction étant estimée en baisse ce trimestre.

Situation régionale



Source Banque de France

Points Clefs

En Normandie, l'activité reste bien orientée en mars dans l'industrie, les services marchands et les travaux publics, davantage qu'anticipé lors de la précédente enquête. Elle enregistre un net recul dans le bâtiment.

La production industrielle est dynamique par rapport au mois précédent dans l'agroalimentaire, les équipements électriques, la chimie et le travail du bois. Elle marque néanmoins une baisse dans les matériels de transport, les produits en caoutchouc-plastique et la métallurgie.

Dans les services marchands, la hausse de l'activité se poursuit dans tous les secteurs, avec une croissance plus marquée dans l'hébergement.

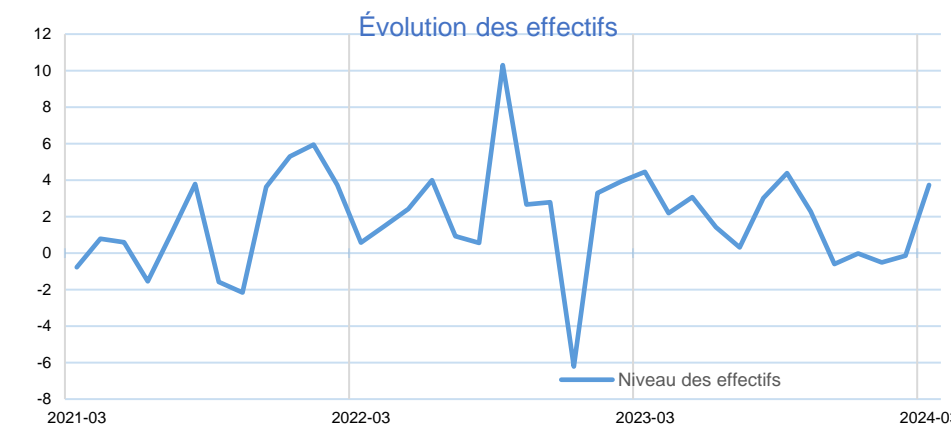
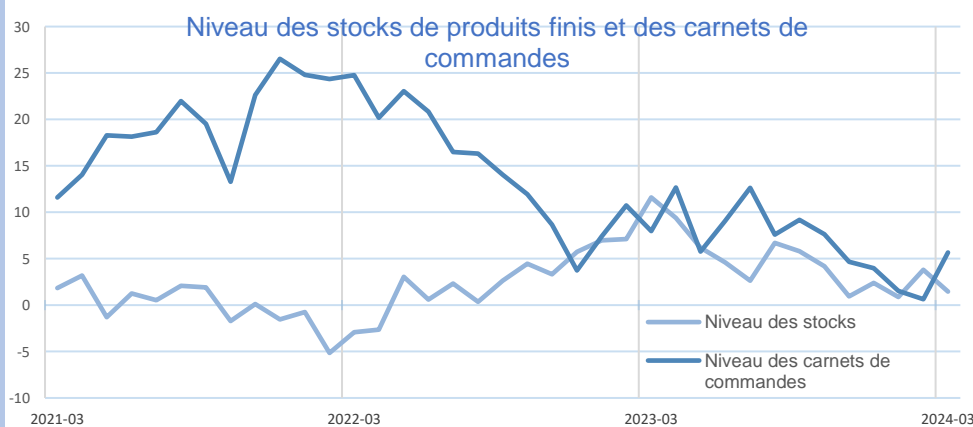
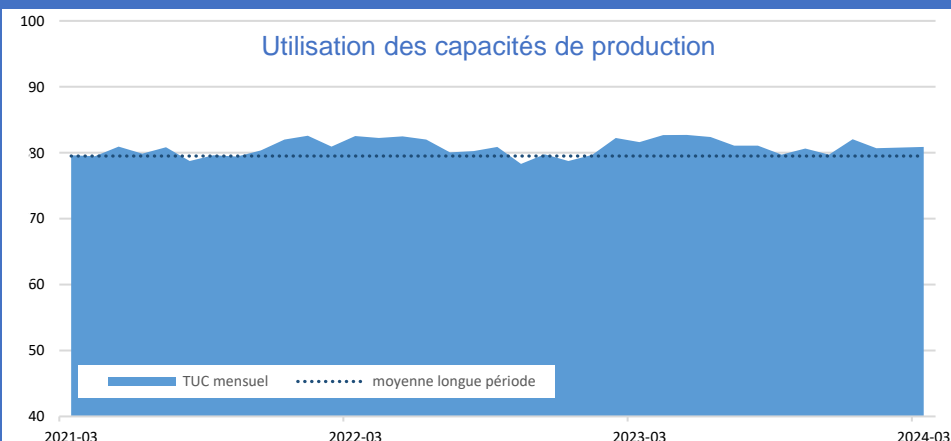
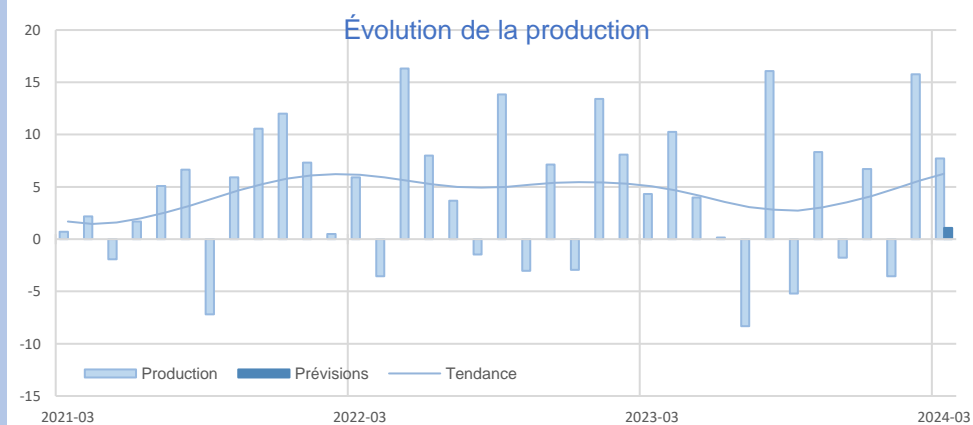
Pour le bâtiment, la production se replie dans le gros comme le second œuvre. Les carnets de commandes sont toutefois jugés à un niveau plus élevé qu'attendu par les dirigeants, notamment dans le second œuvre. Le premier trimestre de l'année a été favorable à l'activité dans les travaux publics.

Les chefs d'entreprises anticipent une légère hausse de l'activité en avril dans l'industrie et les services marchands et un recul, moins marqué qu'en mars, dans le bâtiment. Dans les travaux publics, elle devrait se poursuivre au deuxième trimestre.



Synthèse de l'Industrie

Contrairement aux prévisions des chefs d'entreprise du mois dernier, l'activité industrielle reste bien orientée en mars. Les effectifs sont en légère hausse. Les carnets de commandes s'étoffent et sont jugés à un niveau correct, portés par une demande favorable sur le marché intérieur comme en provenance de l'étranger. Les dirigeants anticipent une hausse de l'activité et des effectifs en avril.



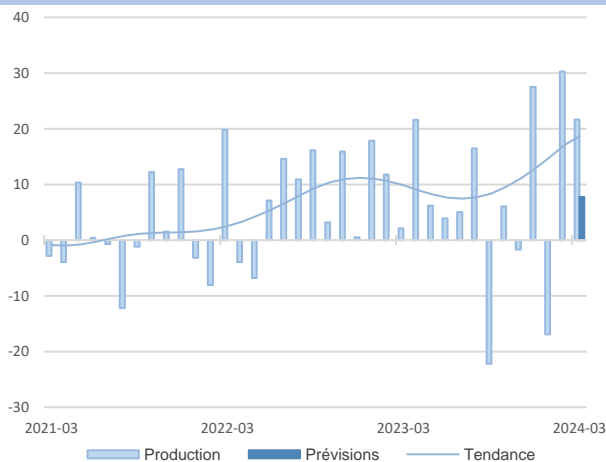
INDUSTRIE

INDUSTRIE

Source Banque de France – INDUSTRIE

14,4%
Part des effectifs dans ceux de l'Industrie
(ACOSS 12/2022)

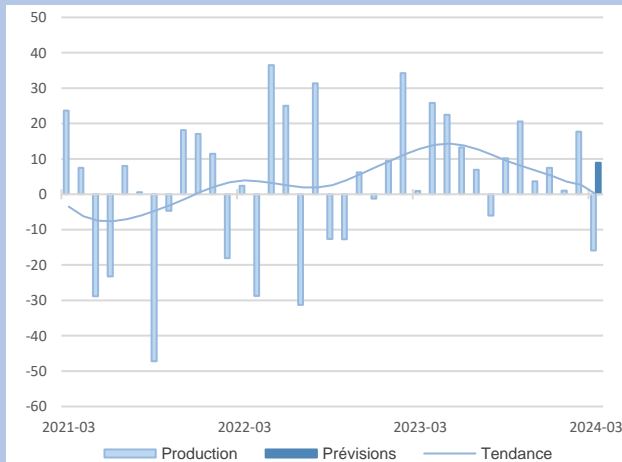
Agroalimentaire



La hausse de l'activité dans l'agroalimentaire se poursuit en mars, en lien notamment avec les fêtes de Pâques. Les carnets de commandes sont toutefois à peine au niveau attendu par les dirigeants, malgré une demande soutenue sur le marché intérieur comme étranger. Les prix des matières premières sont en hausse, comme ceux des produits finis, dont les stocks continuent de croître et sont à un niveau jugé convenable. La hausse de l'activité devrait se poursuivre en avril et les effectifs être stables.

Matériels de transport

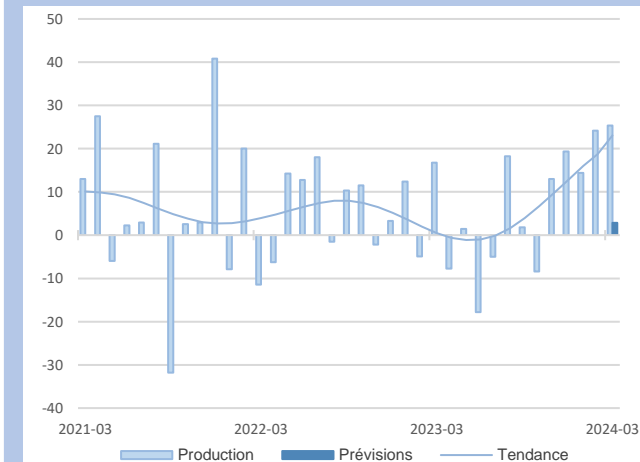
15,1%
Part des effectifs dans ceux de l'Industrie
(ACOSS 12/2022)



La production dans les matériels de transport est en baisse en mars, ainsi que les effectifs. Le niveau des carnets de commandes est au dessus des attentes, la demande en provenance de l'étranger étant particulièrement favorable, permettant d'envisager des perspectives positives pour le secteur. Les prix des matières premières se contractent. Ceux des produits finis sont en légère hausse et les stocks sont au niveau attendu. Selon les dirigeants, l'activité et les recrutements devraient reprendre en avril.



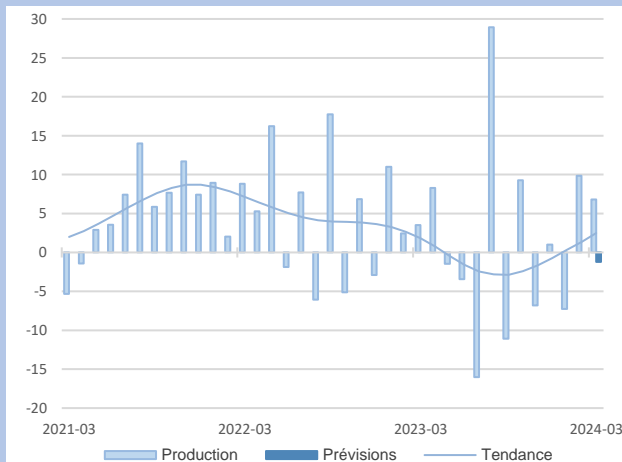
GRANDS SECTEURS



En mars, l'activité poursuit la progression engagée depuis plusieurs mois. Les carnets sont jugés bien garnis, avec des flux soutenus de commandes tant à l'international que sur le marché intérieur. Les effectifs sont en hausse et quelques tensions apparaissent dans les recrutements. Les prix des matières premières se replient tandis que ceux des produits finis sont en légère hausse. Les stocks diminuent et sont jugés bas par les chefs d'entreprises. Pour le mois prochain, la production devrait à nouveau progresser, mais moins fortement.

Globalement, l'activité est bien orientée, avec d'assez fortes disparités selon les secteurs.

Les carnets de commandes se rétablissent graduellement, sans atteindre le niveau espéré par les dirigeants. La demande est maintenue par les commandes sur le marché national. Les effectifs devraient accentuer leur progression modérée au mois d'avril. Les prix des matières premières marquent un repli plus accentué que le mois de février. La production devrait être relativement stable au mois d'avril.



12,5%
Part des effectifs dans ceux de l'Industrie
(ACOSS 12/2022)

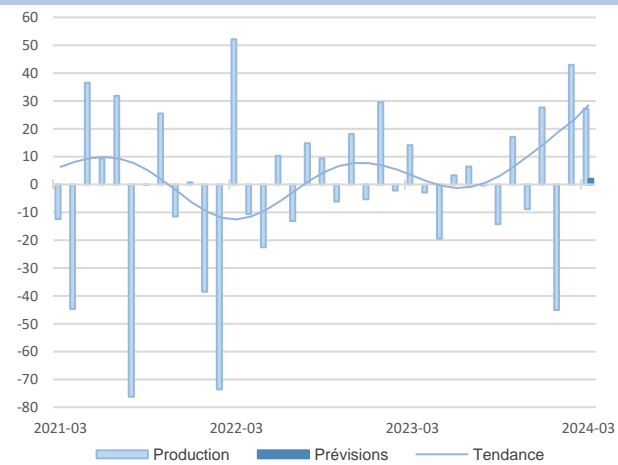
Équipements électriques et électroniques

Autres produits industriels

57,9%
Part des effectifs dans ceux de l'Industrie
(ACOSS 12/2022)

22,3%
Part des effectifs dans ceux de l'agroalimentaire (ACOSS 12/2022)

Transformation de la viande



La hausse de l'activité observée en février se poursuit en mars.

La demande intérieure se contracte légèrement, entraînant ainsi un niveau de carnets de commandes jugé en dessous des attentes.

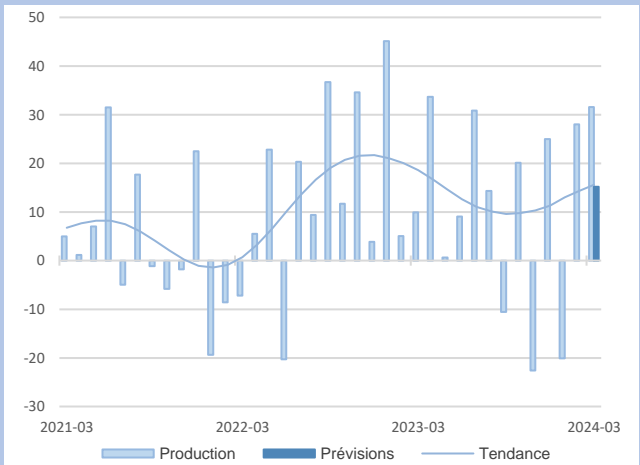
Les prix des matières premières sont stables et ceux des produits finis entament une baisse.

Les stocks de produits finis sont en hausse et au dessus du niveau attendu.

L'activité et les effectifs devraient être quasi stables pour le mois en cours.

Produits laitiers

15,3%
Part des effectifs dans ceux de l'agroalimentaire (ACOSS 12/2022)



La production de produits laitiers continue de croître en mars.

Les effectifs sont en légère hausse.

Les carnets de commandes sont à un niveau supérieur aux attentes des dirigeants, portés par une demande forte, tant sur le marché intérieur qu'étranger.

Les prix des matières premières sont stables, ceux des produits finis en hausse.

Les stocks sont au niveau attendu. Les capacités de production sont fortement sollicitées.

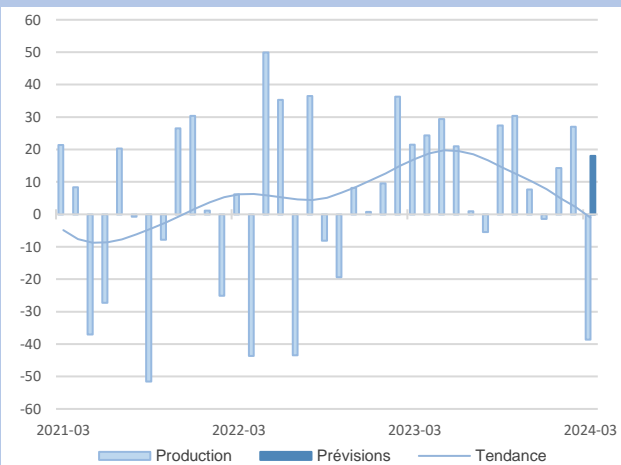
La hausse de la production et des effectifs devraient se poursuivre en avril.



Agroalimentaire

69,3%
Part des effectifs dans ceux des matériels de transport (ACOSS 12/2022)

Automobile



La production automobile marque un net recul en mars, tout comme les effectifs.

La demande en provenance de l'étranger est en légère hausse tandis que la demande intérieure baisse. Toutefois, le niveau des carnets de commandes est jugé correct. Des difficultés d'approvisionnement persistent, ce qui affectent les délais de livraison. Les stocks se reconstituent peu à peu mais restent inférieurs au niveau attendu.

Les prix des matières premières se contractent.

L'activité devrait progresser en avril et les effectifs augmenter.

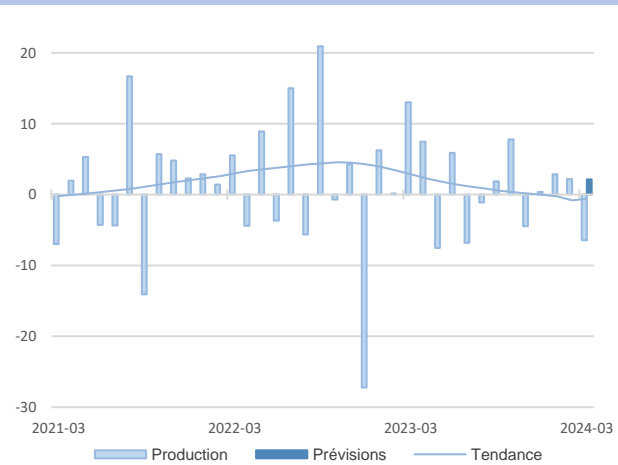


Matériels de transport



24,3%
Part des effectifs dans autres produits industriels (ACOSS 12/2022)

Métallurgie

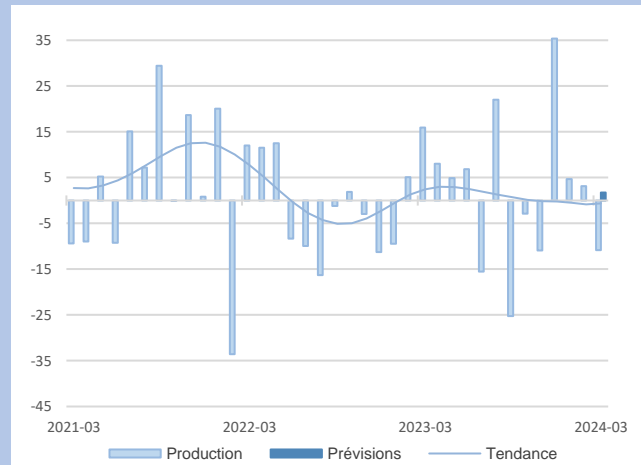


Conformément aux anticipations, la production se replie en mars. Les carnets de commandes restent jugés faibles. La demande est mal orientée, particulièrement sur le marché intérieur. Les effectifs fluctuent en fonction des opportunités de recrutements. La baisse des prix des matières premières s'accroît et celle des produits finis suit la même tendance, mais de manière moins marquée. Les stocks baissent et sont à un niveau jugé plus bas qu'attendu.

La production devrait être en légère hausse au mois d'avril.

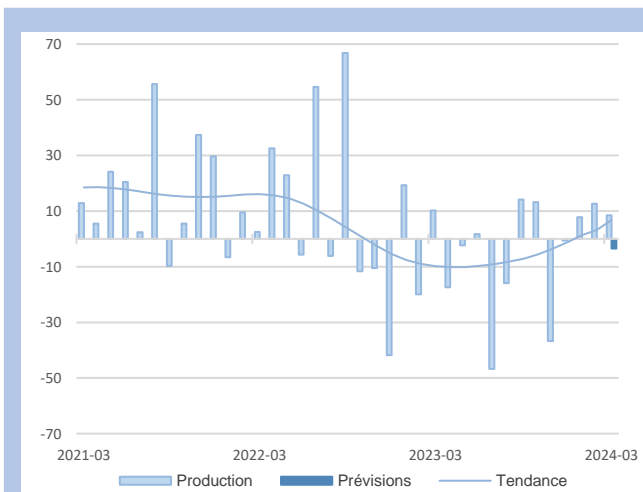
Produits en caoutchouc, plastique, verre et autres

20,8%
Part des effectifs dans autres produits industriels (ACOSS 12/2022)



La production connaît une baisse plus forte qu'anticipée par les chefs d'entreprises le mois dernier. Les carnets de commandes sont courts, avec une visibilité incertaine, renforcée par des commandes en repli. Les effectifs ont été ajustés à la baisse, mais devraient s'étoffer à nouveau en avril. Les prix des matières premières diminuent ainsi que ceux des produits finis. Les stocks ont régressé mais n'en restent pas moins à un niveau élevé selon les dirigeants.

Le mois d'avril devrait voir une légère reprise de l'activité.



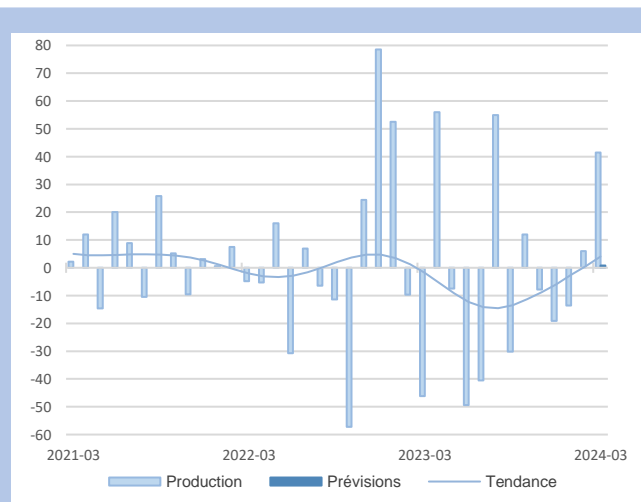
Travail du bois, industries du papier et imprimerie

9,6%
Part des effectifs dans autres produits industriels (ACOSS 12/2022)

La production est bien orientée en mars, malgré une morosité persistante dans le secteur de l'imprimerie. Les carnets de commandes sont encore jugés trop faibles, malgré une demande en progression, surtout sur le marché national. Les effectifs se renforcent un peu et devraient encore progresser. Les prix des matières premières et ceux des produits finis reculent à nouveau. Les chefs d'entreprises prévoient une légère diminution de l'activité en avril.

Industrie chimique

11,7%
Part des effectifs dans autres produits industriels (ACOSS 12/2022)

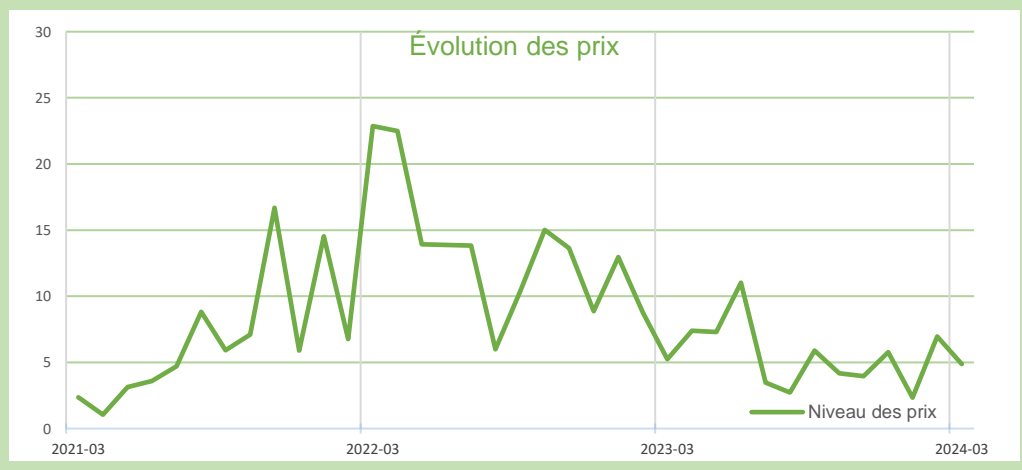
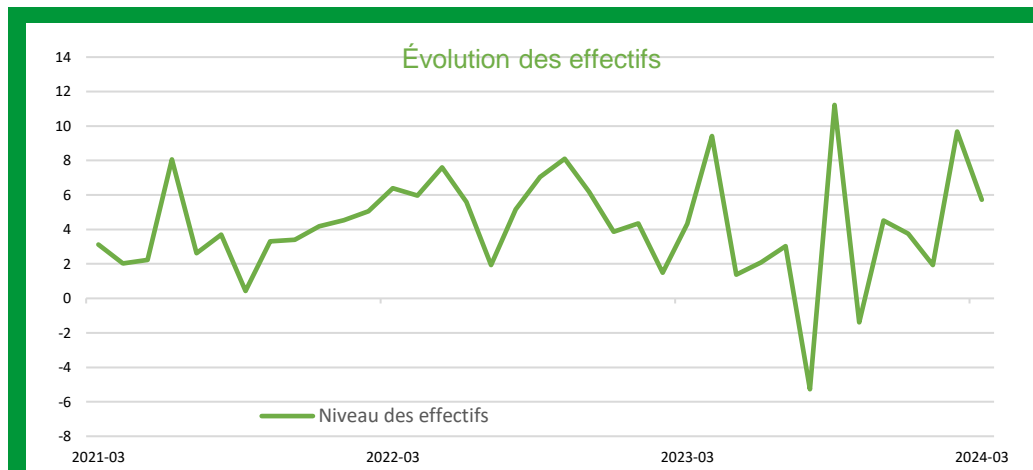
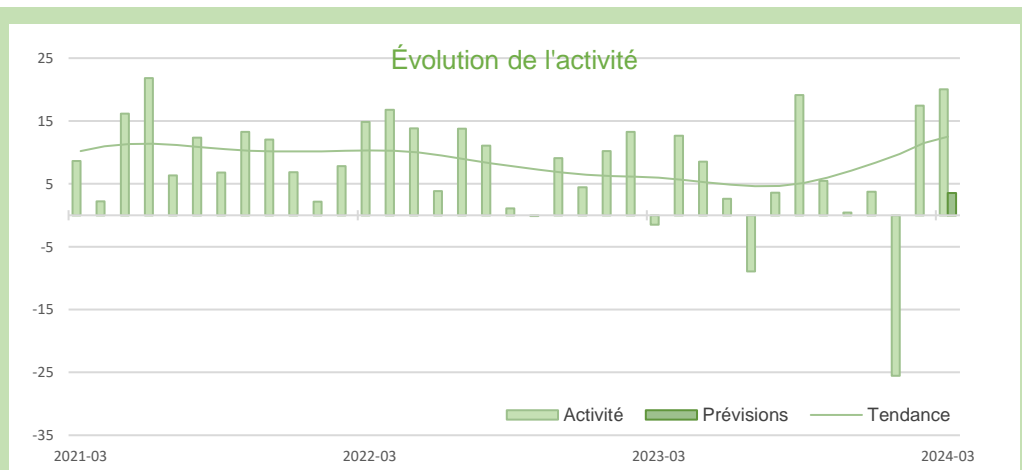


La production chimique connaît une forte progression en mars, due à des reprises techniques sur certains sites et une forte croissance de la demande. Celle-ci, aussi dynamique sur le marché intérieur qu'à l'export, entraîne un redressement des carnets de commandes, que les chefs d'entreprises jugent cependant insuffisants. Les prix, tant des matières premières que des produits finis, sont stables. Les stocks continuent de se replier. L'activité devrait se maintenir au niveau actuel, selon les prévisions des dirigeants.



Synthèse des services marchands

L'activité dans les services marchands poursuit sa hausse en mars. La demande est soutenue, et ce dans tous les secteurs étudiés. Les effectifs se renforcent. Les prix des prestations sont en légère hausse et les situations de trésorerie sont au niveau attendu par les dirigeants. En avril, l'activité et les effectifs devraient poursuivre la tendance de mars.



SERVICES MARCHANDS

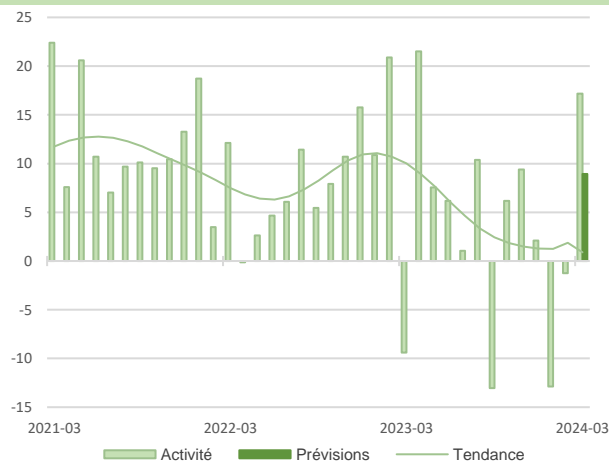
SERVICES MARCHANDS

Source Banque de France – SERVICES

12,2%

Part des effectifs dans ceux des services marchands (ACOSS 12/2022)

Services relatifs aux bâtiments et aménagement paysager



Le mois de mars marque la reprise de l'activité du secteur, en lien avec une demande dynamique.

Les effectifs sont en hausse. Toutefois, plus de la moitié des dirigeants interrogés font état de difficultés de recrutement.

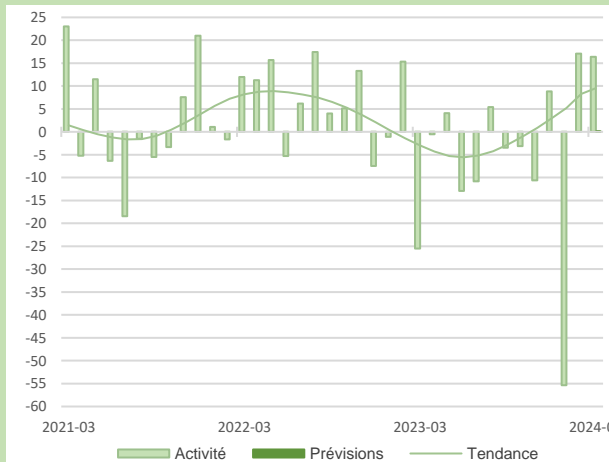
Les prix des prestations sont stables et les trésoreries se maintiennent, malgré des délais de paiement qui s'allongent.

Une hausse de l'activité est anticipée pour avril, soutenue par une demande toujours favorable. Les effectifs devraient s'étoffer.

Transports routiers de fret et par conduite

12,4%

Part des effectifs dans ceux des services marchands (ACOSS 12/2022)

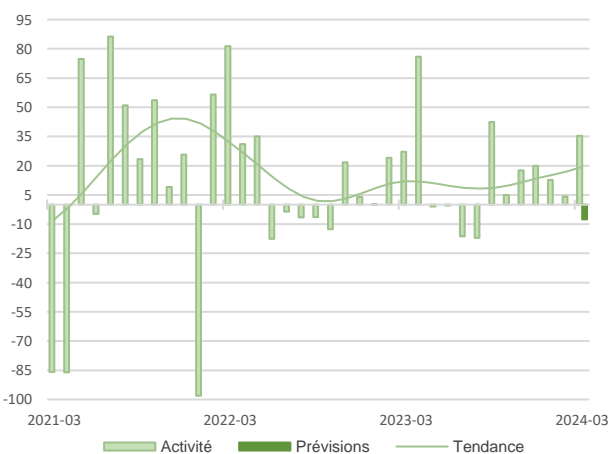


Malgré le pessimisme des dirigeants, la hausse de l'activité observée en février se poursuit sur le mois de mars, en lien avec une demande positive.

Les effectifs sont stables et le resteront en avril.

Les prix se maintiennent et les situations de trésorerie sont jugées au niveau attendu.

Les chefs d'entreprise anticipent une stabilité de l'activité pour le mois d'avril.



En mars, l'activité est en nette progression, la demande ayant été stimulée par le weekend de Pâques et la clientèle d'affaires, avec des séminaires plus nombreux.

Malgré la hausse de l'activité, les effectifs sont en recul.

Les prix poursuivent leur progression et les situations de trésorerie sont jugées légèrement supérieures au niveau attendu par les dirigeants.

En avril, la demande devrait être stable et l'activité, comme les effectifs, en baisse.

3,8%

Part des effectifs dans ceux des services marchands (ACOSS 12/2022)

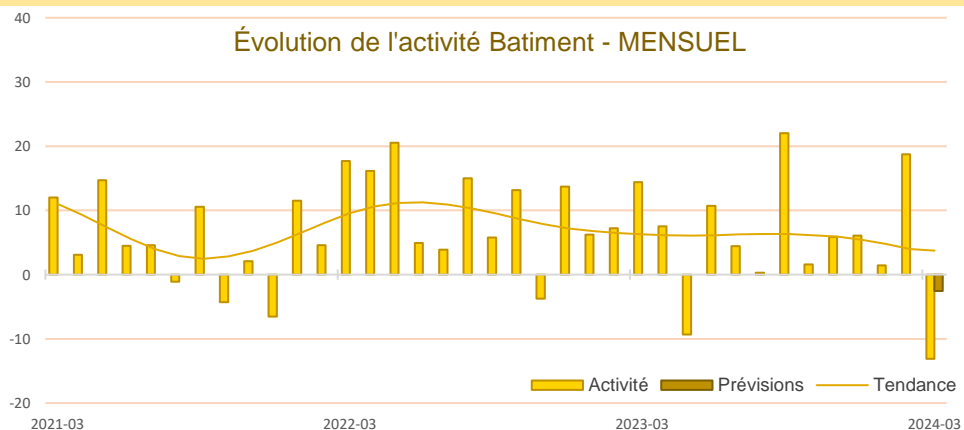
Hébergement



Synthèse du secteur Bâtiment – Travaux Publics

Dans le bâtiment, l'activité est en retrait pour la première fois depuis mai 2023. Les carnets de commandes restent néanmoins bien orientés, offrant une visibilité confortable. Un léger recul de l'activité est attendu pour le mois d'avril.

Dans les travaux publics, la reprise attendue s'est concrétisée au premier trimestre 2024 et se maintiendrait au second trimestre.



En mars, l'activité dans le bâtiment a fléchi, dans le gros comme dans le second œuvre.

Toutefois, le niveau des carnets de commandes est jugé supérieur aux attentes des chefs d'entreprise, confortant la visibilité des mois à venir.

Les prix des devis baissent légèrement par rapport au mois dernier mais restent en hausse sur un an.

La contraction des effectifs se poursuit.

Les dirigeants anticipent une légère baisse de l'activité en avril.

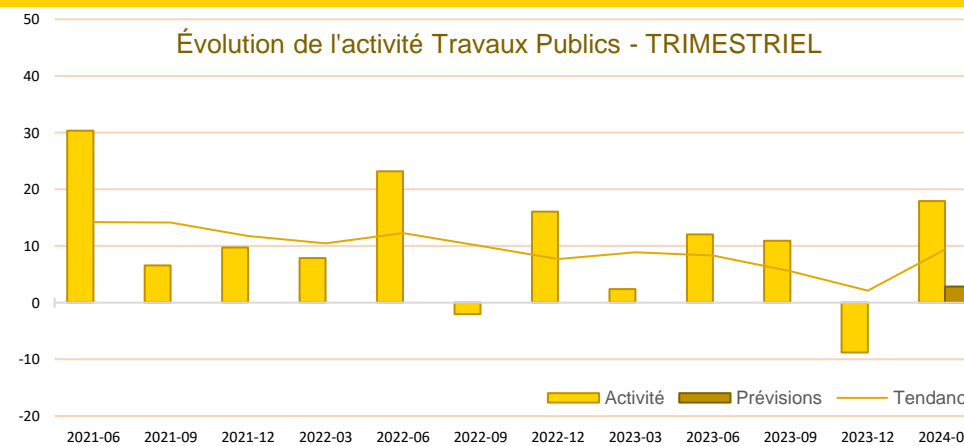
Dans les travaux publics, conformément aux prévisions des dirigeants, l'activité du premier trimestre a progressé malgré des conditions météorologiques défavorables.

La visibilité des carnets de commandes se contracte légèrement.

Les prix de certains matériaux diminuent et cette baisse est répercutée sur les devis, dans un souci de compétitivité et dans un contexte d'appels d'offres disputés.

Les effectifs se renforcent au premier trimestre malgré des difficultés de recrutement qui persistent.

Les chefs d'entreprises restent prudents et anticipent une progression plus lente de l'activité au second trimestre.



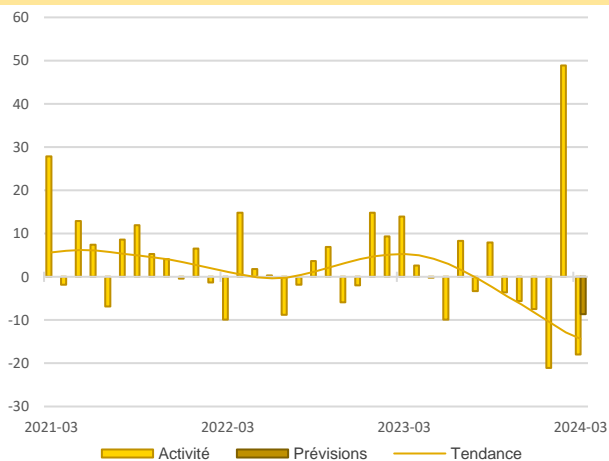
Source Banque de France – CONSTRUCTION

CONSTRUCTION

CONSTRUCTION

20,5%
Part des effectifs dans ceux du BTP (ACOSS 12/2022)

Activité - Gros œuvre



Après la reprise du mois de février, l'activité se replie en mars.

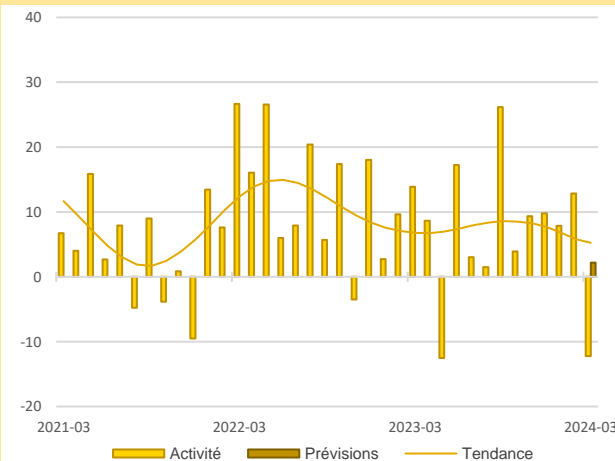
Les dirigeants espèrent un redémarrage sur le marché de la construction neuve.

Les effectifs se réduisent mais restent toutefois stables sur un an.

Les chefs d'entreprises anticipent une nouvelle baisse de l'activité pour le mois d'avril.

Activité - Second œuvre

61,5%
Part des effectifs dans ceux du BTP (ACOSS 12/2022)



La météo et des reports de chantiers entraînent dans le second œuvre un net recul de l'activité pour la première fois depuis mai 2023, tout en restant supérieure à celle enregistrée l'année précédente à la même époque.

Les effectifs tendent à se réduire. Des embauches sont attendues sur les mois à venir mais les difficultés de recrutement sont signalées par les dirigeants.

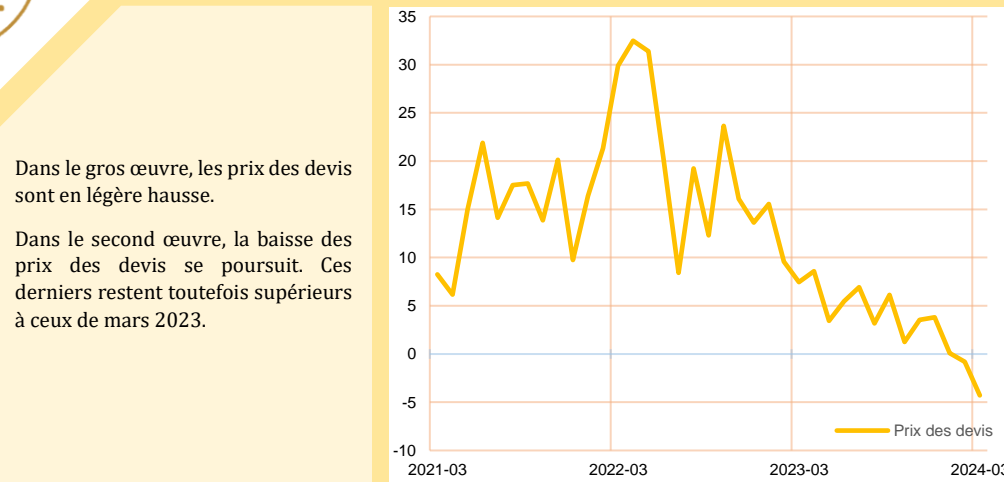
L'activité devrait reprendre en avril.



Dans le gros œuvre, le niveau des carnets de commandes est légèrement supérieur aux attentes des dirigeants. Il manque toutefois de nouveaux contrats pour assurer une bonne visibilité.

Dans le second œuvre, les carnets sont estimés à un niveau au-dessus des attentes.

Carnets de commandes - Bâtiment



Dans le gros œuvre, les prix des devis sont en légère hausse.

Dans le second œuvre, la baisse des prix des devis se poursuit. Ces derniers restent toutefois supérieurs à ceux de mars 2023.

Prix des devis - Bâtiment



Publications de la Banque de France

Catégorie	Titre
 Crédit	Crédits aux particuliers Accès des entreprises au crédit Financement des entreprises Taux d'endettement des ANF – Comparaisons internationales Crédits dans les régions françaises
 Epargne	Taux de rémunération des dépôts bancaires Performance des OPC - France Épargne des ménages Monnaie et concours à l'économie
 Chiffres clés France et étranger	Défaillances d'entreprises
 Conjoncture	Tendances régionales en Normandie Conjoncture économique en France et par secteur d'activité Enquête sur le commerce de détail
 Balance des paiements	Balance des paiements de la France



**Banque de France
Département Entreprises et Études Régionales**

32 rue Jean Lecanuet CS 50896 - 76005 ROUEN CEDEX

☎ **02.35.52.78.18**

✉ normandie.conjoncture@banque-france.fr

Rédacteur en chef

Philippe SELWA, Chef du département Entreprises et Études Régionales

Directeur de la publication

Eric VILLENEUVE, Directeur Régional

Méthodologie

Enquête réalisée auprès d'environ 500 entreprises et établissements de la région Normandie sur l'évolution de la conjoncture économique dans les secteurs de l'industrie, des services marchands, du bâtiment et des travaux publics.

Solde d'opinion :

- *Le solde d'opinion est la somme des opinions positives et négatives données par les chefs d'entreprise, pondérées par l'effectif de l'entreprise et redressées par la valeur ajoutée ou l'effectif de chaque secteur.*
- *Il reflète au niveau agrégé les réponses données par les chefs d'entreprise suivant une échelle de notation à sept graduations (trois degrés d'opinion autour de la normale). Sa valeur est comprise entre - 200 et + 200.*

*Les **séries** sont révisées mensuellement et prennent en compte les données brutes corrigées des variations saisonnières et des jours ouvrables.*

*La **tendance** est une moyenne statistique calculée sur plusieurs mois glissants.*

*Les **effectifs ACOSS** sont les effectifs recensés par l'URSSAF et correspondent « au nombre de salariés inscrits au dernier jour de la période » renseigné dans la Déclaration Sociale Nominative, DSN) hormis certains salariés comme les intérimaires, les apprentis, les stagiaires...*