

TENDANCES RÉGIONALES

FÉVRIER 2024

Période de collecte :

du mardi 27 février 2024 au mardi 5 mars 2024

La Banque de France exprime ses plus vifs remerciements aux entreprises et établissements de la région Normandie qui participent à cette enquête mensuelle sur l'évolution de la conjoncture économique dans les secteurs de l'industrie, des services marchands, du bâtiment et des travaux publics.

CONTEXTE NATIONAL	2
SITUATION RÉGIONALE	3
SYNTHÈSE DE L'INDUSTRIE	4
SYNTHÈSE DES SERVICES MARCHANDS	9
SYNTHÈSE DU SECTEUR BÂTIMENT – TRAVAUX PUBLICS	11
PUBLICATIONS DE LA BANQUE DE FRANCE	13
MENTIONS LÉGALES	14

Contexte National

Selon les chefs d'entreprise participant à notre enquête (environ 8 500 entreprises ou établissements interrogés entre le 27 février et le 5 mars), l'activité a progressé en février dans l'industrie, les services marchands et le bâtiment (après neutralisation de l'effet calendaire lié au 29 février), davantage qu'anticipé le mois dernier par les entreprises. D'après les anticipations pour mars, l'activité progresserait dans les services, évoluerait peu dans l'industrie comme dans le second œuvre du bâtiment, et s'y dégraderait dans le gros œuvre. Les carnets de commandes restent jugés dégradés dans quasiment tous les secteurs de l'industrie (à l'exception notable de l'aéronautique).

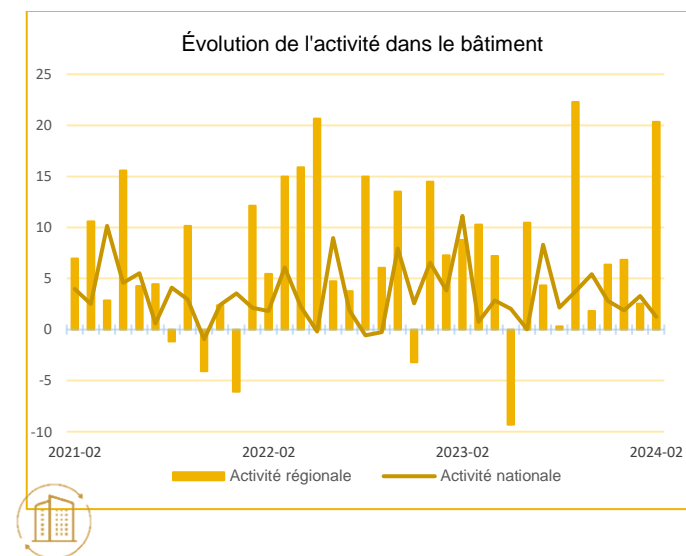
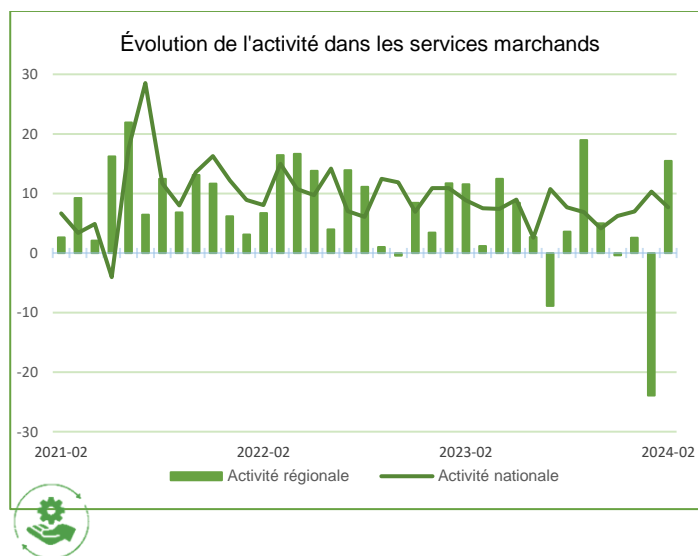
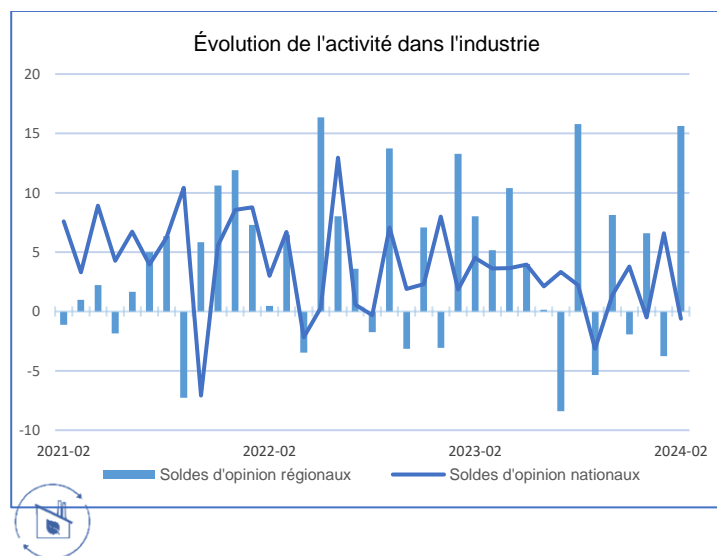
La modération des prix de vente se poursuit. Selon les industriels, les prix des matières premières diminuent à nouveau. Dans l'industrie et le bâtiment, la proportion d'entreprises ayant augmenté leurs prix ce mois-ci (respectivement 11 % et 10 %) se situe au voisinage des niveaux connus avant Covid, alors que la proportion de celles indiquant des baisses de prix (respectivement 7 % et 10 %) a augmenté par rapport à cette période. Dans les services marchands, la proportion d'entreprises indiquant une hausse de leurs prix (15 %) ne s'est pas encore complètement normalisée.

Les difficultés de recrutement restent stables, à un niveau encore significatif : 41 % des entreprises les mentionnent en février.

L'indicateur d'incertitude se détend quelque peu par rapport au mois précédent.

Sur la base des résultats de l'enquête, complétés par d'autres indicateurs, nous estimons que le PIB progresserait au premier trimestre 2024 (de l'ordre de + 0,2 %), après une légère hausse au quatrième trimestre 2023.

Situation régionale



Source Banque de France

Points Clefs

En Normandie, l'activité est bien orientée dans les trois secteurs observés et ce de façon plus marquée qu'au niveau national.

Dans l'industrie, tous les secteurs sont concernés par la croissance de l'activité, et plus fortement l'automobile, l'agroalimentaire et les équipements électriques et électroniques.

Dans les services marchands, la reprise de l'activité est liée à celle dans le secteur des transports routiers et de la logistique, après la chute que ce dernier avait connu en janvier.

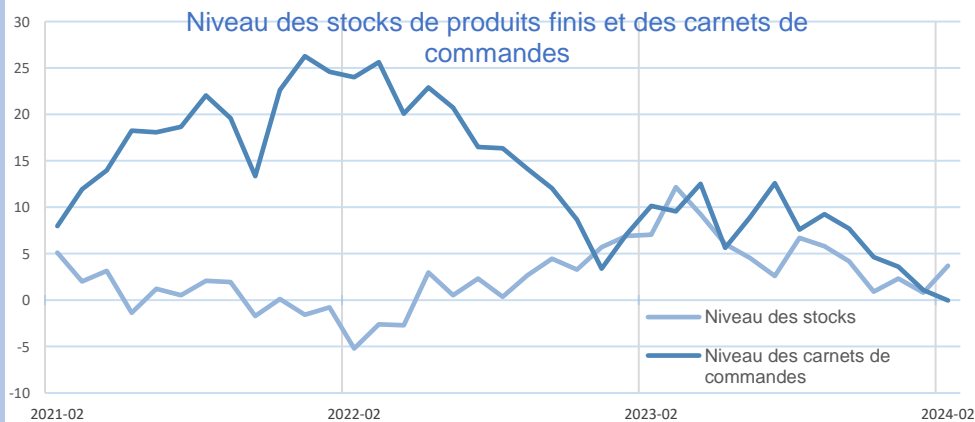
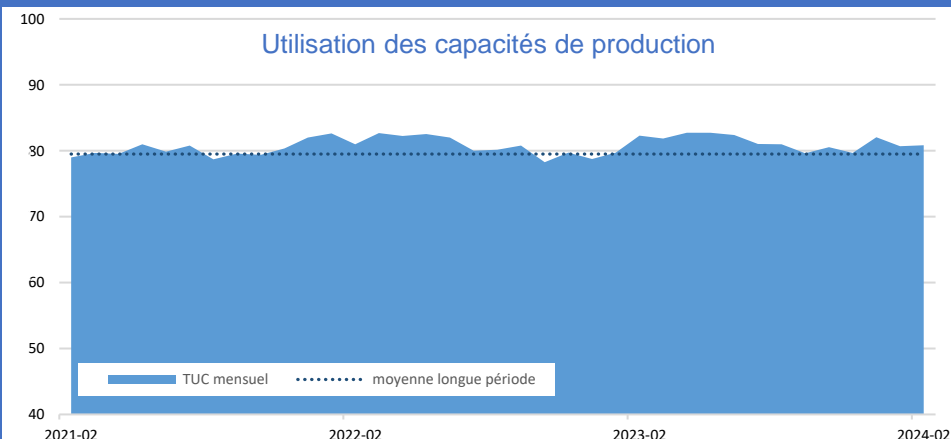
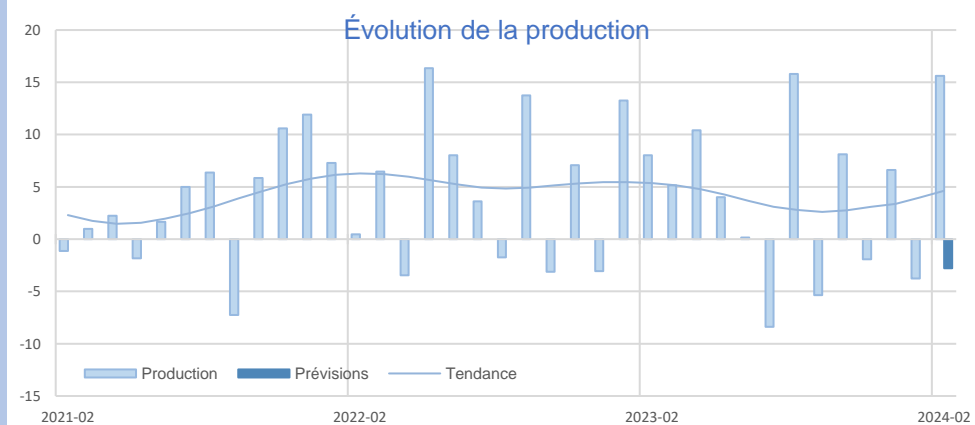
Dans le bâtiment, les carnets de commandes sont jugés à un niveau élevé, notamment dans le second œuvre.

Les chefs d'entreprises anticipent une légère baisse de la production en mars dans l'industrie. L'activité devrait être correctement orientée dans les services marchands et le bâtiment.



Synthèse de l'Industrie

Comme anticipé par les chefs d'entreprises le mois dernier, l'activité industrielle en Normandie est bien orientée en février 2024. Les carnets de commandes demeurent en dessous des attentes et ce malgré une demande très dynamique sur le marché intérieur comme à l'export. Les effectifs sont stables, hormis dans les produits en caoutchouc et plastique où ils se contractent et dans la transformation de la viande où ils se développent. Les chefs d'entreprises anticipent une légère baisse de la production en mars, emportée par un pessimisme plus marqué dans l'automobile, le bois et la métallurgie.



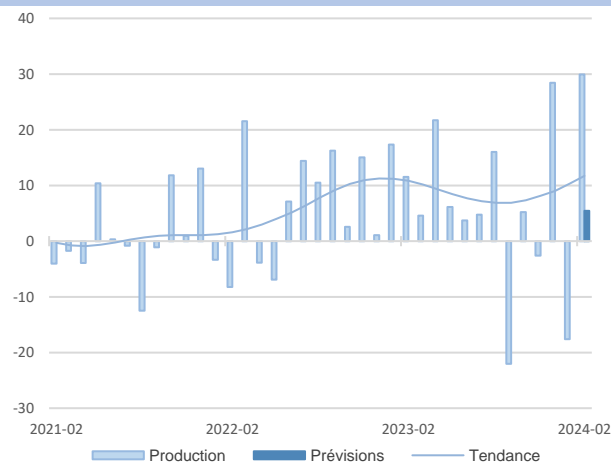
INDUSTRIE

INDUSTRIE

Source Banque de France – INDUSTRIE

14,4%
Part des effectifs dans ceux de l'Industrie
(ACOSS 12/2022)

Agroalimentaire

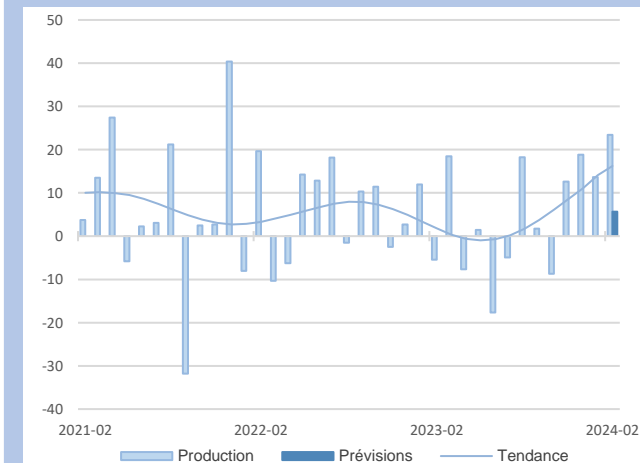
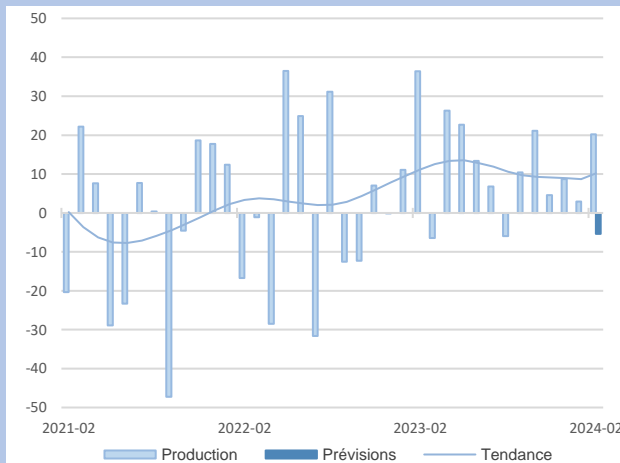


La production reprend en février, comme anticipé par les dirigeants, portée par une demande très soutenue tant sur la marché intérieur qu'étranger. Les chefs d'entreprise indiquent néanmoins que les carnets de commandes sont légèrement en dessous du niveau attendu. Les prix des produits finis diminuent, ceux des matières premières augmentent à un rythme similaire au mois dernier. Les stocks s'allègent mais restent à un niveau jugé élevé. La hausse de l'activité devrait se poursuivre le mois prochain.

Matériels de transport

La production dans les matériels de transport est en hausse en février. Les carnets de commandes sont jugés bien garnis. La demande est soutenue, essentiellement sur le marché intérieur. Les effectifs s'étoffent mais devraient se replier le mois prochain. Les prix sont relativement stables et les stocks de produits finis, en baisse, sont à un niveau jugé correct. Après six mois d'activité bien orientée, les dirigeants tablent sur une légère baisse de la production en mars.

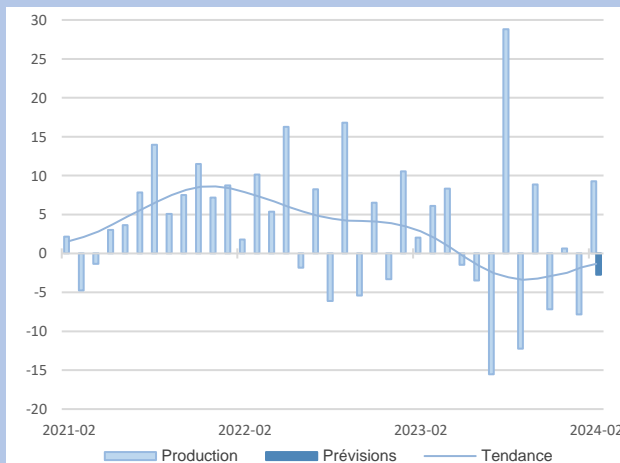
15,1%
Part des effectifs dans ceux de l'Industrie
(ACOSS 12/2022)



La hausse de l'activité, entamée en novembre 2023, se poursuit en février 2024. Les carnets de commandes se stabilisent à un niveau satisfaisant, avec une demande dynamique surtout sur le marché intérieur. Les effectifs se maintiennent mais devraient baisser le mois prochain. Les prix des matières premières sont toujours en hausse tandis que ceux des produits finis se stabilisent. La production devrait à nouveau progresser en mars.

Dans les autres produits industriels, la production marque une nette reprise au mois de février.

Les chefs d'entreprise estiment les carnets de commandes à un niveau bas, reflet d'une demande qui progresse mais qui reste insuffisante. Le mois de mars devrait confirmer la stabilité des effectifs constatée en février. Les prix des matières premières sont en baisse, comme ceux des produits finis. Les stocks sont stables, au niveau attendu. Le volume de production devrait se dégrader légèrement le mois prochain.



12,5%
Part des effectifs dans ceux de l'Industrie
(ACOSS 12/2022)

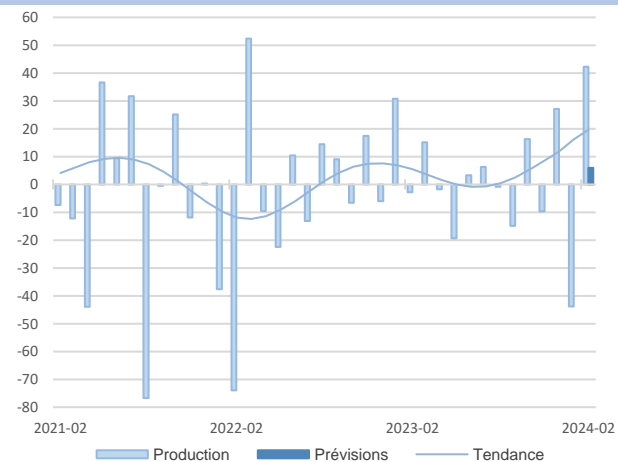
Équipements électriques et électroniques

Autres produits industriels

57,9%
Part des effectifs dans ceux de l'Industrie
(ACOSS 12/2022)

22,3%
Part des effectifs dans ceux de l'agroalimentaire (ACOSS 12/2022)

Transformation de la viande

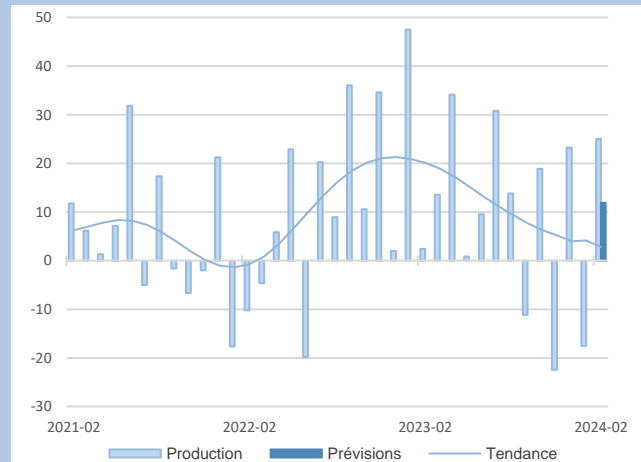


Comme prévu, l'activité repart fortement à la hausse en février, soutenue par une demande favorable. Le niveau des carnets de commandes reste cependant en dessous des attentes des industriels. Les prix des matières premières baissent quand ceux des produits finis se stabilisent après la forte hausse enregistrée en janvier. Les stocks augmentent et sont à un niveau jugé élevé. Les effectifs, en hausse, devraient se stabiliser le mois prochain. Les chefs d'entreprise anticipent une légère croissance de l'activité en mars.

Produits laitiers

15,3%
Part des effectifs dans ceux de l'agroalimentaire (ACOSS 12/2022)

Conformément aux prévisions, l'activité est en hausse en février 2024. Les carnets de commandes sont au-dessus des attentes, portés par une demande étrangère, notamment chinoise, dynamique. Les prix des matières premières amorcent une baisse, confirmée par les estimations de la commission européenne selon laquelle le prix du lait en France a diminué de 2,9 % entre janvier et février 2024. Les stocks sont à un niveau jugé bas et les capacités de production sont fortement sollicitées.



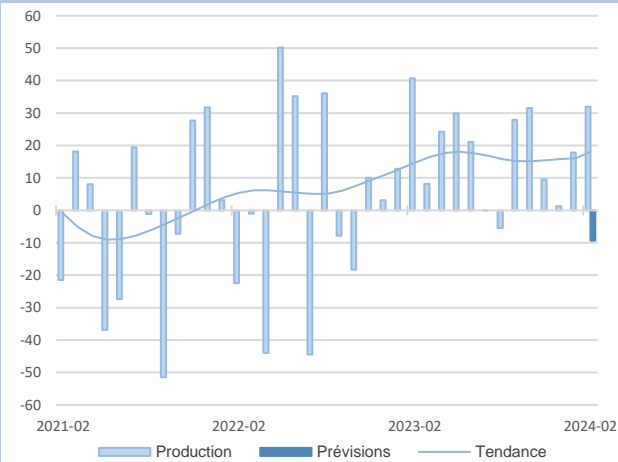
En mars, les effectifs devraient augmenter et l'activité être encore bien orientée.



Agroalimentaire

69,3%
Part des effectifs dans ceux des matériels de transport (ACOSS 12/2022)

Automobile



La hausse de la production observée en janvier se poursuit en février.

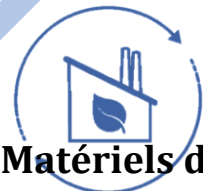
Les carnets de commandes restent bien garnis et la demande est favorable, portée par le marché intérieur.

Les effectifs sont en hausse.

Les prix des matières premières se stabilisent et ceux des produits finis reculent légèrement.

Les stocks sont au niveau attendu par les dirigeants.

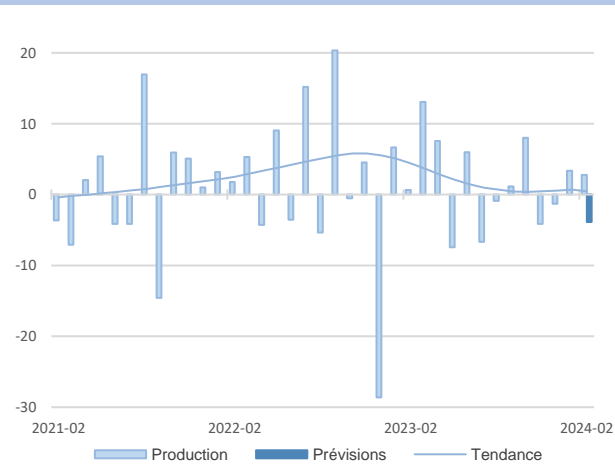
L'activité et les effectifs devraient être orientés à la baisse le mois prochain.



Matériels de transport

24,3%
Part des effectifs dans autres produits industriels (ACOSS 12/2022)

Métallurgie



La production a légèrement progressé sur le mois de février, dans des proportions équivalentes au mois dernier.

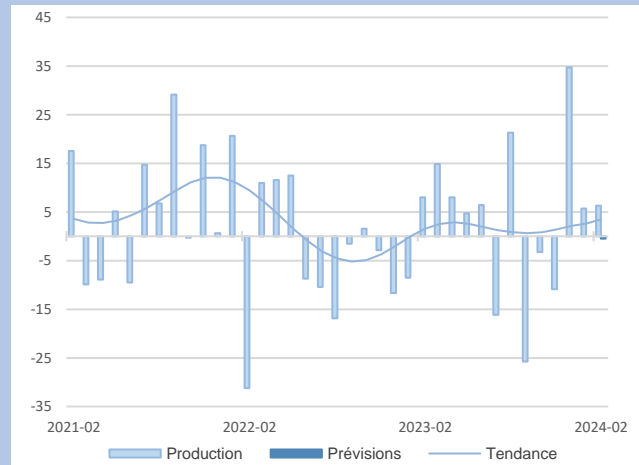
Les carnets de commandes se dégradent à nouveau avec une baisse de la demande, plus marquée à l'international.

Les effectifs sont en baisse. Les prix des matières premières se replient plus fortement que le mois précédent et les prix des produits finis amorcent un léger recul.

La production devrait diminuer au mois de mars.

Produits en caoutchouc, plastique, verre et autres

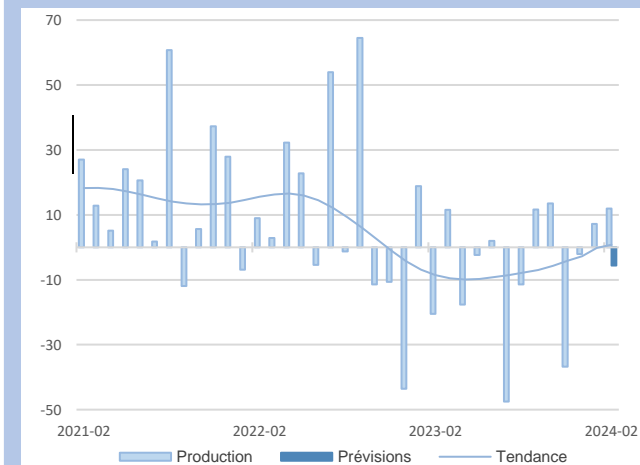
20,8%
Part des effectifs dans autres produits industriels (ACOSS 12/2022)



La production de février est en hausse par rapport au mois de janvier.

Une remontée des commandes permet d'atténuer la faiblesse des carnets, toujours jugés bas. Les effectifs se tassent fortement, mais devraient se stabiliser au mois de mars. Les prix des matières premières se renchérissent, certaines affectées par les tensions en mer Rouge alors que ceux des produits finis se replient. Les stocks jugés élevés, se renforcent.

Le mois de mars devrait voir la production se tasser légèrement.



Travail du bois, industries du papier et imprimerie

9,6%
Part des effectifs dans autres produits industriels (ACOSS 12/2022)

La production a de nouveau progressé au mois de février dans le secteur.

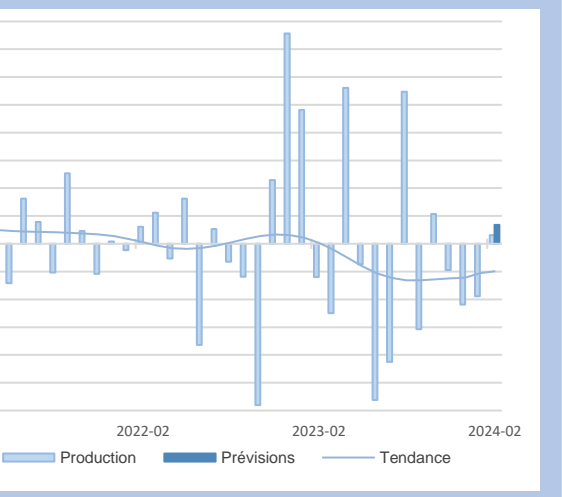
Les carnets de commandes sont en deçà des attentes, malgré un rebond important de la demande en provenance de l'étranger. Les effectifs baissent à nouveau, avant une stabilisation attendue en mars. Les prix des matières premières sont toujours en baisse, mais de manière moins marquée que ceux des produits finis.

La production devrait se replier au mois de mars.

La production a légèrement progressé au mois de février dans l'industrie chimique.

Les carnets de commandes régressent à nouveau pour atteindre des niveaux très bas, malgré un frémissement de la demande dans un marché morose. Les prix des matières premières se stabilisent alors que ceux des produits finis sont en hausse. Les stocks des produits finis, en repli, sont jugés à un niveau faible.

La hausse de la production devrait se consolider au mois de mars.



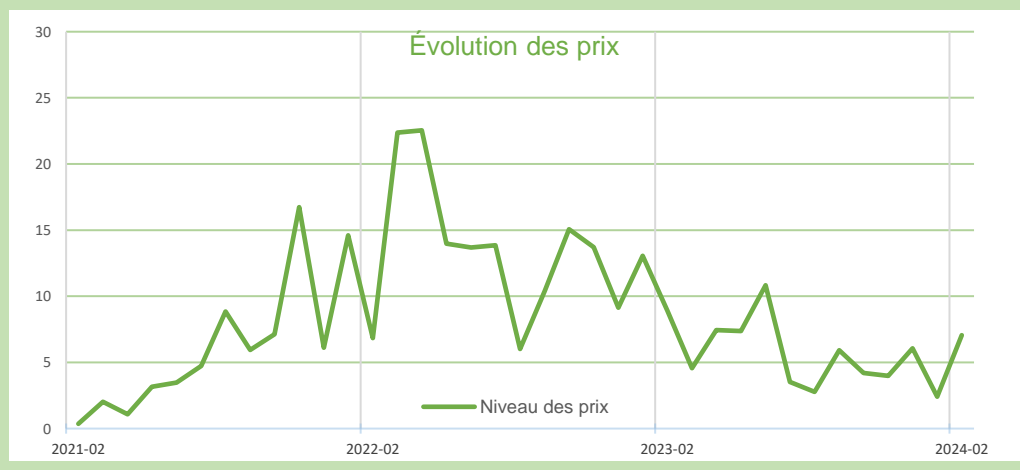
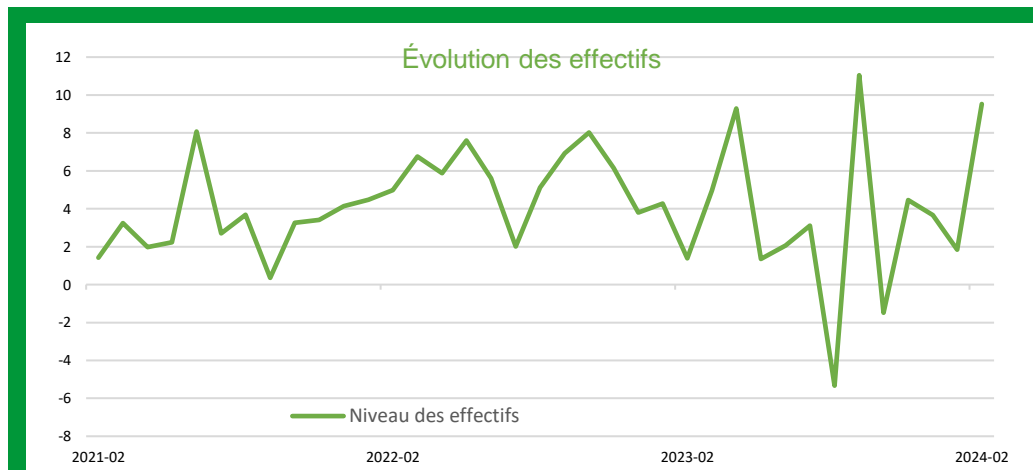
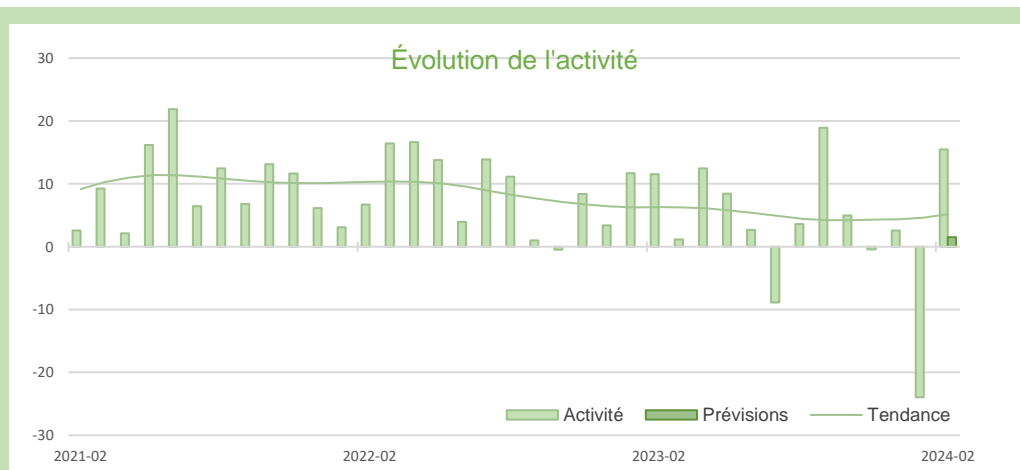
Industrie chimique

11,7%
Part des effectifs dans autres produits industriels (ACOSS 12/2022)



Synthèse des services marchands

L'activité dans les services marchands repart à la hausse en février, à la faveur d'un rebond de la demande plus fort que celui anticipé le mois précédent. Les effectifs se renforcent et les prix continuent de progresser. Les trésoreries sont au niveau attendu par les dirigeants. En mars, dans un contexte de stabilisation de l'activité, la demande devrait se renforcer.



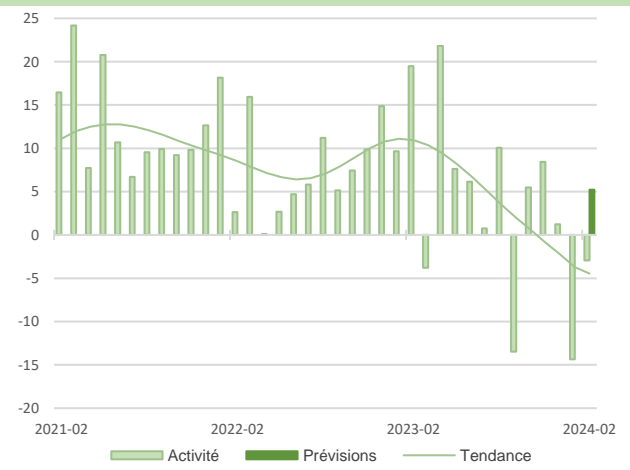
SERVICES MARCHANDS

SERVICES MARCHANDS

Source Banque de France – SERVICES

12,2%
Part des effectifs dans ceux des services marchands (ACOSS 12/2022)

Services relatifs aux bâtiments et aménagement paysager



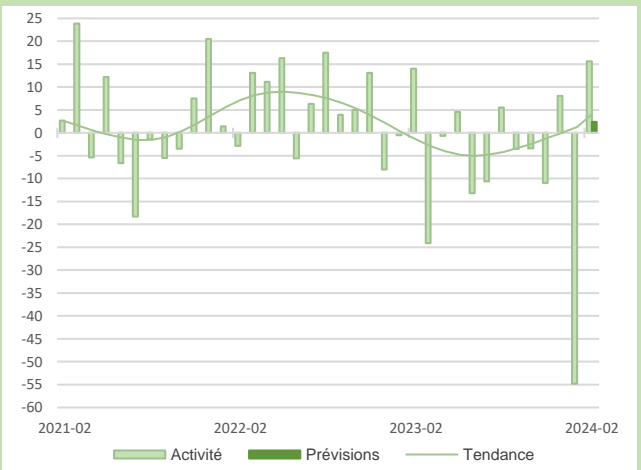
L'activité est en légère baisse en février, en lien avec une demande atone.

Les effectifs se renforcent légèrement mais les chefs d'entreprise interrogés demeurent préoccupés par les difficultés de recrutement. Les prix des prestations enregistrent une hausse un peu plus accentuée ce mois-ci.

Les prévisions sont orientées vers une légère amélioration de la demande et de l'activité le mois prochain.

Transports routiers de fret et par conduite

12,4%
Part des effectifs dans ceux des services marchands (ACOSS 12/2022)

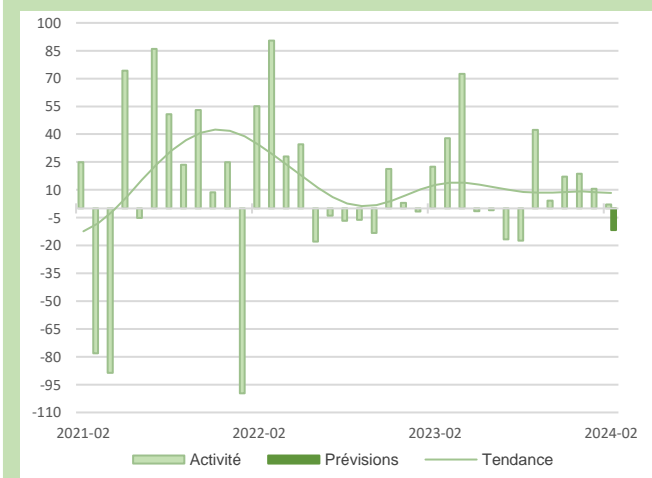


En février, le rebond de la demande a permis un accroissement de l'activité. Le climat des affaires reste cependant jugé morose.

Les effectifs, notamment intérimaires, baissent de nouveau. Malgré un secteur très concurrentiel, les prix progressent.

En mars, la demande devrait à nouveau croître mais à un rythme un peu inférieur.

Les professionnels tablent avec prudence sur le maintien des volumes transportés.



Les hôteliers normands interrogés font état d'une consolidation de l'activité après un mois de janvier compliqué en raison de la météo et des manifestations des agriculteurs.

Les effectifs se contractent légèrement. Dans l'ensemble, la fréquentation est jugée satisfaisante.

Le mois de mars devrait être marqué par un repli de la demande et de l'activité. Une nouvelle baisse des effectifs est donc anticipée.

3,8%
Part des effectifs dans ceux des services marchands (ACOSS 12/2022)

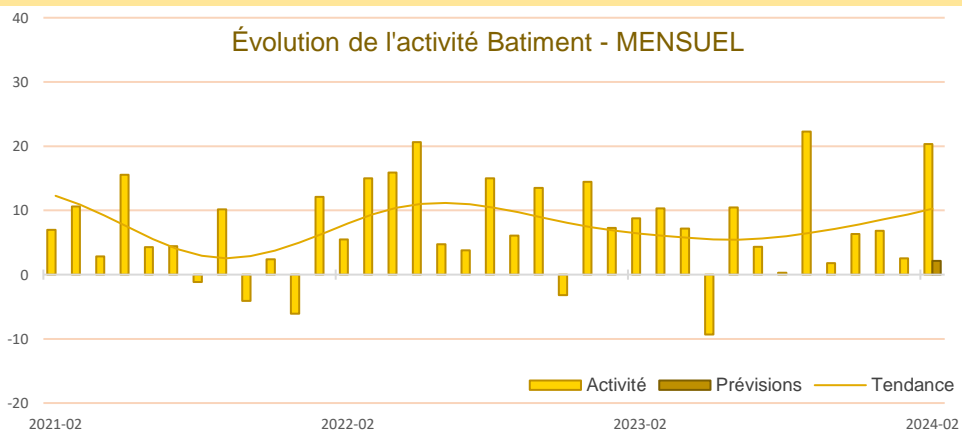
Hébergement



Synthèse du secteur Bâtiment – Travaux Publics

Dans le secteur du bâtiment, l'activité est bien orientée en février. Le niveau des carnets de commandes est jugé par les dirigeants à un niveau au-dessus de leurs attentes. Une hausse de l'activité est attendue pour mars.

Dans les travaux publics, le courant d'affaires est en repli au quatrième trimestre 2023 mais les chefs d'entreprise anticipent une reprise de l'activité sur le premier trimestre de 2024.



En février, l'activité dans le bâtiment progresse, particulièrement dans le gros œuvre. Elle est plus favorable qu'en février 2023 selon les dirigeants interrogés.

Les carnets de commandes sont toujours jugés supérieurs aux attentes, notamment dans le second œuvre.

Les prix des devis sont globalement stables sur un mois, en hausse sur un an.

Les effectifs se contractent.

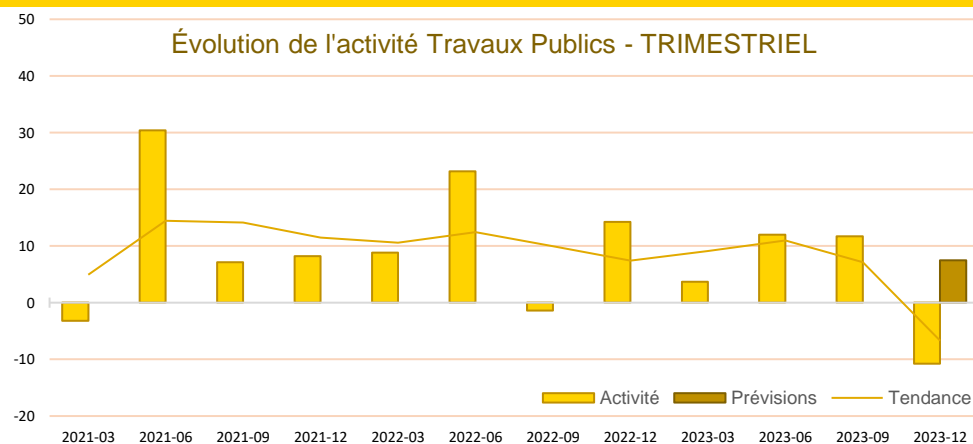
Les chefs d'entreprise prévoient une quasi stabilité de l'activité en mars.

Dans les travaux publics, comme anticipé par les chefs d'entreprise, le dynamisme de l'activité observé précédemment s'est inversé sur le dernier trimestre de l'année 2023.

La visibilité des carnets de commandes s'amointrit.

Les effectifs se stabilisent et devraient diminuer au premier trimestre 2024. Comme le trimestre précédent, les prix des devis augmentent et cette hausse devrait se poursuivre.

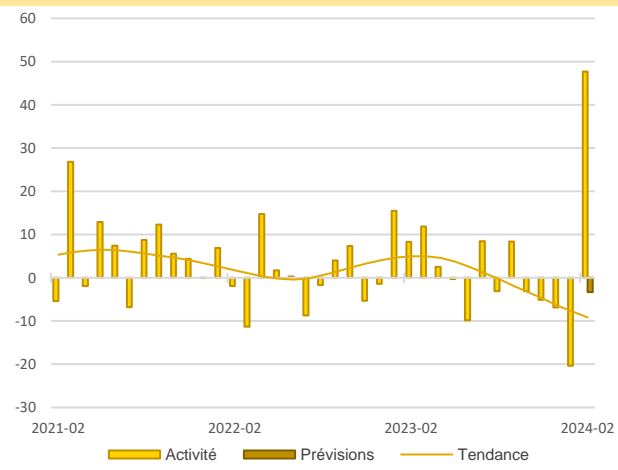
Dans ce contexte, les chefs d'entreprise prévoient néanmoins une reprise de l'activité au premier trimestre 2024.



Source Banque de France – CONSTRUCTION

20,5%
Part des effectifs dans ceux du BTP (ACOSS 12/2022)

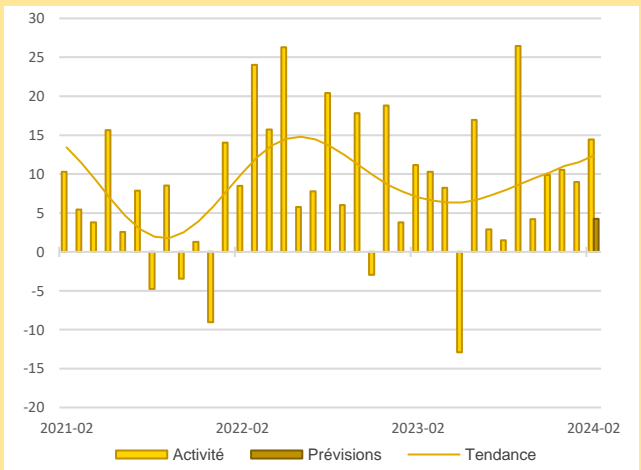
Activité - Gros œuvre



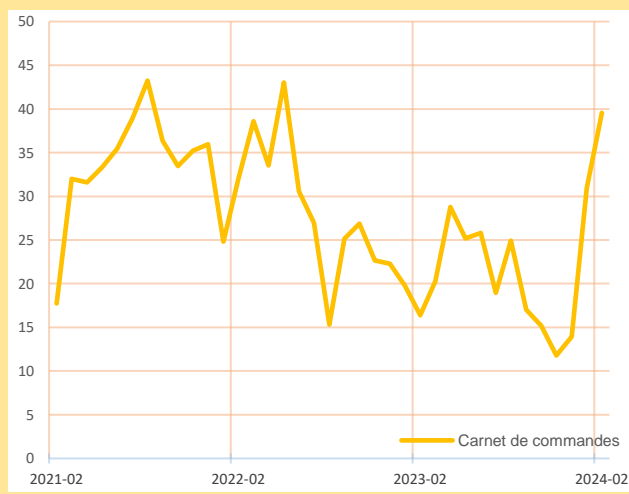
En février, l'activité dans le gros œuvre reprend, plus fortement que prévu. Cet élan pourrait s'expliquer par la récupération de contrats de confrères en difficultés ou encore des conditions météorologiques plus favorables avec moins d'intempéries que le mois précédent et donc un rattrapage de l'activité non réalisée en janvier. Les effectifs sont en hausse sur un mois, stables sur un an. Ils devraient diminuer légèrement en mars, les chefs d'entreprise prévoyant une légère baisse de l'activité.

Activité - Second œuvre

61,5%
Part des effectifs dans ceux du BTP (ACOSS 12/2022)

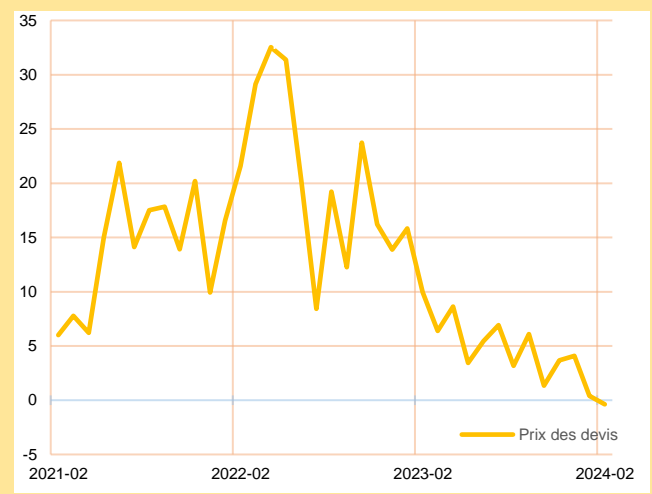


Contrairement aux prévisions, l'activité dans le second œuvre reste bien orientée en février. Les effectifs sont en baisse sur un mois, en hausse sur un an. Les recrutements sont toujours jugés difficiles. Les chefs d'entreprise anticipent une nouvelle progression de l'activité et des effectifs en mars.



Les carnets de commandes sont toujours jugés supérieurs aux attentes dans le bâtiment. Dans le gros œuvre, les dirigeants restent prudents, le secteur étant toujours affecté par la conjoncture dans la construction neuve. Dans le second œuvre, les professionnels du bâtiment indiquent des carnets de commandes nettement au-dessus de leurs attentes et une bonne visibilité, la demande en rénovation demeurant à un niveau élevé.

Carnets de commandes - Bâtiment



Dans le bâtiment, les prix des devis sont globalement stables sur un mois, en hausse sur un an. Dans le gros œuvre, ils sont en légère hausse tandis qu'ils diminuent dans le second œuvre en raison d'une concurrence plus vive et d'une baisse du coût de certaines matières premières.

Prix des devis - Bâtiment



Publications de la Banque de France

Catégorie	Titre
 Crédit	Crédits aux particuliers Accès des entreprises au crédit Financement des entreprises Taux d'endettement des ANF – Comparaisons internationales Crédits dans les régions françaises
 Épargne	Taux de rémunération des dépôts bancaires Performance des OPC - France Épargne des ménages Monnaie et concours à l'économie
 Chiffres clés France et étranger	Défaillances d'entreprises
 Conjoncture	Tendances régionales en Normandie Conjoncture économique en France et par secteur d'activité Enquête sur le commerce de détail
 Balance des paiements	Balance des paiements de la France



**Banque de France
Département Entreprises et Études Régionales**

32 rue Jean Lecanuet CS 50896 - 76005 ROUEN CEDEX

☎ **02.35.52.78.18**

✉ normandie.conjoncture@banque-france.fr

Rédacteur en chef

Philippe SELWA, Chef du département Entreprises et Études Régionales

Directeur de la publication

Eric VILLENEUVE, Directeur Régional

Méthodologie

Enquête réalisée auprès d'environ 500 entreprises et établissements de la région Normandie sur l'évolution de la conjoncture économique dans les secteurs de l'industrie, des services marchands, du bâtiment et des travaux publics.

Solde d'opinion :

- *Le solde d'opinion est la somme des opinions positives et négatives données par les chefs d'entreprise, pondérées par l'effectif de l'entreprise et redressées par la valeur ajoutée ou l'effectif de chaque secteur.*
- *Il reflète au niveau agrégé les réponses données par les chefs d'entreprise suivant une échelle de notation à sept graduations (trois degrés d'opinion autour de la normale). Sa valeur est comprise entre - 200 et + 200.*

*Les **séries** sont révisées mensuellement et prennent en compte les données brutes corrigées des variations saisonnières et des jours ouvrables.*

*La **tendance** est une moyenne statistique calculée sur plusieurs mois glissants.*

*Les **effectifs ACOSS** sont les effectifs recensés par l'URSSAF et correspondent « au nombre de salariés inscrits au dernier jour de la période » renseigné dans la Déclaration Sociale Nominative, DSN) hormis certains salariés comme les intérimaires, les apprentis, les stagiaires...*