

BANQUE DE FRANCE

TENDANCES RÉGIONALES

FÉVRIER 2024

Période de collecte :

du mardi 27 février 2024 au mardi 5 mars 2024

CONTEXTE NATIONAL	2
SITUATION RÉGIONALE	3
SYNTHÈSE DE L'INDUSTRIE	4
SYNTHÈSE DES SERVICES MARCHANDS	8
SYNTHÈSE DU SECTEUR BÂTIMENT – TRAVAUX PUBLICS	12
PUBLICATIONS DE LA BANQUE DE FRANCE	14
MENTIONS LÉGALES	15

Contexte National

Selon les chefs d'entreprise participant à notre enquête (environ 8 500 entreprises ou établissements interrogés entre le 27 février et le 5 mars), l'activité a progressé en février dans l'industrie, les services marchands et le bâtiment (après neutralisation de l'effet calendaire lié au 29 février), davantage qu'anticipé le mois dernier par les entreprises.

D'après les anticipations pour mars, l'activité progresserait dans les services, évoluerait peu dans l'industrie comme dans le second oeuvre du bâtiment, et s'y dégraderait dans le gros oeuvre. Les carnets de commande restent jugés dégradés dans quasiment tous les secteurs de l'industrie (à l'exception notable de l'aéronautique).

La modération des prix de vente se poursuit. Selon les industriels, les prix des matières premières diminuent à nouveau. Dans l'industrie et le bâtiment, la proportion d'entreprises ayant augmenté leurs prix ce mois-ci (respectivement 11 % et 10 %) se situe au voisinage des niveaux connus avant Covid, alors que la proportion de celles indiquant des baisses de prix (respectivement 7 % et 10 %) a augmenté par rapport à cette période. Dans les services marchands, la proportion d'entreprises indiquant une hausse de leurs prix (15 %) ne s'est pas encore complètement normalisée.

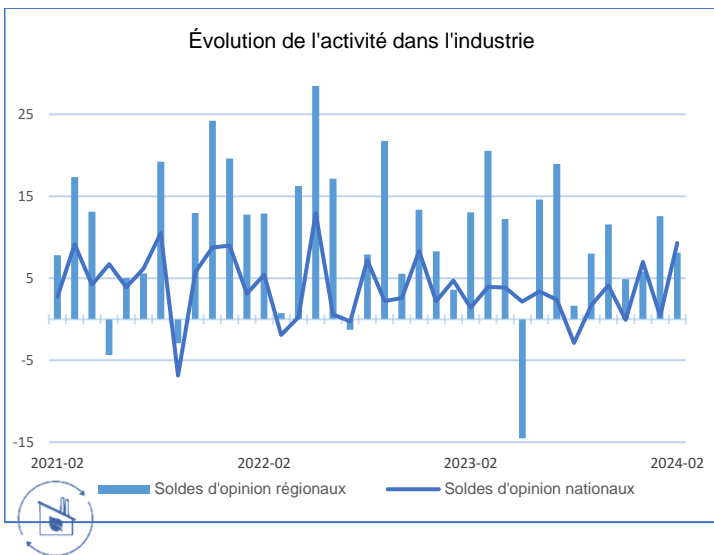
Les difficultés de recrutement restent stables, à un niveau encore significatif : 41 % des entreprises les mentionnent en février.

L'indicateur d'incertitude se détend quelque peu par rapport au mois précédent.

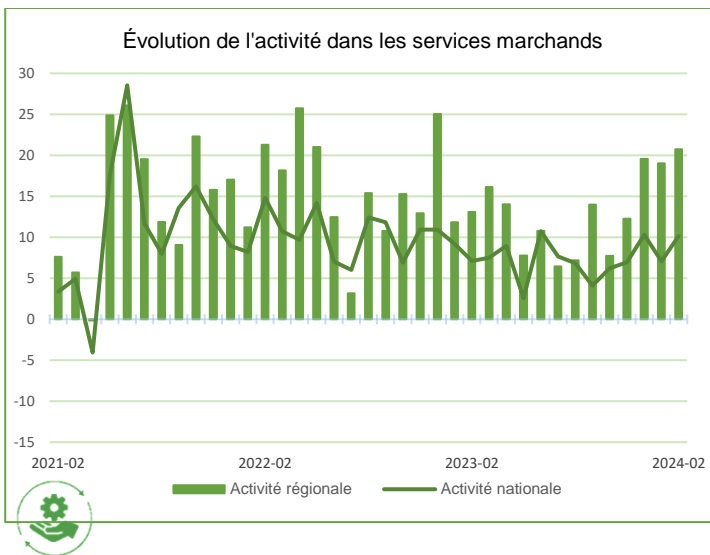
Sur la base des résultats de l'enquête, complétés par d'autres indicateurs, nous estimons que le PIB progresserait au premier trimestre 2024 (de l'ordre de + 0,2 %), après une légère hausse au quatrième trimestre 2023.

Situation régionale

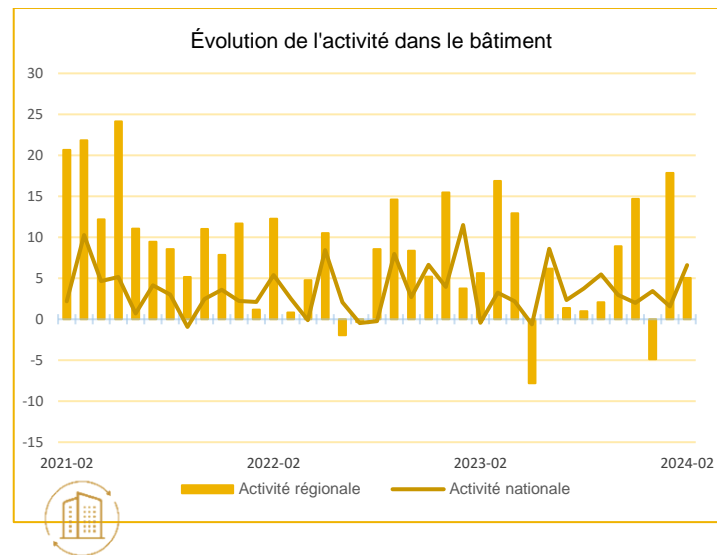
Évolution de l'activité dans l'industrie



Évolution de l'activité dans les services marchands



Évolution de l'activité dans le bâtiment



Source Banque de France

Points Clefs

Après un tout début d'année particulièrement dynamique, l'activité économique francilienne a continué de progresser en février, bien qu'à un rythme plus modéré.

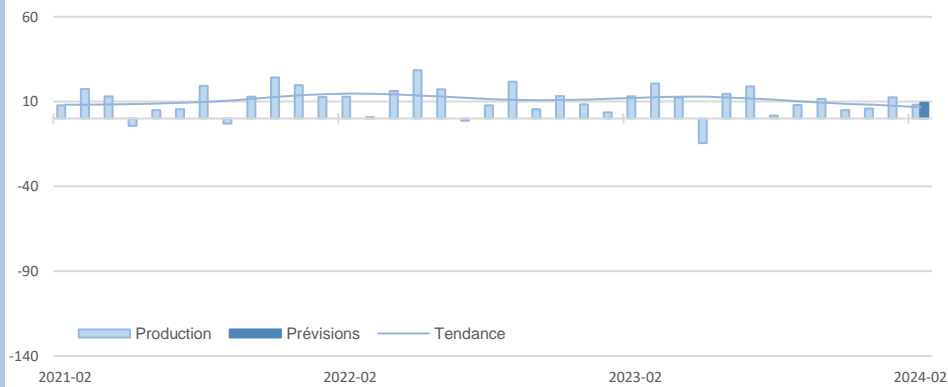
Dans l'**Industrie**, la croissance de la production a légèrement faibli mais est restée positive, plusieurs segments continuant de bénéficier de la bonne tenue de la demande étrangère. Ainsi, après plusieurs mois en sous-régime, le taux d'utilisation des capacités de production a renoué avec sa moyenne de long terme. Si les difficultés d'approvisionnement se sont globalement atténuées, les tensions en mer Rouge ont entraîné un allongement des délais dans certains segments. La trajectoire haussière de l'activité s'est poursuivie dans l'ensemble des **Services marchands**. Seul le segment de l'hôtellerie-restauration a perdu en dynamisme, résultat de l'effet mitigé des quinze jours de vacances scolaires sur la fréquentation. Malgré les difficultés que traverse toujours le secteur du logement neuf, le **Bâtiment** continue de résister en Ile-de-France. Le secteur a surtout été porté par le gros œuvre qui a bénéficié d'une météo plus favorable ce mois-ci, tandis que le second œuvre semble avoir pâti de l'évolution des aides à la rénovation et d'un marché immobilier atone.



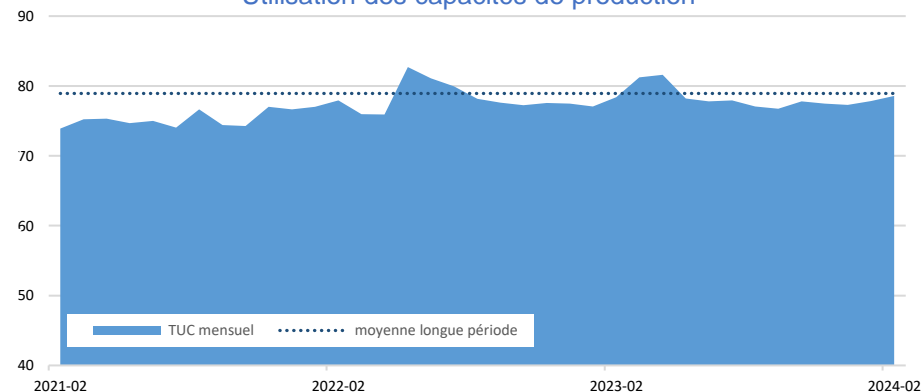
Synthèse de l'Industrie

Soutenue par une demande dynamique, essentiellement à l'export, la production industrielle a continué de progresser en février, et ce, dans un contexte de relative stabilisation des prix. Celle-ci a particulièrement augmenté dans la métallurgie et la production de produits en caoutchouc, plastiques et autres, tandis qu'elle est demeurée atone, voire en recul, dans l'agroalimentaire, le travail du bois et les équipements électriques et électroniques. Le niveau des carnets de commandes étant jugé globalement satisfaisant, le rythme de croissance de la production devrait rester similaire à court terme.

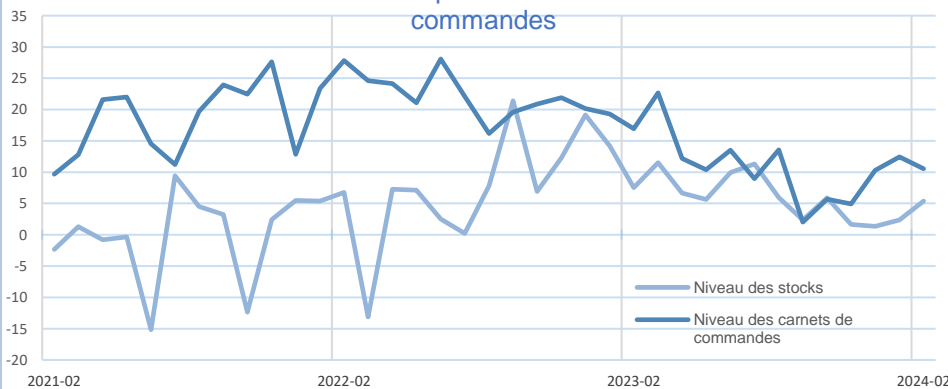
Évolution de la Production



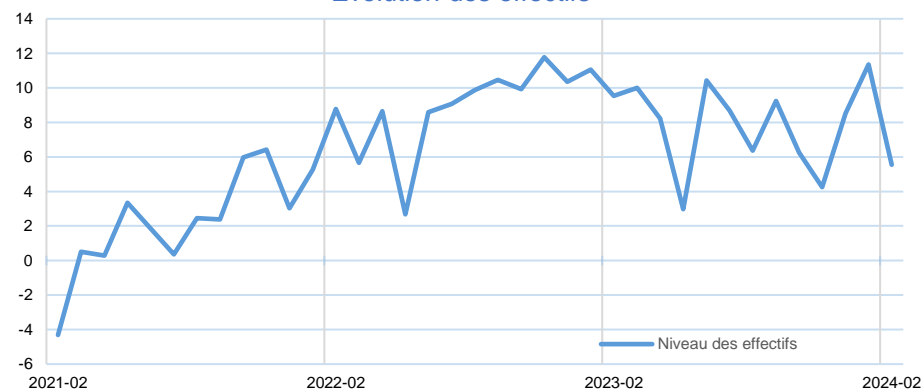
Utilisation des capacités de production



Niveau des Stocks de produits finis et des carnets de commandes



Évolution des effectifs



INDUSTRIE

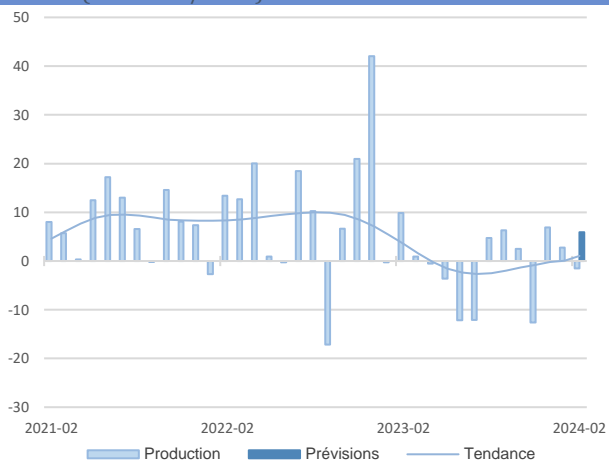
INDUSTRIE

Source Banque de France – INDUSTRIE

17,3%

Part des effectifs dans ceux de l'industrie
(ACOSS 12/2022)

Industrie agro-alimentaire



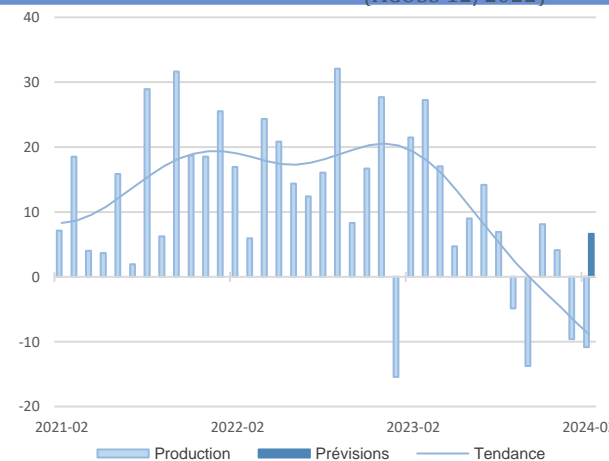
La stabilisation de la production s'est confirmée en février, l'écoulement des stocks ayant répondu à la légère accélération de la demande. La flambée des prix de certaines matières premières, comme le cacao, ont conduit les chefs d'entreprise à augmenter les prix de leurs produits finis. Les carnets de commandes étant par ailleurs jugés tout juste corrects, les industriels n'envisagent qu'une très légère reprise de l'activité dans les semaines à venir.

À l'instar du mois précédent, la production a peu évolué en février.

Équipements électriques et électroniques, autres machines

18%

Part des effectifs dans ceux de l'industrie
(ACOSS 12/2022)

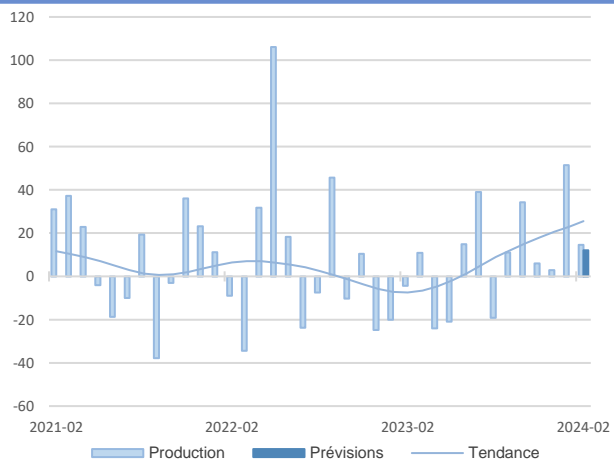


Reflété dans la moindre utilisation de l'outil productif, le repli de l'activité s'est poursuivi ce mois-ci, résultat d'une demande atone. À l'image du mois de janvier, c'est le compartiment des produits informatiques, électroniques et optiques qui aurait connu la plus forte baisse. Les chefs d'entreprise anticipent malgré tout une légère hausse de la production à court terme, au regard de la situation des carnets de commandes, jugée satisfaisante.

L'activité a accusé un nouveau repli en février, de même ampleur qu'en début d'année.



INDUSTRIE

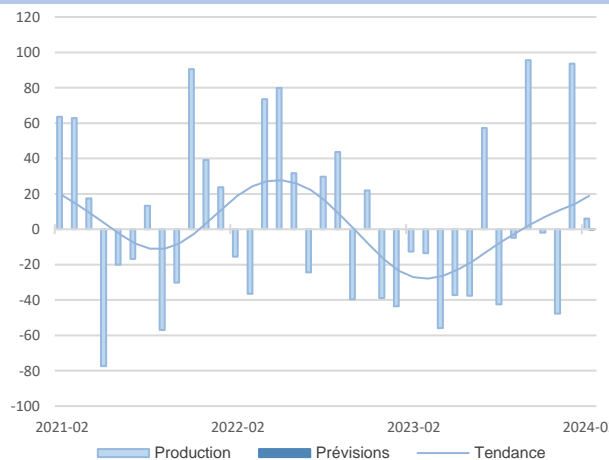


L'activité est demeurée bien orientée en février, en dépit d'un léger ralentissement.

La trajectoire favorable de la production s'est confirmée en février, avec toutefois un ralentissement du rythme de croissance imputable au segment de l'automobile. L'aéronautique s'est en effet montré particulièrement dynamique, bénéficiant de carnets de commandes bien garnis, contrairement à l'automobile où leur niveau est toujours jugé préoccupant. Si les prévisions des professionnels sont dans l'ensemble favorables, le secteur automobile reste prudent.

La progression de l'activité s'est poursuivie, mais plus lentement.

Après un regain le mois précédent, la production a timidement progressé en février, en raison notamment de la crise en mer Rouge qui a entraîné un allongement des délais d'approvisionnement et contribué à l'alourdissement des stocks de produits finis. En revanche, cela n'a pas contrarié la détente sur les prix des matières premières qui affecte partiellement les produits finis. L'atrophie persistante des carnets de commandes conduit les chefs d'entreprise à n'envisager aucune évolution notable pour mars.



19,2%

Part des effectifs dans ceux de l'industrie
(ACOSS 12/2022)

Matériels de transport

dont Industrie automobile

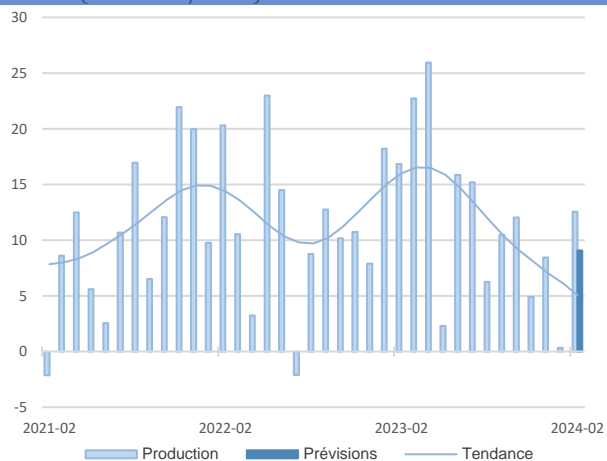
49,1%

Part des effectifs dans ceux du matériel de transport (ACOSS 12/2022)

45,5%

Part des effectifs dans ceux de l'industrie (ACOSS 12/2022)

Autres produits industriels



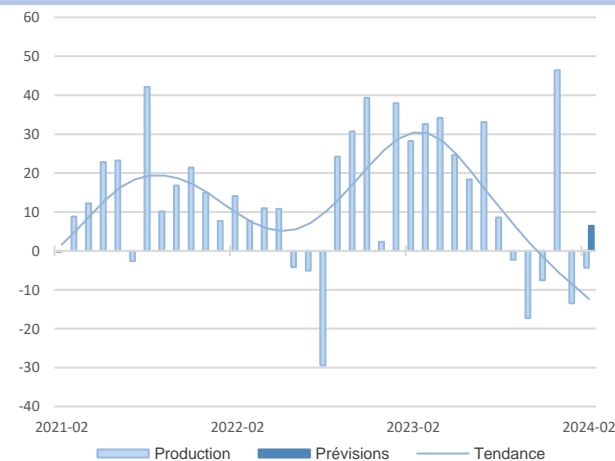
Après la pause ponctuelle du mois de janvier, l'activité est repartie à la hausse dans le secteur, bénéficiant d'une demande étrangère notamment, dynamique sur le mois de février. Au global les prix des matières premières ainsi que des produits finis sont demeurés stables. Avec des carnets de commandes bien orientés dans l'ensemble, les industriels attendent une poursuite de la hausse d'activité pour le mois de mars.

Le secteur a démontré sa bonne santé en ce mois de février.

dont Travail du bois, industrie du papier et imprimerie

7,7%

Part des effectifs dans ceux des autres produits industriels (ACOSS 12/2022)



L'activité s'est tout juste maintenue en février, après la forte baisse constatée en janvier. Malgré une hausse des commandes étrangères, la demande est restée globalement stable. Les prix des matières premières se sont inscrits à la baisse, de même que ceux des produits finis. Une amélioration est constatée sur l'état des carnets de commandes, qui restent toutefois inférieurs aux attentes des industriels. Ils espèrent au mieux une légère hausse de l'activité dans les prochaines semaines.

L'activité s'est stabilisée au mois de février.



INDUSTRIE

La bonne santé du secteur s'est à nouveau confirmée en février.

L'activité a poursuivi sa hausse à un rythme similaire à celui observé le mois dernier. Le compartiment a encore bénéficié d'une demande dynamique, notamment à l'export. Les prix des matières premières ont poursuivi leur hausse, toujours sans impact sur les prix des produits finis à ce stade. Les carnets de commandes sont désormais au niveau attendu par les chefs d'entreprise du secteur, qui attendent une poursuite de la croissance le mois prochain.

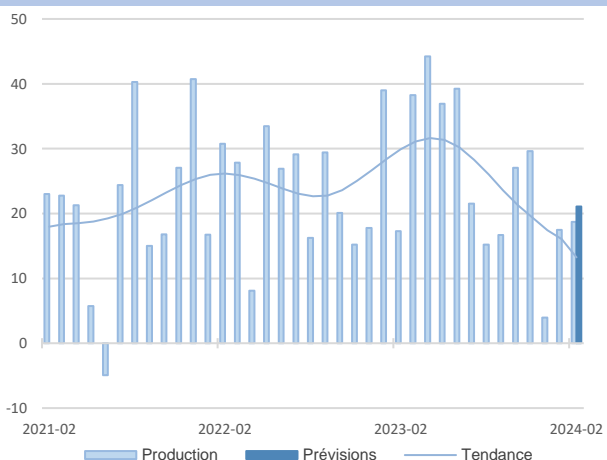
L'activité du secteur s'est inscrite en hausse sur le mois de février.

L'activité a rebondi après plusieurs mois de repli, profitant d'un retour de la demande, aussi bien domestique qu'étrangère. Les prix des matières premières sont demeurés stables, alors qu'une légère hausse s'est appliquée sur les prix des produits finis. Les carnets de commandes restent faibles par rapport aux attentes des industriels, et le niveau des stocks est toujours élevé. Dans ce contexte, l'activité pourrait à nouveau s'inscrire en retrait en mars.

17,6%

Part des effectifs dans ceux des autres produits industriels (ACOSS 12/2022)

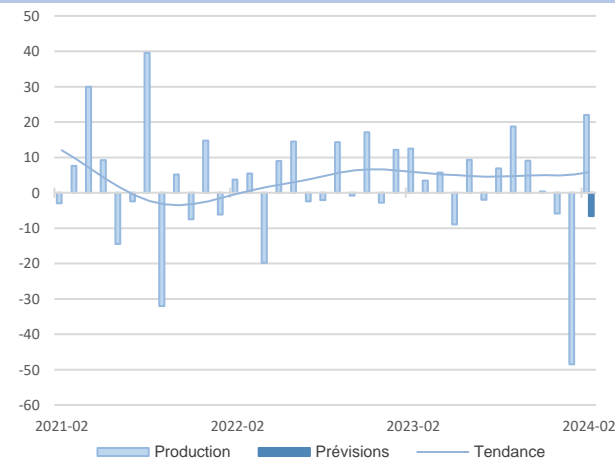
dont Industrie chimique



dont Produits en caoutchouc, plastique et autres

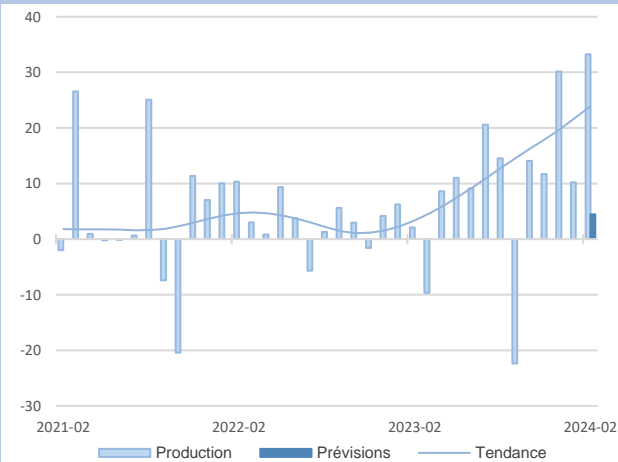
11,2%

Part des effectifs dans ceux des autres produits industriels (ACOSS 12/2022)



3,3%
Part des effectifs dans ceux des autres produits industriels (ACOSS 12/2022)

dont Métallurgie et produits métalliques



La croissance du compartiment s'est intensifiée au mois de février, bénéficiant d'une demande dynamique, notamment à l'export. Le taux d'utilisation de l'outil productif s'est notamment accru sur le mois. Les prix des matières premières se sont inscrits en baisse, avec une répercussion partielle sur ceux des produits finis. Bénéficiant de carnets de commandes toujours au-delà des attentes, les industriels s'attendent à maintenir ce niveau d'activité dans les prochaines semaines.

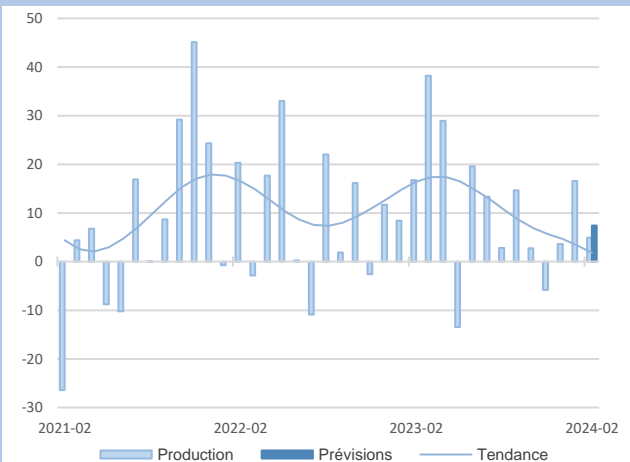
Le secteur a poursuivi sa croissance en février.

dont Autres industries manufacturières

La production et les livraisons sont restées stables au mois de février, en adéquation avec la demande domestique comme étrangère. Les prix des matières premières et des produits finis ont également peu évolué. Le secteur bénéficie de carnets de commandes bien fournis, incitant les industriels à envisager une légère hausse de l'activité dans les semaines à venir.

Le niveau d'activité est resté stable dans ce segment.

27,6%
Part des effectifs dans ceux des autres produits industriels (ACOSS 12/2022)

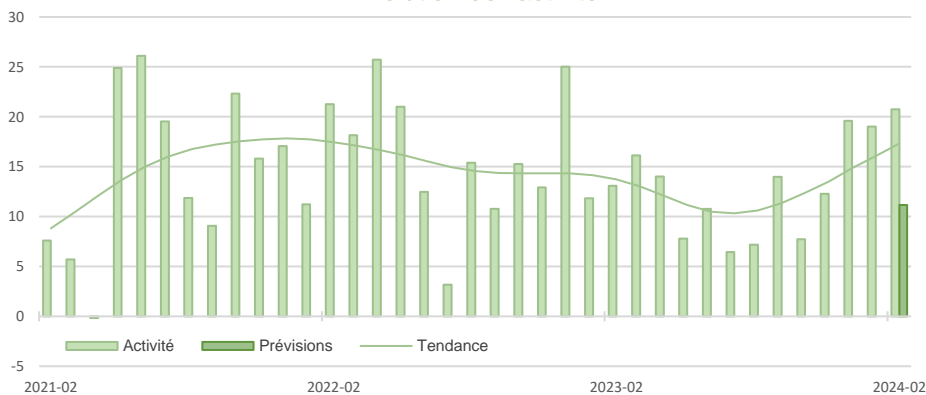




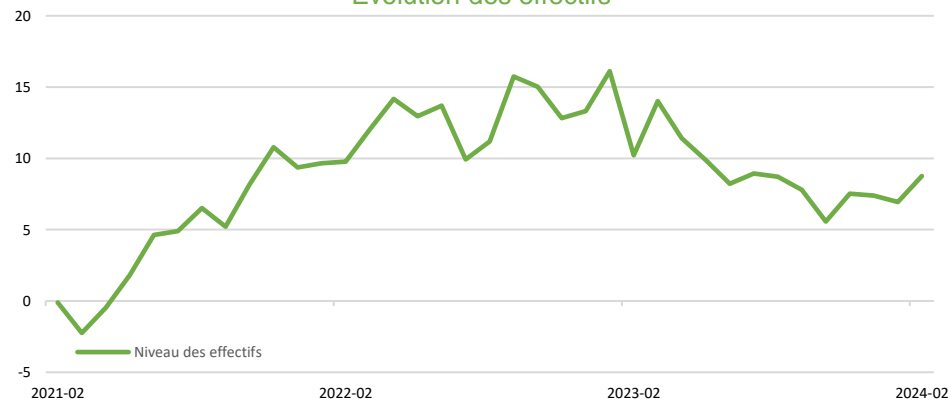
Synthèse des services marchands

L'accélération de la croissance de l'activité observée depuis plusieurs mois s'est confirmée en février, malgré des difficultés de recrutement toujours fortes et légèrement plus marquées ce mois-ci, tandis que le coût de l'énergie continue de pénaliser certains compartiments. L'ensemble des segments ont contribué à cette dynamique favorable, à l'exception de l'hôtellerie-restauration, freinée par les congés scolaires. La tendance haussière observée dans les services marchands devrait se poursuivre en mars, mais à un rythme moins soutenu.

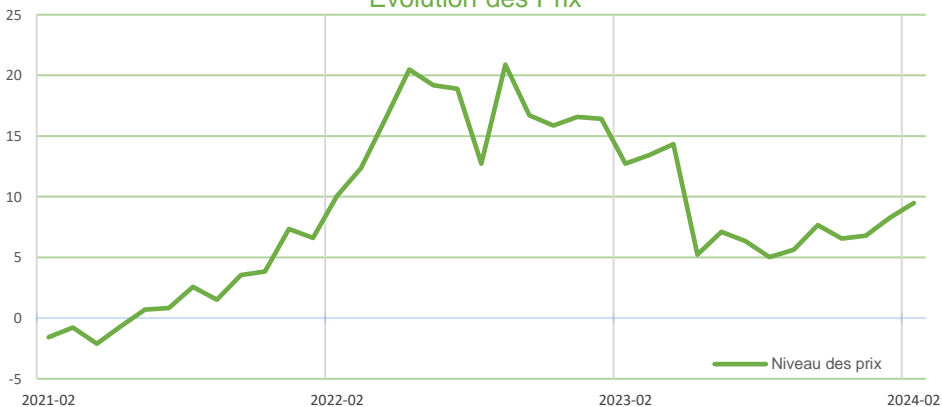
Évolution de l'activité



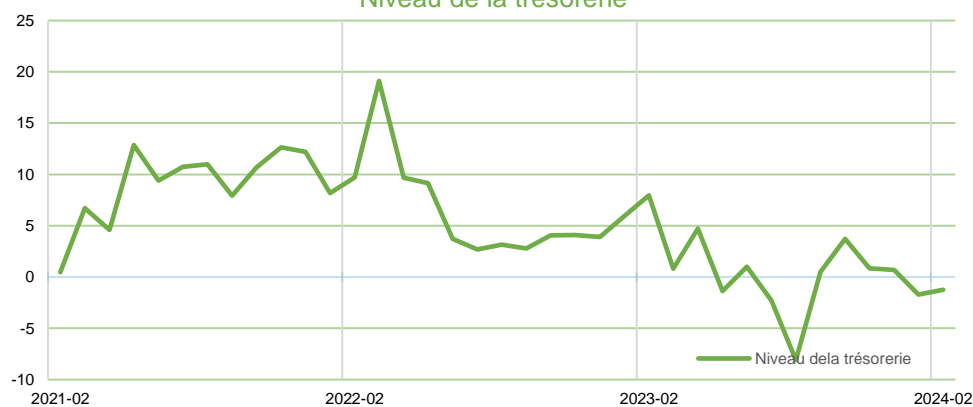
Évolution des effectifs



Évolution des Prix



Niveau de la trésorerie



SERVICES MARCHANDS

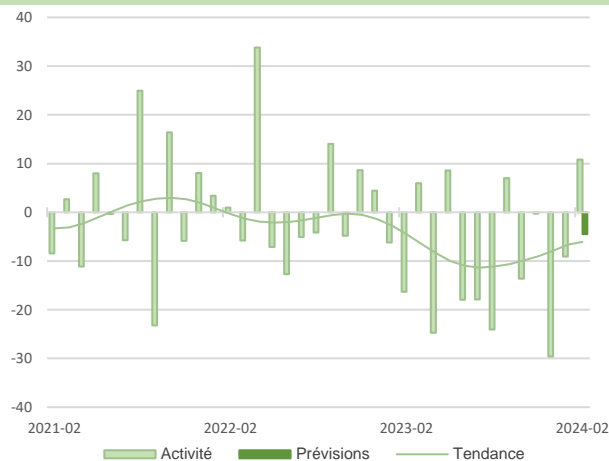
SERVICES MARCHANDS

Source Banque de France – SERVICES

5,4%

Part des effectifs dans ceux des services marchands (ACOSS 12/2022)

Transports routiers de fret et par conduites



Après plusieurs mois de baisse, l'activité a repris un peu de vigueur en février, mais demeure dégradée. Les chefs d'entreprise évoquent des hausses de prix de vente insuffisantes pour couvrir les coûts de fonctionnement, notamment salariaux. Pour le mois de mars, ces derniers restent réservés et anticipent de nouveau une légère dégradation.

L'activité est repartie à la hausse, dépassant les prévisions formulées le mois précédent.

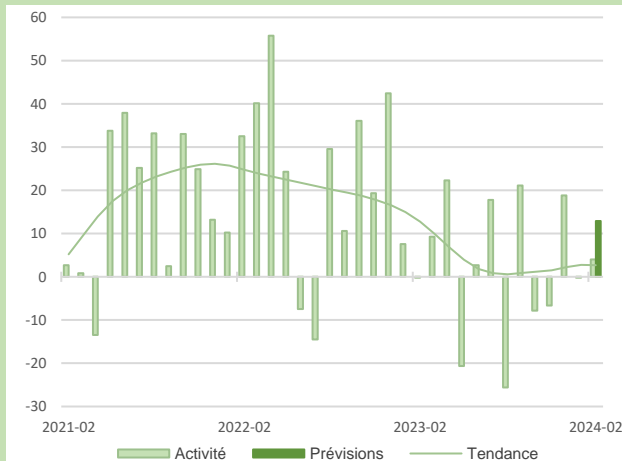
Hébergement et restauration

Après le rebond du mois précédent, lié à un effet particulièrement favorable des fêtes de fin d'année, l'activité s'est à nouveau légèrement dégradée dans l'hôtellerie. Dans la restauration, celle-ci c'est tout juste maintenue, la période des vacances scolaires ayant eu un effet mitigé sur la fréquentation. Selon les professionnels, celle-ci devrait s'améliorer en mars.

L'activité s'est maintenue en février, avec des disparités selon les segments.

21,8%

Part des effectifs dans ceux des services marchands (ACOSS 12/2022)



En février, l'activité a poursuivi sa progression.

Malgré le contexte économique actuel, l'activité a continué d'augmenter, mais à un rythme moins élevé qu'escompté. Certaines entreprises parviennent à élargir leurs portefeuilles avec de nouveaux clients, tandis que d'autres font état d'un manque de visibilité et d'un allongement des délais de lancement des projets. Pour le mois prochain, les chefs d'entreprise s'attendent à un maintien de l'activité.

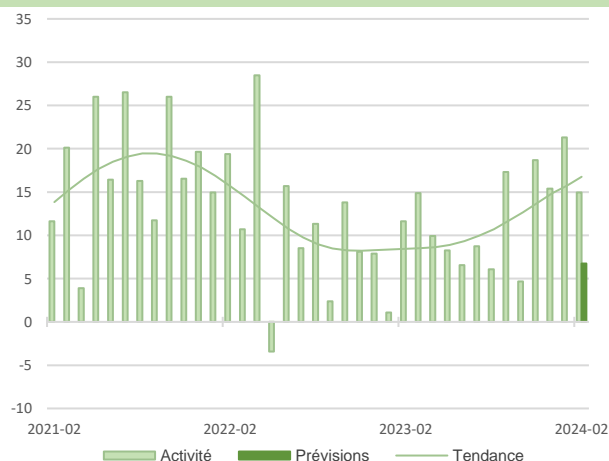
L'activité a enregistré de nouveau une forte hausse en février.

S'agissant de l'édition de logiciels, l'activité est restée très dynamique, portée par une demande soutenue. En revanche, cette dernière s'est seulement maintenue dans l'édition de livres. Pour le mois de mars, les professionnels envisagent une nouvelle progression de l'activité, mais à un rythme moins élevé que ce mois-ci.

19,4%

Part des effectifs dans ceux des services marchands (ACOSS 12/2022)

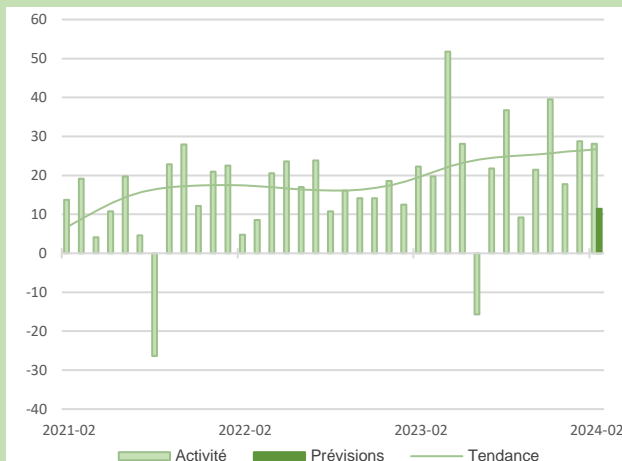
Activités informatiques et services d'information



Édition

6,2%

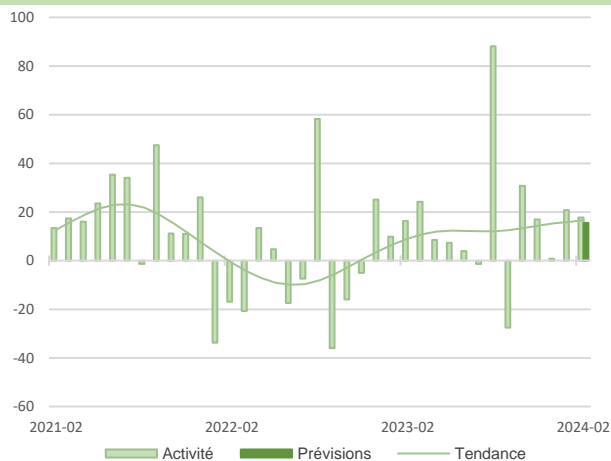
Part des effectifs dans ceux des services marchands (ACOSS 12/2022)



17,1%

Part des effectifs dans ceux des services marchands (ACOSS 12/2022)

Activités juridiques et comptables



Les professionnels ont constaté un regain d'activité depuis le début de l'année 2024, en lien avec une reprise du flux d'affaires et des investissements. Toutefois, certains ont constaté des ralentissements, notamment dans l'immobilier. Certains cabinets indiquent une hausse des défaillances d'entreprises, réduisant à terme leur portefeuille de clients. Le mois prochain, l'activité devrait conserver un rythme de développement similaire.

L'activité a poursuivi sa hausse, quasiment au même rythme que le mois précédent.

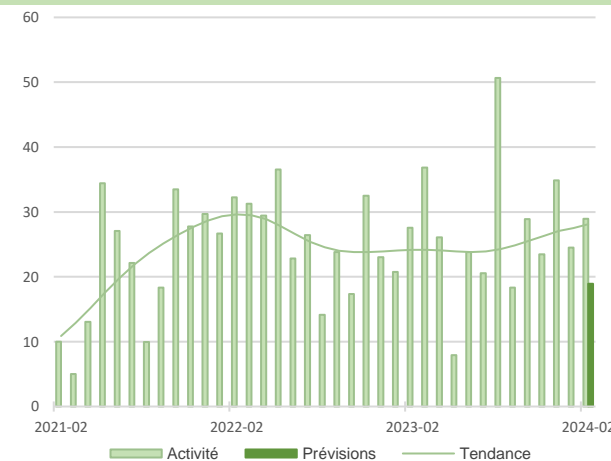
Conseil pour les affaires et la gestion

La croissance du secteur s'est poursuivie, soutenue par une forte demande. Malgré les demandes de revalorisations salariales, les dirigeants du secteur tentent de préserver leurs marges. Pour les prochaines semaines, les professionnels s'attendent à une nouvelle progression de l'activité.

En février, l'activité s'est inscrite en hausse, à l'instar des mois précédents.

10,6%

Part des effectifs dans ceux des services marchands (ACOSS 12/2022)



L'activité s'est à nouveau appréciée, confirmant la tendance des derniers mois.

L'activité s'est accélérée ce mois-ci. Plusieurs entreprises évoquent des problématiques de hausses du coût de l'énergie, difficiles à répercuter aux clients. Les professionnels se montrent confiants pour le mois de mars, avec des prévisions d'activité bien orientées.

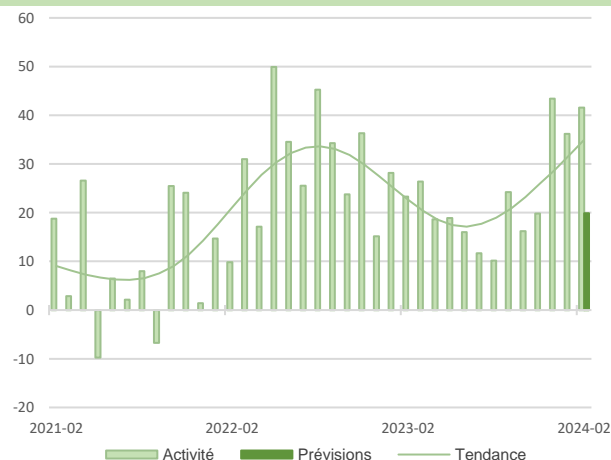
L'activité a évolué favorablement, dépassant les prévisions formulées le mois dernier.

Depuis quelques mois, l'activité a repris de la vigueur, dynamisée par une reprise dans les segments du luxe et du tourisme. Néanmoins, la tendance de fonds du secteur correspond davantage à un ralentissement de l'activité, en lien avec la diminution de la demande : annulations ou reports d'appels d'offre, budgets publicitaires réduits du fait d'une consommation en berne. Ainsi, pour le mois de mars, les chefs d'entreprise restent réservés et indiquent un maintien de l'activité.

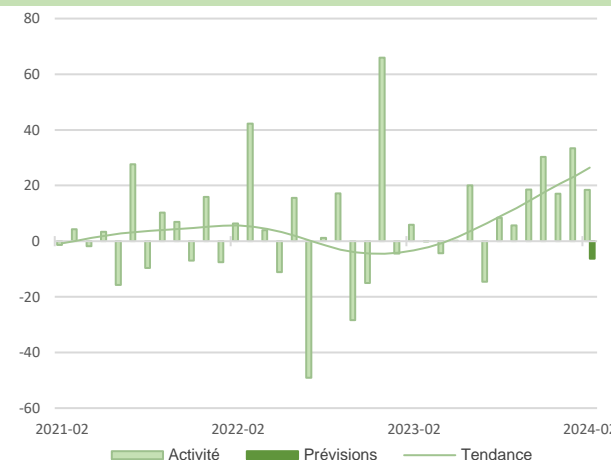
8,2%

Part des effectifs dans ceux des services marchands (ACOSS 12/2022)

Ingénierie technique



Publicité et études de marché



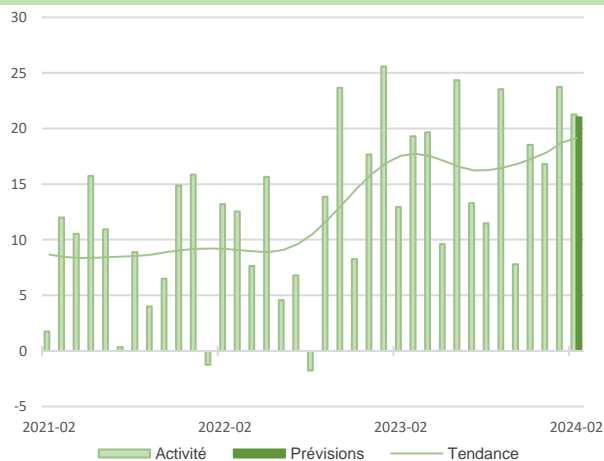
Part des effectifs dans ceux des services marchands (ACOSS 12/2022)

2,8%

14,1%

Part des effectifs dans ceux des services marchands (ACOSS 12/2022)

Services administratifs et de soutien



Dans le nettoyage et les activités liées à l'emploi, l'activité a connu une forte évolution, tandis que dans la location automobile, sa progression a été beaucoup plus mesurée. À court terme, les professionnels prévoient une nouvelle hausse, comparable à celle du mois de février.

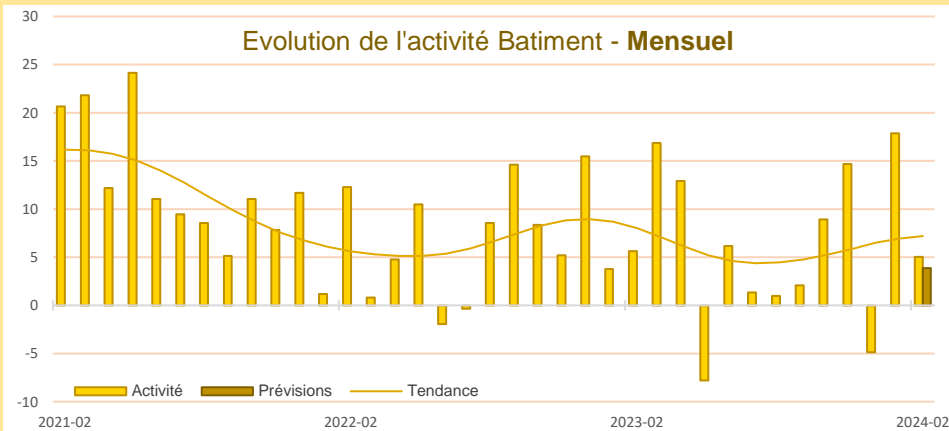
Globalement, l'activité a évolué favorablement ce mois-ci, avec un rythme similaire à celui du mois précédent.





Synthèse du secteur Bâtiment – Travaux Publics

Le secteur du bâtiment francilien a encore affiché une certaine résilience en février, même si la progression de l'activité a globalement ralenti. Les conditions météorologiques plus clémentes ont permis de soutenir l'avancement des chantiers dans le gros œuvre, mais l'inertie du marché immobilier et l'évolution du dispositif « MaPrimeRénov' » ont pesé sur le second œuvre. Au vue de carnets de commandes légèrement au-dessus des attentes, les professionnels misent sur un maintien de l'activité à court terme, mais sont plus réservés sur le moyen terme.



Conformément aux anticipations formulées par les chefs d'entreprise le mois dernier, l'activité du bâtiment a de nouveau progressé en février, davantage portée par le secteur du gros œuvre, le second œuvre affichant plutôt une stabilité.

Les tensions relatives aux approvisionnements continuent de se réduire, mais les professionnels restent confrontés à des difficultés de recrutement.

La hausse des prix des matières premières continue de s'atténuer, conduisant à une nouvelle baisse du prix des devis, plus marquée dans le gros œuvre.

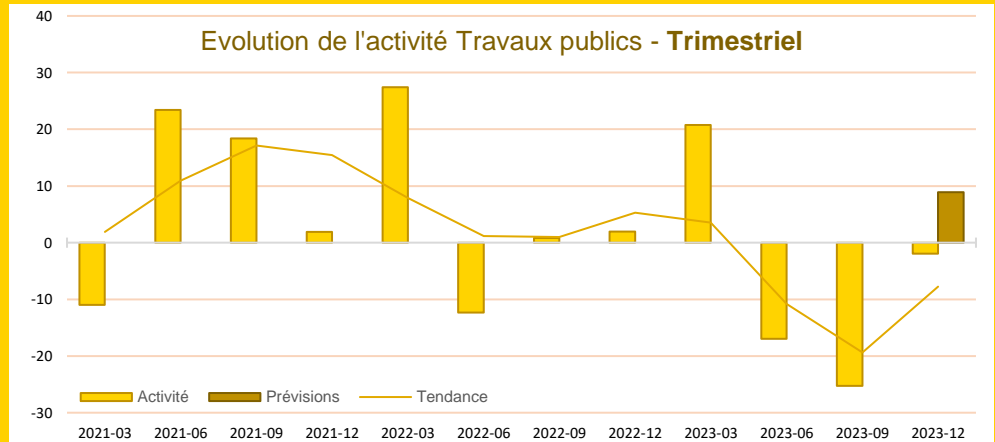
Sur la période, les carnets de commandes ont globalement gagné en consistance, permettant aux professionnels d'entrevoir a minima une stabilité de l'activité à court terme. À plus long terme, les chefs d'entreprise font part d'inquiétudes pour la période estivale, en lien avec l'arrêt possible de certains chantiers durant la tenue des Jeux Olympiques et Paralympiques.

Dans les travaux publics, le volume d'activité s'est stabilisé, à bas niveau, au terme d'une année 2024 synonyme de repli pour le secteur. Certains professionnels font toujours état de retards de paiement de la part des clients publics nuisant à leur activité.

Le niveau des carnets de commandes continue à se détériorer, mais à un rythme moindre que celui observé au trimestre précédent.

Les prix des devis se sont stabilisés, après une baisse observée au troisième trimestre.

Les effectifs des entreprises demeurent stables, malgré des difficultés de recrutement persistantes dans le secteur.

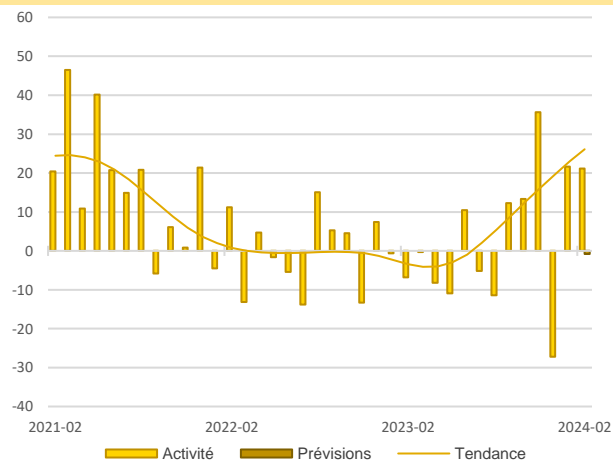


TRAVAUX PUBLICS

BÂTIMENT

27,4%

Part des effectifs dans ceux du BTP (ACOSS 12/2022)



Gros œuvre

L'activité du secteur a profité d'intempéries, moins marquées en février par rapport au mois précédent. Si le gros œuvre affiche une certaine résilience dans la région, il continue de pâtir de la crise du logement neuf. Dans ce contexte, les professionnels tablent sur une stabilité de la production dans les prochaines semaines.

L'activité du gros œuvre a poursuivi sa hausse en février, au même rythme que le mois dernier.

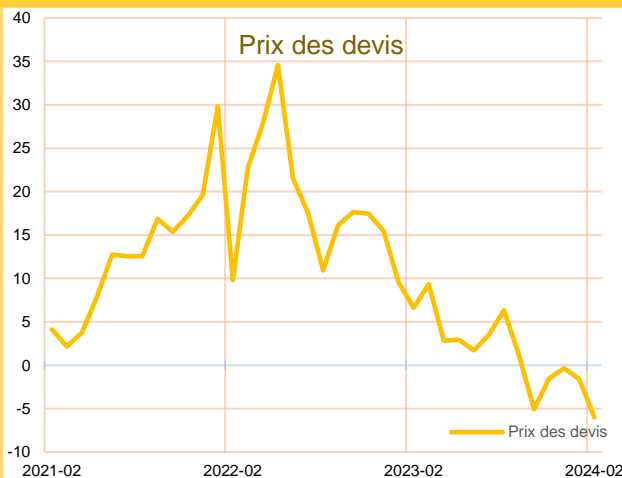
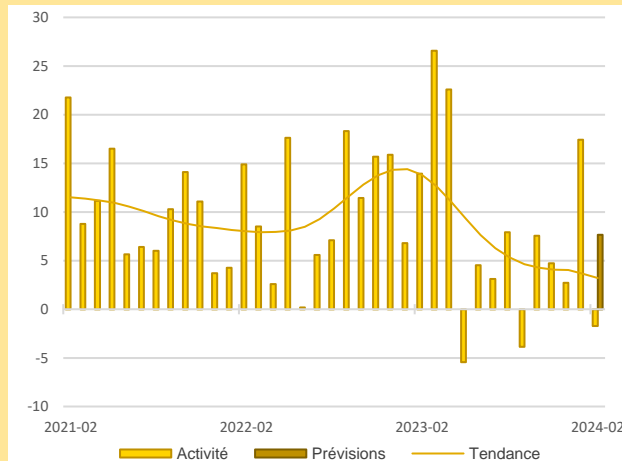
Second œuvre

Contrairement aux anticipations relativement favorables formulées par les chefs d'entreprise le mois dernier, l'activité du second œuvre s'est stabilisée en février, en lien avec l'atonie du marché immobilier et l'évolution du dispositif « MaPrimeRénov' ». Les chefs d'entreprise s'attendent toutefois à une hausse de l'activité dans les prochaines semaines.

L'activité du second œuvre a connu une pause en février.

54,1%

Part des effectifs dans ceux du BTP (ACOSS 12/2022)



Les prix des devis ont poursuivi leur baisse en février.

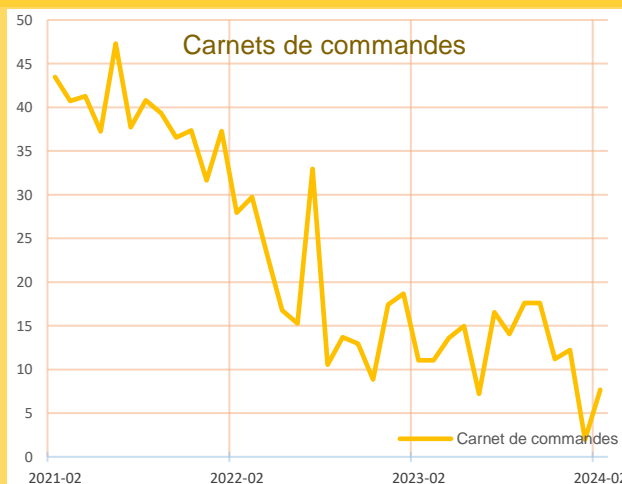
Face à l'atténuation des tensions sur les prix des matières premières et des matériaux, les prix de devis ont continué de baisser, en particulier dans le gros œuvre. Selon les chefs d'entreprise, cet indicateur devrait peu évoluer à court terme.

Prix des devis - Bâtiment

Les carnets de commandes sont jugés plus consistants en février par rapport au mois de janvier.

La visibilité sur les travaux s'est légèrement améliorée en février, la situation des carnets de commandes retrouvant un niveau relativement favorable. Certains professionnels se montrent toutefois réservés en raison de la crise du logement neuf qui s'intensifie et de la réforme du dispositif d'aide à la rénovation qui freine la demande.

Carnets de commandes - Bâtiment





Publications de la Banque de France

Catégorie	Titre
 Crédit	Crédits aux particuliers Accès des entreprises au crédit Crédits par taille d'entreprises Financement des SNF Taux d'endettement des ANF – Comparaisons internationales Crédits aux sociétés non financières
 Épargne	Taux de rémunération des dépôts bancaires Performance des OPC - France Épargne des ménages Évolutions monétaires France
 Chiffres clés France et étranger	Défaillances d'entreprises
 Conjoncture	Tendances régionales en Île de France Conjoncture Industrie, services et bâtiment Enquête sur le commerce de détail
 Balance des paiements	Balance des paiements de la France



**Banque de France
Service des Affaires Régionales**

Tour EQHO 2 avenue GAMBETTA CS 20069 - 92066 PARIS LA DEFENSE CEDEX

☎ **01.46.41.15.03**

✉ 0975-emc-ut@banque-france.fr

Rédacteur en chef

Marie-Laure ALBERT, Directrice des Affaires Régionales

Directeur de la publication

Jean-Pascal PREVET, Directeur Régional

Ont contribué à la rédaction

Maëlan LE GOFF - Jérôme BON

Youssef BOUCHTAR - Nathalie NORMAND – Victor TOGHRAI

