

TENDANCES RÉGIONALES

FÉVRIER 2024

Période de collecte :

du mardi 27 février 2024 au mardi 5 mars 2024

La Banque de France exprime ses plus vifs remerciements aux entreprises et établissements de la région Bretagne qui participent à cette enquête mensuelle sur l'évolution de la conjoncture économique dans les secteurs de l'industrie, des services marchands, du bâtiment et des travaux publics.

CONTEXTE
NATIONAL

CONTEXTE NATIONAL	2
SITUATION RÉGIONALE	3
SYNTHÈSE DE L'INDUSTRIE	4
SYNTHÈSE DES SERVICES MARCHANDS	7
SYNTHÈSE DU SECTEUR BÂTIMENT – TRAVAUX PUBLICS	9
PUBLICATIONS DE LA BANQUE DE FRANCE	11
MENTIONS LÉGALES	12

Contexte National

Selon les chefs d'entreprise participant à notre enquête (environ 8 500 entreprises ou établissements interrogés entre le 27 février et le 5 mars), l'activité a progressé en février dans l'industrie, les services marchands et le bâtiment (après neutralisation de l'effet calendaire lié au 29 février), davantage qu'anticipé le mois dernier par les entreprises.

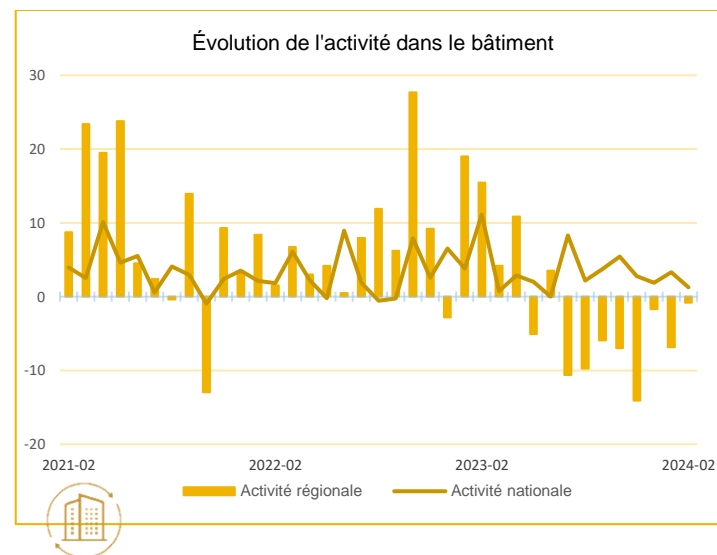
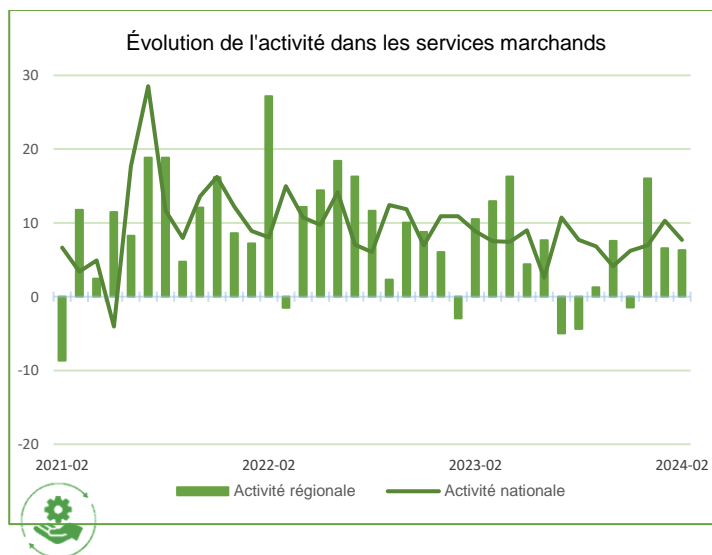
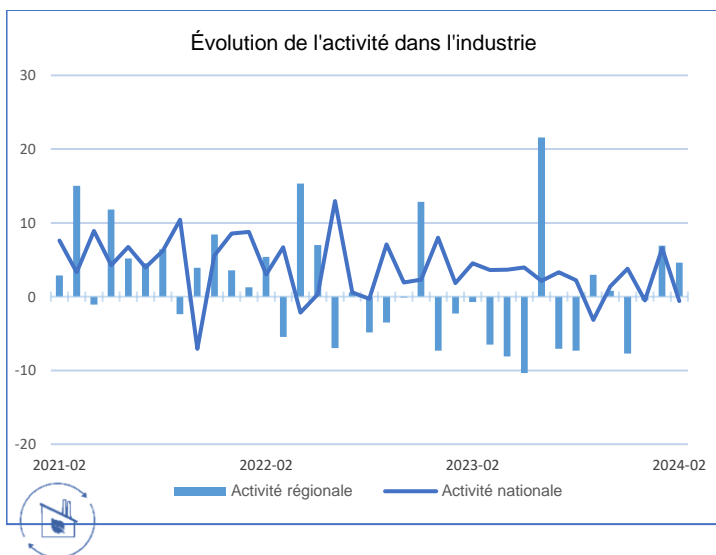
D'après les anticipations pour mars, l'activité progresserait dans les services, évoluerait peu dans l'industrie comme dans le second oeuvre du bâtiment, et s'y dégraderait dans le gros oeuvre. Les carnets de commande restent jugés dégradés dans quasiment tous les secteurs de l'industrie (à l'exception notable de l'aéronautique).

La modération des prix de vente se poursuit. Selon les industriels, les prix des matières premières diminuent à nouveau. Dans l'industrie et le bâtiment, la proportion d'entreprises ayant augmenté leurs prix ce mois-ci (respectivement 11 % et 10 %) se situe au voisinage des niveaux connus avant Covid, alors que la proportion de celles indiquant des baisses de prix (respectivement 7 % et 10 %) a augmenté par rapport à cette période. Dans les services marchands, la proportion d'entreprises indiquant une hausse de leurs prix (15 %) ne s'est pas encore complètement normalisée.

Les difficultés de recrutement restent stables, à un niveau encore significatif : 41 % des entreprises les mentionnent en février.

L'indicateur d'incertitude se détend quelque peu par rapport au mois précédent. Sur la base des résultats de l'enquête, complétés par d'autres indicateurs, nous estimons que le PIB progresserait au premier trimestre 2024 (de l'ordre de + 0,2 %), après une légère hausse au quatrième trimestre 2023.

Situation régionale



Source Banque de France

Points Clefs

En février la bonne dynamique du secteur industriel se confirme, portée par une forte reprise de la demande étrangère. La relance des livraisons a permis de réduire les stocks de produits finis. Cependant, même s'ils se renforcent, les carnets de commandes sont toujours jugés insuffisants. Dans un contexte de stabilité du prix des matières premières, le coût des produits finis est orienté à la baisse.

Dans les services marchands, l'évolution de l'activité demeure favorable. Il est à noter que les trésoreries des entreprises sont en partie consolidées par une augmentation des tarifs pratiqués. Celle-ci est cependant moins marquée en février. On relève un renforcement global mais hétérogène des effectifs.

Dans le bâtiment, l'activité est restée stable. Pour autant, les incertitudes persistent en raison du niveau jugé insuffisant des carnets de commandes. Les effectifs ont, par conséquent, été ajustés à la baisse.

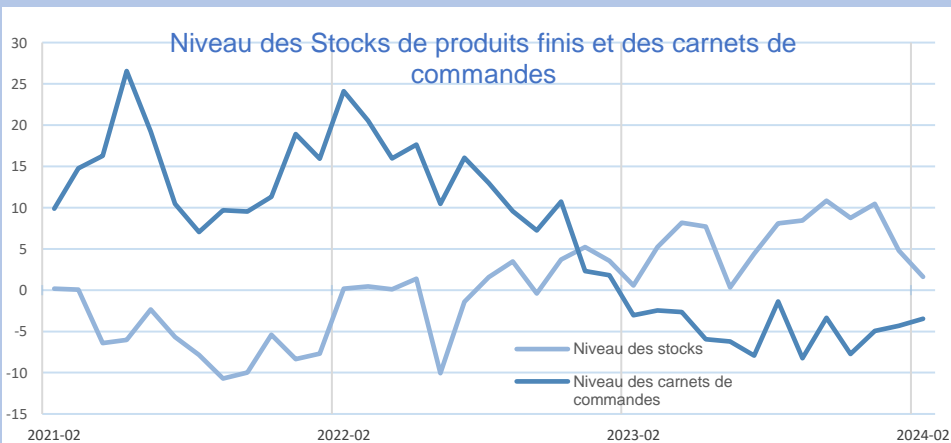
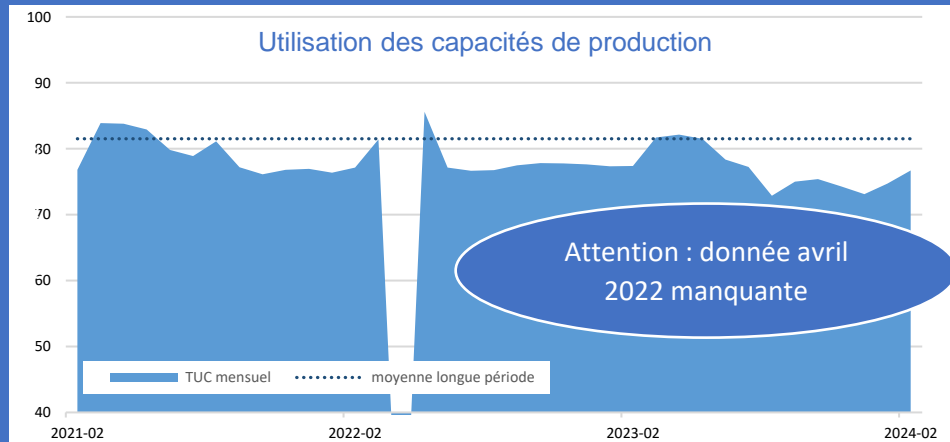
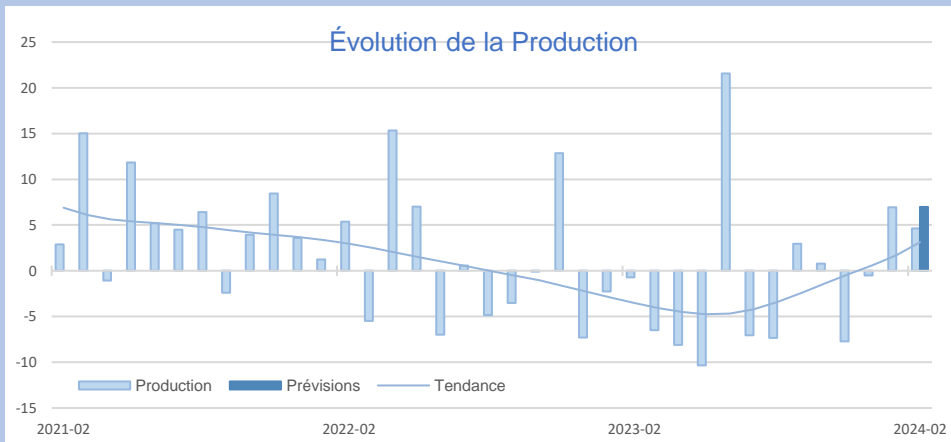
Les prévisions pour mars s'orientent vers une progression de l'activité dans l'industrie et, dans une moindre mesure, les services. Le gros œuvre devrait néanmoins connaître un nouveau recul.



Synthèse de l'Industrie

En février, la production industrielle s'est montrée plus dynamique en Bretagne qu'au niveau national. Cette évolution est cependant très contrastée selon les filières. En effet, le secteur reste porté par l'agroalimentaire et les équipements électriques et électroniques. À l'inverse, conformément aux dernières prévisions, l'activité des matériels de transport et des produits en caoutchouc s'est fortement dégradée.

En mars, la production industrielles globale devrait continuer d'évoluer favorablement et s'accompagner d'une légère hausse des effectifs.



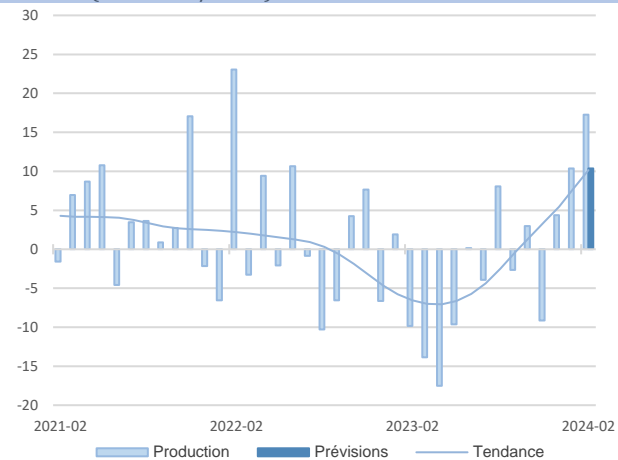
INDUSTRIE

INDUSTRIE

Source Banque de France – INDUSTRIE

40,9%
Part des effectifs dans ceux de l'Industrie
(ACOSS 12/2021)

Agroalimentaire



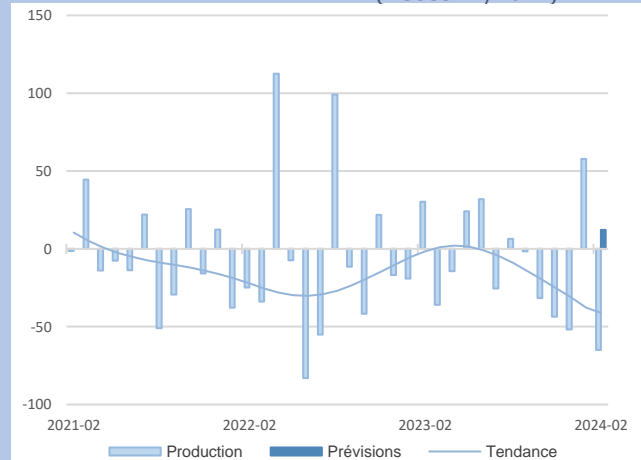
La production agroalimentaire est de nouveau en hausse en février.

Les commandes ont également progressé mais restent à un niveau inférieur à la normale, de même que la trésorerie des entreprises. Les effectifs enregistrent un léger recul.

Les prévisions pour le mois de mars sont favorables. Les recrutements devraient ainsi se poursuivre.

Matériel de transport

6,5%
Part des effectifs dans ceux de l'Industrie
(ACOSS 12/2021)



La production dans la construction navale et l'industrie automobile a ralenti en février, perturbée par des ruptures d'approvisionnement.

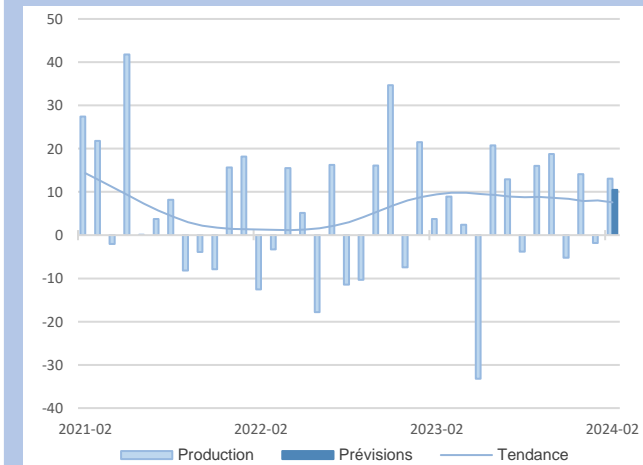
Les effectifs ont toutefois évolué positivement.

En mars, une légère reprise de la production est anticipée, accompagnée d'une nouvelle hausse des effectifs.

Les carnets de commandes restent solides et les niveaux de trésorerie conformes à la normale.

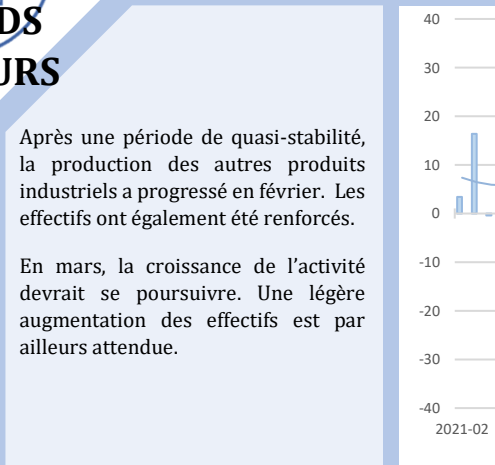


GRANDS SECTEURS



En février, la production et les commandes passées auprès des équipementiers électriques et électroniques ont connu une hausse significative. Les recrutements se sont donc poursuivis pour répondre à ces besoins de production accrus.

La situation de la filière devrait rester favorable au mois de mars.



Après une période de quasi-stabilité, la production des autres produits industriels a progressé en février. Les effectifs ont également été renforcés.

En mars, la croissance de l'activité devrait se poursuivre. Une légère augmentation des effectifs est par ailleurs attendue.

12,8%
Part des effectifs dans ceux de l'Industrie
(ACOSS 12/2021)

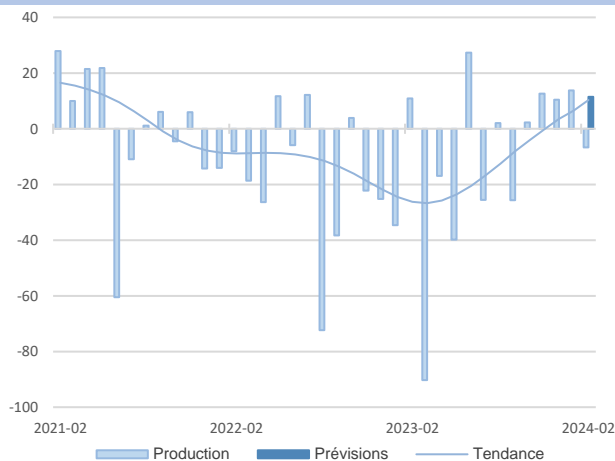
Équipements électriques et électroniques

Autres produits industriels

39,8%
Part des effectifs dans ceux de l'Industrie
(ACOSS 12/2021)

33,6%
Part des effectifs dans ceux de l'agroalimentaire (ACOSS 12/2021)

Transformation de la viande boucherie



En février, l'activité dans la transformation de la viande de boucherie accuse un léger repli.

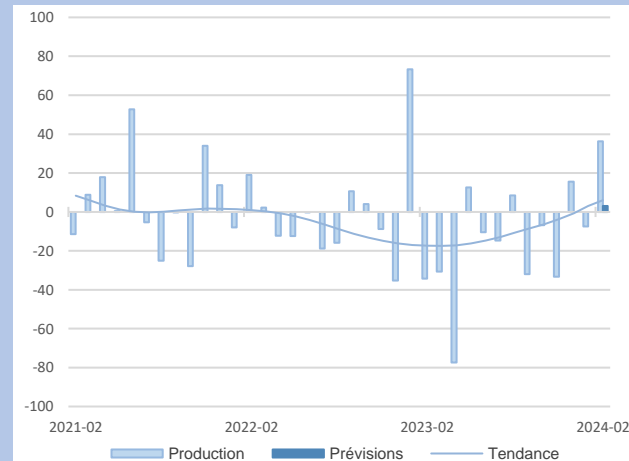
En effet, si les commandes étrangères demeurent dynamiques, la demande intérieure continue à reculer.

Les prix des matières premières augmentent, en particulier les cours du porc et des bovins.

L'activité devrait rebondir en mars et entraîner de nouveaux recrutements, principalement d'intérimaires.

Produits laitiers

7,7%
Part des effectifs dans ceux de l'agroalimentaire (ACOSS 12/2021)



Le sous-secteur des produits laitiers a connu un fort rebond d'activité en février.

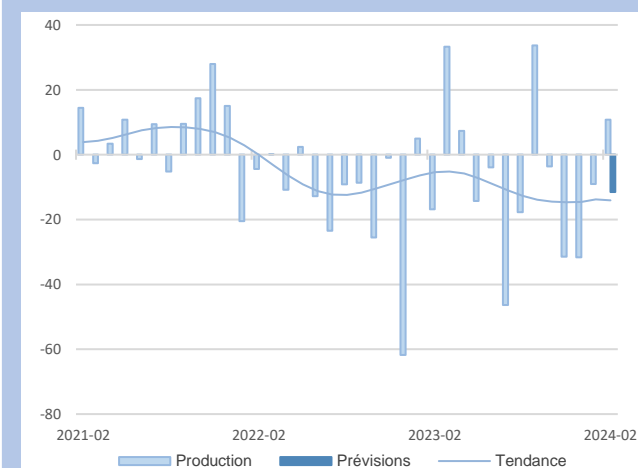
La production est tirée par les exportations, qui progressent sensiblement. La demande intérieure repart également à la hausse.

Les coûts des matières premières augmentent mais n'ont pas été répercutés sur les prix de vente.

En mars, l'activité devrait se stabiliser, de même que les prix de vente.



Sous-secteurs



On constate un redémarrage de l'activité en février, porté par l'industrie du papier, l'imprimerie.

La filière du bois reste en difficulté, compte tenu de la baisse de la demande provenant du bâtiment.

Dans l'ensemble, malgré un rebond, les carnets de commandes sont toujours jugés insuffisants. La baisse des prix des produits finis n'a pas permis de stimuler la demande.

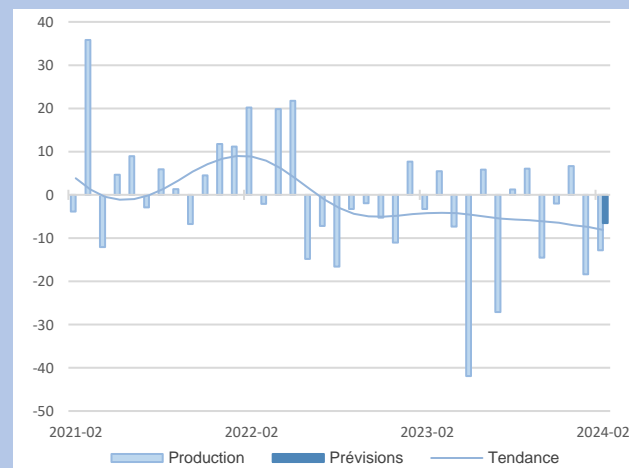
Une baisse de la production est donc attendue en mars.

En février, la production de produits en caoutchouc, plastique et autres conserve sa trajectoire.

Les carnets de commandes ne se remplissent pas autant qu'escompté et la demande s'est fortement contractée sur un an.

La faiblesse de l'activité dans le bâtiment impacte ce sous-secteur, notamment la production de portes et de fenêtres.

Selon les entreprises, l'activité devrait continuer à ralentir en mars.



14,4%
Part des effectifs dans autres produits industriels (ACOSS 12/2021)

Travail du bois, industrie du papier et imprimerie

Produits en caoutchouc, plastique et autres

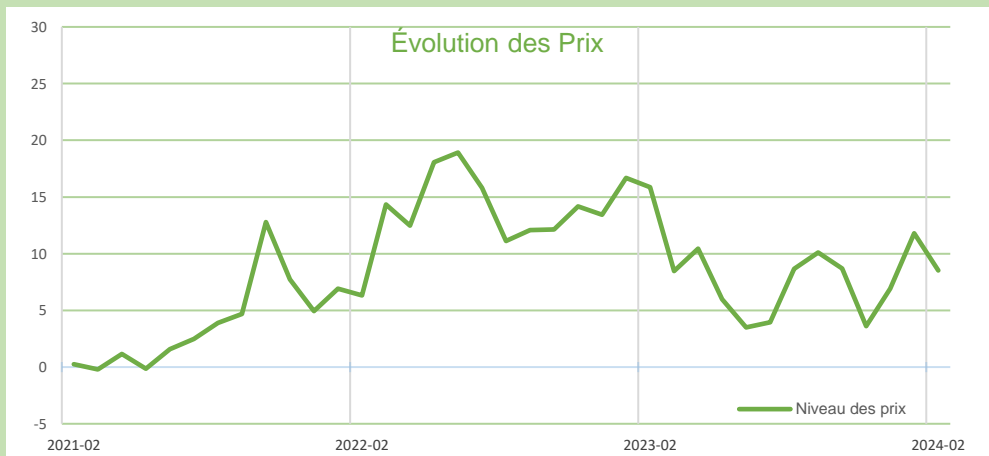
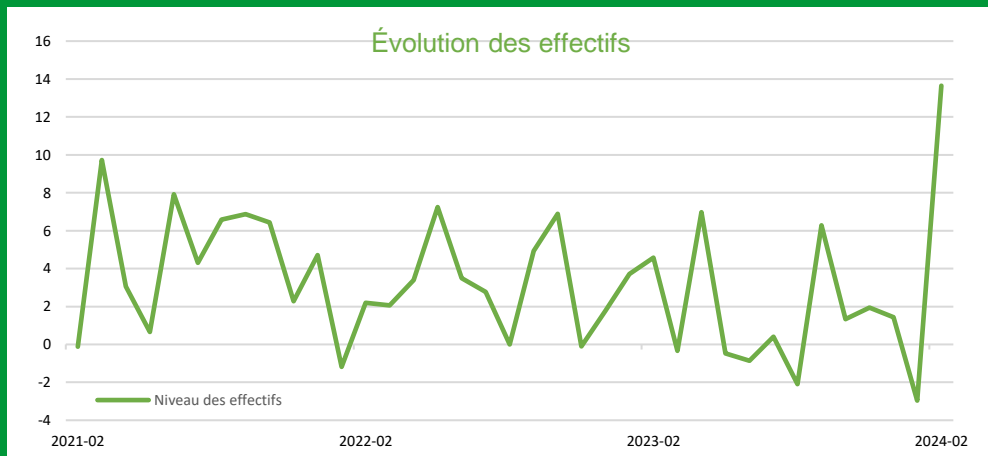
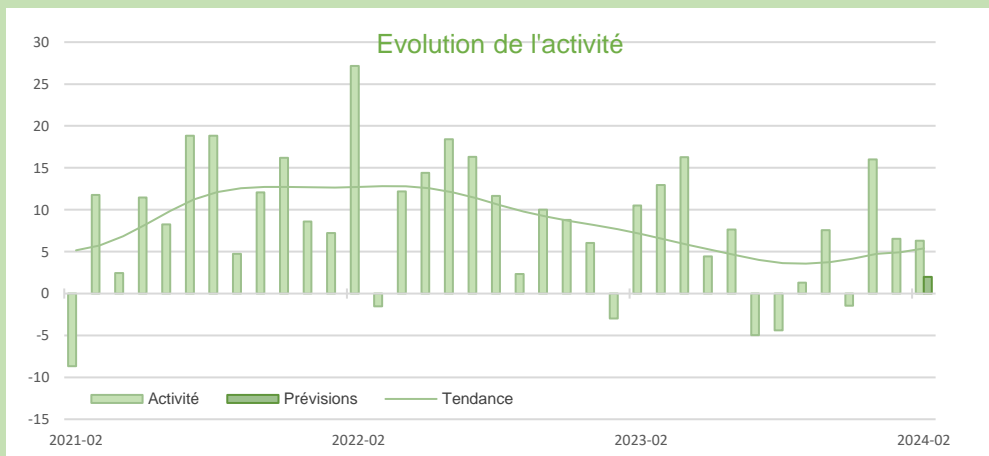
19,2%
Part des effectifs dans autres produits industriels (ACOSS 12/2021)



Synthèse des services marchands

Conformément aux prévisions, l'activité des services marchands est restée dynamique et s'est accompagnée d'une hausse des effectifs. On relève cependant des disparités selon les filières : les activités spécialisées scientifiques et techniques poursuivent leur développement, tandis que les transports routiers sont en repli depuis le 4^{ème} trimestre 2023.

En mars, la situation du secteur devrait rester stable.



SERVICES MARCHANDS

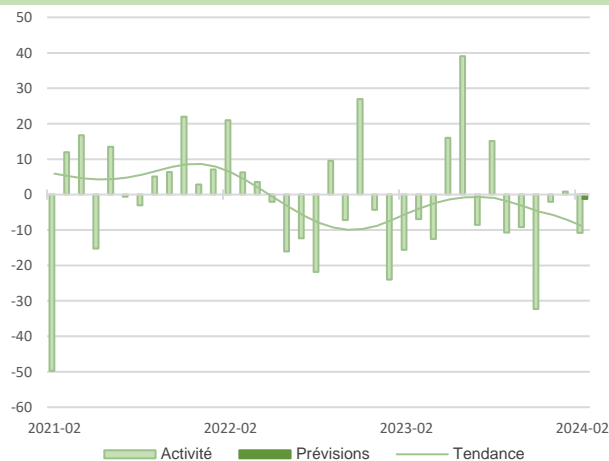
SERVICES MARCHANDS

Source Banque de France – SERVICES

15,8%

Part des effectifs dans ceux des services marchands (ACOSS 12/2021)

Transports routiers de fret et par conduite



En février, l'activité des transports routiers a connu un ralentissement significatif malgré une légère hausse de la demande et des effectifs.

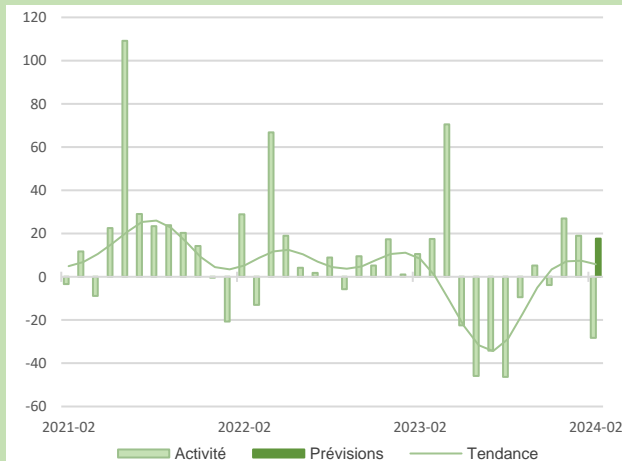
Les prévisions pour le mois de mars s'orientent à la baisse, ce qui devrait entraîner un ajustement des effectifs.

Par ailleurs, une légère augmentation des prix de vente est attendue.

Hébergement et restauration

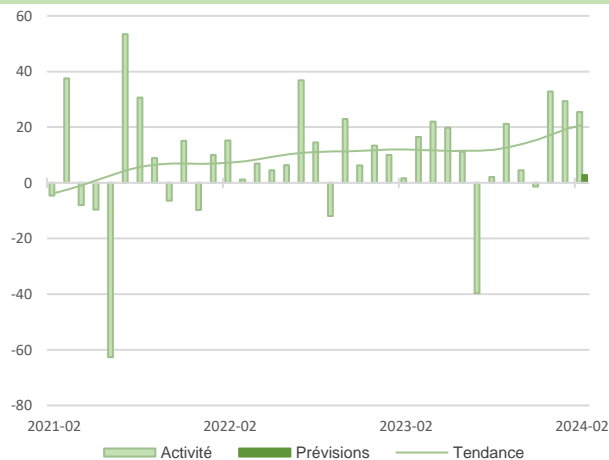
23,5%

Part des effectifs dans ceux des services marchands (ACOSS 12/2021)



En février, une demande moins importante que prévue a entraîné un net ralentissement de l'activité du secteur de l'hébergement et de la restauration. Les effectifs sont stables et les prix pratiqués par les professionnels sont en hausse.

Les perspectives pour le mois de mars sont favorables puisqu'elles anticipent une reprise attendue de l'activité. Une légère augmentation des effectifs est également prévue, tandis que les prix de vente devraient baisser.

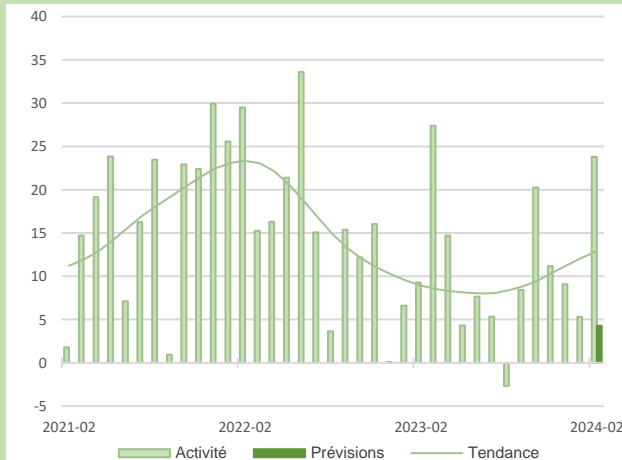


Le sous-secteur de l'information et de la communication a conservé une dynamique positive en février. Les effectifs et les prix de vente continuent à augmenter mais de manière plus contenue que les mois précédents.

En mars, l'activité devrait continuer à s'améliorer. Les prévisions suggèrent un renforcement significatif des effectifs.

En février, les activités spécialisées scientifiques et techniques ont maintenu leur essor, portées tant par la demande que par des effectifs en hausse. Les prix de vente ont également progressés mais de manière moins marquée.

Les prévisions des entreprises pour mars restent prudentes mais anticipent malgré tout une légère amélioration de l'activité et des prix de vente. Les effectifs devraient quant à eux peu évoluer.



15,6%

Part des effectifs dans ceux des services marchands (ACOSS 12/2021)

Information et communication

Activités spécialisées scientifiques et techniques

34,8%

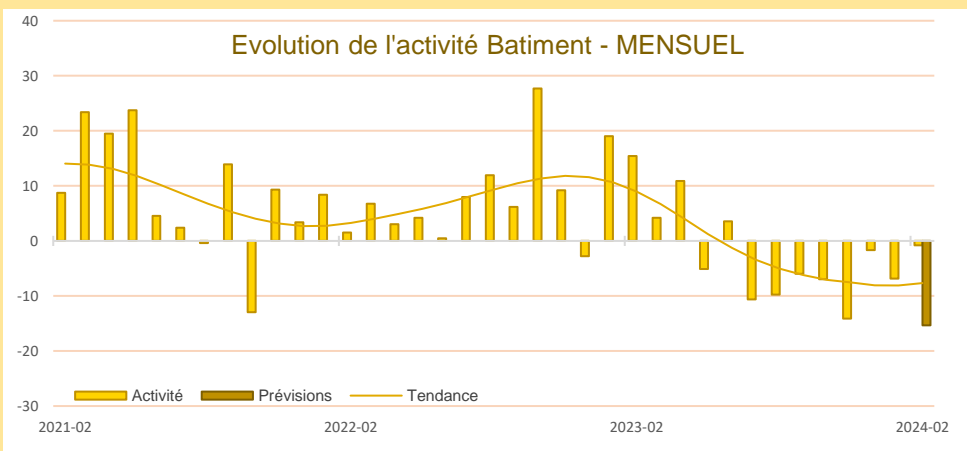
Part des effectifs dans ceux des services marchands (ACOSS 12/2021)



Synthèse du secteur Bâtiment – Travaux Publics

Selon les chefs d'entreprise, l'activité du second œuvre et du gros œuvre est restée stable en février. Ils restent préoccupés par le niveau des carnets de commandes. Pour autant, les prix sont orientés à la hausse.

Dans un contexte incertain marqué par un ralentissement du marché immobilier neuf et ancien, le secteur anticipe une nouvelle dégradation de son activité en mars.



En février, l'activité s'est stabilisée dans le bâtiment mais reste orientée à la baisse. Ce repli est très marqué par rapport à février 2023.

Certaines entreprises ont été impactées par des conditions climatiques défavorables (intempéries). Les carnets de commandes sont à un niveau légèrement inférieur aux attentes, avec des disparités selon les domaines d'activité. Malgré tout, le besoin de logement reste important et pourrait porter le secteur à moyen terme.

Les effectifs se sont contractés, mais devraient se maintenir en mars. Des difficultés de recrutement sont parfois signalées.

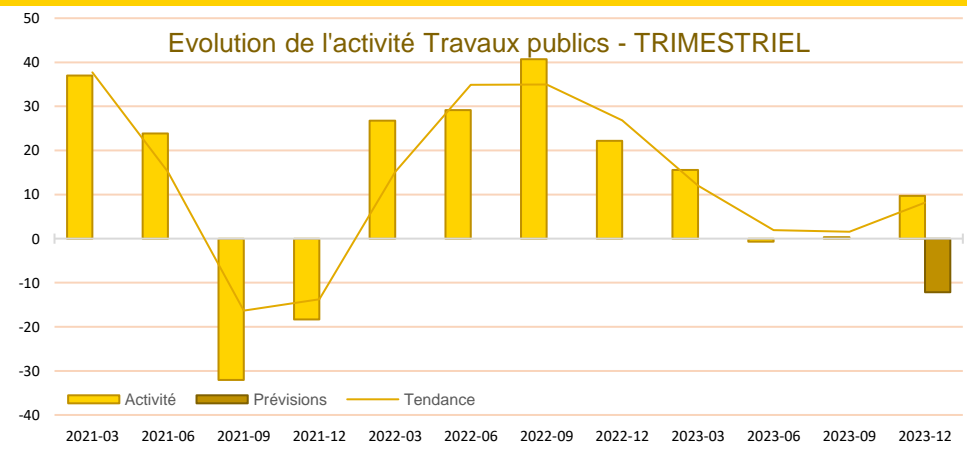
L'incertitude demeure pour les prochains mois, avec des signaux contradictoires. En mars, une chute de l'activité est attendue.

Travaux Publics – Situation trimestrielle

Au quatrième trimestre 2023, le secteur des travaux publics a connu une hausse modérée de son activité.

Les prix des devis ont cependant subi une baisse notable. Une légère diminution des effectifs a été observée.

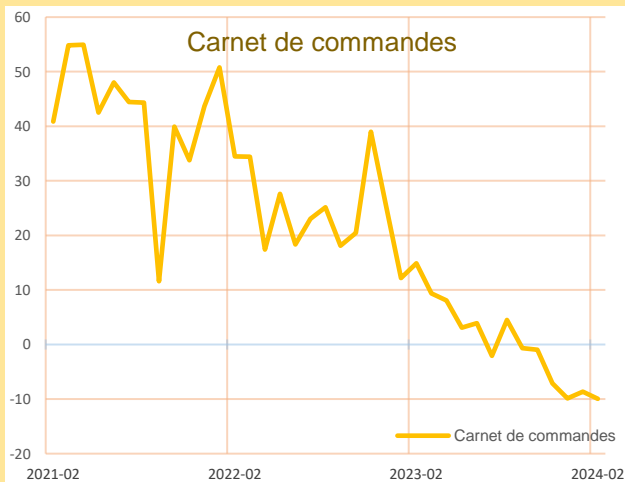
Un ralentissement de l'activité est anticipé au prochain trimestre. Cependant, les prix des devis pourraient être augmentés de manière significative. Des hausses d'effectifs sont également prévues, et ce en dépit de difficultés de recrutement persistantes.



CONSTRUCTION

CONSTRUCTION

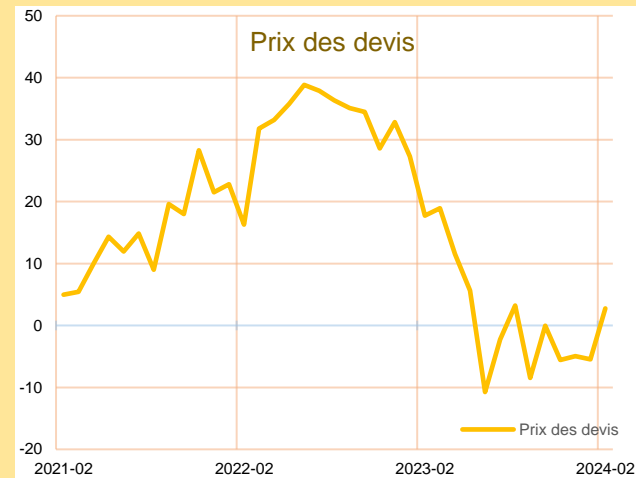
Carnet de commandes - Bâtiment



En février, la situation des carnets de commandes du bâtiment est restée comparable à celle de janvier. Elle se stabilise donc à un niveau jugé en deçà des attentes.

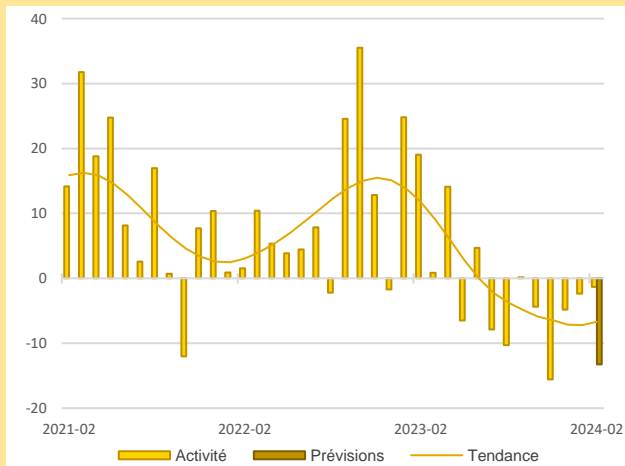
Toutefois, depuis décembre, on ne constate plus d'aggravation de l'état de ces carnets, contrairement à ce qui avait été observé durant l'essentiel de l'année 2023.

Prix des devis - Bâtiment



En février, les prix des devis sont restés stables, avec une légère inflexion à la hausse. Toutefois, les prévisions pour mars annoncent une baisse modérée.

La tendance depuis le mois d'août est donc une relative stabilité.



Le second œuvre a connu une très légère baisse de son activité au mois de février.

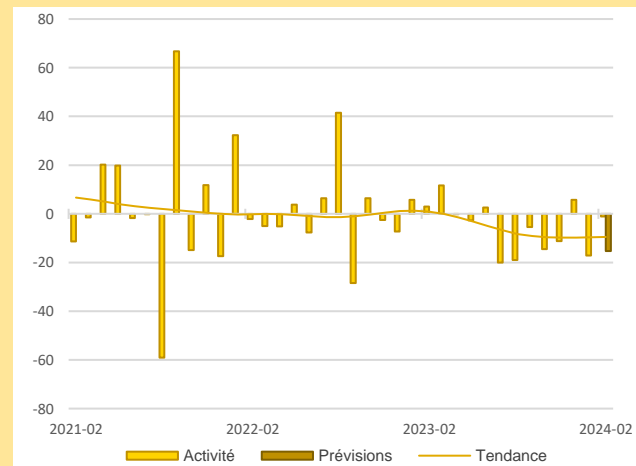
Les effectifs se sont contractés modérément par rapport à janvier.

Les carnets de commandes ne sont pas à la hauteur des attentes, ce qui laisse craindre une chute marquée de l'activité en mars, en corrélation avec les difficultés du gros œuvre.

L'activité du gros œuvre est étale au mois de février.

Le niveau des carnets de commandes se maintient davantage que dans le second œuvre. En revanche, la diminution des effectifs a été plus marquée.

Les entreprises du gros œuvre anticipent un nouveau repli de l'activité en mars et un recul des prix des devis. Les effectifs devraient par conséquent se contracter.



61%

Part des effectifs dans ceux du BTP (ACOSS 12/2021)





Activité - Second œuvre

Activité - Gros œuvre

21,3%
Part des effectifs dans ceux du BTP (ACOSS 12/2021)




Publications de la Banque de France

Catégorie	Titre
 Crédit	Crédits aux particuliers Accès des entreprises au crédit Crédits par taille d'entreprises Financement des SNF Taux d'endettement des ANF – Comparaisons internationales Crédits aux sociétés non financières
 Epargne	Taux de rémunération des dépôts bancaires Performance des OPC - France Épargne des ménages Évolutions monétaires France
 Conjoncture	Tendances régionales en Bretagne Conjoncture Industrie, services et bâtiment Enquête sur le commerce de détail
 Balance des paiements	Balance des paiements de la France

**Banque de France
Service des Affaires Régionales**

25 rue de la Visitation CS 56431 - 35064 - RENNES CEDEX

 **02.99.25.12.88**

 **0682-emc-ut@banque-france.fr**

Rédacteur en chef

Jean-Hugues BOURDON, Responsable Service CORESSE

Directeur de la publication

Hervé MATTEI, Directeur Régional

Méthodologie

Enquête réalisée auprès d'environ 460 entreprises et établissements de la région Bretagne sur l'évolution de la conjoncture économique dans les secteurs de l'industrie, des services marchands, du bâtiment et des travaux publics.

Solde d'opinion :

Les notations chiffrées, pondérées en fonction des effectifs de chaque entreprise au sein de sa branche, puis par les poids des effectifs respectifs des branches professionnelles au niveau des agrégats, permettent de calculer des valeurs synthétiques moyennes. Celles-ci donnent une mesure de la différence entre la proportion d'entreprises estimant qu'il y a eu progression ou amélioration et celles qui pensent qu'il y a eu fléchissement ou détérioration. Cette différence s'exprime par un nombre positif ou négatif appelé "solde d'opinions".

Le solde reflète au niveau agrégé les réponses données par les chefs d'entreprise suivant une échelle de notation à sept graduations (trois degrés d'opinion autour de la normale). Sa valeur est comprise entre - 200 et + 200.

Les séries sont révisées mensuellement et prennent en compte les données brutes corrigées des variations saisonnières et des jours ouvrables.

La tendance est une moyenne statistique calculée sur plusieurs mois glissants.

Les effectifs ACOSS sont les effectifs recensés par l'URSSAF et correspondent « au nombre de salariés inscrits au dernier jour de la période » renseigné dans la Déclaration Sociale Nominative (DSN) hormis certains salariés comme les intérimaires, les apprentis, les stagiaires...

