

TENDANCES RÉGIONALES

FÉVRIER 2024

Période de collecte :

du mardi 27 février 2024 au mardi 5 mars 2024

La Banque de France exprime ses plus vifs remerciements aux entreprises et établissements de la région Auvergne-Rhône-Alpes qui participent à cette enquête mensuelle sur l'évolution de la conjoncture économique dans les secteurs de l'industrie, des services marchands, du bâtiment et des travaux publics.

CONTEXTE NATIONAL	2
SITUATION RÉGIONALE	3
SYNTHÈSE DE L'INDUSTRIE	4
SYNTHÈSE DES SERVICES MARCHANDS	9
SYNTHÈSE DU SECTEUR BÂTIMENT – TRAVAUX PUBLICS	12
PUBLICATIONS DE LA BANQUE DE FRANCE	13
MENTIONS LÉGALES	14

Contexte National

Selon les chefs d'entreprise participant à notre enquête (environ 8 500 entreprises ou établissements interrogés entre le 27 février et le 5 mars), l'activité a progressé en février dans l'industrie, les services marchands et le bâtiment (après neutralisation de l'effet calendaire lié au 29 février), davantage qu'anticipé le mois dernier par les entreprises.

D'après les anticipations pour mars, l'activité progresserait dans les services, évoluerait peu dans l'industrie comme dans le second oeuvre du bâtiment, et s'y dégraderait dans le gros oeuvre. Les carnets de commande restent jugés dégradés dans quasiment tous les secteurs de l'industrie (à l'exception notable de l'aéronautique).

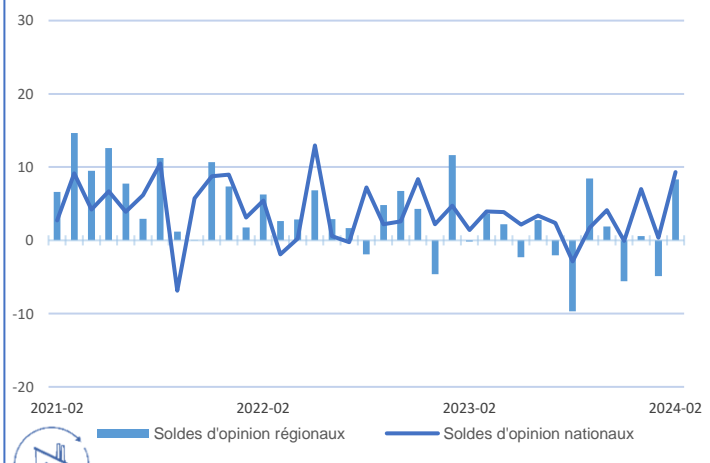
La modération des prix de vente se poursuit. Selon les industriels, les prix des matières premières diminuent à nouveau. Dans l'industrie et le bâtiment, la proportion d'entreprises ayant augmenté leurs prix ce mois-ci (respectivement 11 % et 10 %) se situe au voisinage des niveaux connus avant Covid, alors que la proportion de celles indiquant des baisses de prix (respectivement 7 % et 10 %) a augmenté par rapport à cette période. Dans les services marchands, la proportion d'entreprises indiquant une hausse de leurs prix (15 %) ne s'est pas encore complètement normalisée.

Les difficultés de recrutement restent stables, à un niveau encore significatif : 41 % des entreprises les mentionnent en février.

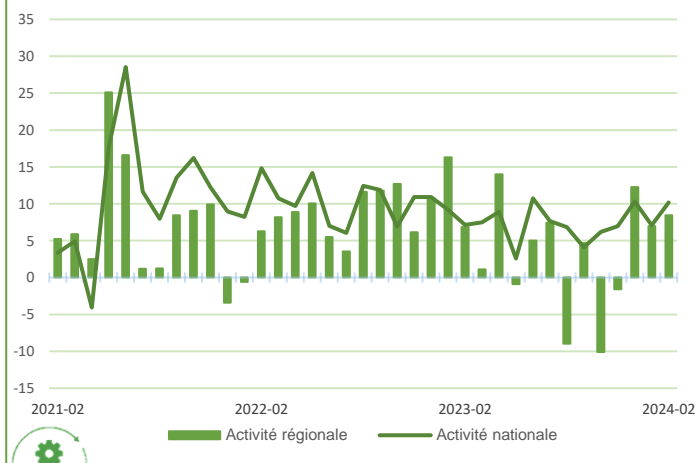
L'indicateur d'incertitude se détend quelque peu par rapport au mois précédent. Sur la base des résultats de l'enquête, complétés par d'autres indicateurs, nous estimons que le PIB progresserait au premier trimestre 2024 (de l'ordre de + 0,2 %), après une légère hausse au quatrième trimestre 2023.

Situation régionale

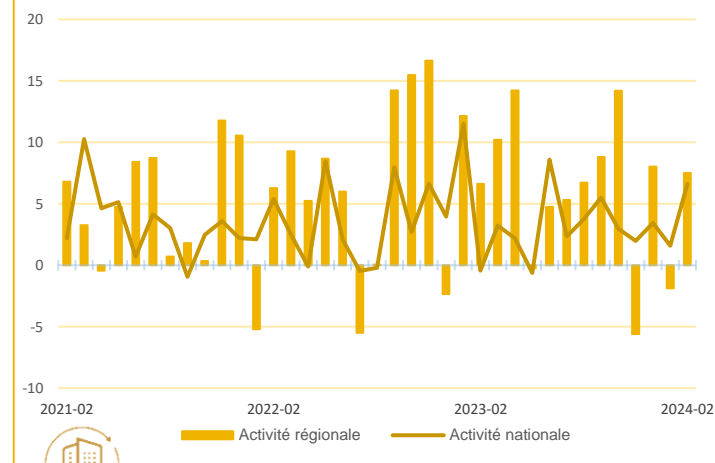
Évolution de l'activité dans l'industrie



Évolution de l'activité dans les services marchands



Évolution de l'activité dans le bâtiment



Points Clefs

En région, la production industrielle enregistre un rebond dans la plupart des secteurs, portée par un regain de commandes, comme au plan national. Malgré cette embellie, les carnets se maintiennent à un niveau jugé insuffisant, offrant peu de visibilité à court terme. Le taux d'utilisation des capacités de production se renforce très légèrement ce mois-ci, mais reste en dessous de sa moyenne de long terme. Les prix de vente se stabilisent alors que le prix des matières premières diminue.

L'activité des services marchands conserve une dynamique de croissance similaire au mois précédent, avec une grande hétérogénéité selon les sous-secteurs : notamment le *transport entreposage* et les agences de *travail temporaire*, directement en lien avec l'activité industrielle et la construction, qui restent sur une tendance largement baissière depuis plusieurs mois.

Dans le bâtiment, l'activité progresse en région et au plan national, tirée par un rebond dans le *second œuvre*. En revanche, le recul se confirme dans le *gros œuvre* dans un contexte de crise sur le logement neuf. Alors que le prix des devis évolue à la baisse, les carnets se contractent une nouvelle fois.

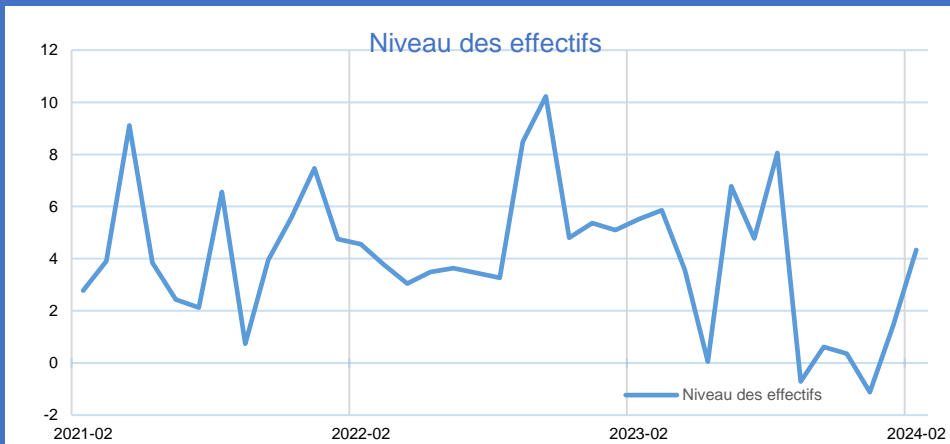
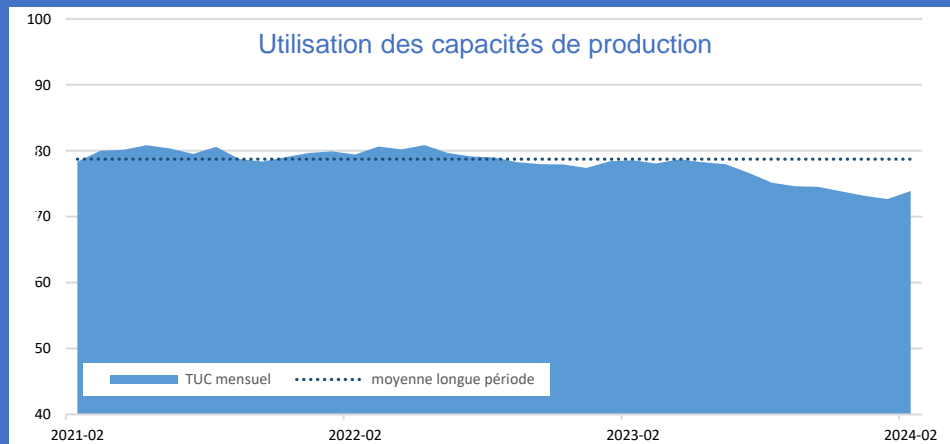
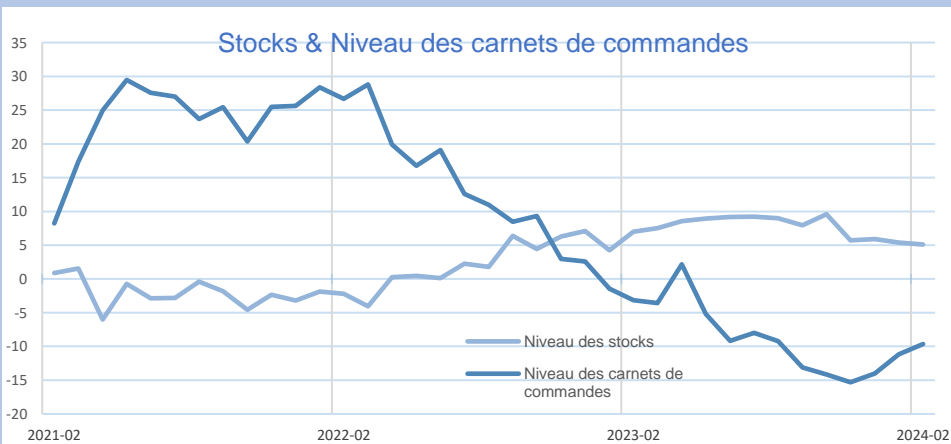
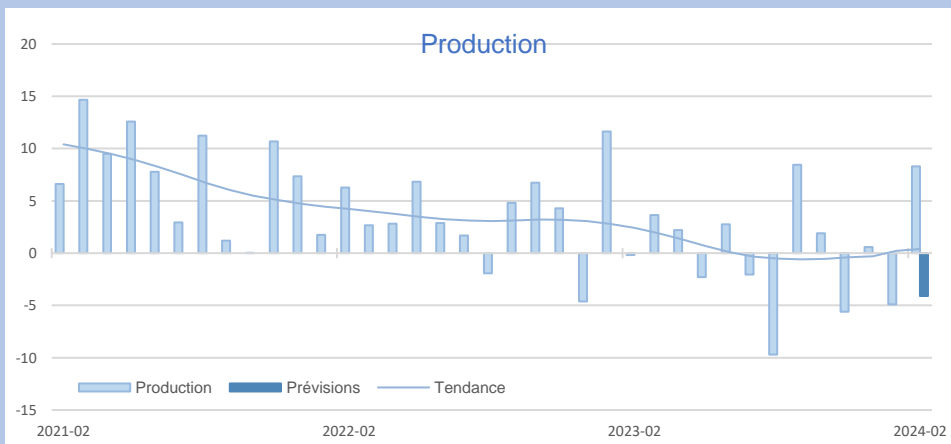
Les situations de trésorerie restent globalement équilibrées, mais des tensions sont relevées dans *l'industrie agro-alimentaire*, *les fabrications de machines et équipements*, *les fabrications de produits informatiques-électroniques-optiques* et le secteur du *transport -entrepôt*.

Pour le mois de mars, les perspectives restent favorables pour les services, en revanche, l'activité est attendue en baisse dans l'industrie et le bâtiment.



Synthèse de l'industrie

La production industrielle se redresse en février, s'appuyant sur un regain de demandes intérieure et extérieure. Cette amélioration concerne les principaux secteurs, à l'exclusion du *textile-habillement-cuir*, des *fabrications de machines et équipements* ainsi que les *autres industries manufacturières*, dont la production recule ce mois. Toutefois, les carnets de commandes peu garnis offrent peu de visibilité et le taux d'utilisation des capacités de production reste historiquement bas.



INDUSTRIE

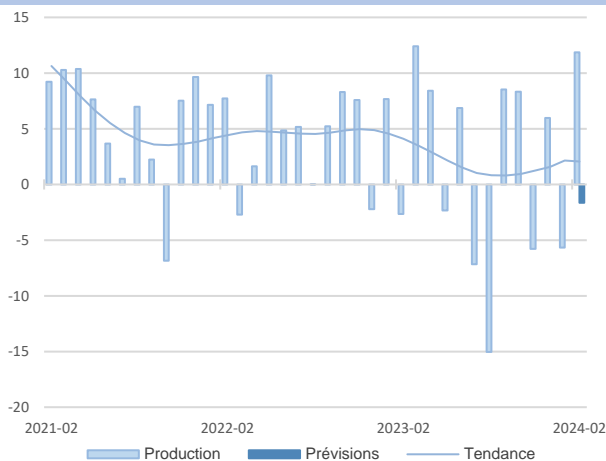
INDUSTRIE

Source Banque de France – INDUSTRIE

29,3%

Part des effectifs dans autres produits industriels (ACOSS 12/2022)

Métallurgie et fabrication de produits métalliques



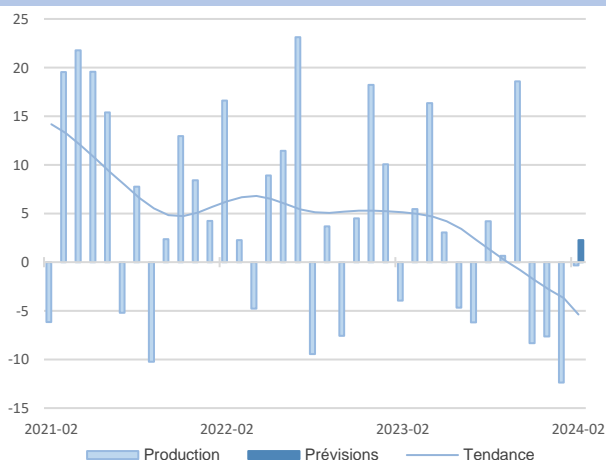
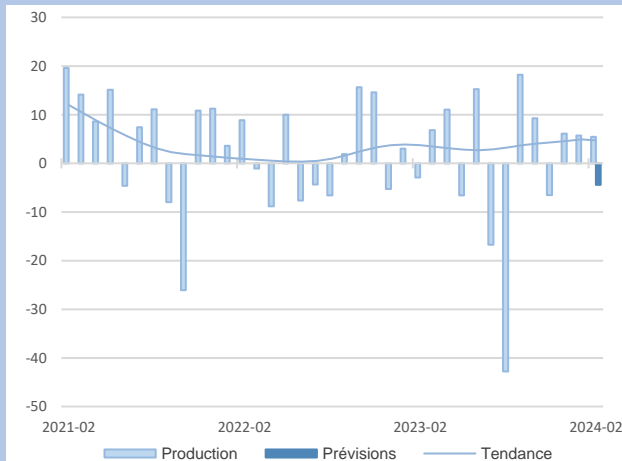
Le rythme de fabrication repart à la hausse, soutenu par des entrées de commandes qui progressent en France et à l'export. Certaines entreprises ont cependant encore eu recours au chômage partiel pour quelques jours en février. Alors que la dépréciation des matières premières se poursuit, les prix de vente tentent de se maintenir pour améliorer les marges dégradées. Les carnets de commandes sont jugés corrects, mais l'activité devrait tout juste se maintenir à court terme.

Dont secteur du décolletage, usinage et traitement des métaux

La production reste sur la tendance haussière de ces derniers mois, malgré le recours ponctuel à l'activité partielle pour certaines entreprises. Les commandes globales du secteur se maintiennent, tirées par l'aéronautique toujours porteur, alors que la demande en provenance de la filière automobile et du BTP reste irrégulière. Si les carnets se sont légèrement regarnis, les perspectives d'activité sont plutôt réservées pour le mois prochain.

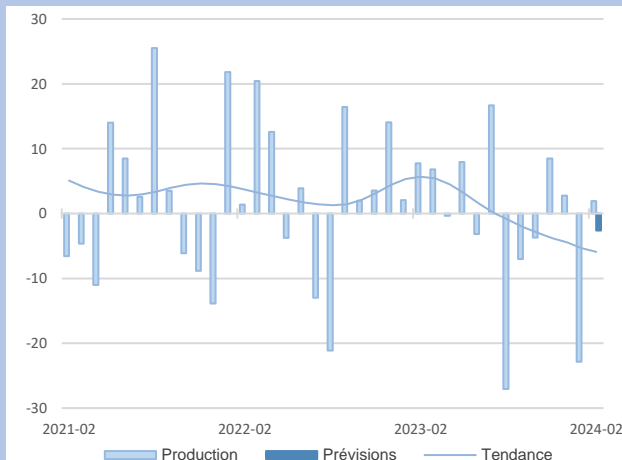
12,3%

Part des effectifs dans autres produits industriels (ACOSS 12/2022)



La production se maintient après trois mois de baisse successive. La demande progresse légèrement, tirée en partie par le dynamisme de la filière aéronautique. Les difficultés d'approvisionnement notées le mois passé semblent résorbées. Avec des stocks de produits finis encore en deçà du niveau souhaité et des carnets de commandes convenables, l'activité s'oriente favorablement pour les prochaines semaines.

La demande globale du marché reste faible et la production se redresse à peine ce mois-ci, après le fort recul du mois précédent. Les recrutements ont progressé avec l'arrivée d'un volant d'intérimaires. La baisse des prix des matières premières se répercute dans les tarifs des produits finis, dans un contexte de pressions commerciales accrues. Le niveau insuffisant des carnets devrait encore peser sur l'activité à court terme.



5,3%

Part des effectifs dans autres produits industriels (ACOSS 12/2022)

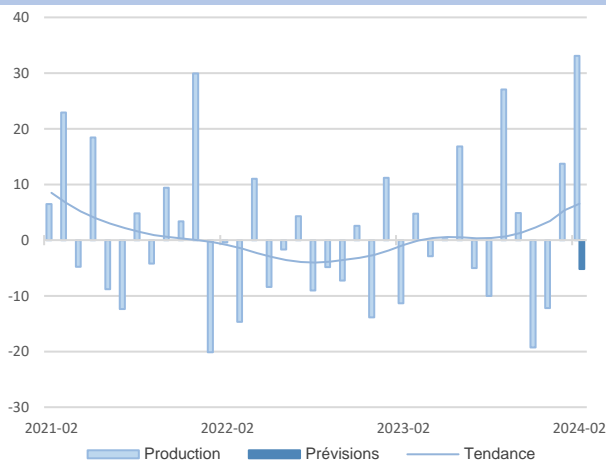
Dont secteur de la coutellerie, outillage, ouvrages en métaux

Industrie automobile et autres matériels de transport

6,1%
Part des effectifs dans ceux de l'Industrie (ACOSS 12/2022)

19,2%
Part des effectifs dans autres produits industriels (ACOSS 12/2022)

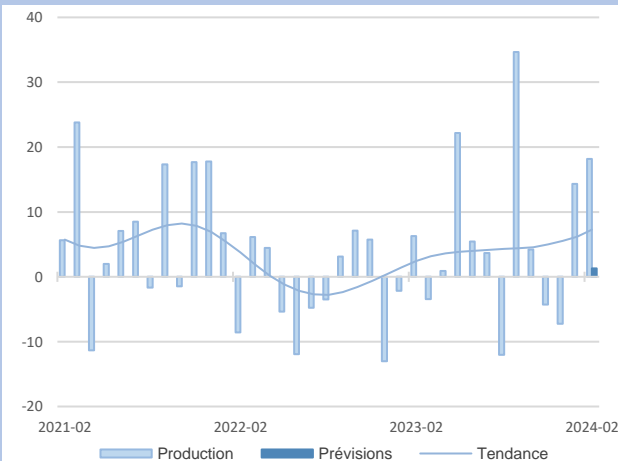
Produits en caoutchouc, plastique et autres produits non métalliques



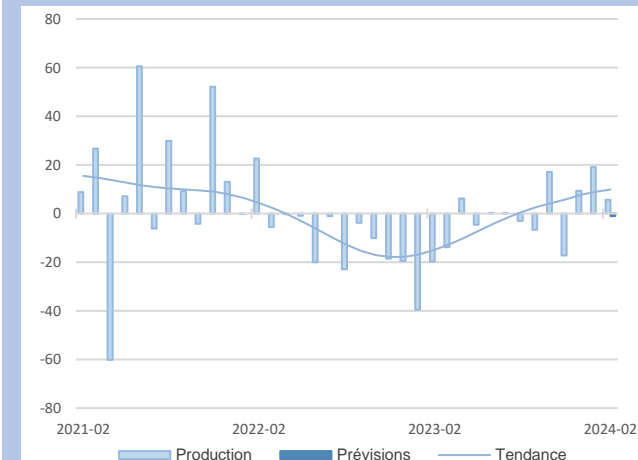
La production s'accélère en février, tirée par un redressement sensible de la demande, plus marquée en provenance de l'export. Toutefois, le manque de dynamisme en provenance du secteur du BTP se confirme. Les stocks de produits finis demeurent élevés et le niveau de commandes ne suffit pas à regarnir les carnets toujours insuffisants. Dans ce contexte incertain, l'activité pourrait s'infléchir dans les prochaines semaines.

Dont secteur de la fabrication de produits en plastique

8,9%
Part des effectifs dans autres produits industriels (ACOSS 12/2022)

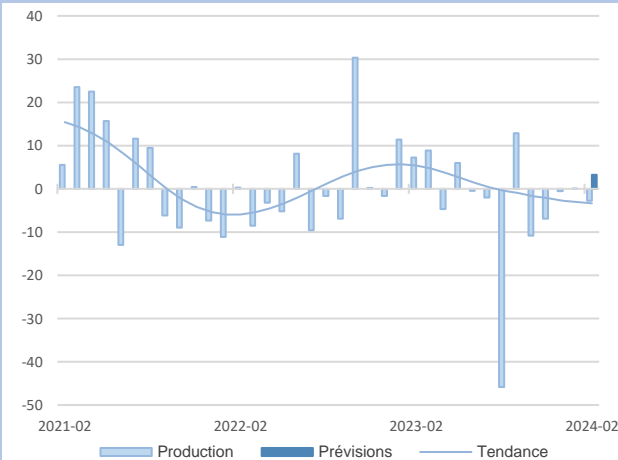


La demande globale se maintient. Le rythme de fabrication poursuit sa tendance haussière malgré des difficultés de recrutement de personnel technique persistantes. Le coût des matières premières tend à diminuer et se répercute sur les prix de vente qui sont de plus en plus négociés. Toutefois, avec des carnets de commandes encore jugés insuffisants, la visibilité est réduite et l'activité devrait tout juste se maintenir à court terme.



La production progresse une nouvelle fois en février portée par la vigueur de la demande, notamment celle venant de l'étranger. La chute des prix des matières premières se poursuit et n'est qu'en partie répercutée sur les prix des produits finis. Avec des carnets de commandes qui se maintiennent tout juste, les chefs d'entreprises n'anticipent au mieux qu'une stabilité de l'activité pour les semaines à venir.

Le repli de la demande étrangère et domestique engendre une légère baisse de l'activité. Pour autant, le rythme des livraisons s'est renforcé creusant ainsi le niveau des stocks. Les prix de vente restent stables malgré des coûts de matières premières en baisse. Les carnets demeurent insuffisants, laissant présager une stabilisation de la production au mois de mars.



9,1%
Part des effectifs dans autres produits industriels (ACOSS 12/2022)

Industrie chimique

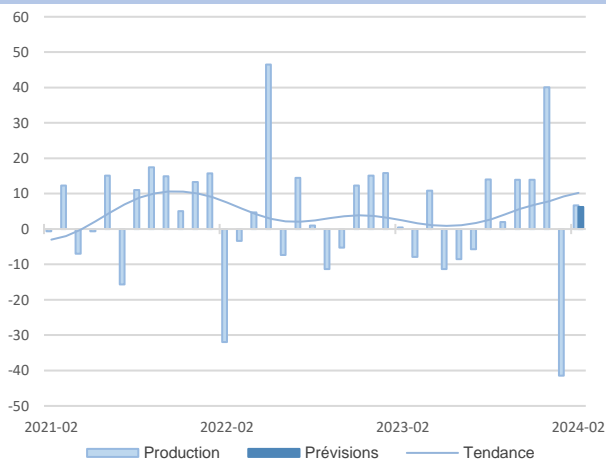
Fabrication de machines et équipements

43,9%
Part des effectifs dans produits électri, électro, optiques (ACOSS 12/2022)

6,6%

Part des effectifs dans autres produits industriels (ACOSS 12/2022)

Industrie pharmaceutique

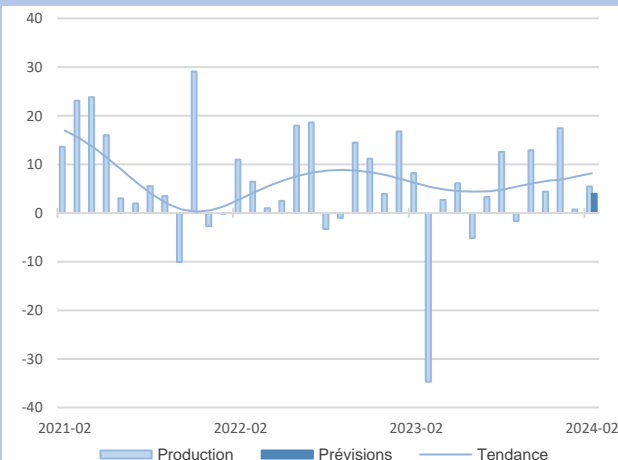


La production repart à la hausse après l'inflexion marquée de janvier. Le regain des entrées de commandes, tant sur le marché domestique qu'à l'export, entraîne une forte accélération du rythme des livraisons et nécessité de puiser dans les stocks qui demeurent confortables. Le prix des matières premières augmente et se répercute aisément sur les prix de vente. Les carnets de commandes se stabilisent au niveau attendu. Une nouvelle hausse de l'activité est attendue dans les semaines à venir.

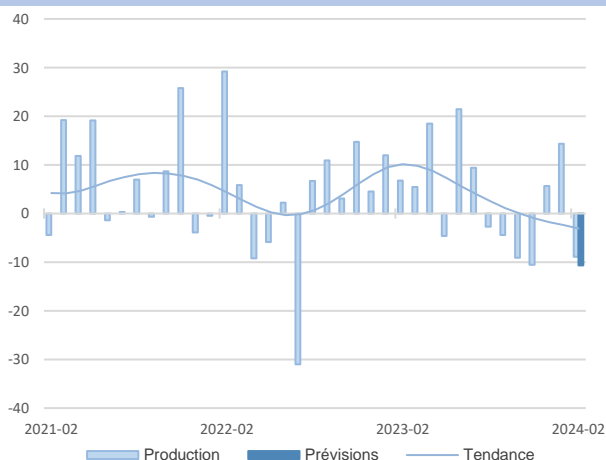
Industrie alimentaire et fabrication de boissons

9,3%

Part des effectifs dans ceux de l'Industrie (ACOSS 12/2022)

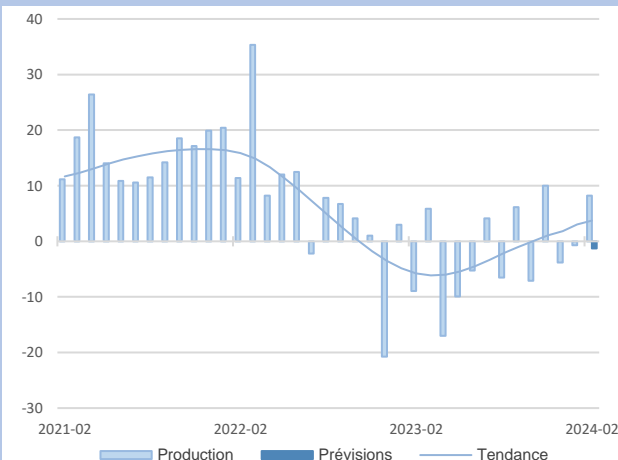


À la faveur de commandes dynamiques sur le marché intérieur, la production est restée bien orientée. Les blocages des agriculteurs ont pris fin et les livraisons ont ainsi pu reprendre. Les négociations tarifaires avec la grande distribution se sont poursuivies mais elles ont été difficiles et les entreprises sont inquiètes vis-à-vis de leurs marges. Avec des carnets de commandes en deçà de la normale, les perspectives pour mars sont prudentes.



La production recule en février, avec un marché peu dynamique surtout à l'international. Certaines entreprises ont recours au chômage partiel ou réduisent leurs effectifs pour faire face à la baisse d'activité. Par ailleurs, la trésorerie est toujours sous surveillance avec de légères hausses sur les prix des intrants tandis que les prix de vente restent stables. Dans cet environnement incertain, une nouvelle dégradation de l'activité est envisagée en mars.

Après le ralentissement observé ces deux derniers mois, l'activité s'est redressée en février dans l'ensemble de la filière bois-papier. Le prix des matières premières atteint un point bas engendrant une pression à la baisse sur les prix de vente. Quelques recrutements restent à opérer. Bien que les carnets de commandes s'étoffent, les entreprises ne sont pas très optimistes et n'envisagent qu'un maintien de l'activité à court terme.



Bois, papier, carton et imprimerie

9,1%

Part des effectifs dans autres produits industriels (ACOSS 12/2022)

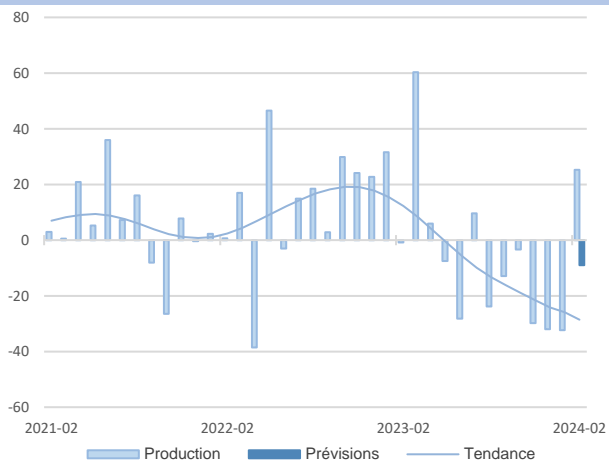
Textile, habillement, cuir, chaussure

8,2%

Part des effectifs dans autres produits industriels (ACOSS 12/2022)

28,1%
Part des effectifs dans produits electri, electro, optiques (ACOSS 12/2022)

Produits informatiques, électroniques, optiques

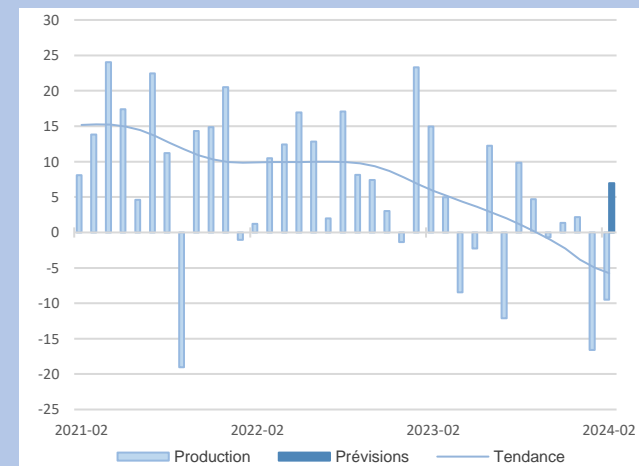
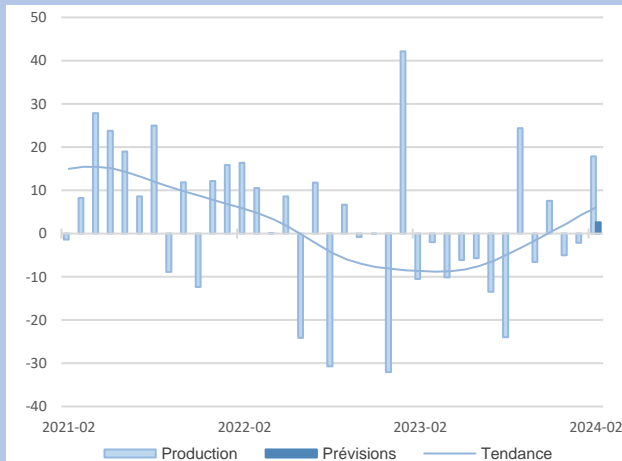


On observe une reprise sensible de l'activité en février, tirée par la demande dynamique des secteurs de l'armement et de l'automobile. Dans ce contexte, des recrutements ont été effectués. La baisse des prix des matières se poursuit sans trop d'incidence sur les prix de vente. La visibilité à court terme reste cependant limitée et les prévisions très prudentes des chefs d'entreprise s'orientent vers une baisse de la production en mars.

Équipements électriques

27,9%
Part des effectifs dans produits electri, electro, optiques (ACOSS 12/2022)

Face à la vigueur des entrées de commandes, tant à l'export qu'au national, la production repart à la hausse en ce début d'année. En dépit de la cadence élevée des livraisons, les stocks déjà jugés trop lourds, ne désemplissent pas. Les prix de vente augmentent malgré le repli du coût des matières premières. Les carnets insuffisants ne laissent présager qu'un maintien de l'activité pour les semaines à venir.



Le niveau de production est en net recul du fait d'un repli de la demande, tant sur le marché domestique qu'à l'export. Le rythme des livraisons permet de réduire les stocks qui tendent désormais à se rapprocher des niveaux attendus. Le coût des matières premières se renchérit sans parvenir à totalement se répercuter sur les prix de vente. L'activité devrait reprendre en mars malgré des carnets de commandes encore jugés insuffisants.

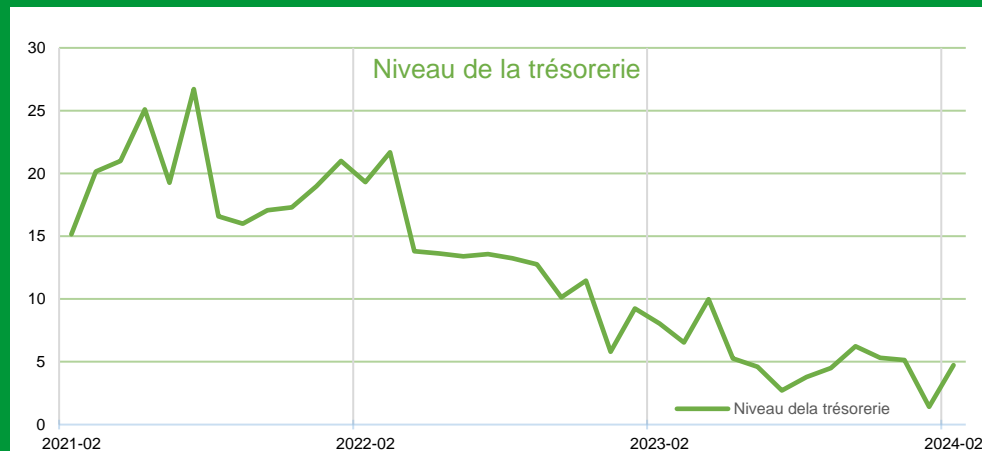
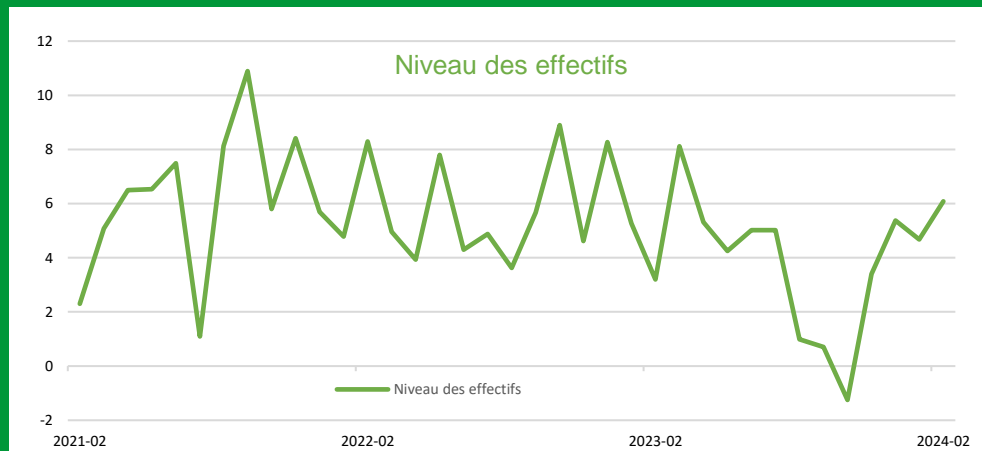
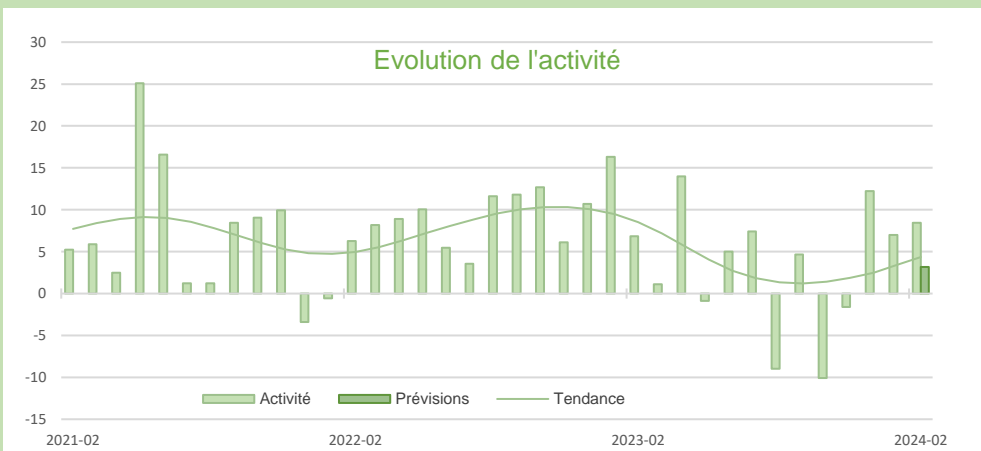
18,6%
Part des effectifs dans autres produits industriels (ACOSS 12/2022)

Autres industries manufacturières, réparation/installation machines



Synthèse des services marchands

L'activité des services marchands reste bien orientée sur le mois de février. En particulier, l'hébergement-restauration a connu une forte croissance du fait de la hausse de la fréquentation touristique en région. À l'inverse, comme le mois précédent, le travail temporaire, les activités informatiques et le transport poursuivent sur une tendance baissière. Les prix progressent légèrement. Les effectifs se renforcent alors que les difficultés de recrutement s'atténuent progressivement.



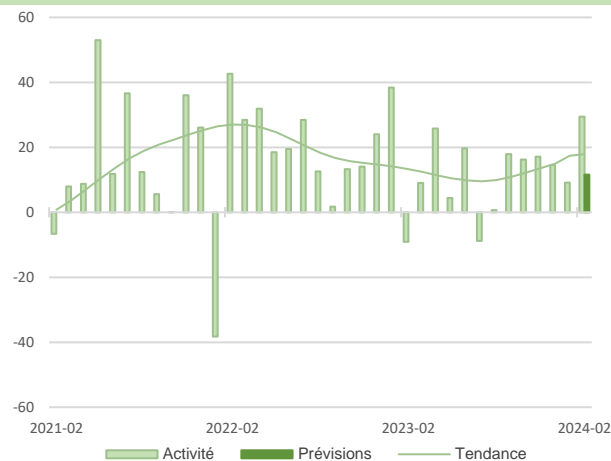
SERVICES MARCHANDS

SERVICES MARCHANDS

Source Banque de France – SERVICES

6,2%

Part des effectifs dans ceux des services marchands (ACOSS 12/2022)



Hébergement

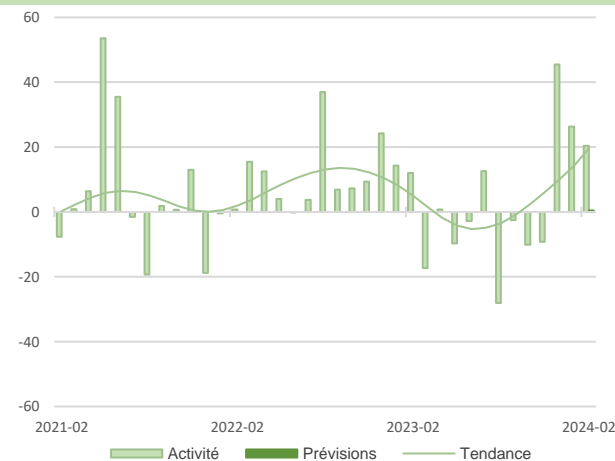
L'activité a progressé en février, soutenue par une hausse des réservations touristiques, mais aussi de la clientèle d'affaires et groupes (séminaires, salons, festival). Les tarifs ont été revus à la hausse. Les difficultés de recrutement persistent pour près d'une entreprise sur trois. Les perspectives restent positives pour les semaines à venir, sous réserve du maintien de conditions d'enneigement favorables.

Restauration

L'activité continue de progresser, malgré une baisse du ticket moyen, bénéficiant d'une météo favorable et d'une fréquentation touristique en hausse dans la région. Les augmentations de coûts des mois passés n'ont pas pu être répercutées et les tarifs sont restés stables. Les difficultés de recrutement se sont estompées. L'activité devrait se maintenir à court terme.

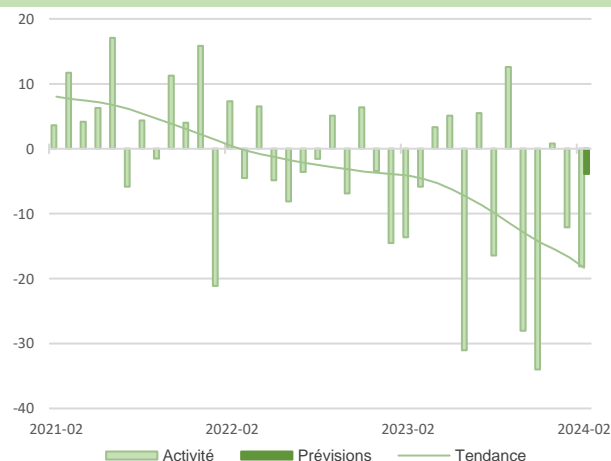
18,8%

Part des effectifs dans ceux des services marchands (ACOSS 12/2022)



10,4%

Part des effectifs dans ceux des services marchands (ACOSS 12/2022)



Transports routiers de fret et par conduite

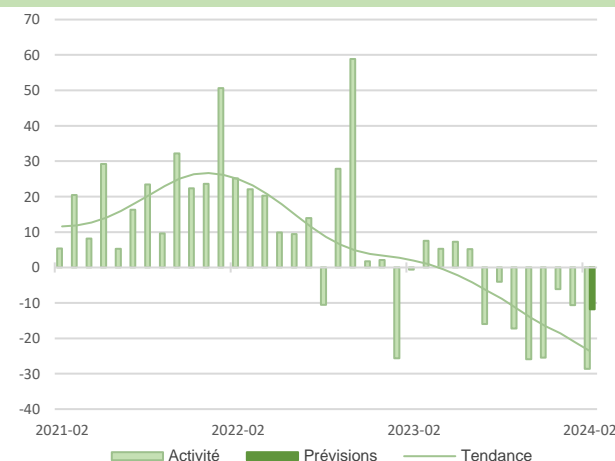
Le secteur connaît un nouveau fléchissement d'activité, en baisse de volume et encore pénalisée en partie par les blocages routiers en début de mois. Des hausses tarifaires s'appliquent pour répercuter les revalorisations de salaires et des prix des autoroutes en début d'année, mais les entreprises peinent à maintenir leurs marges du fait des pressions sur les prix de la part de leurs clients. Une reprise ne serait pas envisagée avant le printemps.

Agences de travail temporaire

La baisse d'activité enregistrée ces derniers mois s'accroît. Le ralentissement dans le secteur du bâtiment se confirme et s'étend à l'industrie, à l'exception de l'aéronautique qui porte encore la demande. Pas d'évolution significative des tarifs, les renégociations s'avèrent toujours difficiles. Les entreprises se plaignent d'un manque de visibilité qui affecte leurs prévisions d'activité.

1,5%

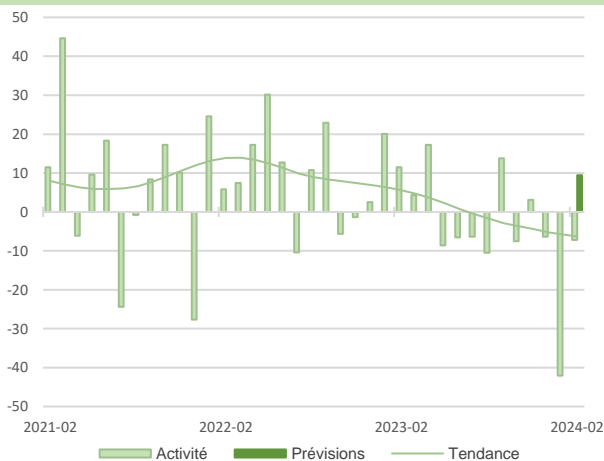
Part des effectifs dans ceux des services marchands (ACOSS 12/2022)



10,8%

Part des effectifs dans ceux des services marchands (ACOSS 12/2022)

Activités informatiques

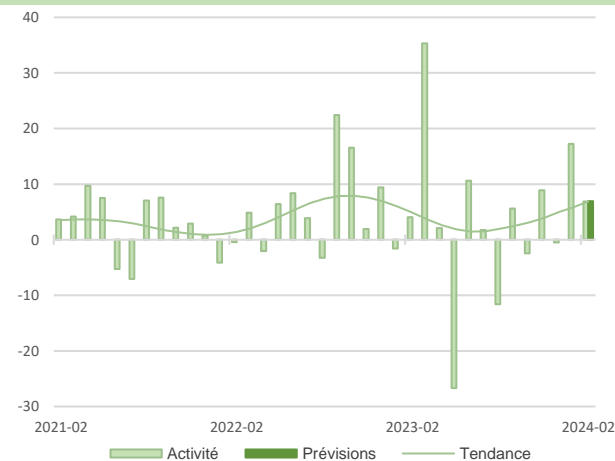


L'activité recule légèrement accompagnée d'un faible niveau de demande : les projets ne se concrétisent pas encore ou peu. Les besoins en personnel sont toujours présents et les entreprises poursuivent leurs embauches. Les prix se stabilisent après la revalorisation annuelle effectuée le mois précédent. Le niveau de trésorerie est jugé confortable. La tendance devrait s'inverser en mars avec des prévisions d'activité et de demande plus encourageantes.

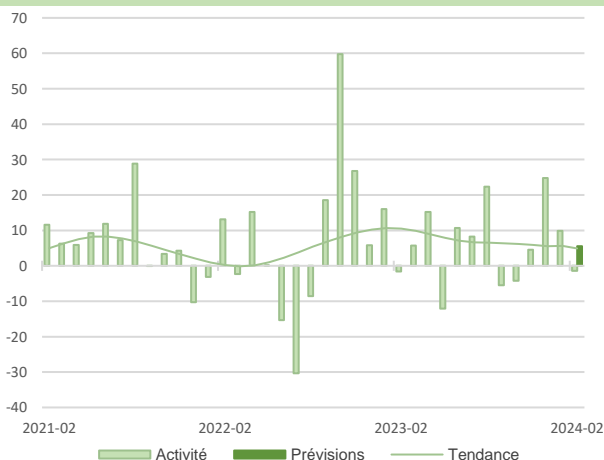
Ingénierie, études techniques

9,2%

Part des effectifs dans ceux des services marchands (ACOSS 12/2022)



L'activité progresse ce mois-ci. Les prix évoluent légèrement à la hausse mais une stabilisation est attendue dans les semaines à venir. Les prévisions de demande laissent présager une hausse d'activité pour le mois à venir. L'activité est toutefois freinée car le secteur ne parvient pas à combler tous ses besoins en effectifs. Le recrutement de profils spécialisés reste difficile.



L'activité se stabilise à un bon niveau aussi bien dans le secteur juridique que dans les cabinets comptables. Après une pause en février, une revalorisation des tarifs est envisagée pour le mois prochain. Bien que les effectifs soient déjà en nette progression, les recrutements devraient se poursuivre. Les professionnels anticipent une progression de l'activité à court terme.

7,4%

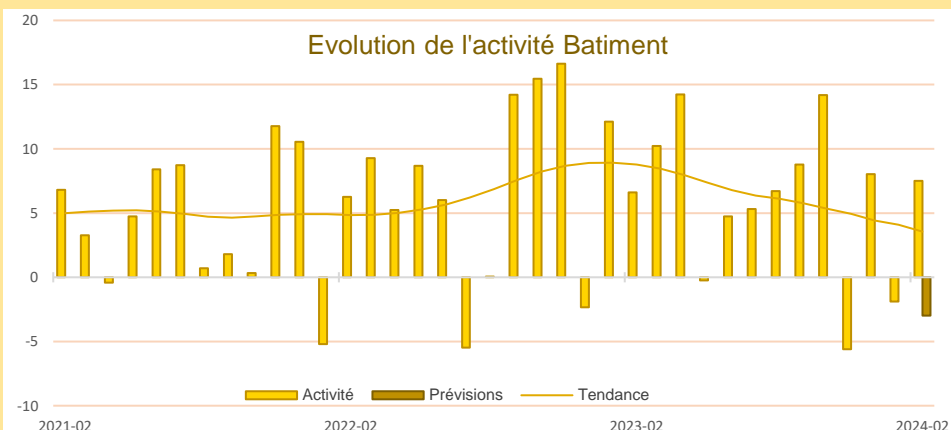
Part des effectifs dans ceux des services marchands (ACOSS 12/2022)

Activités juridiques, comptables



Synthèse du secteur Bâtiment – Travaux Publics

L'activité du bâtiment s'est redressée ce mois, portée par la croissance du secteur du *second œuvre*. En revanche, le repli se confirme pour le *gros œuvre* : malgré des baisses de tarifs significatives sur les devis, l'activité se contracte et s'accompagne d'une baisse des effectifs. Les carnets de commandes continuent de se resserrer.



En février, l'activité dans le secteur du bâtiment progresse. Pour autant cette tendance est différente pour les deux sous-secteurs.

Le *gros-œuvre* voit son activité reculer et les prix des devis s'effondrer afin d'obtenir des parts de marchés et regarnir les carnets de commandes devenus étroits. De son côté, l'activité dans le *second œuvre* reste très favorable avec des carnets encore bien garnis et des prix de devis quasi-stables.

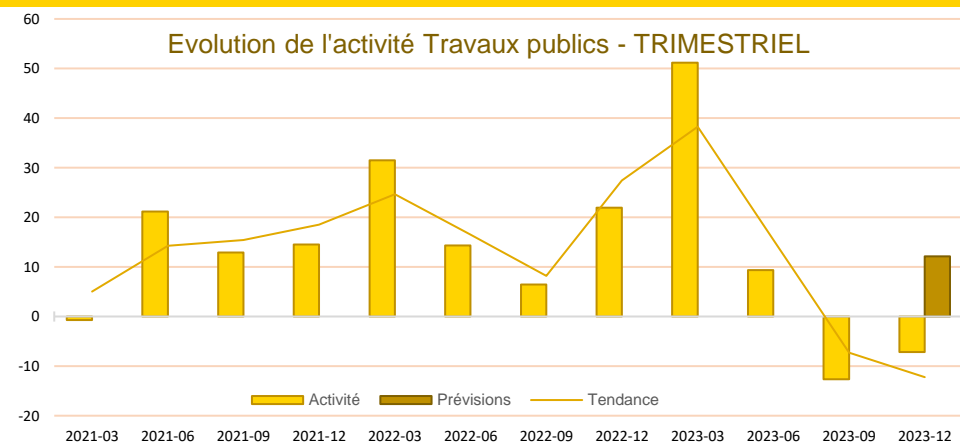
Dans ce contexte, les chefs d'entreprise restent prudents et anticipent une légère baisse de l'activité dans le bâtiment pour les semaines à venir.

TRAVAUX PUBLICS - QUATRIÈME TRIMESTRE 2023

L'activité s'est une nouvelle fois dégradée dans le secteur des travaux publics ce dernier trimestre. Pour autant, les carnets de commandes restent garnis, et les chefs d'entreprise anticipent un rebond de l'activité en début d'année.






Les prix des devis se sont contractés sur la période, ils devraient se stabiliser dans les semaines à venir.

Le secteur s'est renforcé en effectifs mais une stabilisation est attendue à court terme.






Publications de la Banque de France

Catégorie	Titre
 Crédit	Crédits aux particuliers Accès des entreprises au crédit Financement des entreprises Taux d'endettement des ANF – Comparaisons internationales
 Epargne	Taux de rémunération des dépôts bancaires Performance des OPC - France Épargne des ménages Évolutions monétaires France
 Chiffres clés France et étranger	Défaillances d'entreprises
 Conjoncture	Tendances régionales en Auvergne - Rhône Alpes Conjoncture Industrie, services et bâtiment Enquête sur le commerce de détail
 Balance des paiements	Balance des paiements de la France



**Banque de France
Service des Affaires Régionales**

4 bis cours Bayard CS 70075 - 69268 - LYON CEDEX 02

 **04.72.41.25.03**

 etudes-conjoncturelles@banque-france.fr

Rédacteur en chef

Marie GARCIA, Responsable du Pôle Études

Directeur de la publication

Kathie WERQUIN-WATTEBLED, Directrice Régionale

Méthodologie

Enquête réalisée auprès d'environ 1 150 entreprises et établissements de la région Auvergne-Rhône-Alpes sur l'évolution de la conjoncture économique dans les secteurs de l'industrie, des services marchands, du bâtiment et des travaux publics.

Solde d'opinion :

- *Le solde d'opinion est un agrégat qui mesure la différence entre la proportion d'entreprises estimant qu'il y a eu progression ou amélioration et celles qui pensent qu'il y a eu fléchissement ou détérioration. Les notations chiffrées sont pondérées en fonction des effectifs de chaque entreprise au sein de sa branche, puis par les poids des effectifs respectifs des branches professionnelles.*
- *Il reflète au niveau agrégé les réponses données par les chefs d'entreprise suivant une échelle de notation à sept graduations (trois degrés d'opinion autour de la normale). Sa valeur est comprise entre - 200 et + 200.*

Les séries sont révisées mensuellement et prennent en compte les données brutes corrigées des variations saisonnières et des jours ouvrables.

*La **tendance** est une moyenne statistique calculée sur plusieurs mois glissants.*

*Les **effectifs ACOSS** sont les effectifs recensés par l'URSSAF et correspondent « au nombre de salariés inscrits au dernier jour de la période » renseigné dans la Déclaration Sociale Nominative, DSN) hormis certains salariés comme les intérimaires, les apprentis, les stagiaires...*