

BANQUE DE FRANCE

TENDANCES RÉGIONALES

FÉVRIER 2024

Période de collecte :

du mardi 27 février au mardi 5 mars 2024

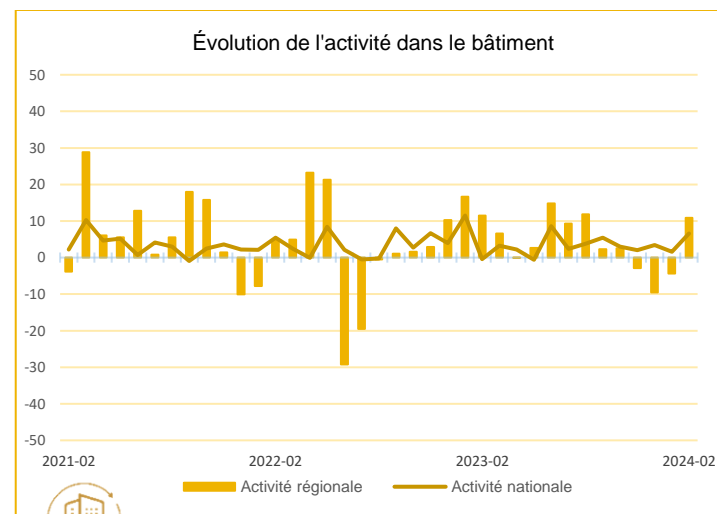
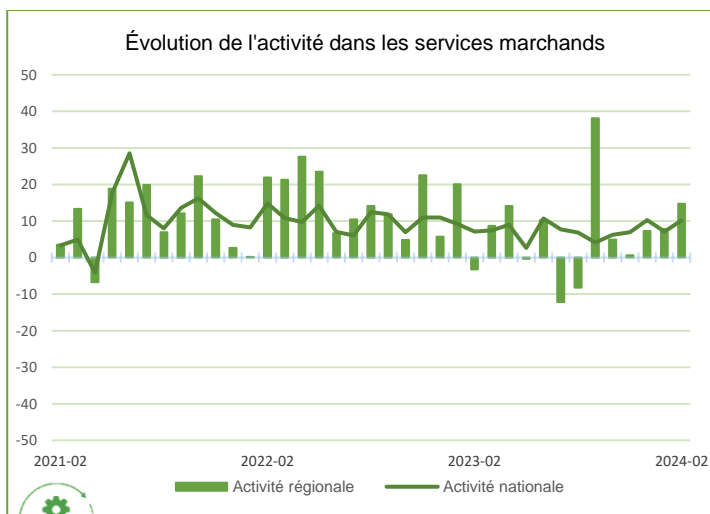
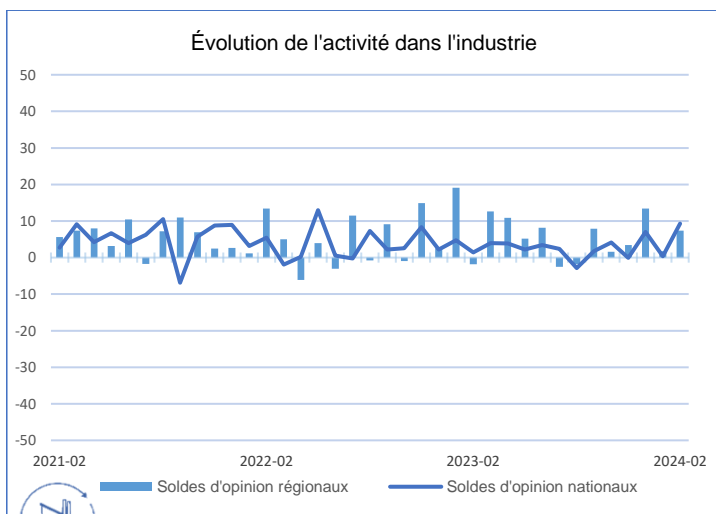
CONTEXTE NATIONAL	2
SITUATION RÉGIONALE	3
SYNTHÈSE DE L'INDUSTRIE	4
SYNTHÈSE DES SERVICES MARCHANDS	8
SYNTHÈSE DU SECTEUR BÂTIMENT – TRAVAUX PUBLICS	11
PUBLICATIONS DE LA BANQUE DE FRANCE	13
MENTIONS LÉGALES	14

Contexte National

Selon les chefs d'entreprise participant à notre enquête (environ 8 500 entreprises ou établissements interrogés entre le 27 février et le 5 mars), l'activité a progressé en février dans l'industrie, les services marchands et le bâtiment (après neutralisation de l'effet calendaire lié au 29 février), davantage qu'anticipé le mois dernier par les entreprises. D'après les anticipations pour mars, l'activité progresserait dans les services, évoluerait peu dans l'industrie comme dans le second œuvre du bâtiment, et s'y dégraderait dans le gros œuvre. Les carnets de commande restent jugés dégradés dans quasiment tous les secteurs de l'industrie (à l'exception notable de l'aéronautique). La modération des prix de vente se poursuit. Selon les industriels, les prix des matières premières diminuent à nouveau. Dans l'industrie et le bâtiment, la proportion d'entreprises ayant augmenté leurs prix ce mois-ci (respectivement 11% et 10%) se situe au voisinage des niveaux connus avant Covid, alors que la proportion de celles indiquant des baisses de prix (respectivement 7% et 10%) a augmenté par rapport à cette période. Dans les services marchands, la proportion d'entreprises indiquant une hausse de leurs prix (15%) ne s'est pas encore complètement normalisée. Les difficultés de recrutement restent stables, à un niveau encore significatif : 41 % des entreprises les mentionnent en février. L'indicateur d'incertitude se détend quelque peu par rapport au mois précédent.

Sur la base des résultats de l'enquête, complétés par d'autres indicateurs, nous estimons que le PIB progresserait au premier trimestre 2024 (de l'ordre de + 0,2%), après une légère hausse au quatrième trimestre 2023

Situation régionale



Source Banque de France [en évolution, un solde d'opinion positif (négatif) correspond à une hausse (baisse). Les soldes d'opinion agrégés se situent entre les deux bornes -200 et +200]

Points Clefs

Dans la région, l'activité a progressé de façon modeste dans l'industrie, les services marchands et le bâtiment, dépassant néanmoins les prévisions recueillies en janvier 2024. Les sociétés liées aux secteurs de l'armement et du luxe connaissent une forte activité au contraire de celles qui travaillent pour le bâtiment et la plupart des autres secteurs de l'industrie.

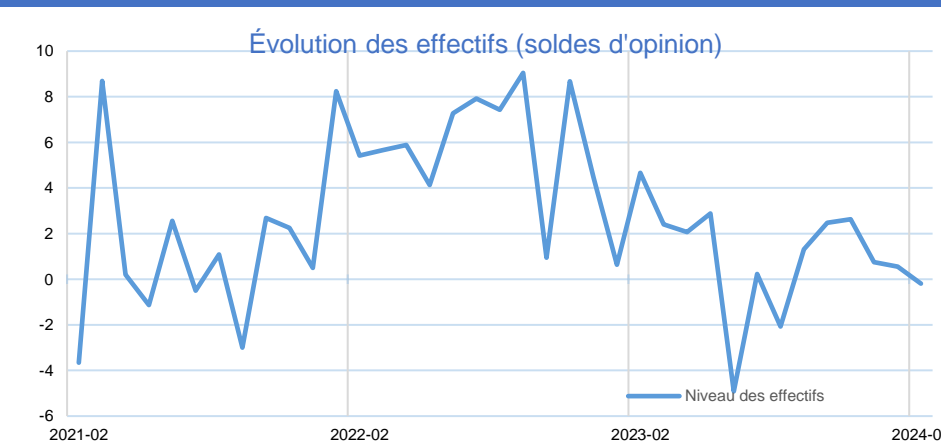
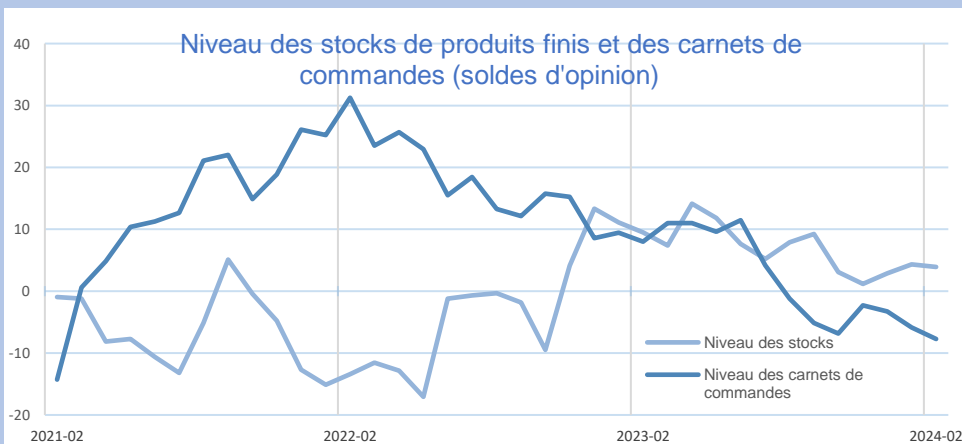
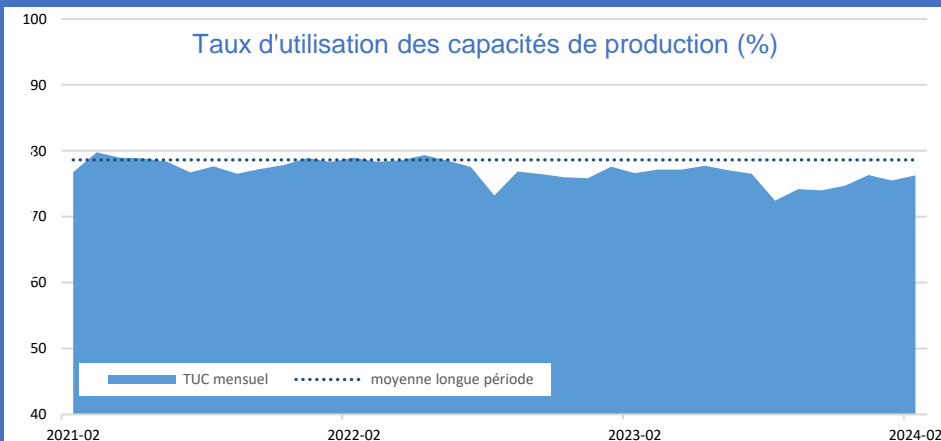
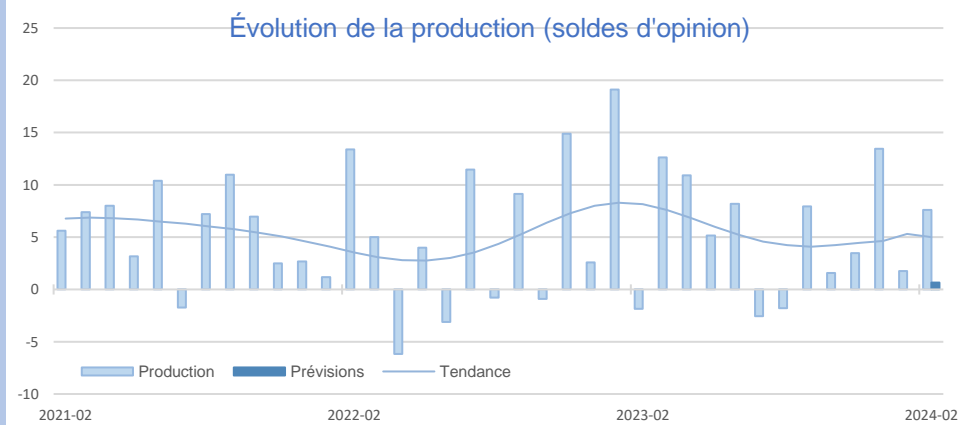
Les difficultés d'approvisionnement se maintiennent au niveau de janvier, surtout dans l'industrie. L'augmentation des délais d'acheminement du fait de la situation en Mer Rouge sont évoqués, ainsi que des solutions de substitution par le transport aérien. L'augmentation des coûts de transport pourrait être inflationniste dans les prochains mois. Les problèmes de recrutement progressent dans les services. Ils décèlent dans le gros œuvre et dans une bonne partie des sous-secteurs de l'industrie, en raison de moindres besoins de main d'œuvre eu égard à la dégradation de l'activité. Les prix de l'énergie impactent les marges et pèseront encore à l'avenir, surtout dans les services aux contrats moins protecteurs que dans l'industrie. Les services sont aussi très impactés par la hausse des coûts des assurances. Les prix des biens et services sont stables ou en faible hausse. Les carnets de commandes s'effritent à nouveau.

Le mois de mars serait marqué par une stagnation de l'activité dans l'industrie et le bâtiment et une légère progression dans les services. Il se confirme qu'un cycle de hausse des prix, alimenté par l'augmentation des salaires, se met en place dans les services. Les chefs d'entreprise interrogés font part de leur inquiétude en raison de la consommation nationale atone, de la faible dynamique en Chine, des problèmes d'approvisionnement renaissants mais aussi d'un climat anxieux lié à des difficultés de paiement et des risques grandissants de faillites de clients ou de confrères.



Synthèse de l'Industrie

L'activité a légèrement augmenté en février, excepté le secteur des équipements électriques et électroniques et autres machines ainsi que l'imprimerie, qui ont reculé et l'agroalimentaire et le matériel de transport qui ont stagné. Les carnets de commandes sont un peu justes. Les prix n'ont pas varié. Les effectifs sont stables. Les trésorereries, en légère amélioration, sont jugées équilibrées. L'activité resterait stable en mars. Les difficultés d'approvisionnement n'ont pas diminué après leur rebond de janvier. La situation en mer Rouge préoccupe toujours. Des solutions par transport aérien sont maintenant privilégiées: selon nos interlocuteurs, les hausses de coûts seront répercutées. Les inquiétudes à propos de la conjoncture chinoise perdurent.

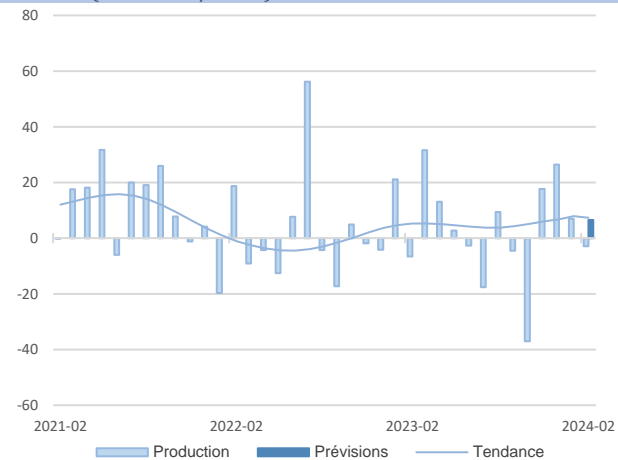


INDUSTRIE

INDUSTRIE

Source Banque de France – INDUSTRIE

10,3%
Part des effectifs dans ceux de l'Industrie
(ACOSS 12/2022)



Agroalimentaire

La production et les livraisons ont marqué le pas en février. Les stocks de produits finis sont toujours jugés insuffisants.

Les trésoreries sont à l'équilibre.

Les coûts des matières premières et les prix de vente ont augmenté.

Les commandes ont été relativement dynamiques et les carnets sont redevenus corrects.

L'activité progresserait légèrement au cours des prochaines semaines.

Matériel de transport

La production a été moins bonne que prévu, en partie en raison de difficultés d'approvisionnement.

Les stocks de produits finis ont diminué et sont adaptés aux besoins.

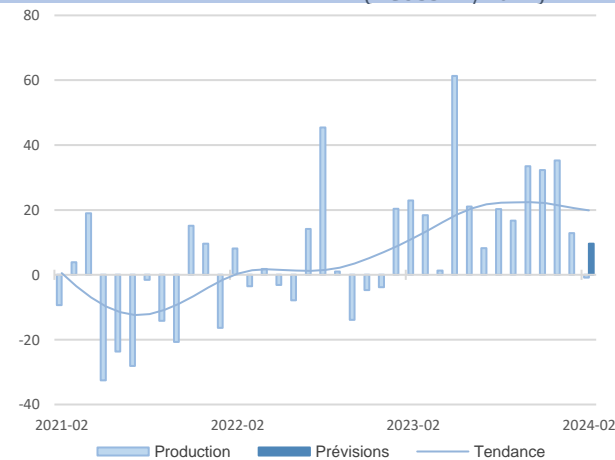
Les effectifs ont été renforcés.

Les coûts des matières premières et les prix de vente ont baissé.

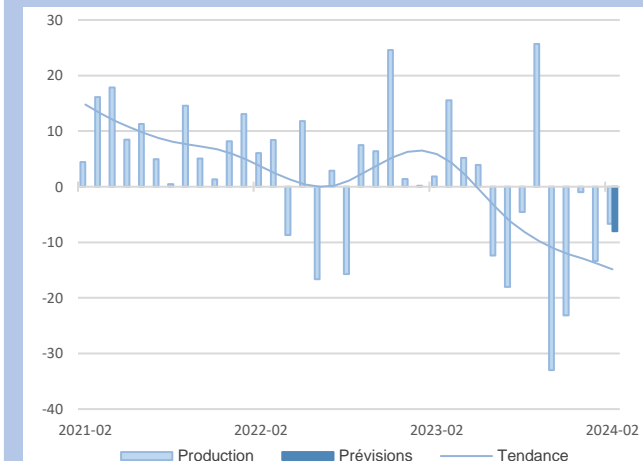
La demande a été atone mais les carnets de commande demeurent satisfaisants.

L'activité progresserait en mars.

9,2%
Part des effectifs dans ceux de l'Industrie
(ACOSS 12/2022)



GRANDS SECTEURS



L'activité a été une nouvelle fois décevante. Malgré une réduction, les stocks de produits finis sont toujours jugés trop lourds en fin de période.

Le coût des intrants a baissé. Les prix des produits finis sont restés stables.

Les effectifs se sont resserrés.

Avec une demande globalement atone, l'appréciation portée sur les carnets de commandes est toujours négative.

La production s'inscrirait en recul à court terme.

L'activité globale a progressé par rapport à janvier.

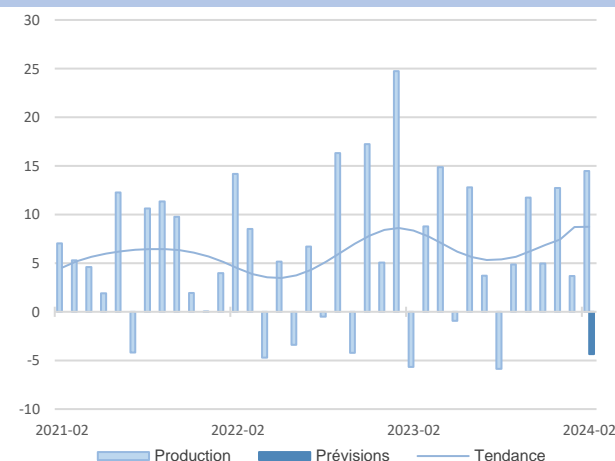
Les effectifs n'ont pas varié.

Avec une demande correcte, les carnets de commandes sont jugés normaux.

Les coûts des matières premières et les prix des produits n'ont pas évolué.

Les trésoreries sont satisfaisantes.

La production pourrait marquer le pas en mars.



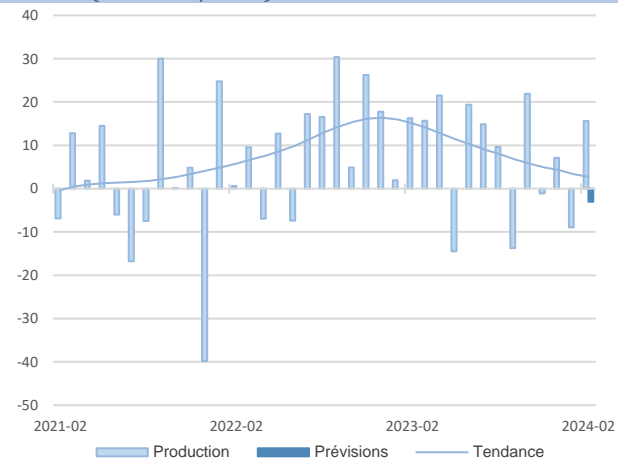
18,8%
Part des effectifs dans ceux de l'Industrie
(ACOSS 12/2022)

Équipements électriques et électroniques

Autres produits industriels

61,8%
Part des effectifs dans ceux de l'Industrie
(ACOSS 12/2022)

14,6%
Part des effectifs dans ceux de l'Industrie
(ACOSS 12/2022)



Métallurgie

Après la baisse enregistrée en janvier, la production a rebondi en février, portée notamment par la demande en provenance du secteur aéronautique.

Les coûts des matières premières ont baissé tandis que les prix des produits finis n'ont pas varié.

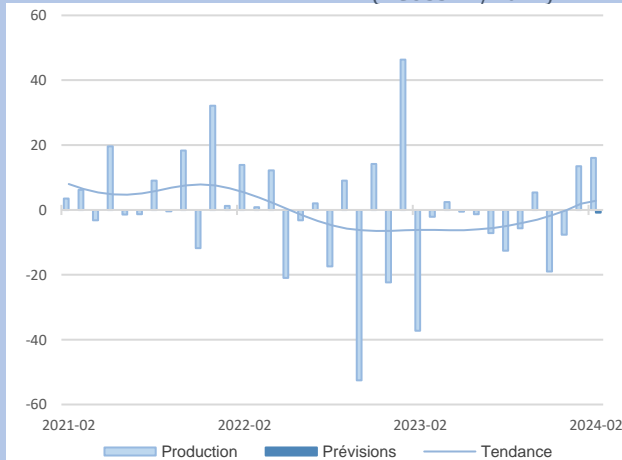
Les stocks de produits finis sont adaptés.

Les trésoreries sont toujours tendues.

Les chefs d'entreprise interrogés font preuve de prudence quant à leurs prévisions pour mars.

Produits en caoutchouc, plastique

9,2%
Part des effectifs dans ceux de l'Industrie
(ACOSS 12/2022)



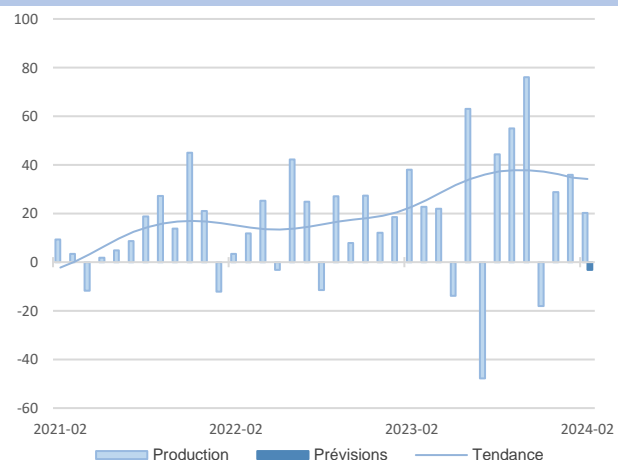
La production s'est inscrite en hausse pour le deuxième mois consécutif.

Tandis que les coûts des intrants ont baissé, les prix des produits finis sont restés à peu près stables. Néanmoins, les trésoreries sont toujours en dessous des attentes.

Les effectifs ont peu évolué.

La demande a repris de la vigueur et les carnets de commandes sont désormais jugés conformes à la normale.

La production se maintiendrait en mars.



L'activité a de nouveau progressé en février dans des niveaux supérieurs à ceux de 2023.

Les prix de vente ont été orientés à la baisse.

Les effectifs ont peu évolué.

Les trésoreries sont jugées bonnes.

La demande a été atone mais les carnets de commandes sont toujours jugés satisfaisants.

La production devrait marquer le pas dans les prochaines semaines.

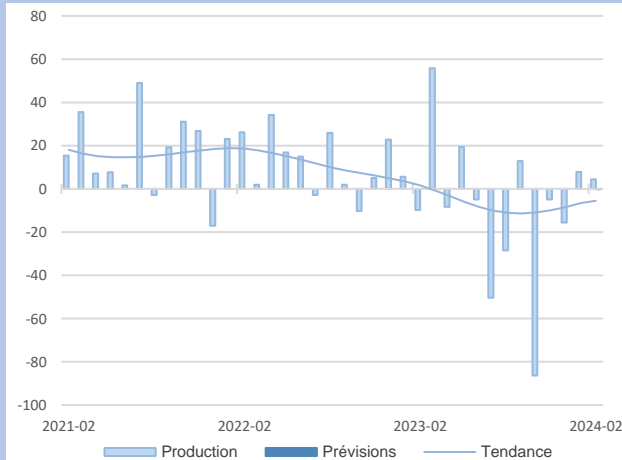
L'activité a peu évolué par rapport à janvier.

Elle demeure en retrait par rapport aux niveaux élevés de février 2023. Les stocks de produits finis ont été allégés et sont désormais adaptés aux besoins.

Les effectifs ont peu varié.

Malgré un redressement de la demande, les carnets sont toujours défavorablement appréciés.

La production n'évoluerait pas à brève échéance.



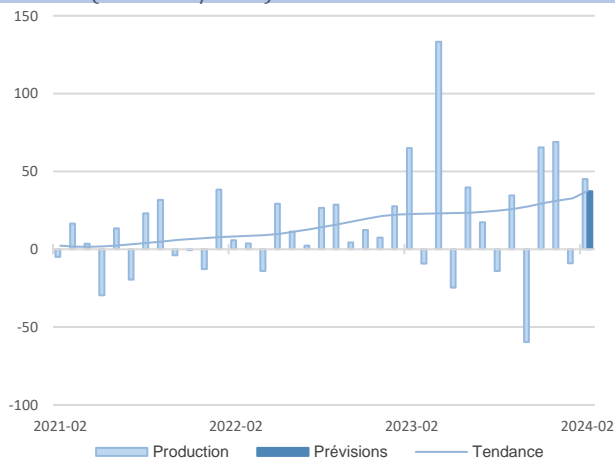
7,4%
Part des effectifs dans ceux de l'Industrie
(ACOSS 12/2022)

Industrie pharmaceutique

Produits informatiques, électroniques, optiques

4,6%
Part des effectifs dans ceux de l'Industrie
(ACOSS 12/2022)

4,8%
Part des effectifs dans ceux de l'Industrie
(ACOSS 12/2022)



Cosmétique

Comme prévu par les chefs d'entreprise interrogés, la production a augmenté en février.

Les effectifs ont été revus à la baisse.

Les trésoreries, déjà à l'équilibre, se sont encore améliorées.

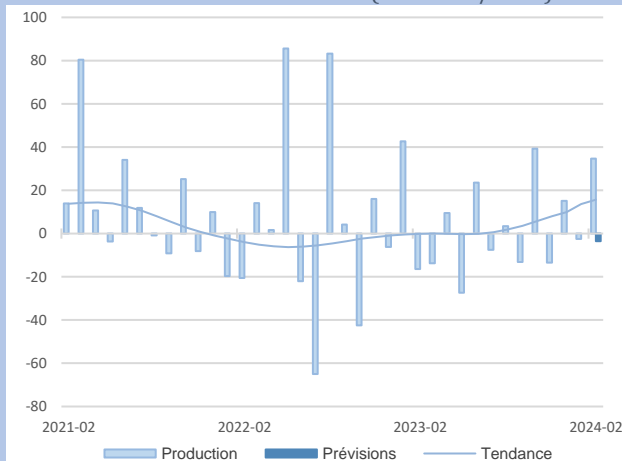
Les coûts des intrants ont augmenté tandis que les prix des produits finis ont peu varié.

La demande a été extrêmement dynamique et les carnets de commandes sont jugés confortables.

Cette bonne orientation perdurerait en mars.

Autres produits minéraux non métalliques

4%
Part des effectifs dans ceux de l'Industrie
(ACOSS 12/2022)



Alors qu'une stabilité était attendue, la production a rebondi en février.

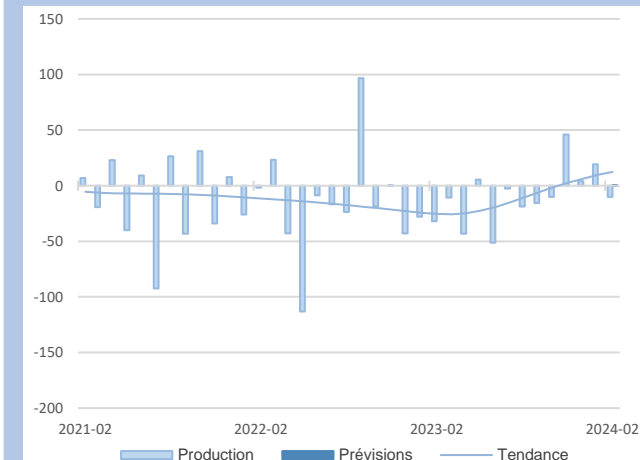
Les coûts des intrants sont restés stables. Les prix des produits finis ont légèrement augmenté.

Les trésoreries sont toujours tendues.

Les effectifs n'ont pas varié.

La demande s'est inscrite en hausse. Les carnets de commandes sont jugés satisfaisants.

L'activité devrait peu varier dans les prochaines semaines.



Comme prévu, l'activité s'est repliée en février.

Les prix des produits finis ont légèrement progressé. Le prix du papier pourrait augmenter dans les mois à venir.

Les trésoreries sont toujours aussi dégradées. Les effectifs sont restés stables.

La demande s'est inscrite en retrait et les carnets de commandes, déjà jugés insuffisants, se sont encore dégradés.

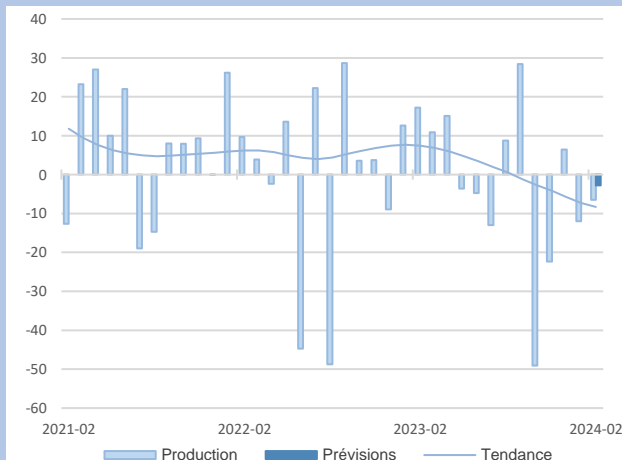
Une stabilité de l'activité est anticipée en mars.

La baisse de la production masque des situations très variées dans ce secteur hétérogène.

La demande a fléchi, tant sur le marché intérieur qu'en provenance de l'étranger. Même s'ils se sont réduits, les stocks de produits finis apparaissent toujours un peu lourds en fin de période.

L'érosion des effectifs s'est poursuivie et certaines entreprises, bien que minoritaires, rencontrent encore des problèmes de recrutement.

L'activité ne varierait guère en mars.



2%
Part des effectifs dans ceux de l'Industrie
(ACOSS 12/2022)

Imprimerie et reproduction d'enregistrements

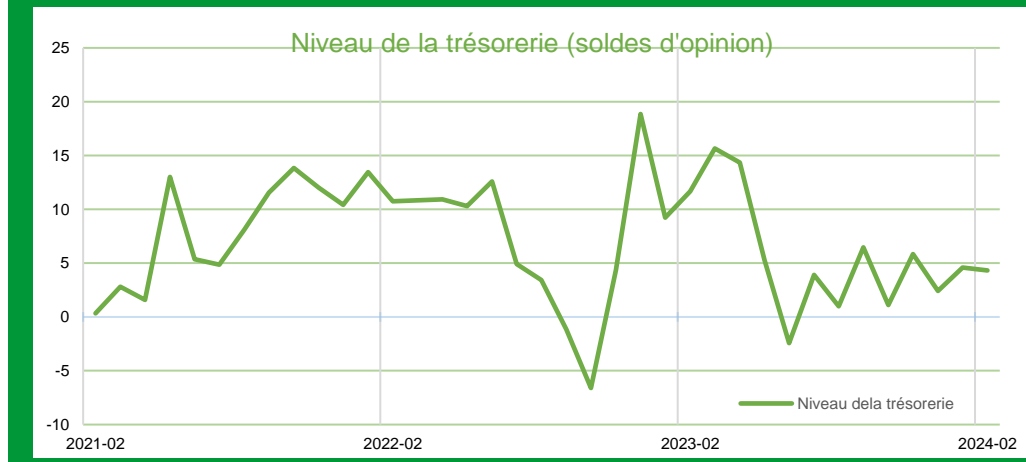
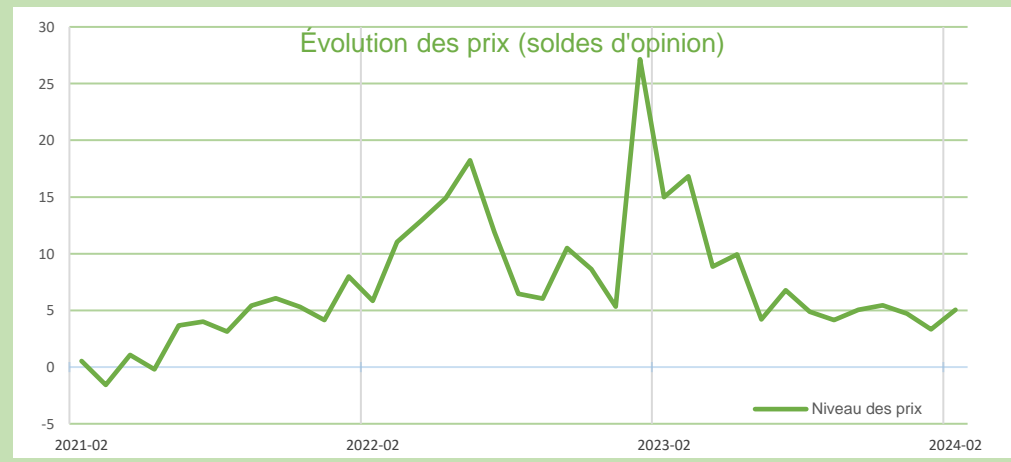
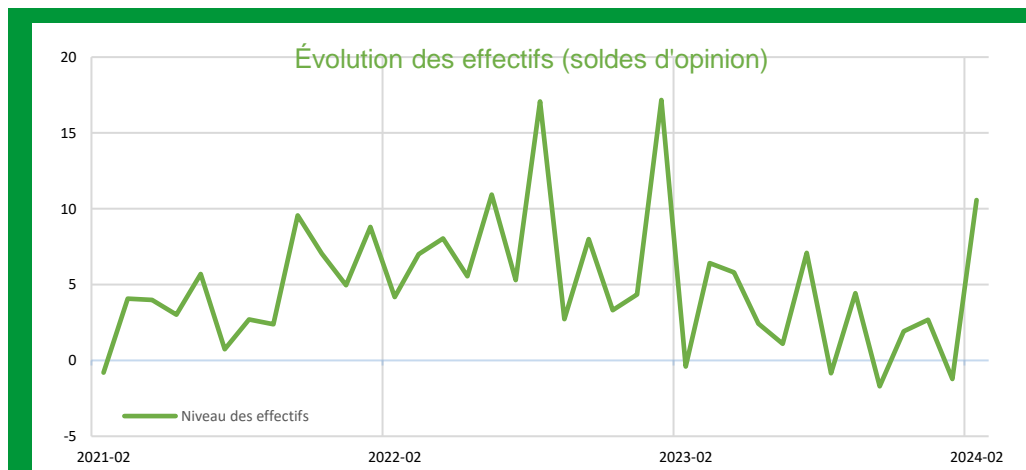
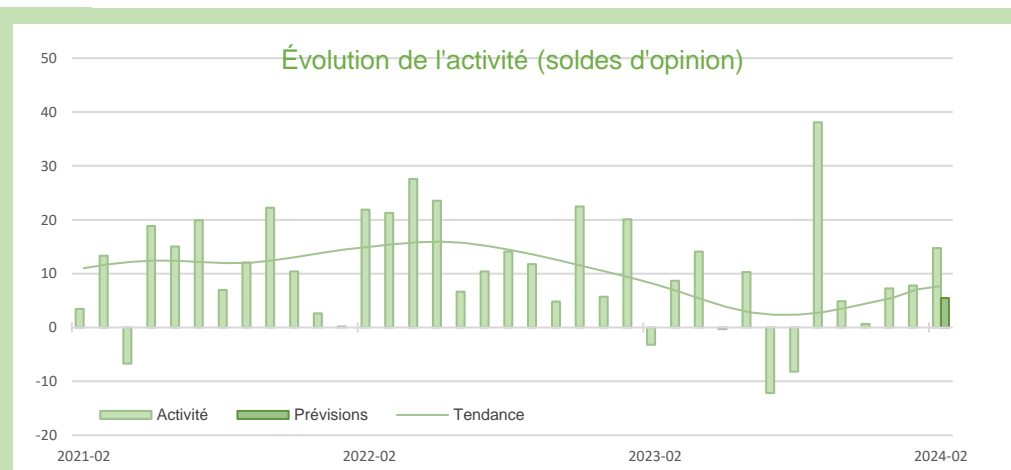
Autres machines et équipements

9,7%
Part des effectifs dans ceux de l'Industrie
(ACOSS 12/2022)



Synthèse des Services Marchands

L'activité des services marchands a progressé plus que prévu. Presque tous les sous-secteurs sont en croissance, l'hébergement-restauration et la réparation automobile sont stables. Les tarifs ont augmenté et des hausses sont prévues pour les prochains mois, afin de compenser des hausses de coûts, notamment salariaux, confirmant l'existence d'une hausse modérée des salaires-et des prix dans les services. Les effectifs ont progressé. Les trésoreries restent équilibrées. Il y a peu de problèmes d'approvisionnement, mais des difficultés de recrutement qui freinent l'activité. Celle-ci progresserait faiblement en mars.



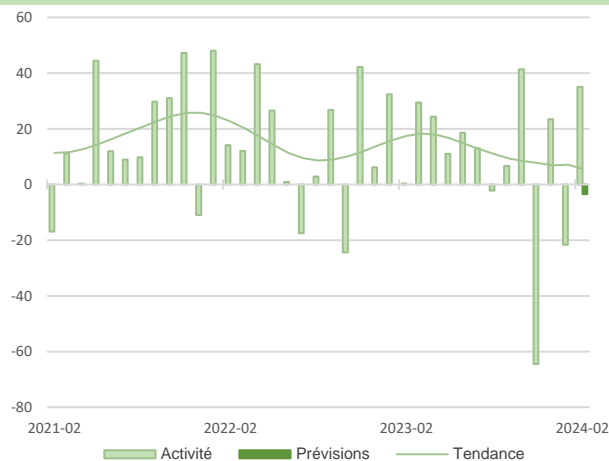
SERVICES MARCHANDS

SERVICES MARCHANDS

Source Banque de France – SERVICES MARCHANDS

2,9%

Part des effectifs dans ceux des services marchands (ACOSS 12/2022)



Travail intérimaire

En retrait marqué à un an d'intervalle, l'activité a été relativement dynamique par rapport à janvier. Néanmoins, la faiblesse de la demande en provenance du secteur du bâtiment a perduré.

Les difficultés de recrutement pour certains profils sont toujours très majoritairement évoquées.

Le prix des prestations a baissé et les trésoreries sont tendues.

L'activité évoluerait peu en mars.

Transports

Les rotations ont atteint un bon niveau en février.

Les effectifs se sont stabilisés. Les chefs d'entreprise interrogés n'évoquent pratiquement plus de difficultés de recrutement.

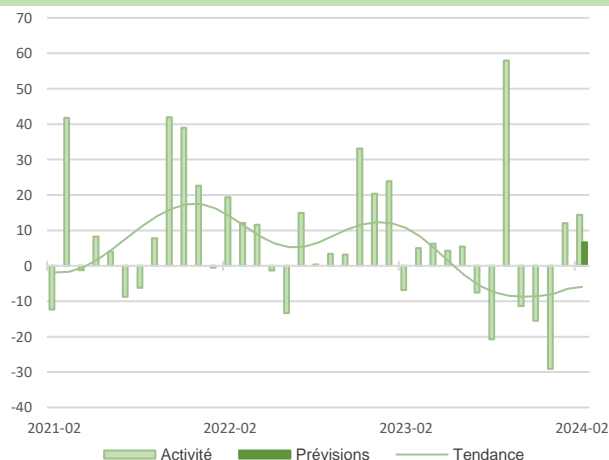
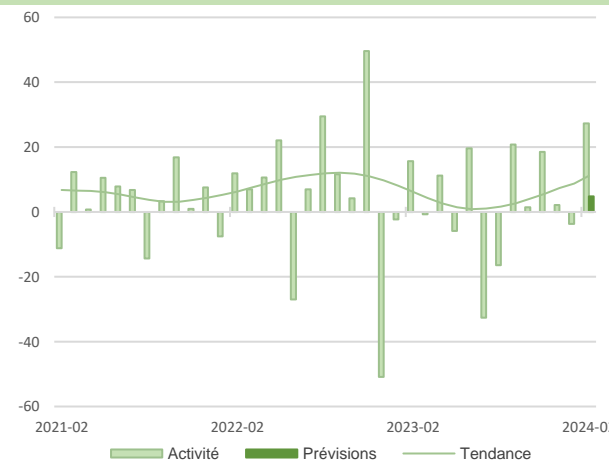
Les tarifs n'ont pas évolué depuis la revalorisation intervenue en janvier.

Certaines trésoreries sont tendues : elles souffrent notamment de retards de paiement.

La visibilité demeure faible et les prévisions restent prudentes.

15,8%

Part des effectifs dans ceux des services marchands (ACOSS 12/2022)



L'activité a progressé par rapport à janvier.

La demande est toujours présente mais la concurrence est vive et il est difficile de gagner des parts de marché.

Les trésoreries sont un peu moins tendues grâce à des actions de recouvrement. Des retards de paiement subsistent néanmoins chez des clients.

La grande majorité des revalorisations tarifaires ont été acceptées.

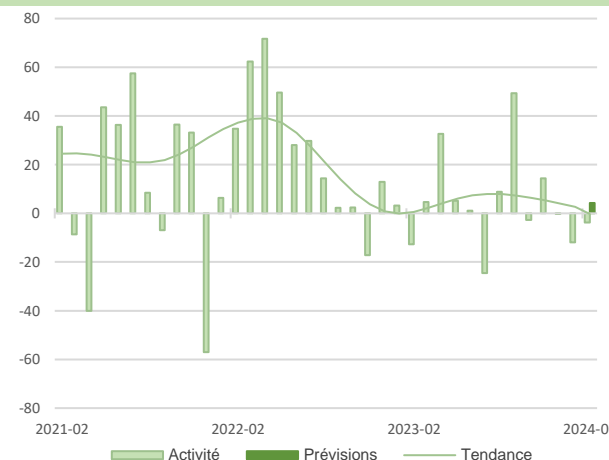
L'activité augmenterait en mars.

Comme prévu, la fréquentation globale a peu évolué.

En raison des vacances scolaires, la clientèle d'affaires a été moins présente alors que la clientèle touristique a augmenté. Les effectifs ont été renforcés.

Certains établissements ont revalorisé leurs tarifs. Les trésoreries sont toujours tendues.

Le manque de visibilité, même à court terme, ne permet pas de dégager une orientation bien définie de l'activité en mars.



19,1%

Part des effectifs dans ceux des services marchands (ACOSS 12/2022)

Nettoyage

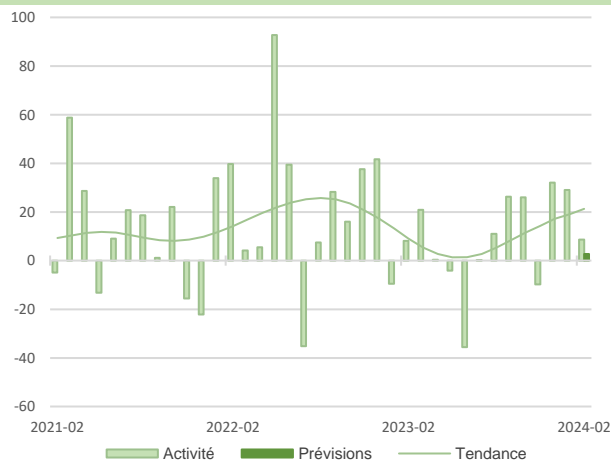
Hébergement et restauration

18,5%

Part des effectifs dans ceux des services marchands (ACOSS 12/2022)

6,2%
Part des effectifs dans ceux des services marchands (ACOSS 12/2022)

Activités informatiques et services d'information



L'activité a légèrement progressé par rapport à janvier 2024 mais s'inscrit en baisse par rapport à février 2023.

Les effectifs ont peu varié.

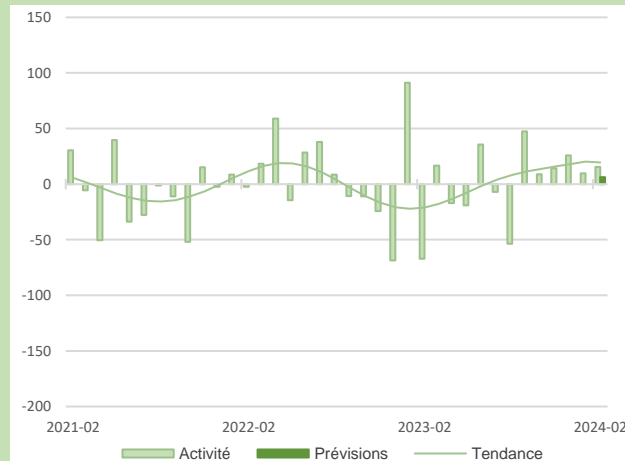
Les tarifs n'ont pas été modifiés.

Les trésoreries sont à l'équilibre.

Compte tenu de la bonne tenue de la demande, aucune inversion de tendance n'est attendue à court terme.

Ingénierie technique

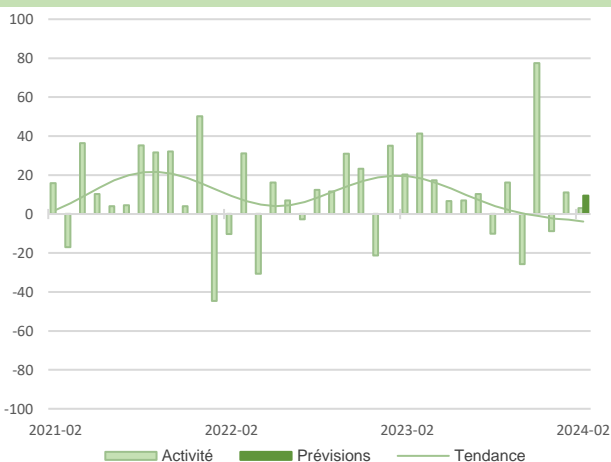
6,4%
Part des effectifs dans ceux des services marchands (ACOSS 12/2022)



Alors qu'un tassement était anticipé, le volume des affaires a enregistré une sixième hausse consécutive, tirée par une demande qui n'a pas faiblit.

Les trésoreries sont toujours au plus haut.

Cette tendance haussière devrait se poursuivre en mars, l'activité semblant assurée au moins pour les six prochains mois.



La fréquentation des ateliers a été quasiment stable par rapport à janvier.

Les carnets de rendez-vous sont toujours bien remplis.

Quelques entreprises mentionnent encore des problèmes de recrutement ainsi que des problèmes d'approvisionnement pour certaines pièces détachées.

Les tarifs n'ont pas varié.

L'activité progresserait en mars.

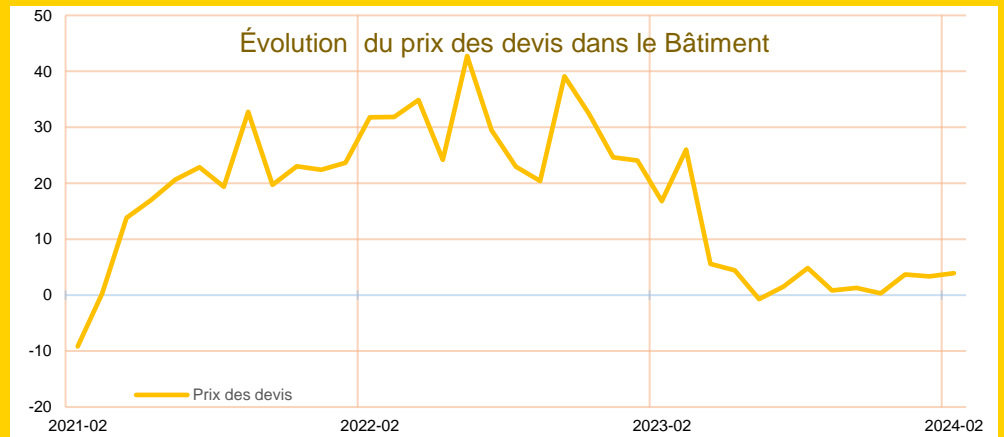
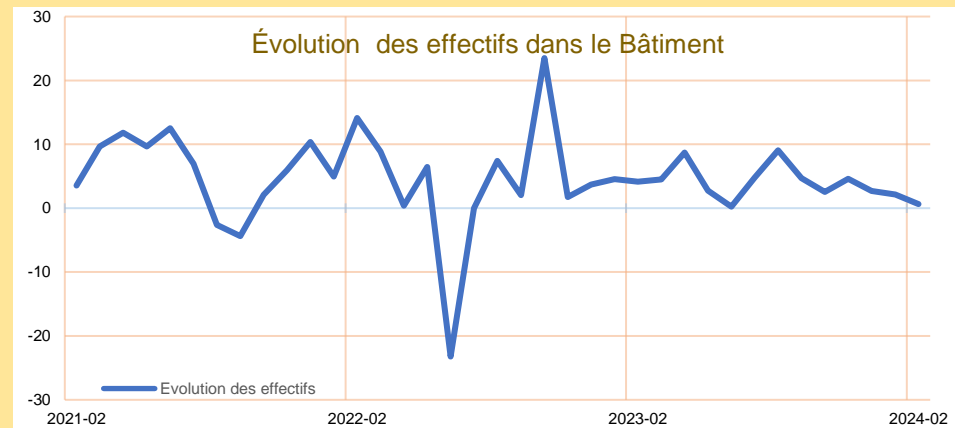
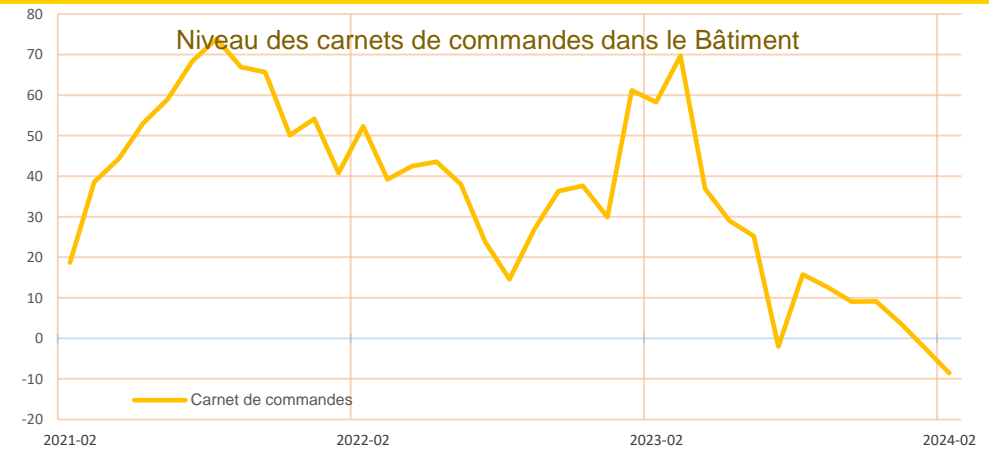
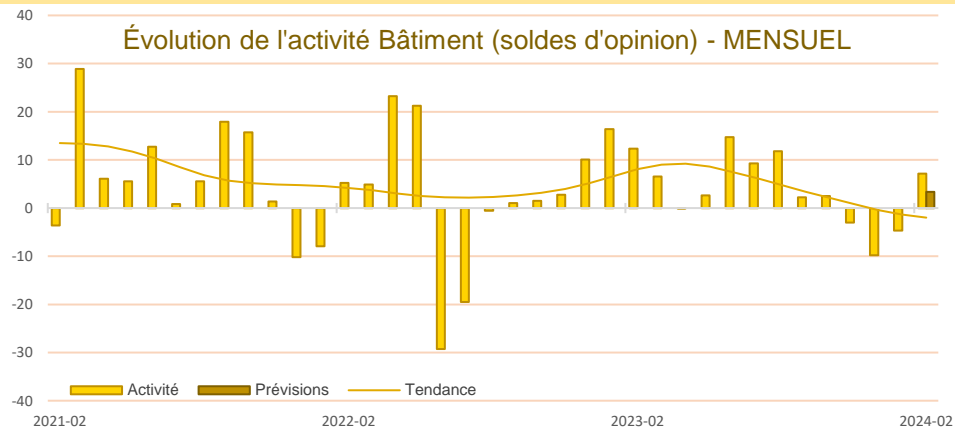
6%
Part des effectifs dans ceux des services marchands (ACOSS 12/2022)

Réparation automobile



Synthèse du secteur Bâtiment – Travaux Publics

L'activité a légèrement augmenté en février. Le gros œuvre a progressé, le second œuvre un peu moins. Les carnets de commandes continuent de s'éffriter principalement dans le second œuvre, ils restent dégradés dans le gros œuvre. Les prix des devis repartent à la hausse dans le second œuvre. Le gros œuvre bénéficie, tout comme en janvier, d'un rebond technique de la construction de maisons individuelles mais la tendance de fond déprimée de ces derniers mois perdue. Peu d'entreprises interrogées mentionnent des problèmes de recrutement en raison d'une volonté de réduction des effectifs. Les difficultés du secteur créent un climat anxieux. Une baisse des taux d'intérêt bancaires est espérée. Une stabilité de l'activité est attendue avec un recul dans le gros œuvre.

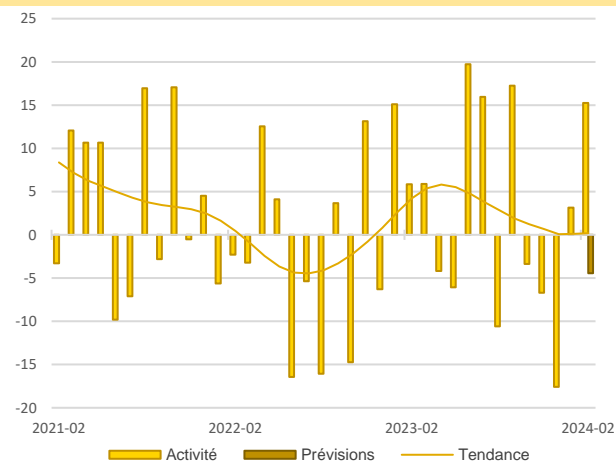


CONSTRUCTION

CONSTRUCTION

19,7%

Part des effectifs dans ceux du BTP (ACOSS 12/2022)



Activité - Gros œuvre

Le rebond technique s'est poursuivi mais la tendance baissière devrait reprendre dans les prochains mois. Cette évolution est imputable au secteur de la construction de maisons individuelles.

Les prix n'ont pas augmenté.

Les effectifs ont diminué, les difficultés de recrutement ne concernent plus qu'une minorité d'entreprises, les difficultés du secteur dissuadent d'embaucher.

L'activité reculerait légèrement en mars.

Activité TP trimestriel

L'activité a un peu progressé au quatrième trimestre, mais est loin d'effacer le recul du troisième. Les carnets de commandes s'améliorent mais sont parfois encore jugés moyens.

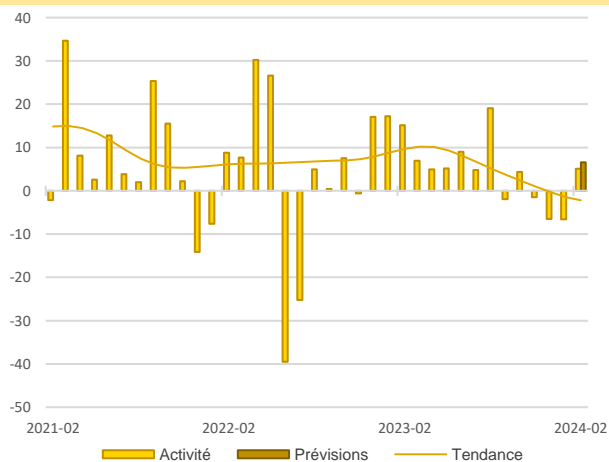
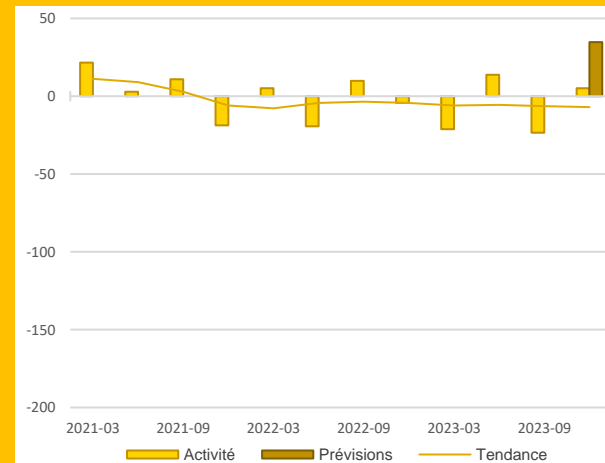
Les problèmes de recrutement perdurent. Les effectifs sont stables.

Les prix de vente n'ont pas varié, les coûts des matières premières baissent mais sont loin de retrouver les niveaux d'avant 2022.

L'activité progresserait au premier trimestre 2024 sur la base de carnets de commandes un peu plus étoffés.

19,6%

Part des effectifs dans ceux du BTP (ACOSS 12/2022)



L'activité a légèrement augmenté.

Les carnets de commandes se sont effrités et sont jugés à peine corrects.

Les difficultés de recrutement restent fortes, mais les effectifs ont augmenté en février et sur un an.

Les prix des devis ont progressé après un début d'année stable.

Une petite progression de l'activité est attendue dans les prochaines semaines.

60,7%

Part des effectifs dans ceux du BTP (ACOSS 12/2022)

Activité - Second œuvre



Publications de la Banque de France

Catégorie	Titre
 Crédit	Crédits aux particuliers Accès des entreprises au crédit Crédits par taille d'entreprises Financement des SNF Taux d'endettement des ANF – Comparaisons internationales Crédits aux sociétés non financières
 Épargne	Taux de rémunération des dépôts bancaires Performance des OPC - France Épargne des ménages Évolutions monétaires France
 Chiffres clés France et étranger	Défaillances d'entreprises
 Conjoncture	Tendances régionales en Centre - Val de Loire Conjoncture Industrie, services et bâtiment Enquête sur le commerce de détail
 Balance des paiements	Balance des paiements de la France



**Banque de France
Service des Affaires Régionales**

30 bis rue de la République - 45006 - ORLÉANS CEDEX 1

☎ **02.38.77.78.47**

✉ **0615-publications-ut@banque-france.fr**

Rédacteur en chef

David HUEBER

Équipe de rédaction : Patrice AUBRY, Évelyne ALBERTINI, Isabelle PAPIN

Directeur de la publication

Christian DELHOMME, Directeur Régional

Méthodologie

L'Enquête est réalisée auprès d'un échantillon composé d'environ 380 entreprises ou établissements de la région Centre-Val de Loire dans les secteurs de l'industrie, des services marchands, du bâtiment et des travaux publics.

Les informations recueillies auprès des chefs d'entreprise sont traduites sous forme de notations chiffrées, pour chacune des variables de l'enquête.

Les réponses possibles s'inscrivent sur une échelle à 7 graduations : forte augmentation, augmentation, légère augmentation, stabilité, légère diminution, diminution, forte diminution. S'agissant de l'état des carnets de commandes, des stocks et de la trésorerie, les réponses sont codées suivant une échelle similaire à celle des variations, par rapport à un niveau jugé normal par le chef d'entreprise.

Pour le calcul des résultats, les notations chiffrées sont pondérées en fonction des effectifs moyens et de l'importance relative de chaque entreprise au sein de sa branche, puis par les poids respectifs des branches professionnelles.

Au différents niveaux de regroupement, les notations permettent de calculer des « soldes d'opinion » ; ils expriment la différence entre la proportion d'entreprises estimant qu'il y a eu progression ou amélioration et celles qui jugent qu'il y a eu fléchissement ou détérioration.

Les séries ainsi constituées sont publiées après correction des jours ouvrables et des variations saisonnières.

Les soldes d'opinion agrégés sont représentés graphiquement sur une échelle allant de -200 à +200. Un graphique se lit ainsi : l'axe horizontal (zéro) indique pour chaque variable, la stabilité ou un niveau jugé normal. Les points situés au-dessus de la ligne 0 correspondent toujours à des réponses indiquant une augmentation ou un niveau supérieur à la normale. L'augmentation est de plus en plus forte si la courbe est dans une phase ascendante. Elle est de plus en plus faible si la courbe est dans une phase descendante.

Les effectifs ACOSS sont les effectifs recensés par l'URSSAF et correspondent « au nombre de salariés inscrits au dernier jour de la période » renseigné dans la Déclaration Sociale Nominative (DSN) hormis certains salariés comme les intérimaires, les apprentis, les stagiaires...