

TENDANCES RÉGIONALES

JANVIER 2024

Période de collecte :

du lundi 29 janvier 2024 au lundi 5 février 2024

La Banque de France exprime ses plus vifs remerciements aux entreprises et établissements de la région **Pays de la Loire** qui participent à cette enquête mensuelle sur l'évolution de la conjoncture économique dans les secteurs de l'industrie, des services marchands, du bâtiment et des travaux publics.

CONTEXTE NATIONAL	2
SITUATION RÉGIONALE	3
SYNTHÈSE DE L'INDUSTRIE	4
SYNTHÈSE DES SERVICES MARCHANDS	9
SYNTHÈSE DU SECTEUR BÂTIMENT – TRAVAUX PUBLICS	11
PUBLICATIONS DE LA BANQUE DE FRANCE	13
MENTIONS LÉGALES	14

Contexte National

Selon les chefs d'entreprise participant à notre enquête (environ 8 500 entreprises ou établissements interrogés entre le 29 janvier et le 5 février), l'activité a peu évolué en janvier dans l'industrie et a globalement progressé dans les services marchands, malgré les blocages des agriculteurs qui ont pu affecter certaines activités en fin de mois. Dans le bâtiment, alors que l'activité dans le second oeuvre est en faible progression, le gros oeuvre enregistre une nouvelle baisse. D'après les anticipations pour février, l'activité progresserait dans l'industrie, plus légèrement dans les services, et se dégraderait de nouveau dans le gros oeuvre du bâtiment. Les carnets de commandes restent jugés dégradés dans l'industrie, et continuent de se détériorer dans le bâtiment, y compris désormais dans le second oeuvre.

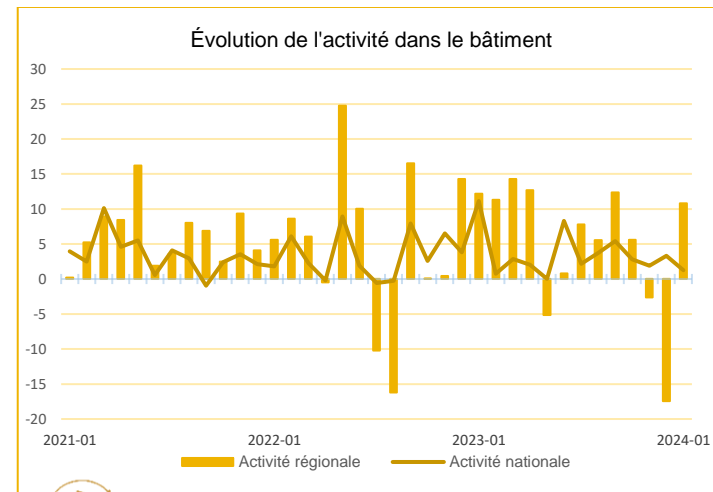
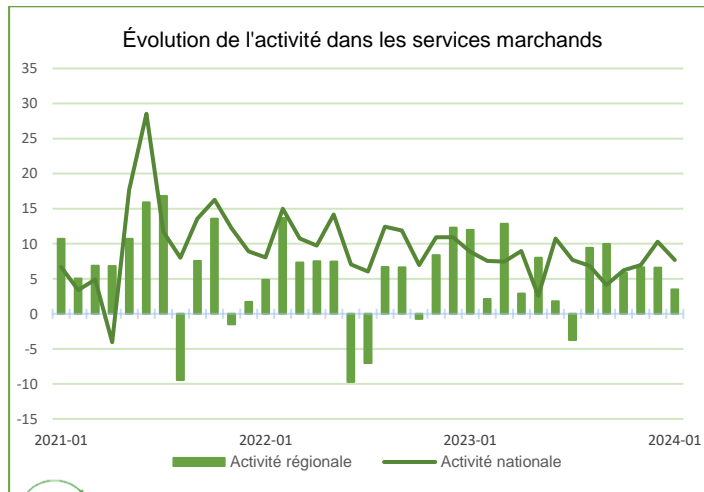
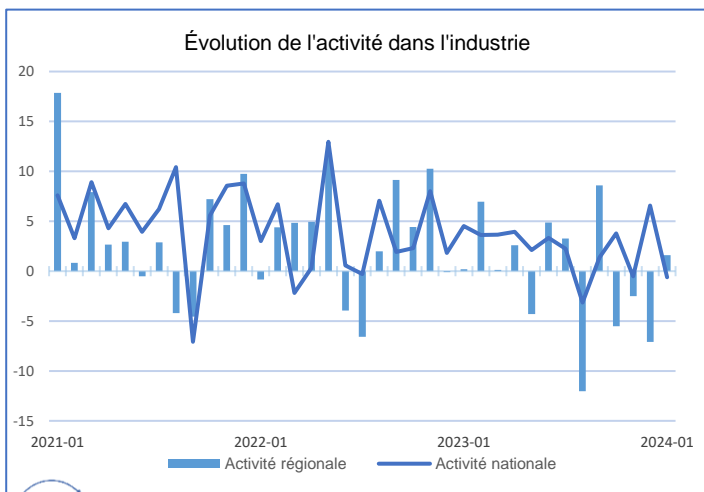
La modération des prix de vente se poursuit, malgré le rebond ponctuel imputable ce mois-ci à la révision habituelle des tarifs de début d'année. Selon les industriels, les prix des matières premières restent stables. Dans l'industrie, les services marchands et le bâtiment, la proportion d'entreprises ayant augmenté leurs prix ce mois-ci se situe au voisinage des niveaux des mois de janvier des années pré-Covid, et sensiblement en dessous de début 2022 et début 2023. Par ailleurs, la proportion de celles indiquant des baisses de prix augmente notablement dans l'industrie et le bâtiment, mais reste encore faible dans les services.

Les difficultés de recrutement sont stables et concernent encore 41 % des entreprises en janvier.

L'indicateur d'incertitude remonte légèrement en janvier, affecté par le manque de visibilité sur les prochains mois, en partie attribué au tarissement des nouvelles commandes, et par le regain de tension en mer Rouge qui affecte l'approvisionnement de certains produits. La situation de trésorerie se détériore dans les services et reste très dégradée dans l'industrie, notamment pour les PME.

Sur la base des résultats de l'enquête, complétés par d'autres indicateurs, nous estimons que le PIB progresserait légèrement (de l'ordre de + 0,1 % à + 0,2 %) au premier trimestre, après deux trimestres de stabilité.

Situation régionale



Source Banque de France

Points Clefs

En janvier, la production industrielle régionale se stabilise avec des disparités entre les secteurs. Les carnets de commandes se resserrent sauf dans les filières des équipements électroniques et des autres matériels de transport. Les effectifs se rétractent légèrement. Les chefs d'entreprise envisagent un léger repli de la production en février.

Dans les services marchands, l'activité affiche globalement une légère croissance en janvier. Les effectifs se renforcent. Les situations de trésorerie sont jugées satisfaisantes ce mois. Les prix connaissent une légère augmentation, plus marquée dans les filières de transport-entreposage et d'hébergement-restauration. Les chefs d'entreprise prévoient une nouvelle hausse de l'activité en février.

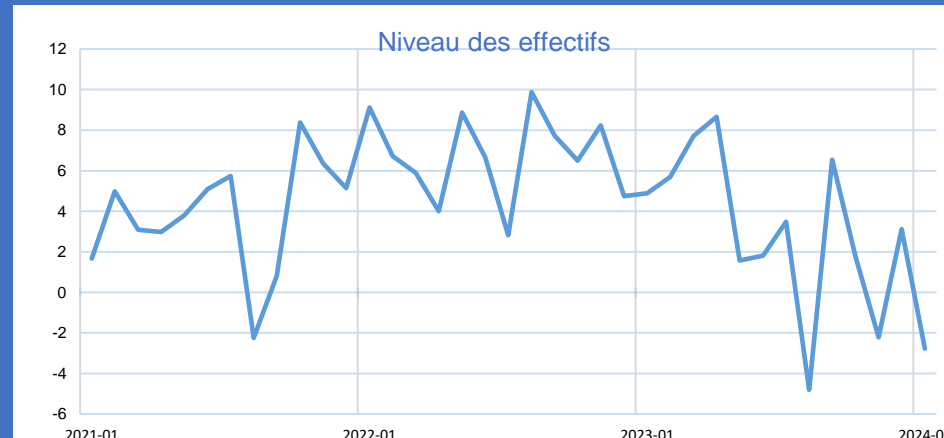
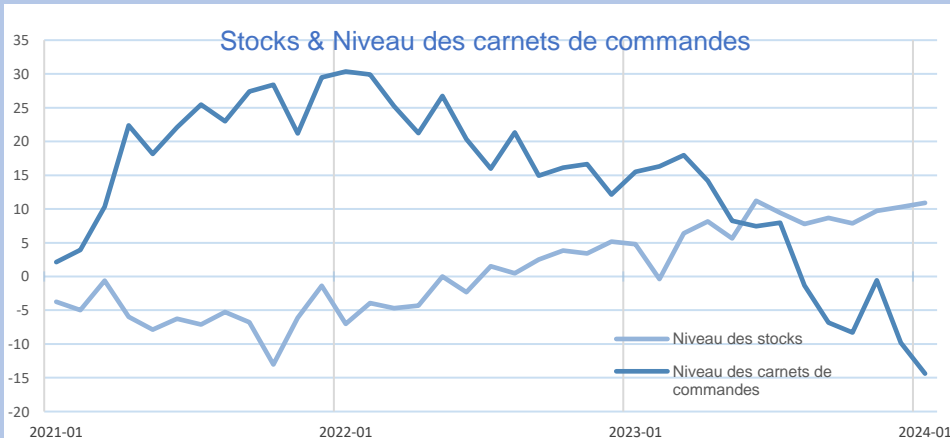
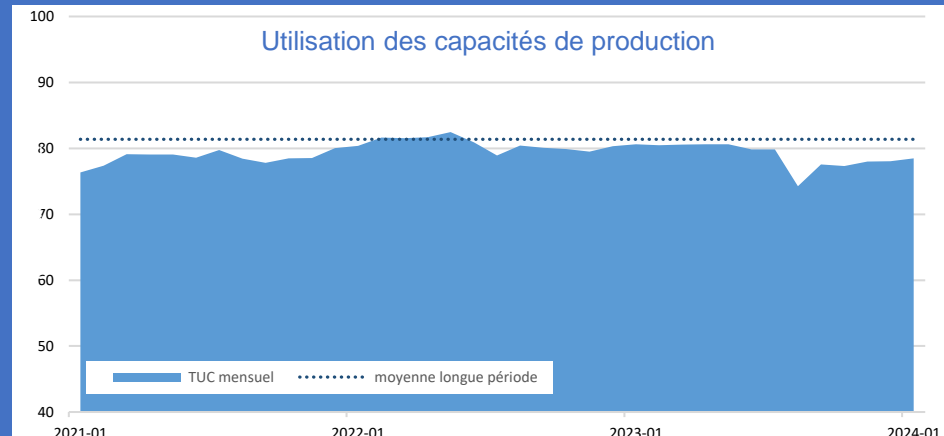
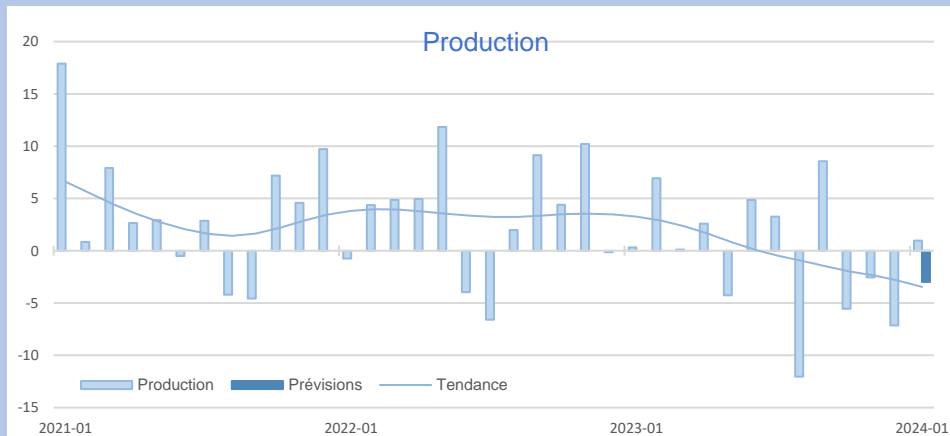
L'activité dans le bâtiment repart à la hausse en janvier. Les carnets de commandes demeurent à des niveaux jugés corrects. Les effectifs sont par contre encore orientés à la baisse. Les prix des devis se contractent légèrement. Les chefs d'entreprise anticipent une progression modérée de l'activité en février, portée de nouveau par le second œuvre.

L'activité dans les travaux publics progresse de nouveau au 4^{ème} trimestre 2023 et devrait se conforter au cours du prochain trimestre.



Synthèse de l'Industrie

En janvier, la production industrielle régionale se stabilise avec des disparités entre les secteurs. Les carnets de commandes se resserrent sauf dans les filières des équipements électroniques et des autres matériels de transport. Les effectifs se rétractent légèrement. Les chefs d'entreprise envisagent un léger repli de la production en février.



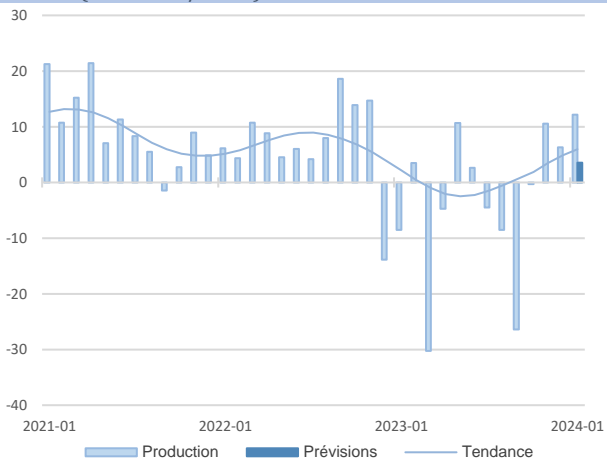
INDUSTRIE

INDUSTRIE

Source Banque de France – INDUSTRIE

21,5%
Part des effectifs dans ceux de l'Industrie
(ACOSS 12/2022)

Agroalimentaire



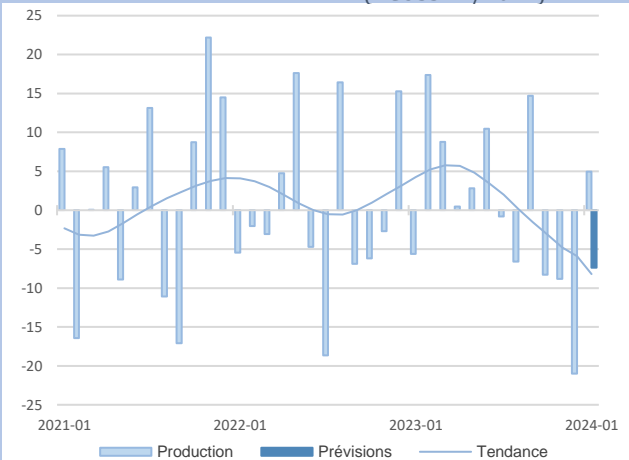
Production en hausse et demande globalement bien orientée avec de fortes disparités sectorielles. Baisse importante des prix des produits finis, essentiellement dans la filière viande. Carnets de commandes encore en-dessous des attentes. Réduction des effectifs.

Les chefs d'entreprise anticipent une quasi-stabilité de la production en février.

Faiblesse des carnets de commandes

Matériel de transport

14,4%
Part des effectifs dans ceux de l'Industrie
(ACOSS 12/2022)

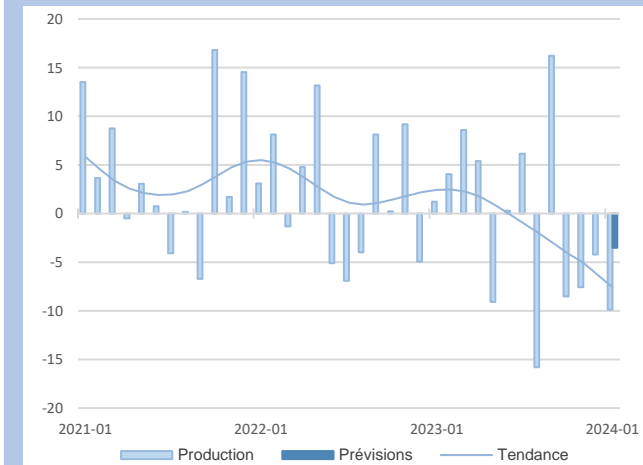


Reprise de la production, portée par le secteur des autres matériels de transports. Nouvelles tensions sur les approvisionnements en janvier. Carnets de commandes au-dessus des attentes. Détente des prix des matières premières et des produits finis. Difficultés de recrutement persistantes.

Les chefs d'entreprise envisagent une baisse de la production en février.

Légère hausse de la production

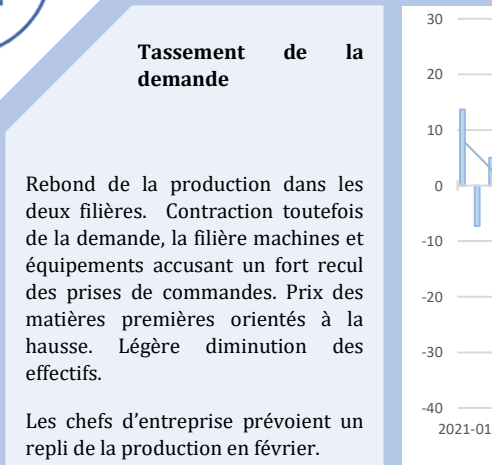
GRANDS SECTEURS



Nouveau repli de la production

Poursuite de la baisse de la production en janvier avec toutefois des disparités sectorielles. Contraction globale de la demande y compris à l'export. Détente des prix des produits finis. Effectifs stabilisés.

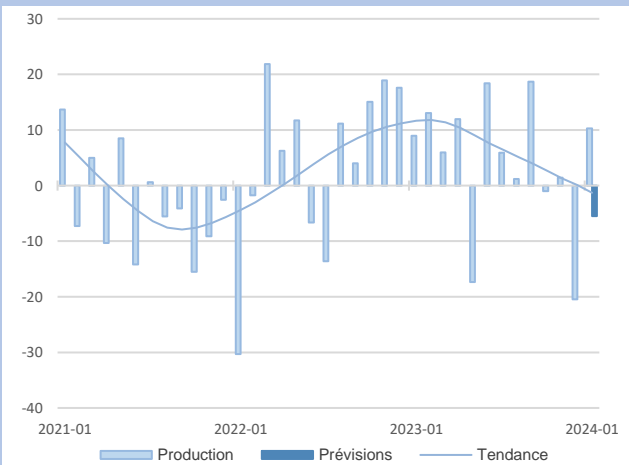
Les chefs d'entreprise s'orientent vers un nouveau recul de la production en février.



Tassement de la demande

Rebond de la production dans les deux filières. Contraction toutefois de la demande, la filière machines et équipements accusant un fort recul des prises de commandes. Prix des matières premières orientés à la hausse. Légère diminution des effectifs.

Les chefs d'entreprise prévoient un repli de la production en février.



48,1%
Part des effectifs dans ceux de l'Industrie
(ACOSS 12/2022)

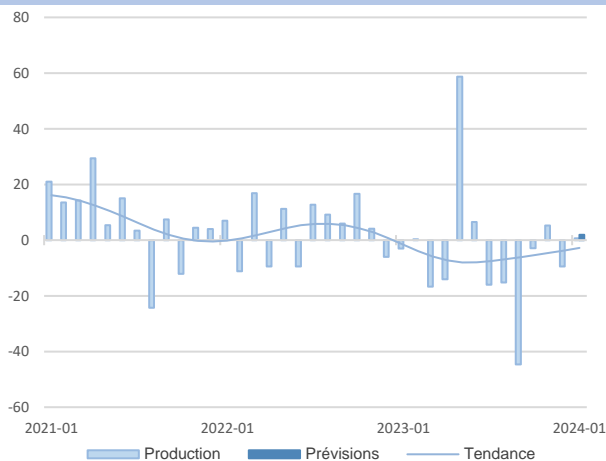
Autres produits industriels

Équipements électriques et électroniques, autres machines

16,1%
Part des effectifs dans ceux de l'Industrie
(ACOSS 12/2022)

40,5%
Part des effectifs dans ceux de l'agroalimentaire (ACOSS 12/2022)

Transformation de la viande



Production atone sur la période. Poursuite du repli de la demande, plus marqué à l'export. Prix des matières premières stables, mais avec des disparités (bovin en hausse, porc en baisse). Diminution sensible des effectifs.

Les chefs d'entreprise prévoient une quasi-stabilité de la production en février.

Nouveau recul de la demande

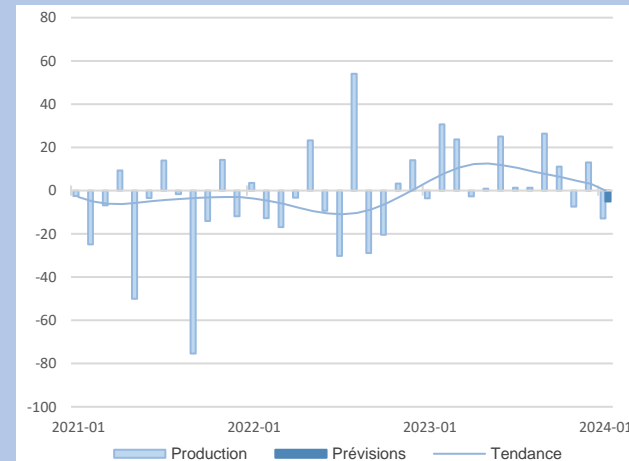
Automobile

Repli de la production en janvier dans un contexte de tensions sur les approvisionnements (blocages des bateaux en mer rouge notamment). Carnets de commandes encore insuffisamment garnis. Prix de nouveau orientés à la baisse. Légère contraction des effectifs avec des difficultés de recrutement relancées.

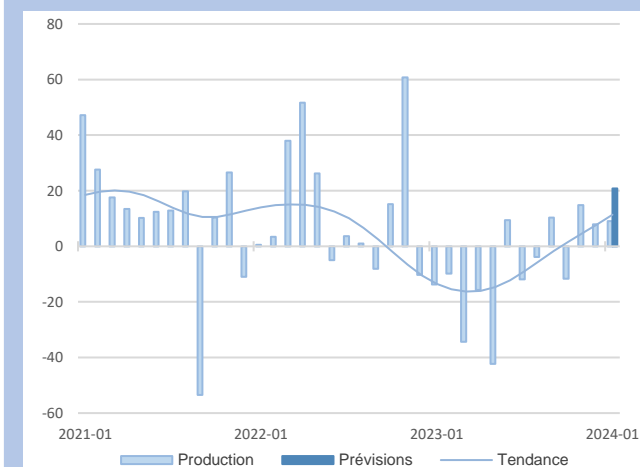
Les chefs d'entreprise envisagent un nouveau recul de la production en février.

Demande insuffisante

41%
Part des effectifs dans ceux du matériel de transport (ACOSS 12/2022)



Agroalimentaire



Bon niveau de production

Production encore en progression, tirée par la demande à l'export. Carnets de commandes toutefois jugés insuffisants. Baisse des prix des produits finis. Difficultés persistantes pour recruter certains profils (mainteneurs, techniciens...)

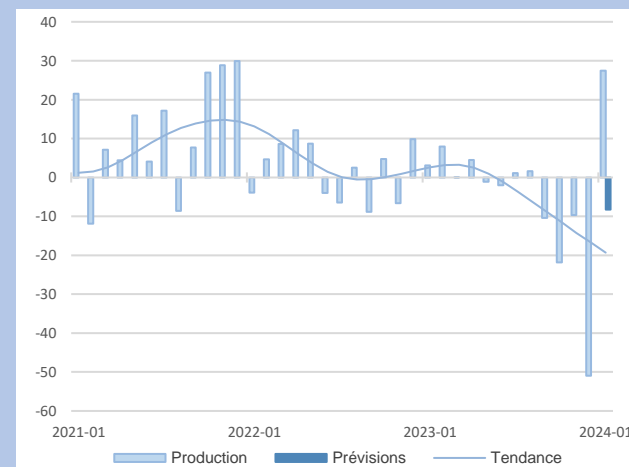
Les chefs d'entreprise anticipent une forte hausse de la production en février.

Rebond de la production

Reprise de la production excepté dans la filière du nautisme. Carnets de commandes toujours très confortables dans la construction navale et dans l'aéronautique. Stabilité des prix et des effectifs.

Les chefs d'entreprise s'orientent vers une baisse de la production en février.

Matériel de transport



20,7%
Part des effectifs dans ceux de l'agroalimentaire (ACOSS 12/2022)

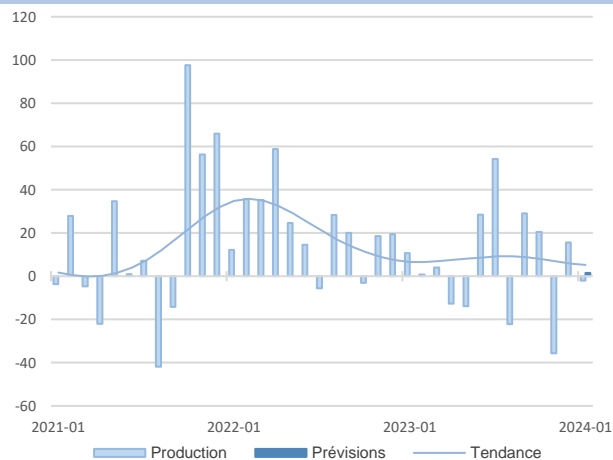
Boulangerie, pâtisserie, pâtes

Autres matériels de transport

59%
Part des effectifs dans ceux du matériel de transport (ACOSS 12/2022)

11,4%
Part des effectifs dans autres produits industriels (ACOSS 12/2022)

Textile, habillement, cuir, chaussure



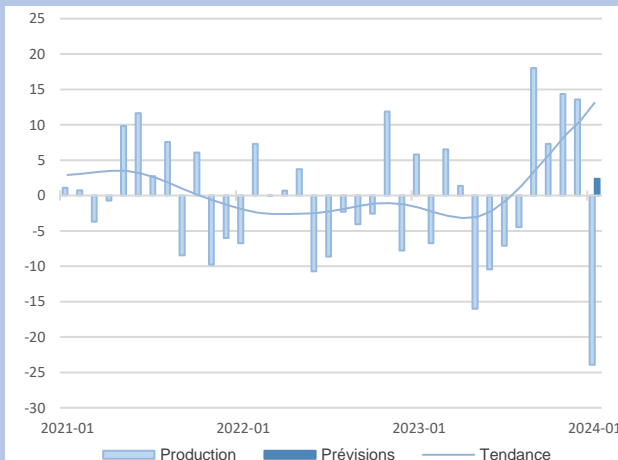
Quasi-stabilité de la production après le rebond du mois de décembre. Carnets de commandes inférieurs aux besoins excepté dans la maroquinerie. Prix des matières premières en hausse (cuir notamment). Recrutements importants dans les filières textile et chaussure principalement.

Les chefs d'entreprise s'orientent vers une stabilité de la production en février.

Demande insuffisante

Métallurgie et fabrication de produits métalliques

31,2%
Part des effectifs dans autres produits industriels (ACOSS 12/2022)

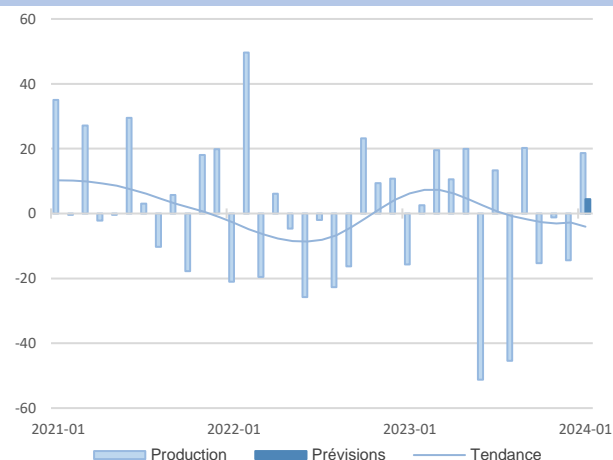


Chute de la production et de la demande hormis dans la mécanique industrielle et la fabrication de structures métalliques. Légère détente des prix des matières premières (acier principalement) sans impact sur les prix des produits finis. Renfort timide des effectifs.

Les chefs d'entreprise prévoient une très légère hausse de la production en février.

Fort repli de la production

Autres produits industriels



Rebond de la production

Hausse de la production excepté dans l'imprimerie. Carnets de commandes encore insuffisamment garnis. Répercussion de la baisse des prix des matières premières sur celle des produits finis. Réduction des effectifs essentiellement dans la filière bois.

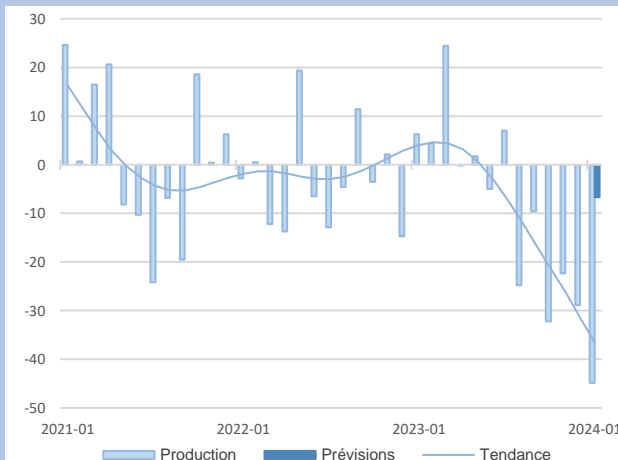
Les chefs d'entreprise envisagent une légère progression de l'activité en février.

Carnets de commandes peu consistants

Nouvelle forte baisse de la production et de la demande en janvier hormis dans la filière de fabrication de pièces techniques en plastique. Carnets de commandes très peu étoffés. Prix stabilisés. Diminution des effectifs (intérimaires non reconduits).

Les chefs d'entreprise anticipent de nouveau une contraction de la production en février.

Autres produits industriels



Produits en caoutchouc, plastique et autres

21,4%
Part des effectifs dans autres produits industriels (ACOSS 12/2022)

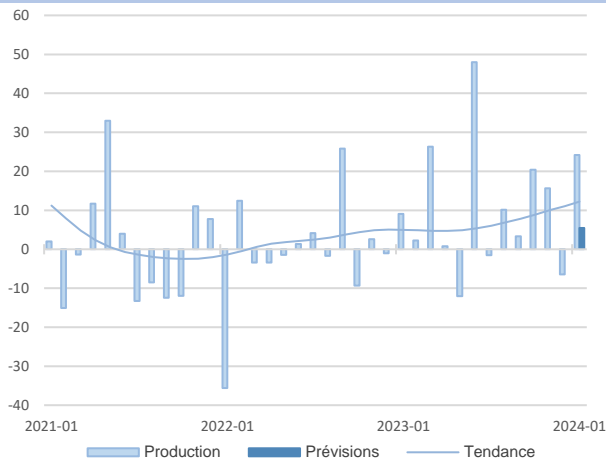
12,3%
Part des effectifs dans autres produits industriels (ACOSS 12/2022)

Travail du bois, industrie du papier et imprimerie



23,1%
Part des effectifs dans produits électri, électro, optiques (ACOSS 12/2022)

Produits informatiques, électroniques, optiques



Reprise de la production après un mois de décembre en retrait. Nouveau regain des prises de commandes venant enrichir des carnets déjà très étoffés. Très légère augmentation des prix. Progression importante des effectifs.

Les chefs d'entreprise prévoient une légère hausse de la production en février.

Demande dynamique

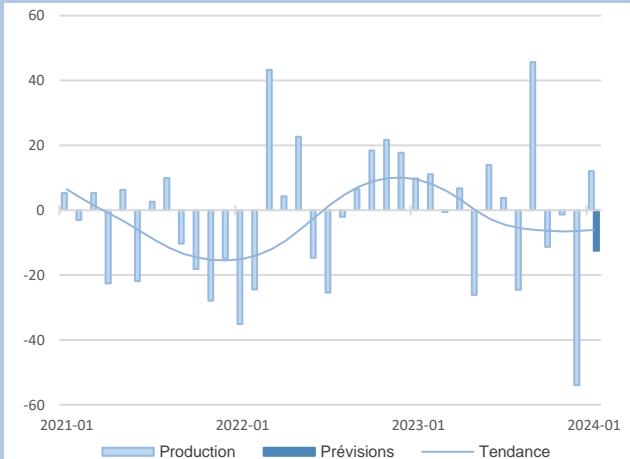
Machines et équipements

51,8%
Part des effectifs dans produits électri, électro, optiques (ACOSS 12/2022)

Rebond de la production mais nouveau resserrement de la demande y compris à l'export. Légère érosion des carnets de commandes. Contraction des effectifs (moins recours aux intérimaires sur ce début d'année).

Les chefs d'entreprise s'attendent à une baisse de la production en février.

Carnets de commandes légèrement en dessous des attentes

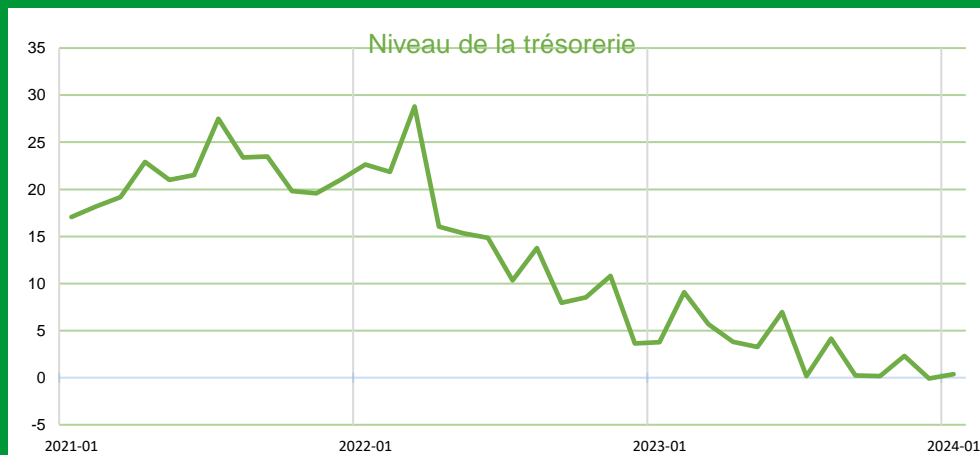
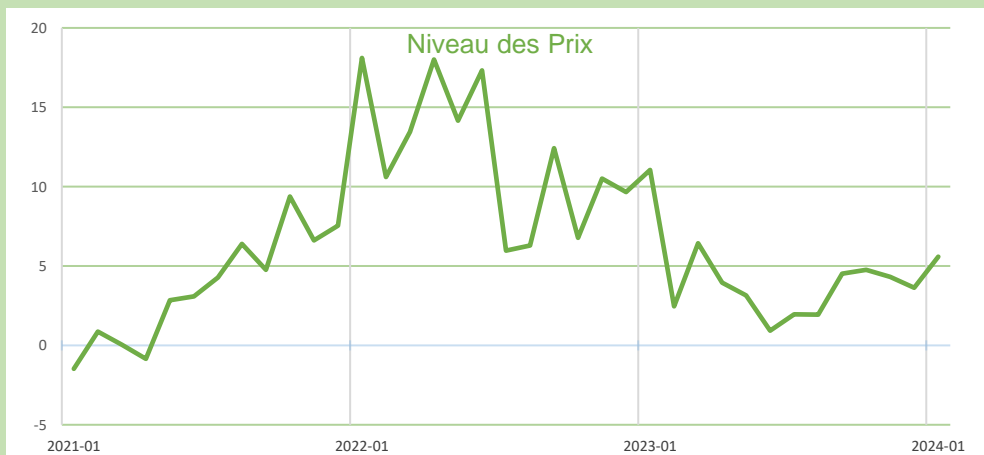
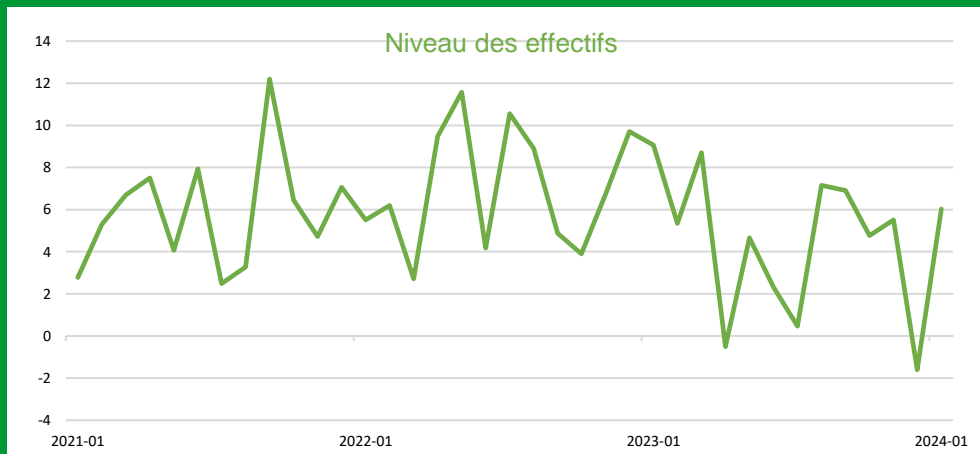
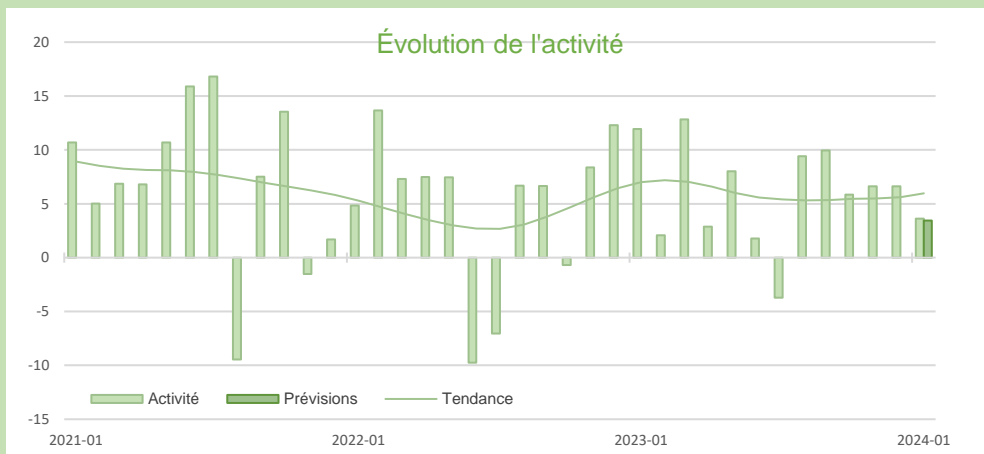


Équipements électriques et électroniques, autres machines



Synthèse des services marchands

L'activité affiche globalement une légère croissance en janvier. Les effectifs se renforcent. Les situations de trésorerie sont jugées satisfaisantes ce mois. Les prix connaissent une légère augmentation, plus marquée dans les filières de transport-entreposage et d'hébergement-restauration. Les chefs d'entreprise prévoient une nouvelle hausse de l'activité en février.



SERVICES MARCHANDS

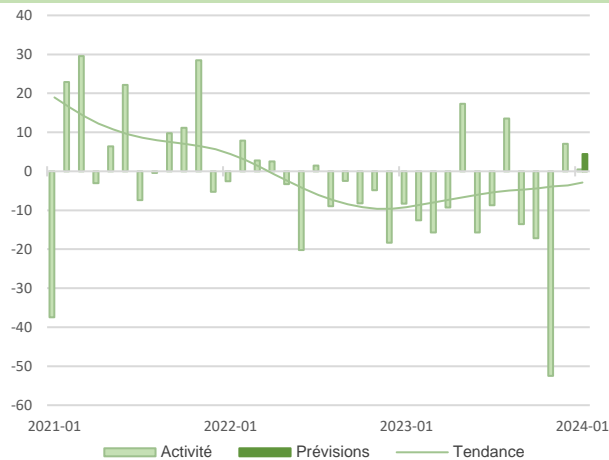
SERVICES MARCHANDS

Source Banque de France – SERVICES

15,4%

Part des effectifs dans ceux des services marchands (ACOSS 12/2022)

Transports et entreposage



Activité perturbée sur le mois (inondations, mouvements des agriculteurs) mais stable en volume. Petite hausse des effectifs. Nette augmentation des prix. Trésoreries conformes aux attentes.

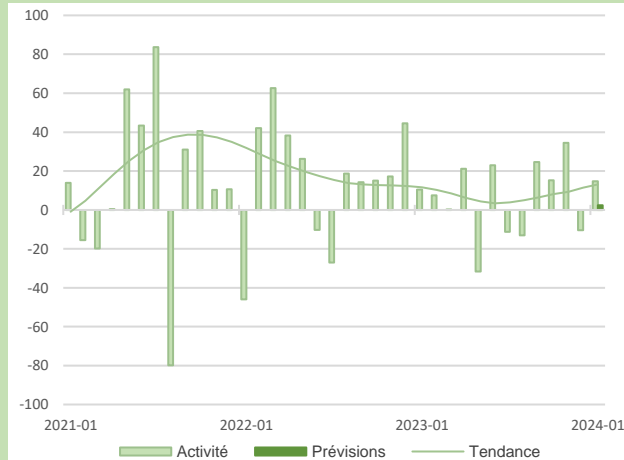
Les chefs d'entreprise prévoient une légère progression de l'activité en février.

Stabilité de l'activité

Hébergement et restauration

14,2%

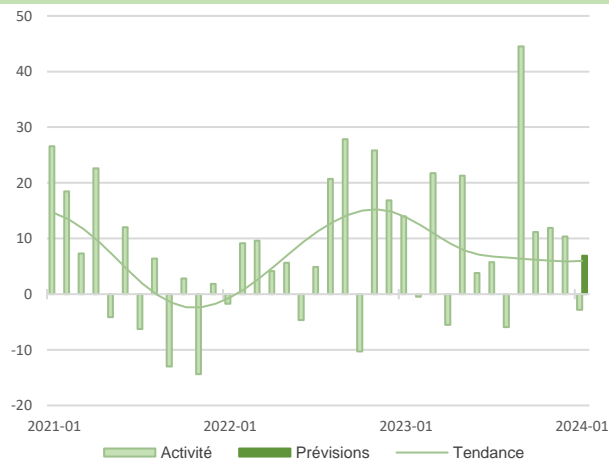
Part des effectifs dans ceux des services marchands (ACOSS 12/2022)



Activité en progression sur la période malgré des annulations liées aux mouvements de contestation des agriculteurs. Hausse sensible des prix. Allègement des effectifs avec des difficultés de recrutement persistantes. Trésoreries estimées convenables.

Les chefs d'entreprise anticipent une légère croissance de l'activité en février.

Rebond de l'activité



Reprise des embauches

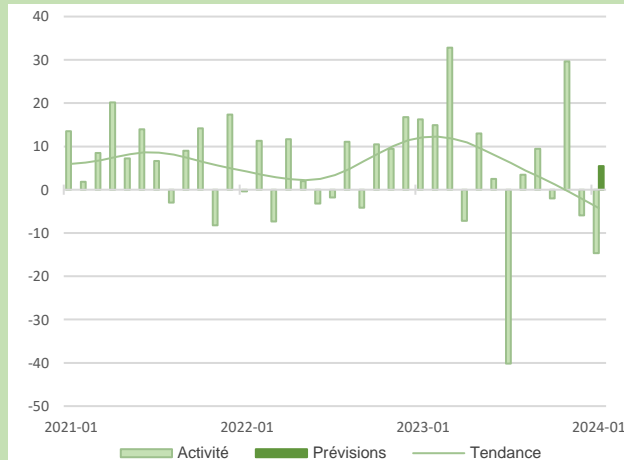
Activité en très léger retrait sur janvier mais demande bien orientée dans toutes les filières. Forte hausse des effectifs essentiellement dans l'ingénierie et le conseil. Stabilité des prix. Trésoreries équilibrées.

Les chefs d'entreprise s'attendent dès février à un rebond de l'activité.

Trésoreries conformes aux attentes

Activité de nouveau en baisse en janvier, principalement dans les secteurs de la location et du nettoyage. Stabilité des prix. Recul des effectifs dans le nettoyage essentiellement du fait des difficultés de recrutement. Trésoreries à des niveaux corrects.

Les chefs d'entreprise envisagent une légère reprise de l'activité en février.



Services administratifs et de soutien

23,9%

Part des effectifs dans ceux des services marchands (ACOSS 12/2022)

Activités juridiques, comptables, de gestion, architecture, ingénierie, analyse technique

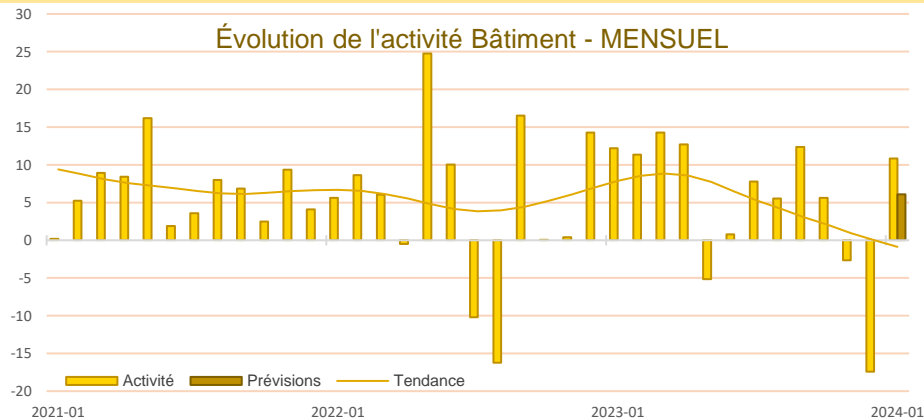
15,7%

Part des effectifs dans ceux des services marchands (ACOSS 12/2022)



Synthèse du secteur Bâtiment – Travaux Publics

L'activité dans le bâtiment repart à la hausse en janvier. Les carnets de commandes demeurent à des niveaux jugés corrects. Les effectifs sont cependant encore orientés à la baisse. Les prix des devis se contractent légèrement. Les chefs d'entreprise anticipent une progression modérée de l'activité en février, portée de nouveau par le second œuvre.



L'activité dans le bâtiment repart à la hausse en janvier. La progression est néanmoins contrastée avec une légère baisse dans le gros œuvre tandis que le second œuvre est en nette croissance.

Les carnets de commandes demeurent globalement à des niveaux jugés corrects.

Les effectifs sont encore orientés à la baisse mais devraient se stabiliser en février, malgré les besoins de recrutement dans le second œuvre.

Les prix des devis connaissent une légère diminution, mais devraient repartir à la hausse en février.

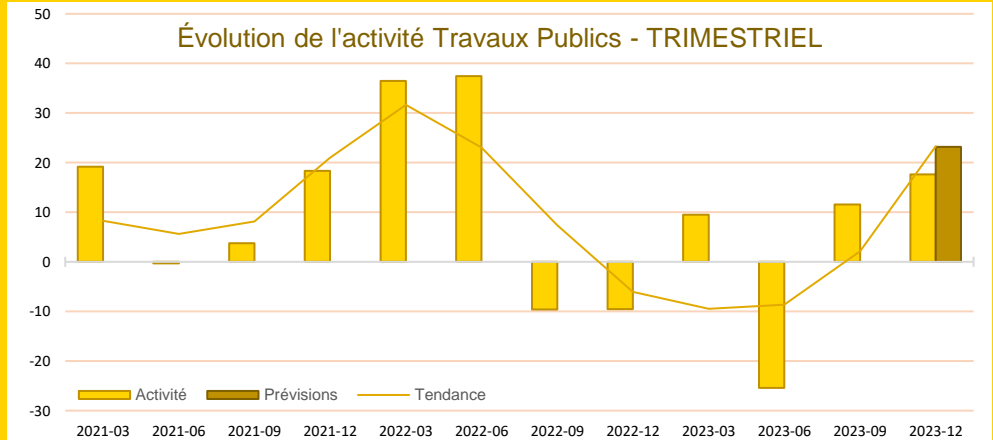
Les chefs d'entreprise anticipent une progression modérée de l'activité en février, portée de nouveau par le second œuvre.

L'activité dans les travaux publics progresse de nouveau au cours du 4^{ème} trimestre 2023 avec des carnets de commandes regarnis.

Les effectifs se réduisent une nouvelle fois mais sont attendus à la hausse au prochain trimestre.

Les prix des devis augmentent sensiblement et devraient encore croître lors des trois prochains mois.

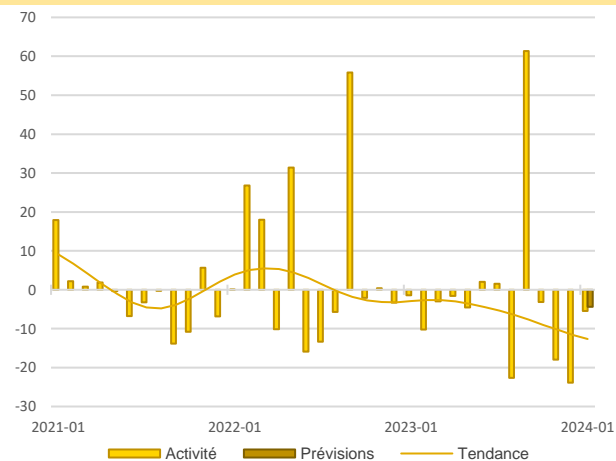
Les chefs d'entreprise anticipent une nouvelle hausse de l'activité pour le 1^{er} trimestre 2024.



Source Banque de France – CONSTRUCTION

19,1%

Part des effectifs dans ceux du BTP (ACOSS 12/2022)



Activité - Gros œuvre

Nouvelle baisse de l'activité en janvier, liée au marché de la construction neuve en berne. Érosion des carnets de commandes. Très forte diminution des effectifs (moins de recours aux contrats courts).

Les chefs d'entreprise anticipent de nouveau une contraction de l'activité en février.

Activité toujours en recul

Activité - Second œuvre

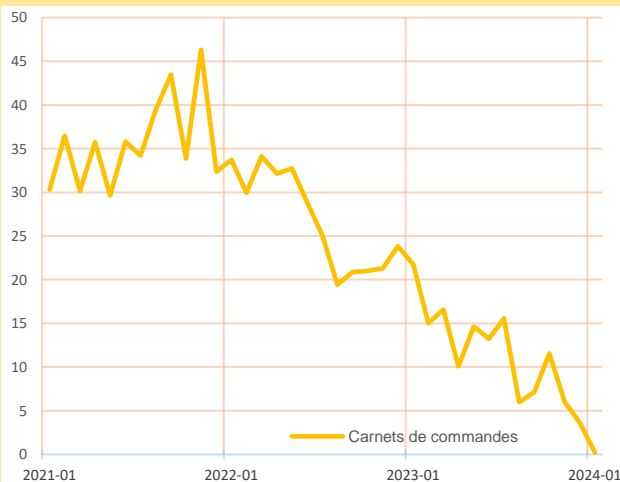
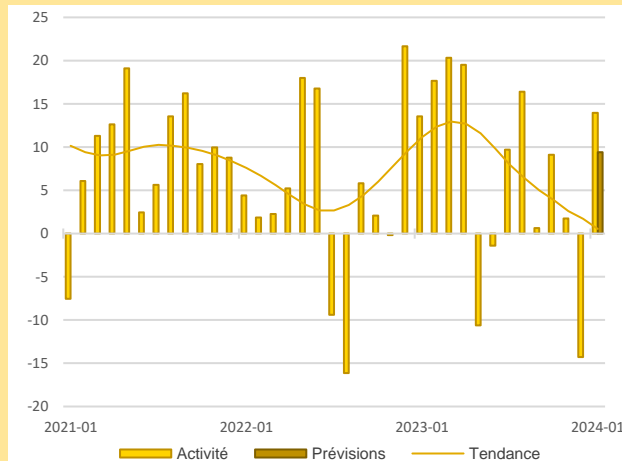
Rebond de l'activité en janvier, après le creux du mois de décembre. Carnets de commandes correctement garnis. Stabilisation des effectifs, malgré les difficultés de recrutement persistantes.

Les chefs d'entreprise prévoient une nouvelle hausse de l'activité en février.

Rebond de l'activité

61,8%

Part des effectifs dans ceux du BTP (ACOSS 12/2022)



Carnets de commandes à des niveaux conformes aux attentes

En janvier, les carnets de commandes se contractent mais sont à des niveaux conformes aux attentes. Toutefois, les évolutions sont hétérogènes entre les deux secteurs. Les carnets demeurent en-dessous des attentes dans le gros œuvre (-8,8) tandis qu'ils se maintiennent au-dessus dans le second œuvre (+3,9).

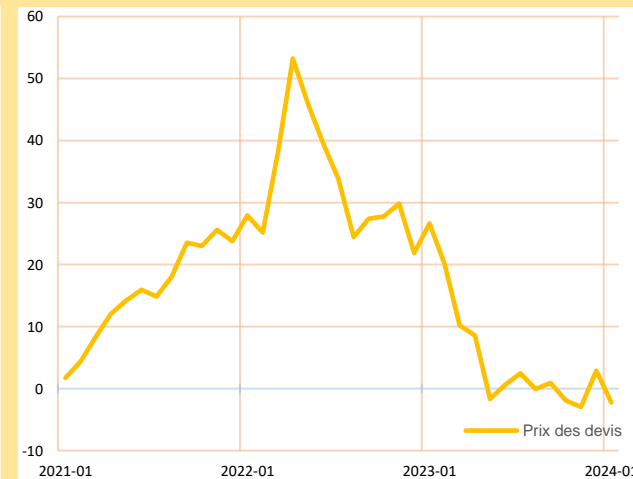
Carnets de commandes - Bâtiment

Très légère baisse du prix des devis

Diminution modeste des prix des devis en janvier, plus marquée dans le gros œuvre (-9,1) que dans le second œuvre (-2,1).






Les chefs d'entreprise envisagent une légère hausse des prix des devis en février, tirée par le second œuvre.

Prix des devis - Bâtiment






Publications de la Banque de France

Catégorie	Titre
 Crédit	Crédits aux particuliers Accès des entreprises au crédit Financement des entreprises Taux d'endettement des ANF – Comparaisons internationales Crédits dans les régions françaises
 Epargne	Taux de rémunération des dépôts bancaires Performance des OPC - France Épargne des ménages Monnaie et concours à l'économie
 Chiffres clés France et étranger	Défaillances d'entreprises
 Conjoncture	Tendances régionales en Pays de la Loire Conjoncture Industrie, services et bâtiment Enquête sur le commerce de détail
 Balance des paiements	Balance des paiements de la France

**Banque de France
Service des Affaires Régionales**

14 rue LA FAYETTE BP 20725 - 44007 - NANTES CEDEX 1

 **02.40.12.32.04**

 **0589-per-ut@banque-france.fr**

Rédacteurs en chef

Florent LIGERON, Directeur des Affaires Régionales

Sandrine GUEVEL, Responsable du Pôle Économique Régional

Directeur de la publication

Simone KAMYCKI, Directrice Régionale

Ont contribué à la rédaction

Wilfried EVAÏN – Brice HARIVEL – Julie HELIES

Méthodologie

Enquête réalisée auprès d'environ 470 entreprises et établissements de la région Pays de la Loire sur l'évolution de la conjoncture économique dans les secteurs de l'industrie, des services marchands, du bâtiment et des travaux publics.

Solde d'opinion :

- *Les notations chiffrées, pondérées en fonction des effectifs de chaque entreprise au sein de sa branche, puis par les poids des effectifs respectifs des branches professionnelles au niveau des agrégats, permettent de calculer des valeurs synthétiques moyennes.*
- *Celles-ci donnent une mesure de la différence entre la proportion d'entreprises estimant qu'il y a eu progression ou amélioration et celles qui pensent qu'il y a eu fléchissement ou détérioration. Cette différence s'exprime par un nombre positif ou négatif appelé "solde d'opinions".*
- *Le solde reflète au niveau agrégé les réponses données par les chefs d'entreprise suivant une échelle de notation à sept graduations (trois degrés d'opinion autour de la normale) comprises entre - 200 et + 200.*

Les séries sont révisées mensuellement et prennent en compte les données brutes corrigées des variations saisonnières et des jours ouvrables.

*La **tendance** est une moyenne statistique calculée sur plusieurs mois glissants.*

*Les **effectifs ACOSS** sont les effectifs recensés par l'URSSAF et correspondent « au nombre de salariés inscrits au dernier jour de la période » renseigné dans la Déclaration Sociale Nominative, (DSN) hormis certains salariés comme les intérimaires, les apprentis, les stagiaires...*