

# TENDANCES RÉGIONALES

JANVIER 2024

Période de collecte :

du lundi 29 janvier 2024 au lundi 5 février 2024

Les entreprises régionales en attente d'une demande plus dynamique

CONTEXTE NATIONAL	2
SITUATION RÉGIONALE	3
SYNTHÈSE DE L'INDUSTRIE	4
SYNTHÈSE DES SERVICES MARCHANDS	8
SYNTHÈSE DU SECTEUR BÂTIMENT – TRAVAUX PUBLICS	11
PUBLICATIONS DE LA BANQUE DE FRANCE	13
MENTIONS LÉGALES	14
MÉTHODOLOGIE	15

## Contexte National

Selon les chefs d'entreprise participant à notre enquête (environ 8500 entreprises ou établissements interrogés entre le 29 janvier et le 5 février), l'activité a peu évolué en janvier dans l'industrie et a globalement progressé dans les services marchands, malgré les blocages des agriculteurs qui ont pu affecter certaines activités en fin de mois. Dans le bâtiment, alors que l'activité dans le second œuvre est en faible progression, le gros œuvre enregistre une nouvelle baisse. D'après les anticipations pour février, l'activité progresserait dans l'industrie, plus légèrement dans les services, et se dégraderait de nouveau dans le gros œuvre du bâtiment. Les carnets de commandes restent jugés dégradés dans l'industrie, et continuent de se détériorer dans le bâtiment, y compris désormais dans le second œuvre.

La modération des prix de vente se poursuit, malgré le rebond ponctuel imputable ce mois-ci à la révision habituelle des tarifs de début d'année. Selon les industriels, les prix des matières premières restent stables. Dans l'industrie, les services marchands et le bâtiment, la proportion d'entreprises ayant augmenté leurs prix ce mois-ci se situe au voisinage des niveaux des mois de janvier des années pré-Covid, et sensiblement en dessous de début 2022 et début 2023. Par ailleurs, la proportion de celles indiquant des baisses de prix augmente notablement dans l'industrie et le bâtiment, mais reste encore faible dans les services.

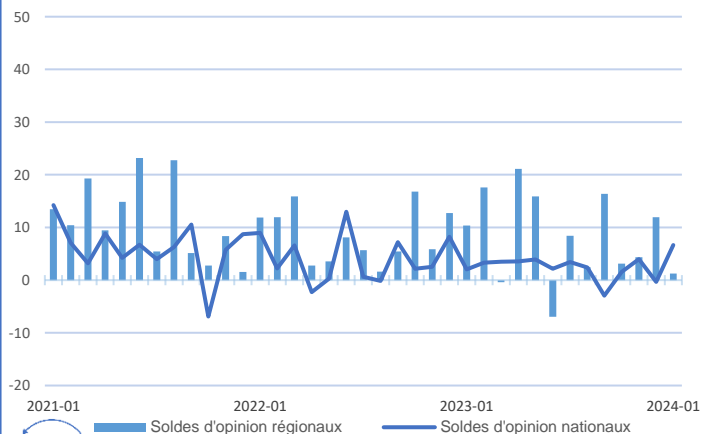
Les difficultés de recrutement sont stables et concernent encore 41% des entreprises en janvier.

L'indicateur d'incertitude remonte légèrement en janvier, affecté par le manque de visibilité sur les prochains mois, en partie attribué au tarissement des nouvelles commandes, et par le regain de tension en mer Rouge qui affecte l'approvisionnement de certains produits. La situation de trésorerie se détériore dans les services et reste très dégradée dans l'industrie, notamment pour les PME.

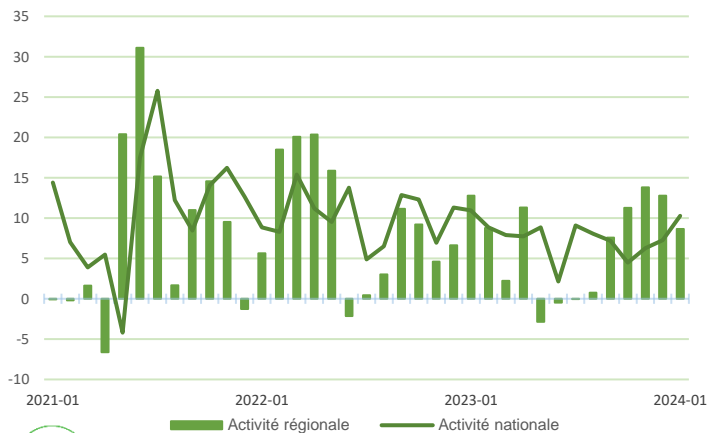
Sur la base des résultats de l'enquête, complétés par d'autres indicateurs, nous estimons que le PIB progresserait légèrement (de l'ordre de + 0,1% à + 0,2%) au premier trimestre, après deux trimestres de stabilité.

## Situation régionale

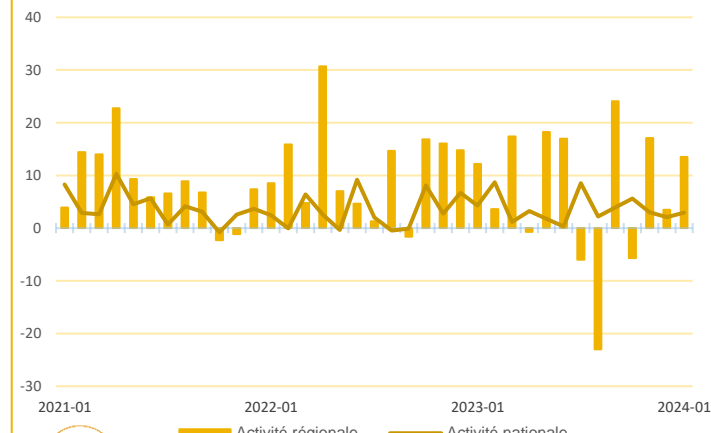
Évolution de l'activité dans l'industrie



Évolution de l'activité dans les services marchands



Évolution de l'activité dans le bâtiment



Source Banque de France

### Points Clefs

L'activité a progressé au cours du mois de janvier dans les services marchands et le secteur du bâtiment. Quant à la production industrielle, elle est demeurée stable.

La demande est restée peu active et les carnets de commande pâtissent toujours d'un manque de volume.

Les prix de vente de l'industrie et des services marchands se sont renchérissés.

Quelques embauches sont intervenues dans le bâtiment alors que la stabilité a prévalu dans les autres secteurs.

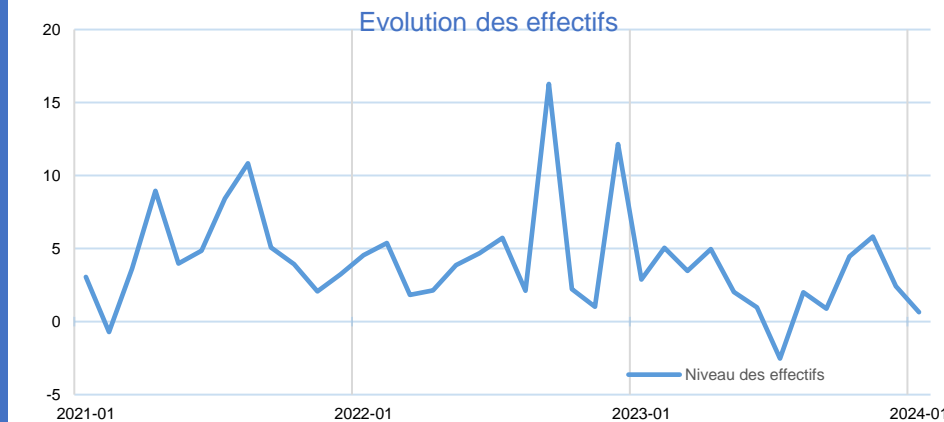
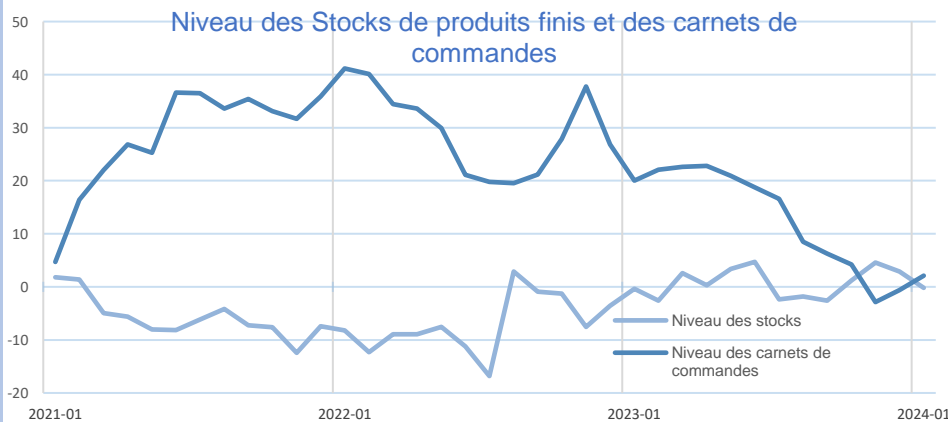
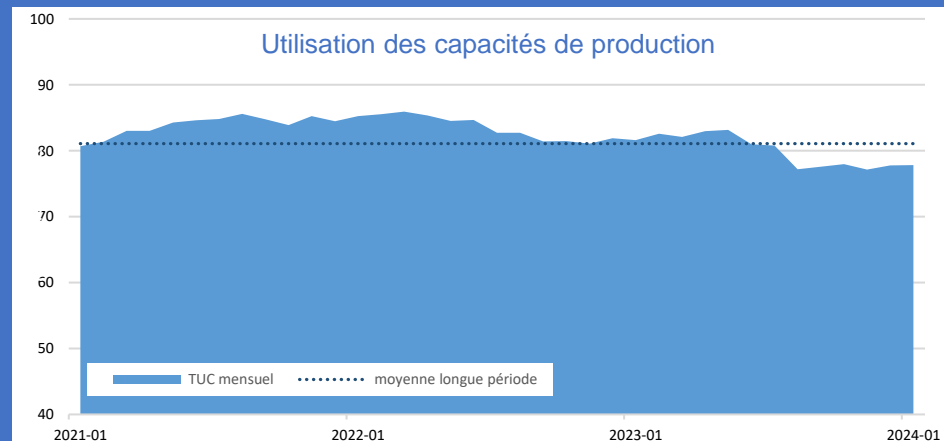
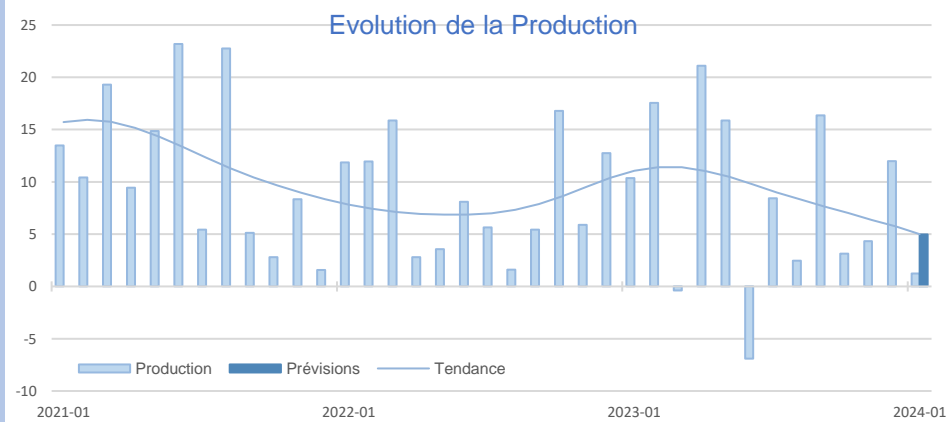
L'utilisation des capacités de production industrielle est demeurée inférieure à sa moyenne de longue période (78%).

À court terme, une légère progression d'activité est anticipée dans tous les secteurs.



## Synthèse de l'Industrie

En dépit d'un ralentissement de la demande, la production industrielle est apparue stable dans l'ensemble. Les prix ont globalement peu varié. Les effectifs n'ont pas fluctué. Les stocks sont jugés à l'équilibre. Le taux d'utilisation des capacités de production s'est maintenu sous la moyenne de long terme (78 %). Une progression modérée de l'activité est anticipée en février.



INDUSTRIE

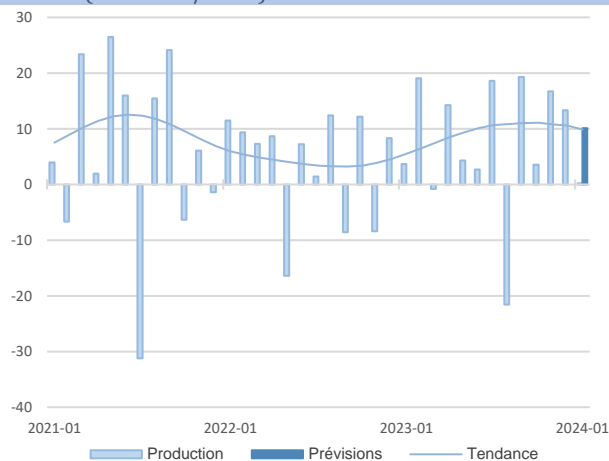
INDUSTRIE

Source Banque de France – INDUSTRIE

23,7%

Part des effectifs dans ceux de l'Industrie (ACOSS 12/2022)

### Fabrication de denrées alimentaires et de boissons



Alors que les secteurs de la viande, de la transformation des fruits et légumes, du travail des grains et des produits de boulangerie ont enregistré une hausse d'activité, la production globale est demeurée stable en ce début d'année en lien avec la baisse des fabrications de boissons.

Les prix ont diminué, plus particulièrement à la vente.

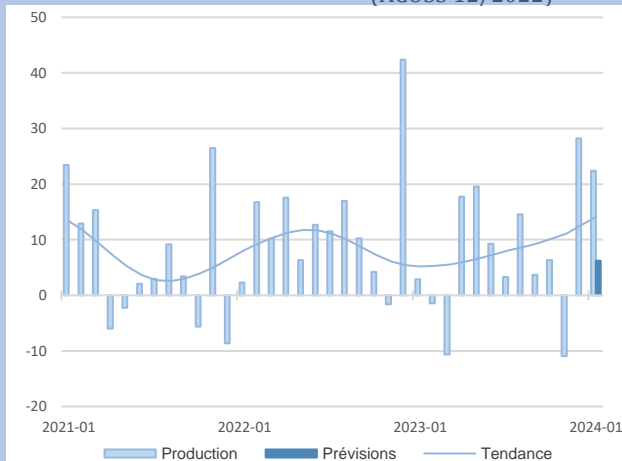
Les équipes se sont quelque peu étoffées. Les stocks ont été jugés à l'équilibre.

Une évolution positive de l'activité est anticipée pour le mois prochain.

### Équipements électriques, électroniques, informatiques et autres machines

12,8%

Part des effectifs dans ceux de l'Industrie (ACOSS 12/2022)



Une nouvelle hausse des volumes de fabrication a été observée principalement dans les produits informatiques et les machines.

Les prix d'achat, qui ont de nouveau augmenté, ont été répercutés sur les tarifs de vente.

Les effectifs n'ont pas fluctué.

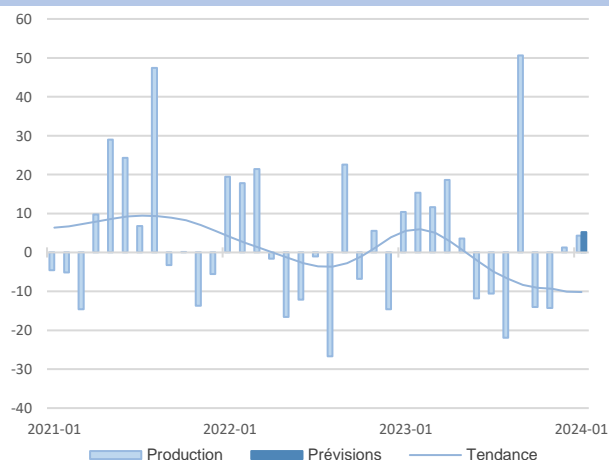
Les stocks apparaissent élevés.

D'après les dirigeants interrogés, l'activité resterait bien orientée en février.

## INDUSTRIE



## GRANDS SECTEURS



13,7%

Part des effectifs dans ceux de l'Industrie (ACOSS 12/2022)

### Fabrication de matériels de transport

Les capacités productives ont été davantage sollicitées en janvier.

Les tarifs ont augmenté pour les matières premières sans répercussion sur les produits finis.

En dépit des besoins, les équipes sont demeurées à l'identique.

Les stocks sont jugés faibles.

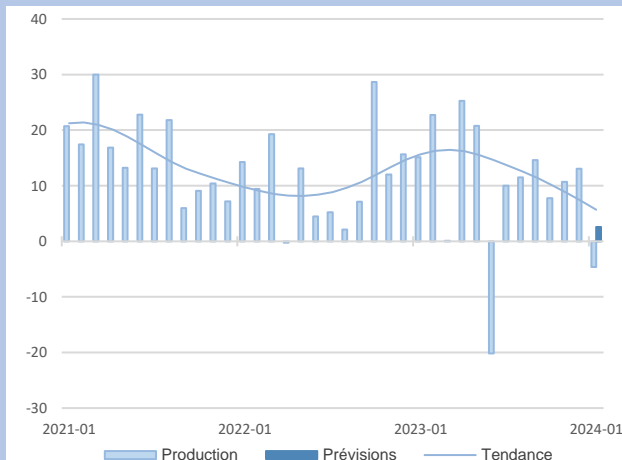
La production devrait rester favorablement orientée dans les prochaines semaines.

Sous l'effet d'une contraction de la demande, la production s'est inscrite en repli.

Les prix de vente ont été revus à la hausse. La situation de l'emploi est apparue inchangée car le secteur peine à recruter,

Les stocks sont estimés proches de leur seuil d'équilibre.

L'activité évoluerait peu dans les prochaines semaines.



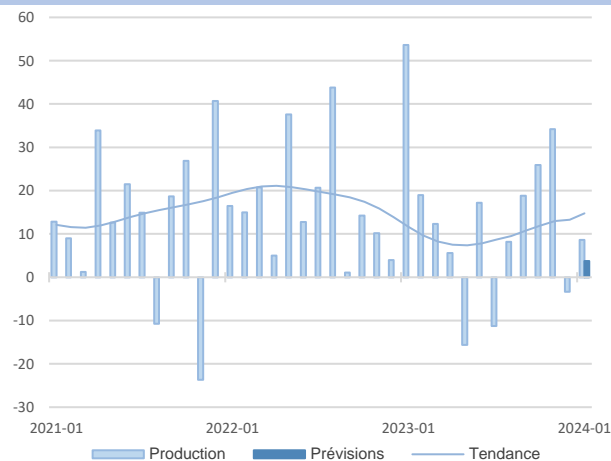
49,8%

Part des effectifs dans ceux de l'Industrie (ACOSS 12/2022)

### Autres produits industriels

**7,7%**  
Part des effectifs dans autres produits industriels (ACOSS 12/2022)

### Travail du bois, industrie du papier et imprimerie



En lien avec les commandes reçues, le secteur a enregistré une hausse d'activité.

Les prix se sont stabilisés.

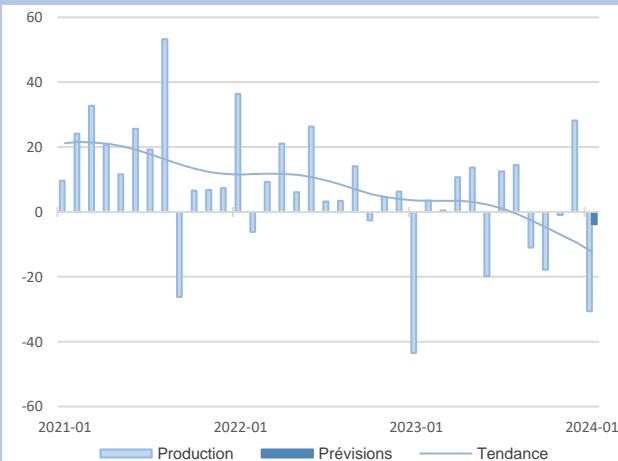
Quelques recrutements ont été opérés.

Les stocks sont jugés bas.

Les professionnels restent prudents et tablent sur une stabilité de leur activité.

### Produits en caoutchouc, plastique et autres

**14%**  
Part des effectifs dans autres produits industriels (ACOSS 12/2022)



Après un mois de décembre encourageant, les volumes de production ont connu une forte contraction en ce début d'année.

Quelques baisses de prix de matières premières ont été constatées.

Le niveau des effectifs s'est érodé.

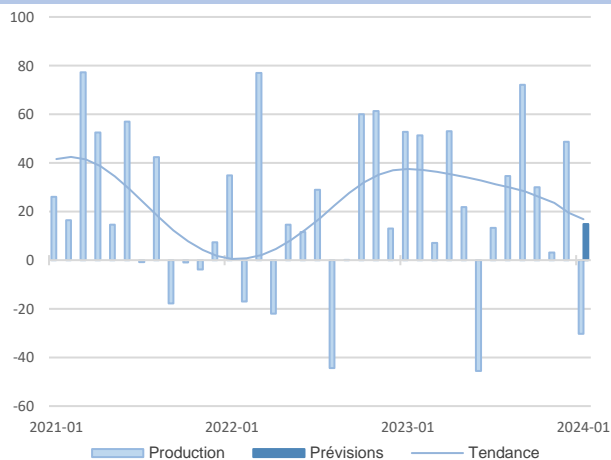
Les stocks sont jugés en deçà du seuil souhaité.

Les perspectives à court terme sont mitigées compte tenu d'un carnet de commandes préoccupant.

## AUTRES PRODUITS



## INDUSTRIELS



Une baisse de la demande a entraîné un repli de la production.

Si le prix des matières premières s'est stabilisé, une augmentation des prix des produits finis est observée.

Les effectifs se sont réduits.

Les stocks sont apparus conformes.

Les prévisions d'activité sont bien orientées en février.

**23,4%**  
Part des effectifs dans autres produits industriels (ACOSS 12/2022)

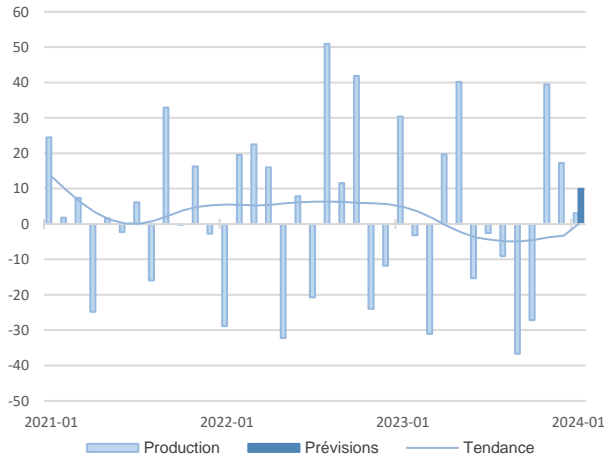
### Industrie chimique



**Pour en savoir plus :** vous pouvez cliquer sur l'image pour accéder directement à la dernière enquête annuelle Bilan et Perspectives.

**6%**  
Part des effectifs dans autres produits industriels (ACOSS 12/2022)

### Métallurgie et fabrication de produits métalliques

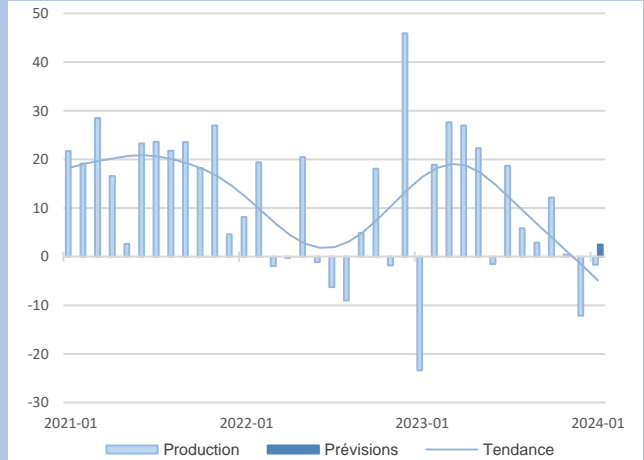


L'activité s'est maintenue ce mois-ci.  
Une hausse généralisée des tarifs a été observée.  
Le niveau des effectifs est en léger retrait.  
Les stocks sont jugés adaptés.  
Les prévisions font état d'une progression des fabrications à brève échéance.

**AUTRES PRODUITS**

### Autres industries manufacturières, réparation/installation machines

**29,8%**  
Part des effectifs dans autres produits industriels (ACOSS 12/2022)



Le mois de janvier a été plutôt calme, la production a peu varié.  
La hausse du prix des approvisionnements a pu être répercutée sur les prix de vente.  
Les équipes ont été renforcées.  
Les stocks sont estimés à l'équilibre.  
Peu de changements significatifs sont attendus prochainement.

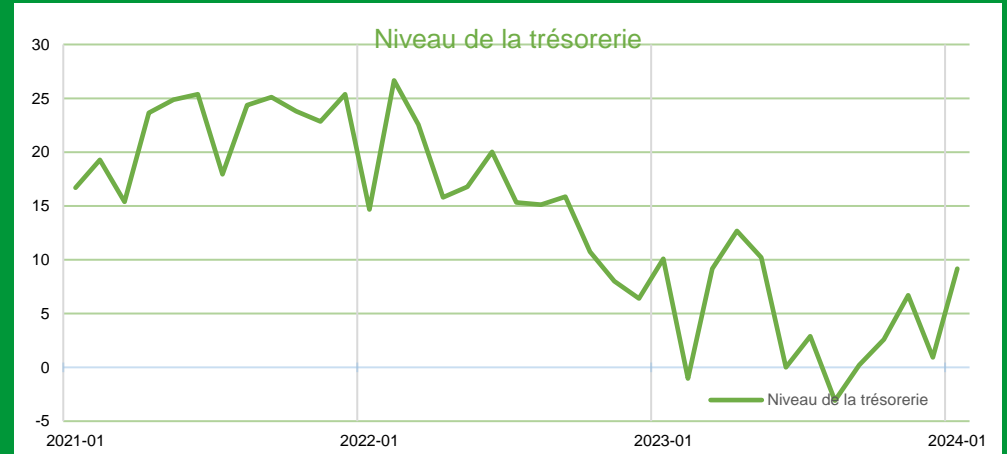
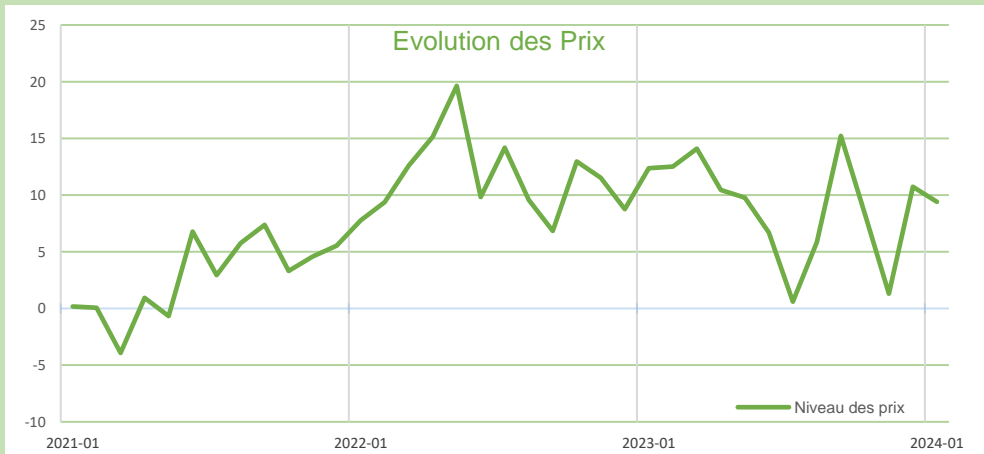
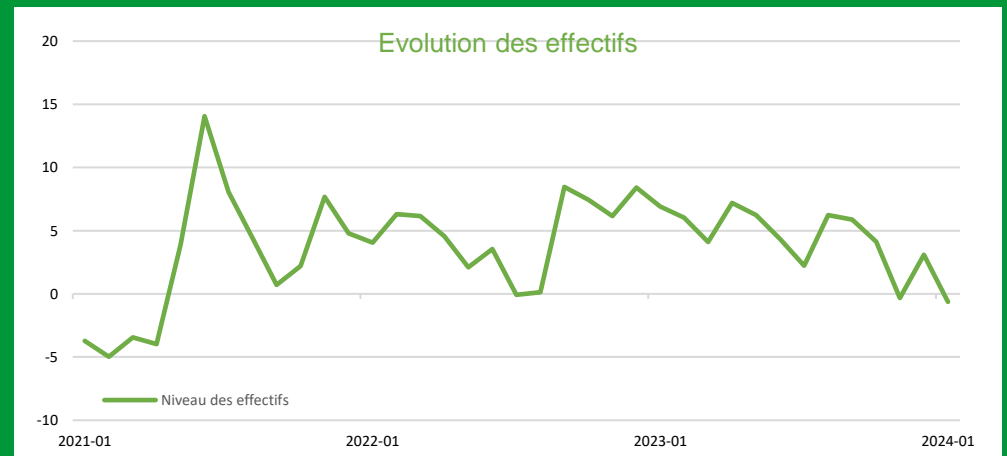
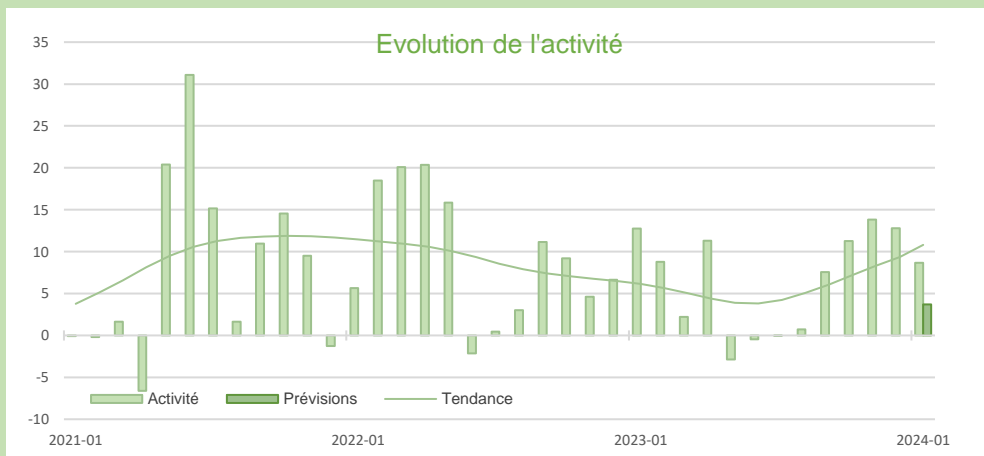
**INDUSTRIELS**





## Synthèse des services marchands

Dans l'ensemble, l'activité s'est améliorée. Les effectifs se sont stabilisés. Les prix ont été revalorisés. La tension sur la trésorerie se réduit. Les courants d'affaires seraient favorablement orientés dans les prochaines semaines.



SERVICES MARCHANDS

SERVICES MARCHANDS

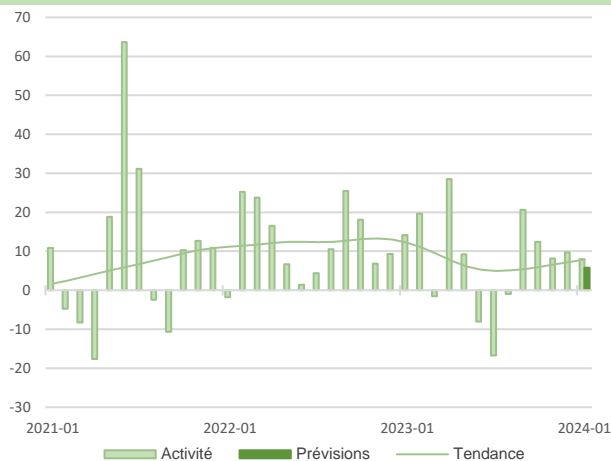
Source Banque de France – SERVICES



33,7%

Part des effectifs dans ceux des services marchands (ACOSS 12/2022)

### Réparation automobile, Transports, Hébergement et restauration



L'activité est restée bien orientée.

Les prix ont été revalorisés.

Le niveau de l'emploi s'est réduit.

À court terme, le niveau des transactions enregistrerait une légère hausse.

### dont Réparation automobile

L'activité a enregistré une nouvelle augmentation en janvier.

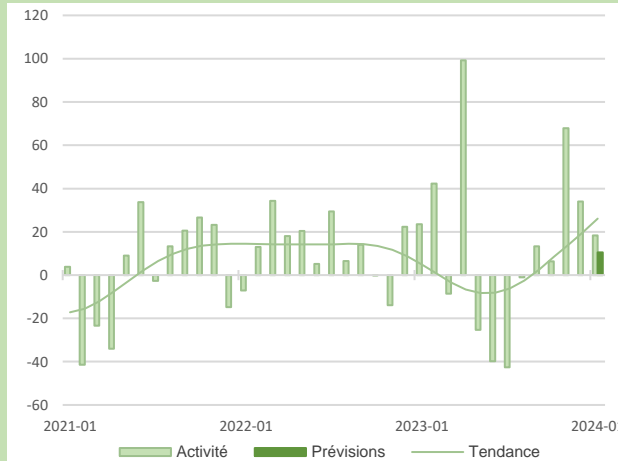
Le réajustement à la hausse des prix s'est poursuivi.

Les effectifs n'ont pas évolué, le problème du recrutement étant toujours présent.

Les perspectives sont favorables pour le mois prochain

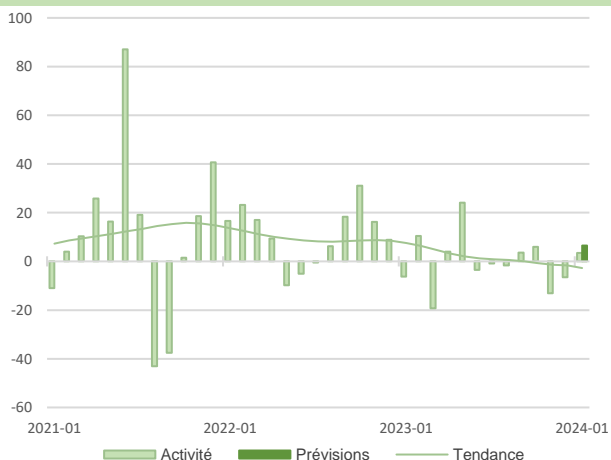
4%

Part des effectifs dans ceux des services marchands (ACOSS 12/2022)



## SERVICES

## MARCHANDS



Le niveau de l'activité a faiblement progressé.

Les tarifs ont été appréciés.

Les équipes se sont réduites.

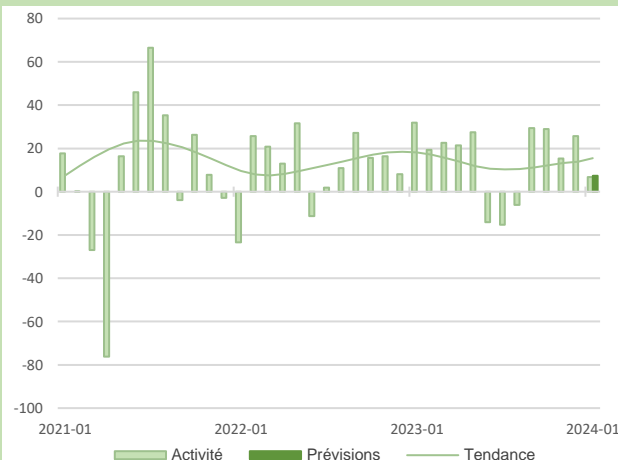
Une nouvelle hausse de l'activité est anticipée dans les prochaines semaines.

Sous l'effet de la saisonnalité basse, les courants d'affaires ont ralenti en janvier.

Dans ce contexte, les prix ont quelque peu diminué.

Les effectifs ont été allégés.

Les professionnels tablent sur une hausse équivalente en février.



9,1%

Part des effectifs dans ceux des services marchands (ACOSS 12/2022)

### dont Transports et entreposage

### dont Hébergement

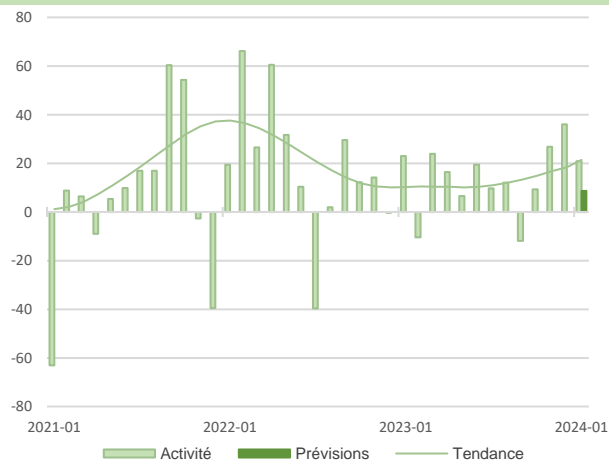
6,6%

Part des effectifs dans ceux des services marchands (ACOSS 12/2022)

12,3%

Part des effectifs dans ceux des services marchands (ACOSS 12/2022)

### Information et communication



Ce secteur a enregistré une nouvelle hausse des transactions.

Les prix ont légèrement augmenté.

Quelques embauches sont signalées.

Les perspectives sont favorablement orientées pour le mois prochain.

**Ce secteur inclut les filières de l'édition et des activités informatiques**

### Activités spécialisées scientifiques et techniques, services administratifs et de soutien

49,6%

Part des effectifs dans ceux des services marchands (ACOSS 12/2022)

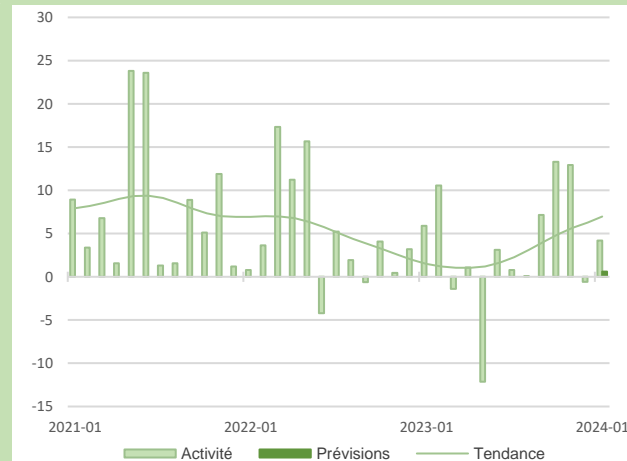
Un regain d'activité modéré a été enregistré.

Les prix ont été réajustés à la hausse.

Les effectifs se sont réduits.

Les projections à court terme seraient stables.

**Outre les filières commentées ci-dessous, ce secteur inclut la filière « publicité et études de marché »**



## SERVICES



## MARCHANDS



11,8%

Part des effectifs dans ceux des services marchands (ACOSS 12/2022)

**dont Activités juridiques, comptables, de gestion, d'architecture, d'ingénierie, de contrôle et d'analyses techniques**

Avec le démarrage de la période fiscale, l'activité des conseils a augmenté contrairement à celle de l'ingénierie qui s'est stabilisée à un niveau élevé.

Les tarifs ont été appréciés.

Quelques embauches ont été opérées, surtout dans l'ingénierie.

Une petite croissance d'activité serait attendue en février.

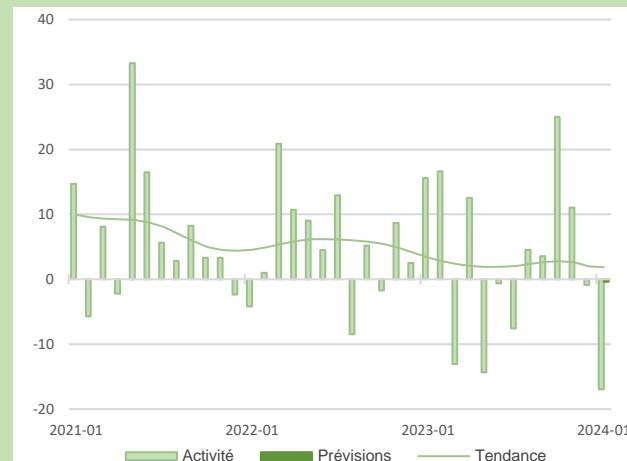
**Ce secteur inclut la location automobile, le travail temporaire et le nettoyage**

La raréfaction de la demande a impacté les courants d'affaires qui ont reculé dans le travail temporaire et le nettoyage. Seule la location a progressé.

Les prix ont été réévalués.

Les équipes se sont réduites.

Aucune évolution de l'activité n'est anticipée dans les prochaines semaines sauf dans la location où une nouvelle progression est attendue.



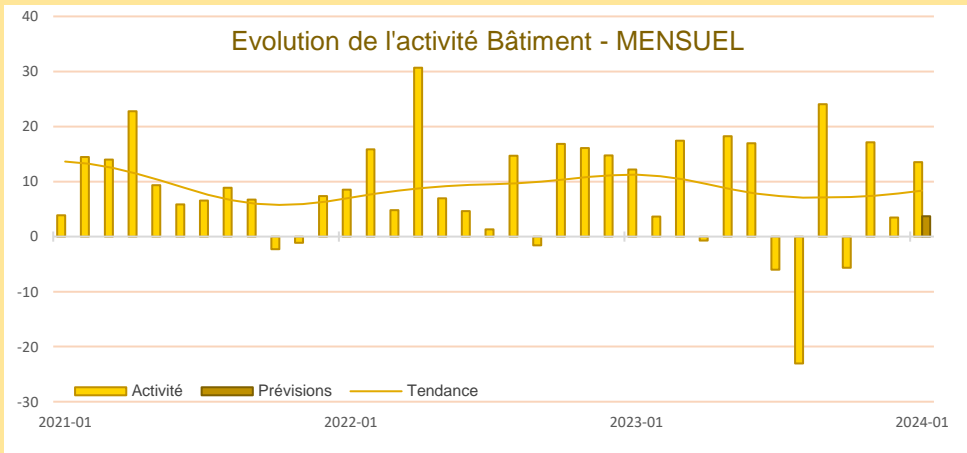
**dont Services administratifs et de soutien**

26,8%

Part des effectifs dans ceux des services marchands (ACOSS 12/2022)



Synthèse du secteur Bâtiment – Travaux Publics



L'activité est demeurée en progression tant dans le gros œuvre que dans le second œuvre.

Les effectifs se sont un peu renforcés.

Si elle est satisfaisante à court terme, la situation des carnets de commandes est jugée préoccupante à moyen terme par les professionnels.

Les prix des devis se sont légèrement appréciés.

La tendance serait à la stabilité en février.

4e Trimestre 2023 :

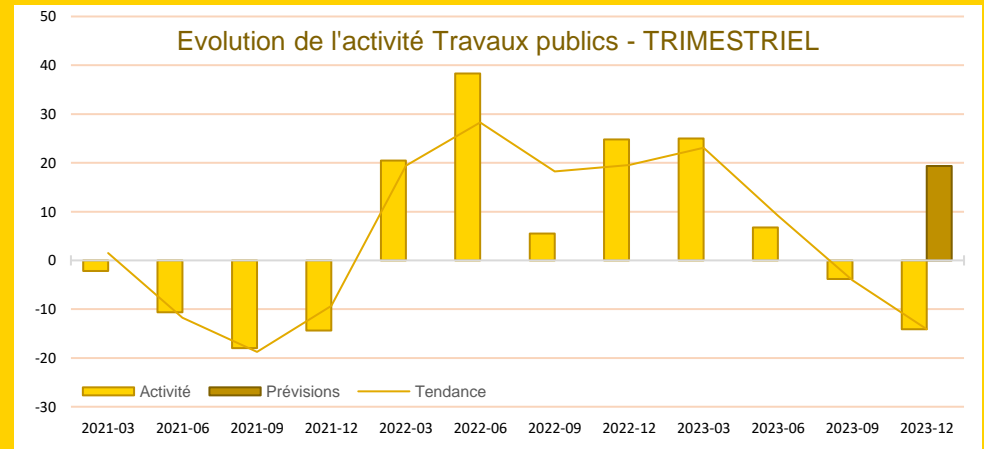
L'activité de ce trimestre s'est inscrite en retrait.

Les prises de commandes sont apparues globalement difficiles compte tenu d'une forte concurrence et d'un manque de dynamisme de la demande publique.

La hausse du prix des matières premières et de l'énergie a été répercutée sur le prix des devis.

Le secteur a embauché.

À court terme, les prévisions sont encore favorablement orientées.

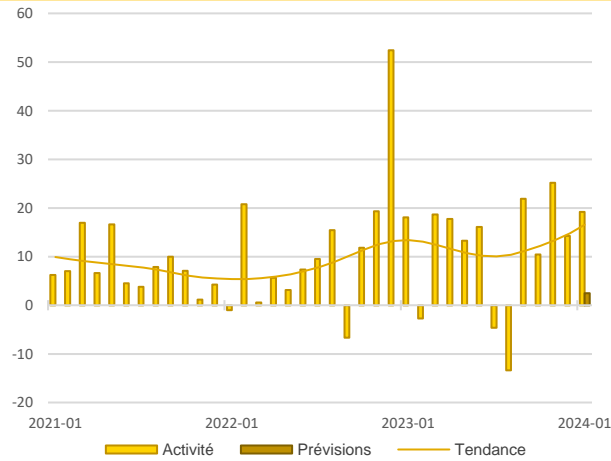


CONSTRUCTION

CONSTRUCTION

28%

Part des effectifs dans ceux du BTP (ACOSS 12/2022)



### Gros œuvre

L'activité du gros œuvre a conservé sa dynamique de croissance en janvier.

La situation de l'emploi s'est légèrement améliorée.

Les professionnels prévoient une stabilisation de leur activité dans les prochaines semaines.

### Second œuvre

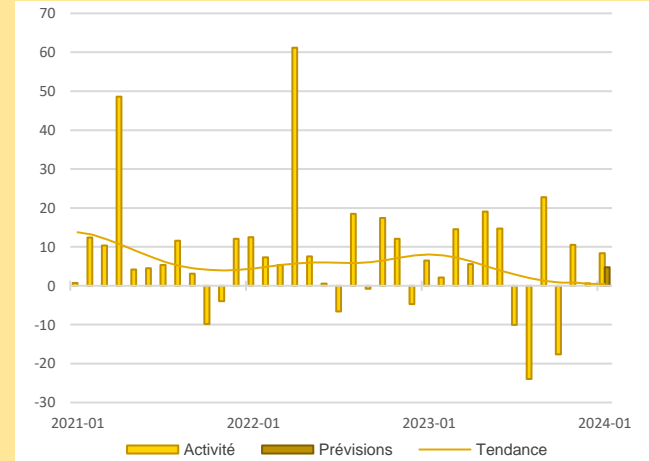
Le volume d'affaires dans le second œuvre a progressé ce mois-ci.

Des recrutements ont eu lieu.

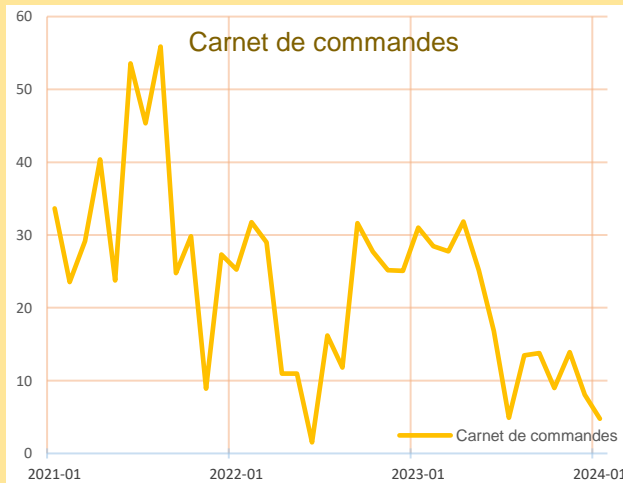
L'activité devrait être bien orientée le mois prochain mais dans une moindre mesure.

50,5%

Part des effectifs dans ceux du BTP (ACOSS 12/2022)

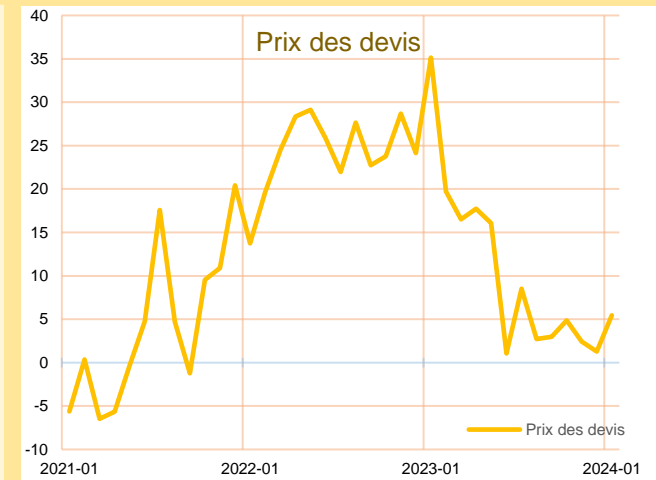


## BÂTIMENT



### Carnets de commandes

Les carnets de commandes se sont remplis moins vite qu'escompté. Les professionnels soulignent une baisse de visibilité à moyen terme.



### Prix des devis

Les devis sont repartis légèrement à la hausse. Et ce, afin de préserver certaines marges entamées par la volatilité du prix de quelques matières premières.

Le contexte concurrentiel modère toutefois cette tendance.




Publications de la Banque de France

Catégorie	Titre
 Crédit	<a href="#">Crédits aux particuliers</a> <a href="#">Accès des entreprises au crédit</a> <a href="#">Crédits par taille d'entreprises</a> <a href="#">Financement des SNF</a> <a href="#">Taux d'endettement des ANF – Comparaisons internationales</a> <a href="#">Crédits aux sociétés non financières</a>
 Epargne	<a href="#">Taux de rémunération des dépôts bancaires</a> <a href="#">Performance des OPC - France</a> <a href="#">Épargne des ménages</a> <a href="#">Évolutions monétaires France</a>
 Chiffres clés France et étranger	<a href="#">Défaillances d'entreprises</a>
 Conjoncture	<a href="#">Tendances régionales en Provence - Alpes - Côte d'Azur</a> <a href="#">Conjoncture Industrie, services et bâtiment</a> <a href="#">Enquête sur le commerce de détail</a>
 Balance des paiements	<a href="#">Balance des paiements de la France</a>

**Banque de France  
Service des Affaires Régionales**

*Place Estrangin-Pastré CS 90003 - 13254 MARSEILLE CEDEX 06*

 0512-emc-ut@banque-france.fr

**Rédacteur en chef**

Eric SELLA, adjoint au directeur des affaires régionales

**Directeur de la publication**

Denis LAURETOU, directeur régional

## Méthodologie

*Enquête réalisée auprès d'environ 500 entreprises et établissements de la région Provence-Alpes-Côte d'Azur sur l'évolution de la conjoncture économique dans les secteurs de l'industrie, des services marchands, du bâtiment et des travaux publics.*

### *Solde d'opinion :*

- *Le solde d'opinion est la somme des opinions positives et négatives données par les chefs d'entreprise, pondérées par l'effectif de l'entreprise et redressées par la valeur ajoutée de chaque secteur*
- *Il reflète au niveau agrégé les réponses données par les chefs d'entreprise suivant une échelle de notation à sept graduations (trois degrés d'opinion autour de la normale). Sa valeur est comprise entre - 200 et + 200.*

*Les séries sont révisées mensuellement et prennent en compte les données brutes corrigées des variations saisonnières et des jours ouvrables.*

*La **tendance** est une moyenne statistique calculée sur plusieurs mois glissants.*

*Les **effectifs ACOSS** sont les effectifs recensés par l'URSSAF et correspondent « au nombre de salariés inscrits au dernier jour de la période » renseigné dans la Déclaration Sociale Nominative (DSN) hormis certains salariés comme les intérimaires, les apprentis, les stagiaires...*