

# TENDANCES RÉGIONALES

JANVIER 2024

Période de collecte :

du lundi 29 janvier 2024 au lundi 5 février 2024

**La Banque de France exprime ses plus vifs remerciements aux entreprises et établissements de la région Normandie** qui participent à cette enquête mensuelle sur l'évolution de la conjoncture économique dans les secteurs de l'industrie, des services marchands, du bâtiment et des travaux publics.

CONTEXTE NATIONAL	2
SITUATION RÉGIONALE	3
SYNTHÈSE DE L'INDUSTRIE	4
SYNTHÈSE DES SERVICES MARCHANDS	9
SYNTHÈSE DU SECTEUR BÂTIMENT – TRAVAUX PUBLICS	11
PUBLICATIONS DE LA BANQUE DE FRANCE	13
MENTIONS LÉGALES	14

## Contexte National

Selon les chefs d'entreprise participant à notre enquête (environ 8 500 entreprises ou établissements interrogés entre le 29 janvier et le 5 février), l'activité a peu évolué en janvier dans l'industrie et a globalement progressé dans les services marchands, malgré les blocages des agriculteurs qui ont pu affecter certaines activités en fin de mois. Dans le bâtiment, alors que l'activité dans le second oeuvre est en faible progression, le gros oeuvre enregistre une nouvelle baisse. D'après les anticipations pour février, l'activité progresserait dans l'industrie, plus légèrement dans les services, et se dégraderait de nouveau dans le gros oeuvre du bâtiment. Les carnets de commandes restent jugés dégradés dans l'industrie, et continuent de se détériorer dans le bâtiment, y compris désormais dans le second oeuvre.

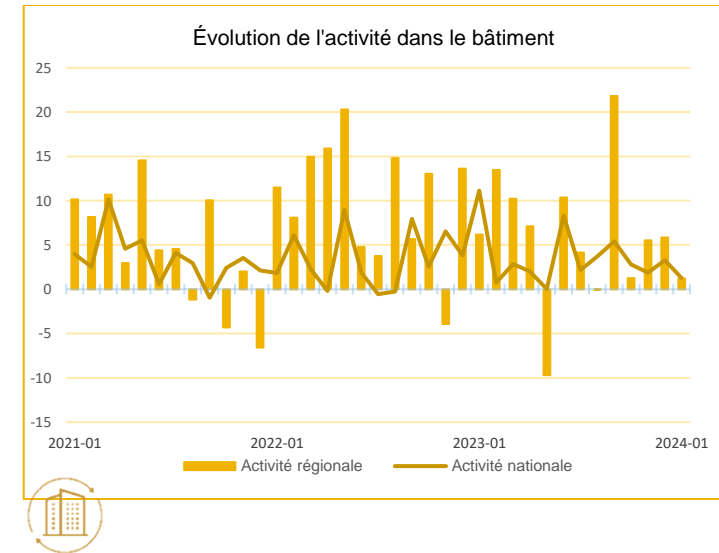
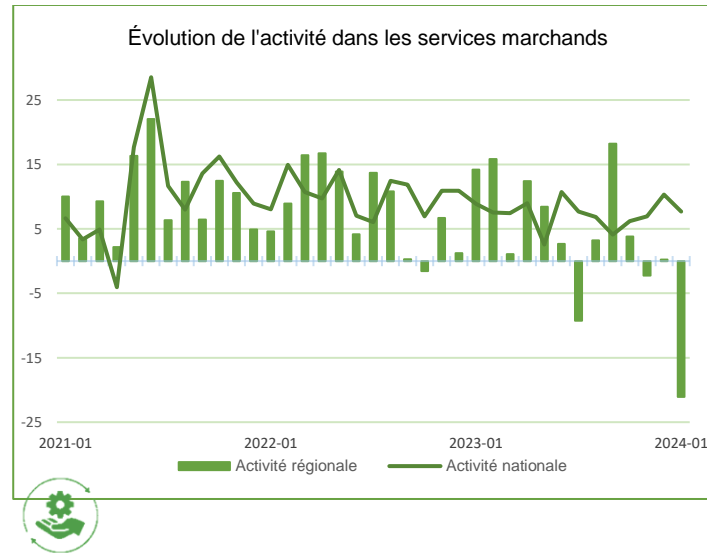
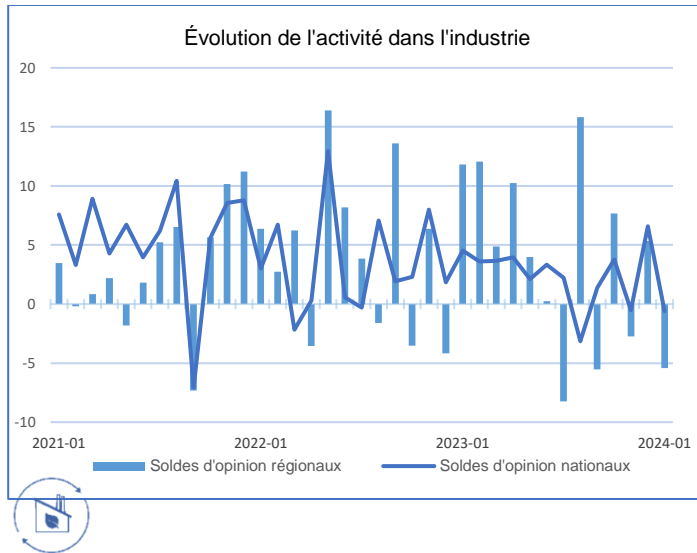
La modération des prix de vente se poursuit, malgré le rebond ponctuel imputable ce mois-ci à la révision habituelle des tarifs de début d'année. Selon les industriels, les prix des matières premières restent stables. Dans l'industrie, les services marchands et le bâtiment, la proportion d'entreprises ayant augmenté leurs prix ce mois-ci se situe au voisinage des niveaux des mois de janvier des années pré-Covid, et sensiblement en dessous de début 2022 et début 2023. Par ailleurs, la proportion de celles indiquant des baisses de prix augmente notablement dans l'industrie et le bâtiment, mais reste encore faible dans les services.

Les difficultés de recrutement sont stables et concernent encore 41 % des entreprises en janvier.

L'indicateur d'incertitude remonte légèrement en janvier, affecté par le manque de visibilité sur les prochains mois, en partie attribué au tarissement des nouvelles commandes, et par le regain de tension en mer Rouge qui affecte l'approvisionnement de certains produits. La situation de trésorerie se détériore dans les services et reste très dégradée dans l'industrie, notamment pour les PME.

Sur la base des résultats de l'enquête, complétés par d'autres indicateurs, **nous estimons que le PIB progresserait légèrement (de l'ordre de + 0,1 % à + 0,2 %) au premier trimestre**, après deux trimestres de stabilité.

## Situation régionale



Source Banque de France

## Points Clefs

En Normandie, l'activité s'est contractée au mois de janvier, notamment dans les services marchands et de manière plus modérée dans la production industrielle. Les évolutions constatées dans ces deux secteurs sont beaucoup plus marquées qu'au niveau national. Le secteur du bâtiment a, quant à lui, connu une très légère progression de l'activité, en phase avec la tendance nationale.

Dans les services marchands, la baisse est particulièrement forte dans les secteurs du transport routier et de la logistique, contrariés par une demande faible, l'épisode neigeux du début du mois et les blocages des axes routiers par les agriculteurs.

Pour l'industrie, les secteurs de l'agroalimentaire et de la chimie enregistrent un repli marqué.

Dans le bâtiment, la hausse est portée par le second œuvre, tandis le gros œuvre connaît encore un fort recul de l'activité.

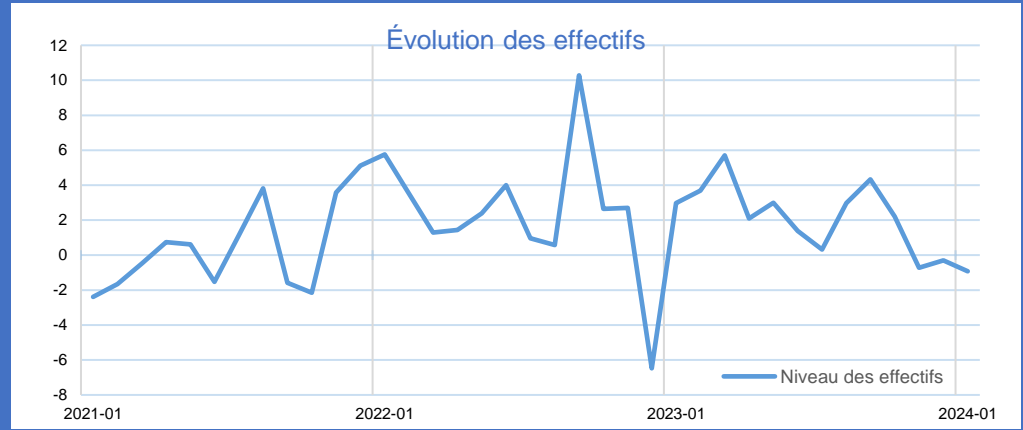
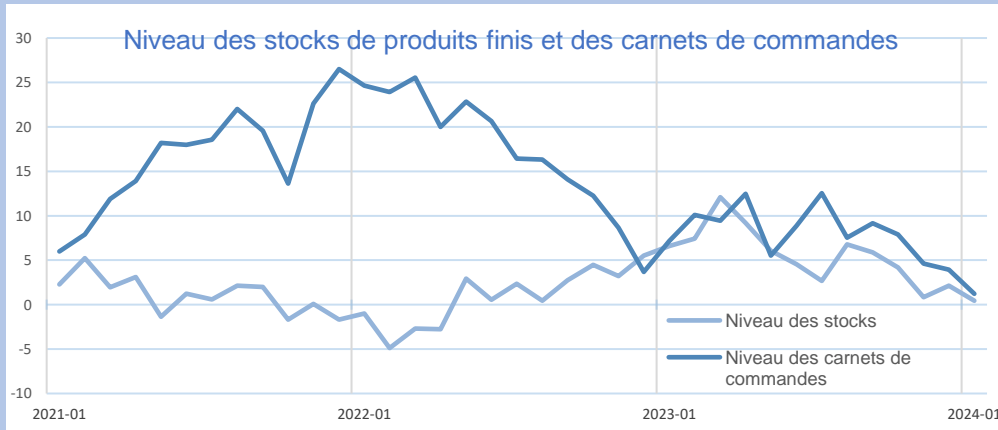
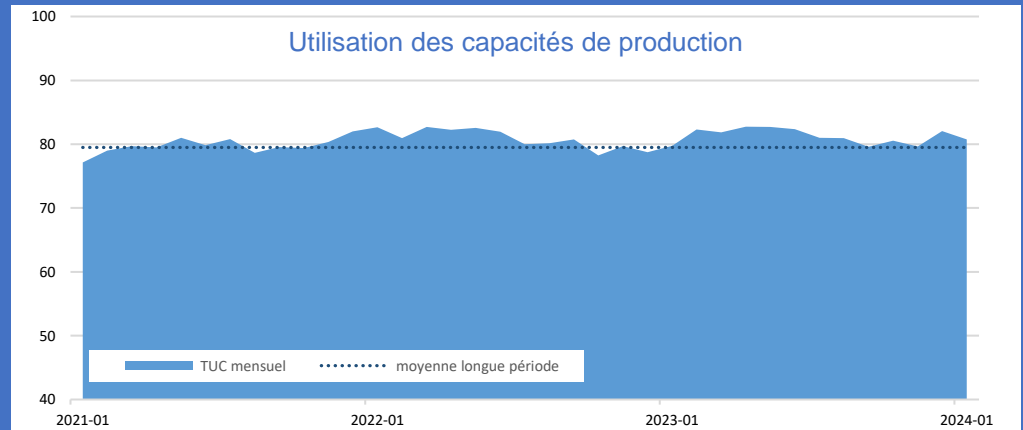
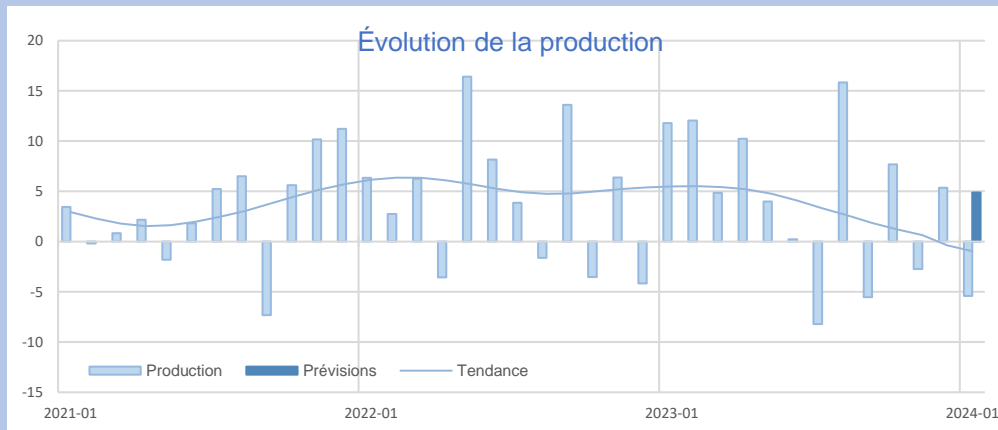
On constate dans l'ensemble, un ralentissement de la hausse des prix, voire des baisses dans les secteurs les plus concurrentiels.

Pour le mois de février, la production devrait connaître un rebond dans l'industrie et les services marchands et une stabilité dans le secteur du bâtiment.



## Synthèse de l'Industrie

L'industrie manufacturière est en repli sur le début de l'année 2024, avec une baisse marquée pour le secteur agroalimentaire et les autres produits industriels. Les carnets de commandes sont conformes aux attentes, avec un recul de la demande ce mois-ci. Les effectifs devraient continuer à s'ajuster. Les prix des matières premières et des produits finis sont en légère hausse. Les chefs d'entreprise attendent un rebond en février.



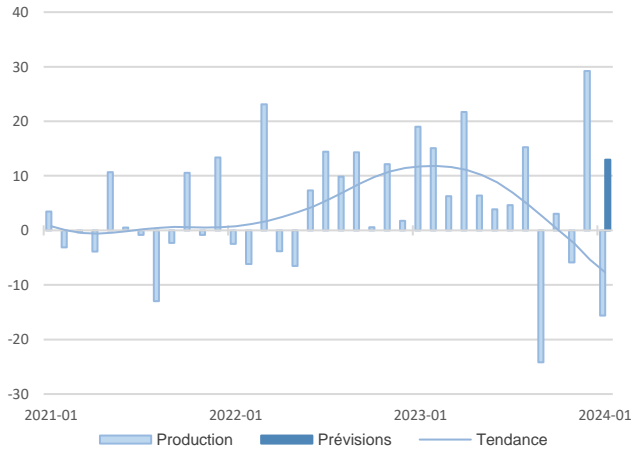
INDUSTRIE

INDUSTRIE

Source Banque de France – INDUSTRIE

**14,4%**  
Part des effectifs dans ceux de l'Industrie  
(ACOSS 12/2022)

### Agroalimentaire



Après avoir fortement augmenté en décembre, la production est en net recul en janvier.

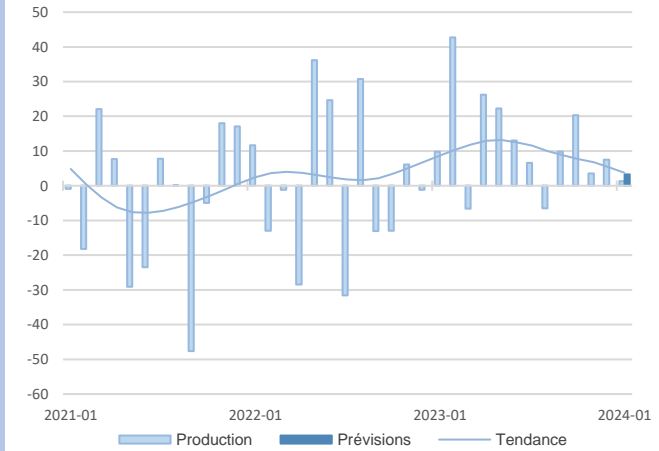
Une baisse importante de la demande affecte les carnets de commandes encore faibles. Les effectifs sont en légère hausse mais devraient baisser en février. Les prix des produits finis augmentent légèrement, ceux des matières premières croissent davantage.

Les stocks diminuent significativement mais restent à un niveau assez élevé.

L'activité devrait rebondir en février.

### Matériels de transport

**15,1%**  
Part des effectifs dans ceux de l'Industrie  
(ACOSS 12/2022)



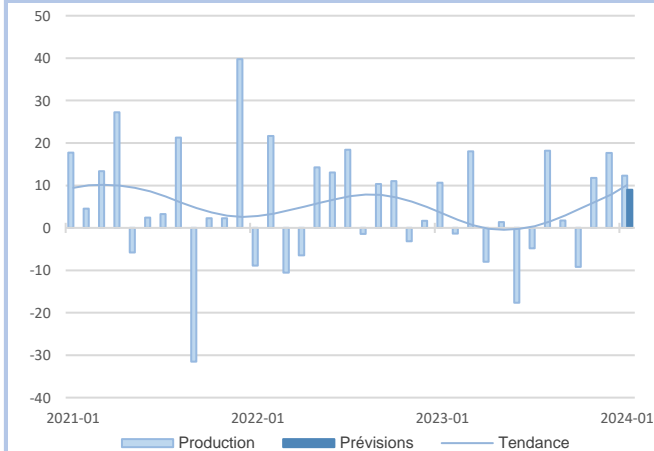
La production est en très légère hausse en janvier.

Les carnets de commandes sont encore bien fournis malgré une baisse importante de la demande. Les effectifs sont de nouveau en repli et devraient continuer de baisser en février. Les prix des produits finis poursuivent leur progression, ceux des matières premières croissent dans une moindre mesure. Les stocks diminuent encore pour approcher l'équilibre.

L'activité devrait continuer de croître en février.



**GRANDS  
SECTEURS**

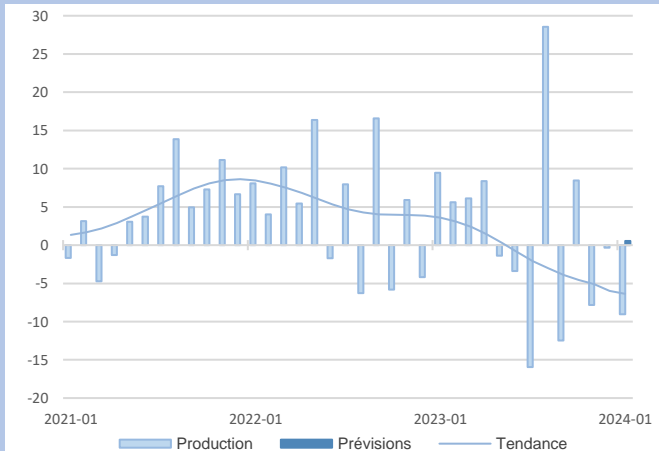


La production continue de croître début 2024, avec une utilisation des capacités de production supérieure à la moyenne long terme.

Les carnets de commandes sont bien garnis, portés surtout par une demande intérieure dynamique. Les effectifs se sont réduits mais devraient à nouveau croître en février. Les prix des matières premières maintiennent leur hausse, plus forte que celle des produits finis. Les stocks encore trop faibles, sont néanmoins en reconstitution. L'activité devrait à nouveau progresser en février.

La production des autres produits industriels est en recul sur le mois de janvier.

Les carnets de commandes encore un peu faibles sont affectés par une baisse de la demande internationale. Les effectifs sont en légère hausse et devraient se stabiliser en février. Les matières premières ont connu une légère baisse, tandis que la hausse des prix des produits finis se réduit. Les stocks diminuent pour revenir à l'équilibre recherché. La production devrait être stable pour le mois de février.



**12,5%**  
Part des effectifs dans ceux de l'Industrie  
(ACOSS 12/2022)

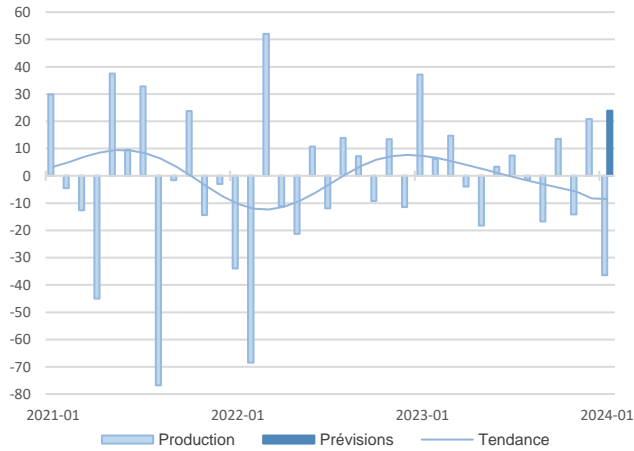
### Équipements électriques et électroniques

### Autres produits industriels

**57,9%**  
Part des effectifs dans ceux de l'Industrie  
(ACOSS 12/2022)

**22,3%**  
Part des effectifs dans ceux de l'agroalimentaire (ACOSS 12/2022)

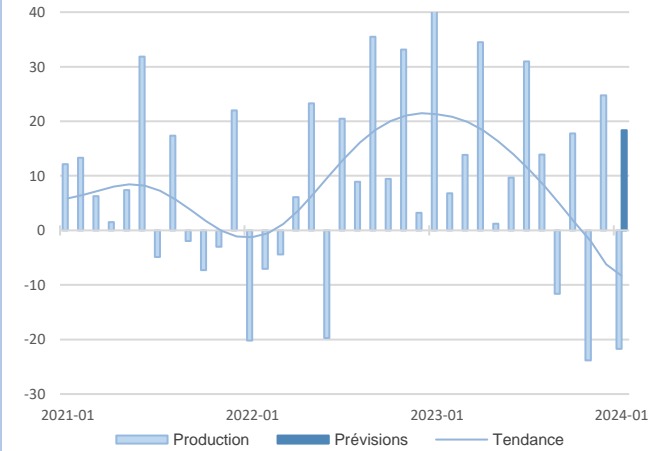
### Transformation de la viande



La production est en très forte baisse en janvier. Les carnets de commandes encore faibles sont affectés par un recul important de la demande. Les effectifs s'étoffent légèrement et devraient se stabiliser en février. Les prix des matières premières augmentent fortement, mais moins que ceux des produits finis. Les stocks accusent une baisse importante mais restent à un niveau assez élevé. L'activité devrait repartir fortement à la hausse en février.

### Produits laitiers

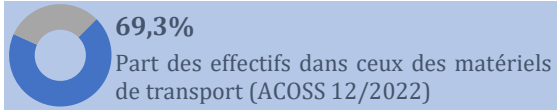
**15,3%**  
Part des effectifs dans ceux de l'agroalimentaire (ACOSS 12/2022)



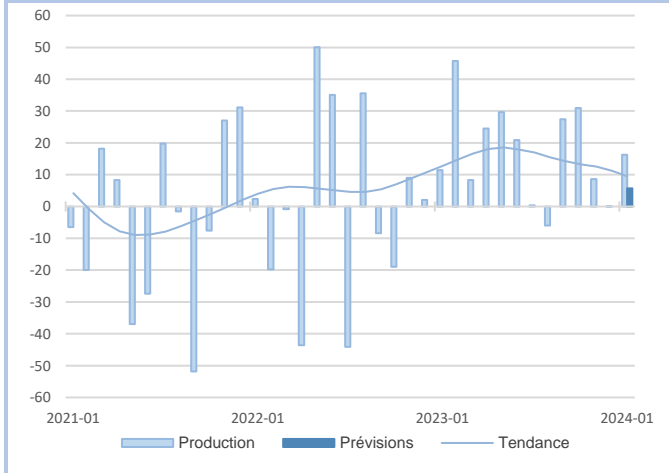
La production s'est notablement contractée en janvier. Les carnets de commandes restent bien fournis malgré une baisse de la demande. Les effectifs sont stables et devraient légèrement baisser en février. Les prix des matières premières et des produits finis augmentent. Les stocks diminuent et restent à un niveau assez faible. Selon les chefs d'entreprise, l'activité devrait rebondir en février.



**Agroalimentaire**



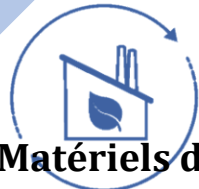
## Automobile



La production a été très dynamique en janvier dans le secteur automobile.

Les carnets de commandes restent bien étoffés avec une belle visibilité, même si les commandes ont fléchi ce mois-ci. Les effectifs en repli devraient baisser également en février. Les stocks se reconstituent. Les prix des matières premières se replient. Ceux des produits finis sont en hausse mesurée.

La production devrait encore augmenter le mois prochain.

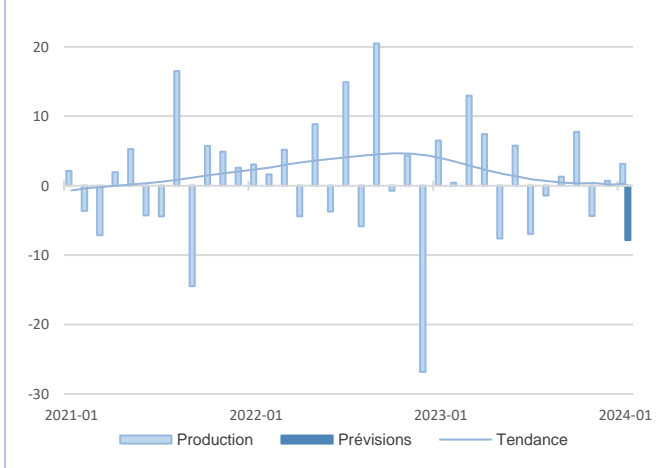


## Matériels de transport



**24,3%**  
Part des effectifs dans autres produits industriels (ACOSS 12/2022)

### Métallurgie



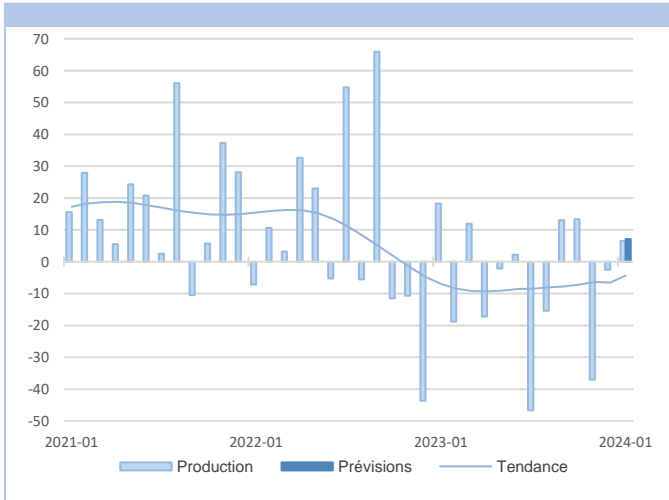
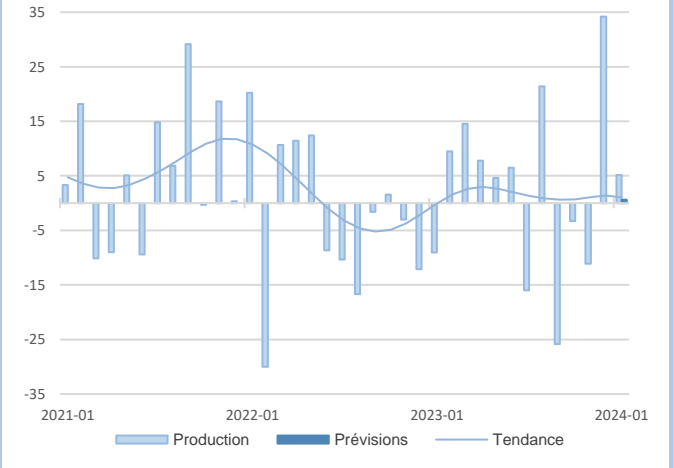
Conformément à la prévision, dans la métallurgie, la production est en légère hausse en janvier. Les carnets de commandes peinent à se renouveler, avec une demande en retrait particulièrement sur le marché intérieur. Les effectifs sont en hausse et devraient se stabiliser le mois prochain. La hausse des prix des produits finis se tasse. Les prix des matières premières sont en légère baisse. Les stocks sont à un niveau satisfaisant.

En février, selon les chefs d'entreprise, l'activité devrait se réplier.

### Produits en caoutchouc, plastique, verre et autres

**20,8%**  
Part des effectifs dans autres produits industriels (ACOSS 12/2022)

En janvier, la production a connu une hausse modérée. Les carnets de commandes sont toujours estimés à un niveau médiocre, avec une demande en recul en début d'année. La dégradation des effectifs en janvier, devrait continuer en février. Les prix des matières premières sont en légère hausse, tandis que ceux des produits finis sont en recul. Les stocks en progression sont à un niveau supérieur à celui attendu. L'activité du mois de février devrait être en ligne avec celle de janvier.



### Travail du bois, industries du papier et imprimerie

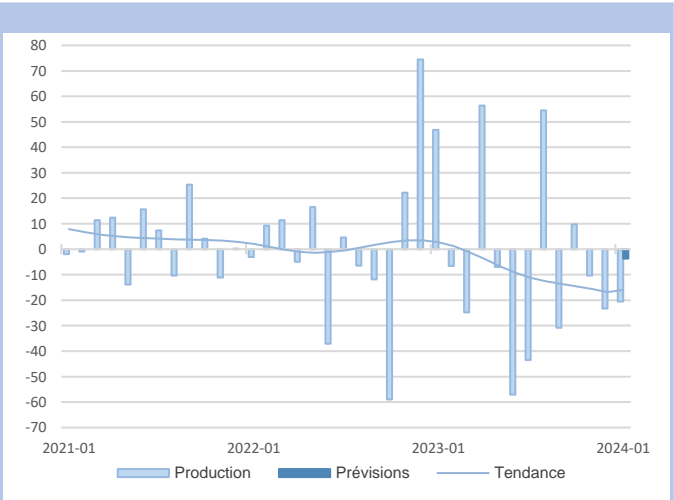
**9,6%**  
Part des effectifs dans autres produits industriels (ACOSS 12/2022)

En janvier l'activité a connu un rebond qui devrait se répéter le mois prochain. Les carnets de commandes continuent de se dégrader, avec une demande en fort recul, notamment à l'international. Les stocks à la hausse sont à un niveau normal. Les effectifs sont en baisse, et devraient se stabiliser au mois de février. Les prix des produits finis subissent une érosion forte et plus marquée que celle des matières premières.

### Industrie chimique

**11,7%**  
Part des effectifs dans autres produits industriels (ACOSS 12/2022)

La production est à nouveau en baisse marquée pour le début de l'année 2024. Les carnets de commandes sont jugés très faibles et la demande toujours hésitante, tant à l'export que sur le marché intérieur. Le fléchissement des effectifs en janvier devrait perdurer en février. Les prix des matières premières et des produits finis sont en hausse. Les stocks sont en repli et estimés faibles par les chefs d'entreprises. En février, la production devrait légèrement baisser.

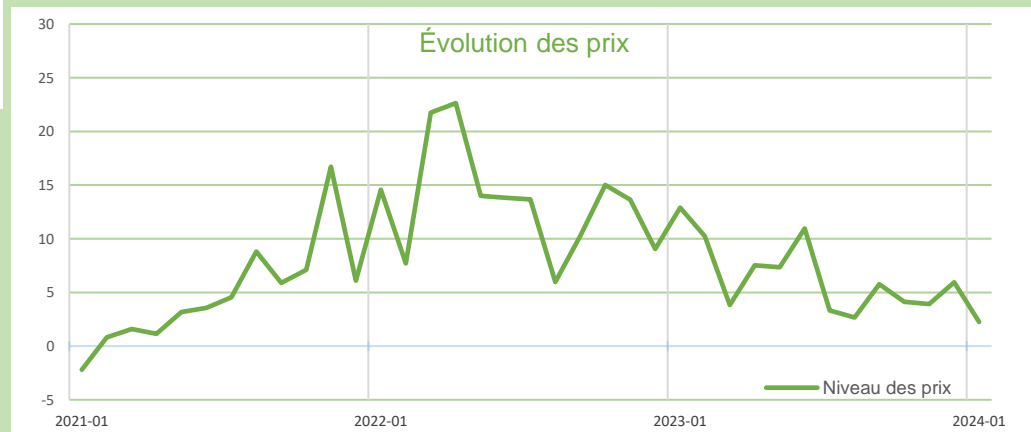
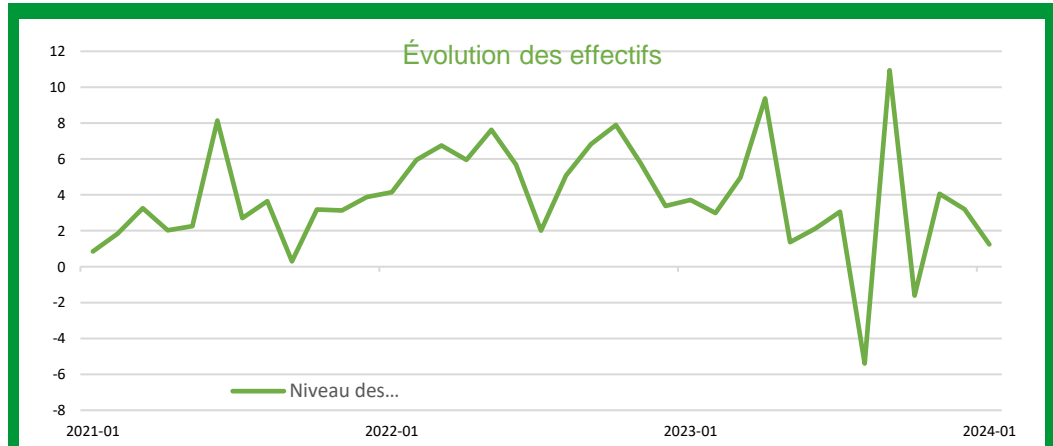
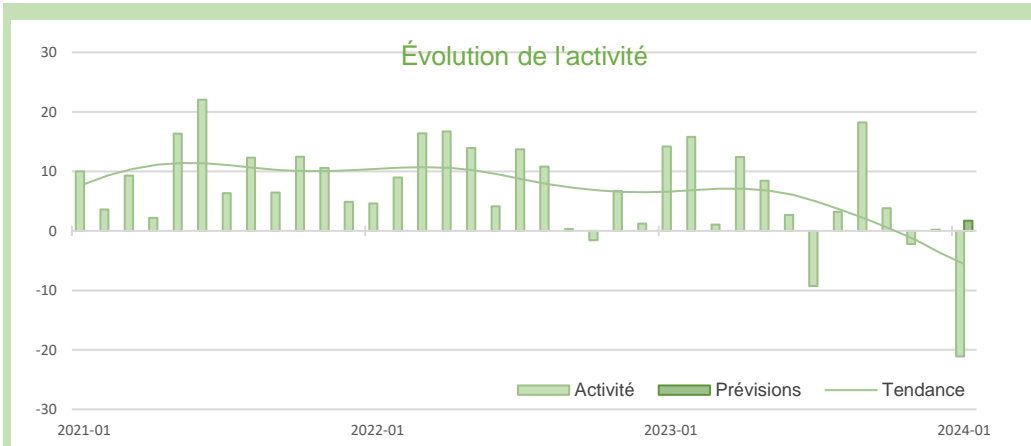






## Synthèse des services marchands

Dans les services marchands, l'activité a connu un fort recul au mois de janvier, avec une chute dans le secteur des transports routiers et de la logistique, liée à une faible demande et des événements conjoncturels nationaux et internationaux. La demande globale pour les services a diminué en janvier mais devrait se redresser. La hausse des prix s'érode et les trésoreries des entreprises se tendent.



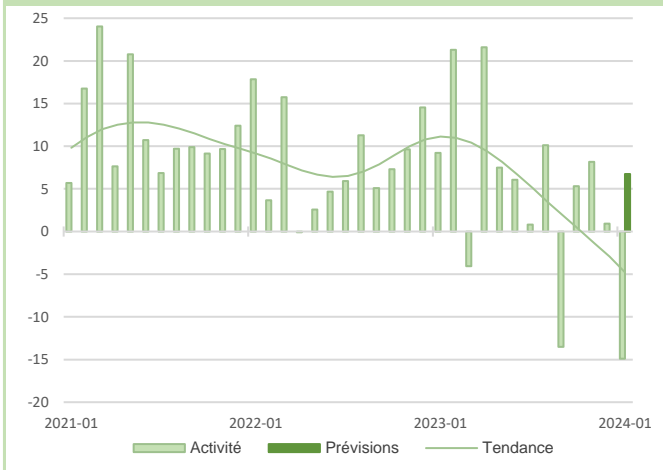
Source Banque de France – SERVICES

SERVICES MARCHANDS

SERVICES MARCHANDS

**12,2%**  
Part des effectifs dans ceux des services marchands (ACOSS 12/2022)

**Services relatifs aux bâtiments et aménagement paysager**



Le secteur accuse une nette baisse en janvier en raison d'une baisse de la demande qui fait suite à des arbitrages de la part de la clientèle.

Les effectifs sont restés stables mais devrait légèrement se contracter.

Les prix progressent.

Les trésoreries sont estimées à un bon niveau.

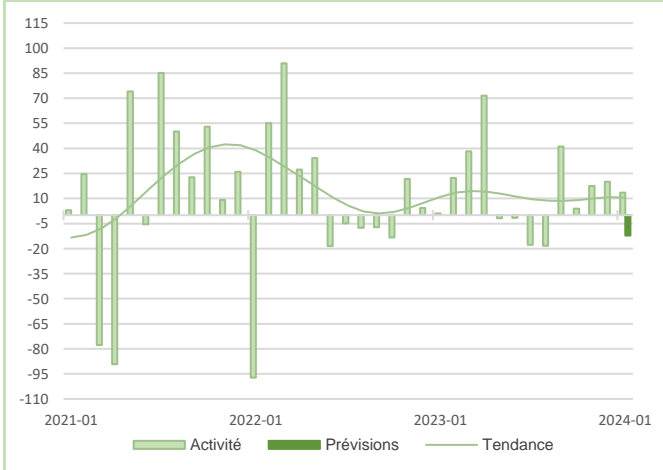
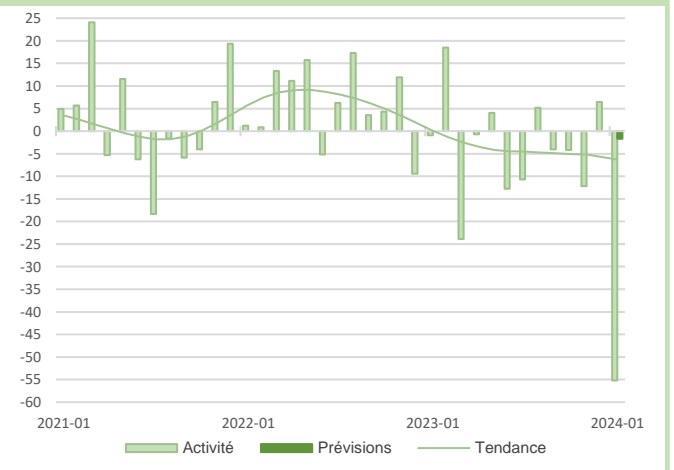
Pour février, une reprise de la demande et de l'activité est anticipée.

**Transports routiers de fret et par conduite**

**12,4%**  
Part des effectifs dans ceux des services marchands (ACOSS 12/2022)

En janvier, l'activité marque une forte diminution, liée à une demande très basse, à une météorologie défavorable et des manifestations d'agriculteurs ayant entraîné des restrictions de circulation.

La baisse des prix s'est accentuée, dans ce secteur très concurrentiel. Les trésoreries continuent de se tendre. Les effectifs se sont repliés et cette diminution devrait perdurer, car en février, les chefs d'entreprise prévoient une activité du même ordre, sans amélioration avant la fin du trimestre.



La fréquentation hôtelière du mois de janvier a connu une nouvelle progression liée à une semaine complète de congés scolaires sur janvier et des séminaires plus nombreux qu'attendu.

L'activité aurait pu être plus importante sans l'impact négatif de l'épisode neigeux et les blocages routiers liés aux manifestations des agriculteurs.

L'emploi s'est amélioré ce mois-ci mais devrait s'éroder en février, pour lequel les responsables anticipent un repli saisonnier de la demande et de l'activité.

**3,8%**  
Part des effectifs dans ceux des services marchands (ACOSS 12/2022)

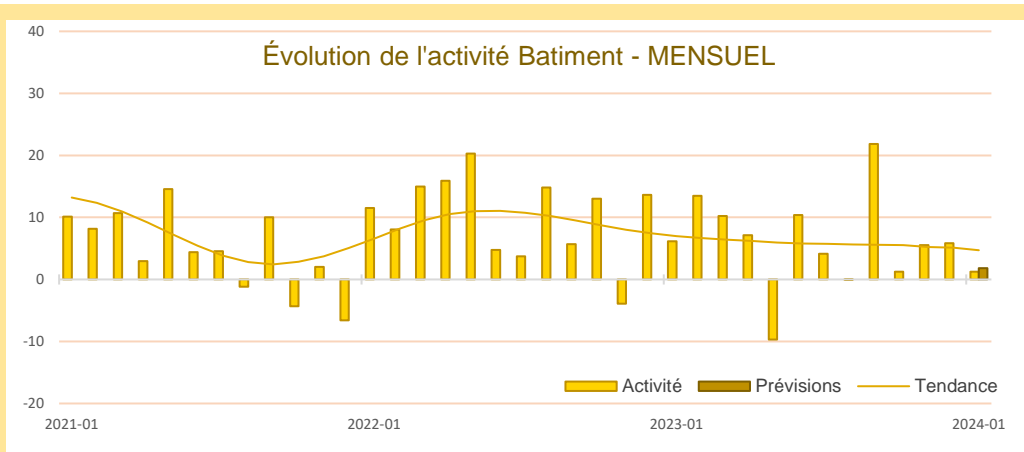
**Hébergement**



## Synthèse du secteur Bâtiment – Travaux Publics

Dans le secteur du bâtiment, l'activité se stabilise. Le niveau des carnets de commandes s'améliore confortant la visibilité des mois à venir. Par conséquent, les effectifs se renforceront. Une stabilisation de l'activité est attendue pour février.

Dans les travaux publics, le courant d'affaires est en repli au quatrième trimestre 2023 mais les chefs d'entreprise anticipent une reprise de l'activité sur le premier trimestre de 2024.



En janvier, l'activité maintient sa progression, mais plus faible que les mois précédents.

Les carnets de commandes continuent de se remplir et sont jugés supérieurs aux attentes. Les prix des devis se stabilisent mais la tendance générale est orientée vers la baisse.

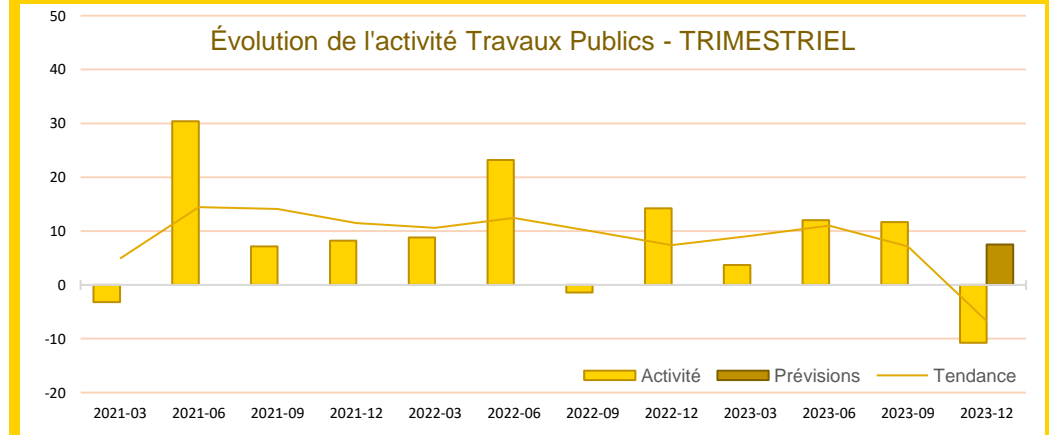
Les chefs d'entreprise prévoient un niveau d'activité similaire en février.

Dans les travaux publics, comme anticipé par les chefs d'entreprise, le dynamisme de l'activité observé précédemment s'est inversé sur le dernier trimestre de l'année 2023.

La visibilité des carnets de commandes s'amointrit.

Les effectifs se stabilisent et devraient diminuer au premier trimestre 2024. Comme le trimestre précédent, les prix des devis augmentent et cette hausse devrait se poursuivre.

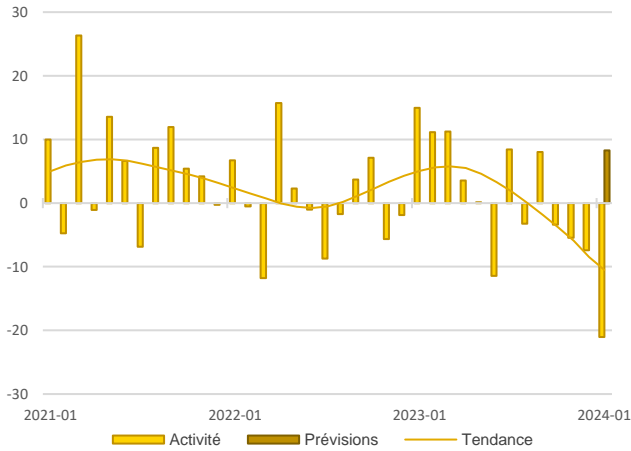
Dans ce contexte, les chefs d'entreprise prévoient néanmoins une reprise de l'activité au premier trimestre 2024.



Source Banque de France – CONSTRUCTION



**Activité - Gros œuvre**

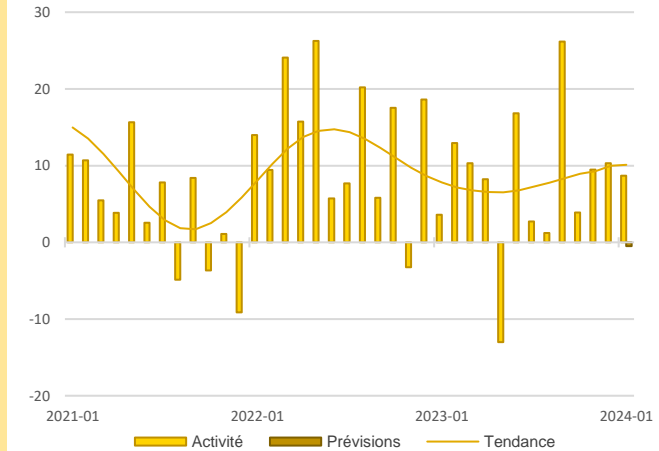
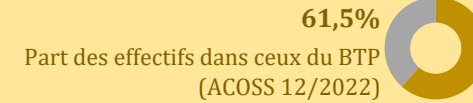


En janvier, l'activité se replie de nouveau et de manière plus marquée que les trois mois précédents. Le niveau atteint est le plus bas de ces trois dernières années.

Cette situation entraîne une baisse des effectifs.

Les chefs d'entreprises envisagent de meilleures perspectives pour le mois de février, avec une reprise des recrutements.

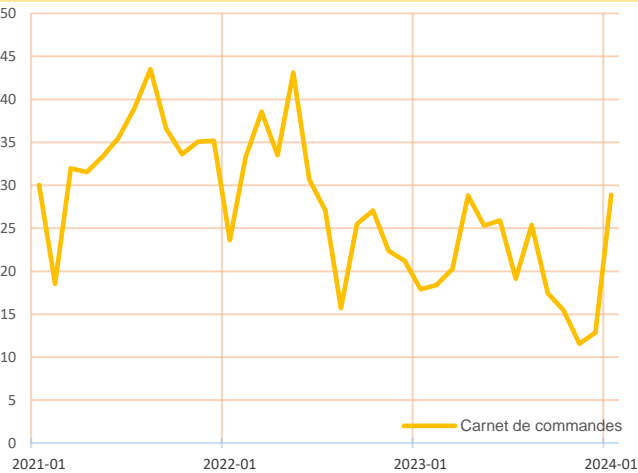
**Activité - Second œuvre**



L'activité continue de progresser à un niveau similaire aux mois précédents.

Les effectifs se maintiennent et des embauches sont attendues sur les mois à venir malgré des difficultés de recrutement toujours perceptibles.

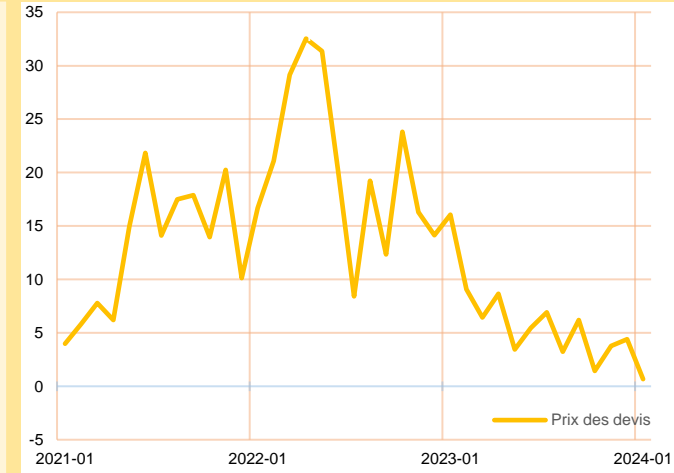
L'activité devrait se stabiliser en février.



Les carnets de commandes s'améliorent dans leur globalité avec une visibilité d'au moins six mois.

La hausse est toutefois à nuancer dans le gros œuvre car elle est moins significative que dans le second œuvre.

**Carnets de commandes - Bâtiment**



En janvier, les prix des devis se stabilisent à un niveau bas dans les deux secteurs du bâtiment.

Cela confirme la tendance suivie depuis plus d'un an du ralentissement de la hausse des prix dans le secteur.

**Prix des devis - Bâtiment**



## Publications de la Banque de France

Catégorie	Titre
 Crédit	<a href="#">Crédits aux particuliers</a> <a href="#">Accès des entreprises au crédit</a> <a href="#">Financement des entreprises</a> <a href="#">Taux d'endettement des ANF – Comparaisons internationales</a> <a href="#">Crédits dans les régions françaises</a>
 Epargne	<a href="#">Taux de rémunération des dépôts bancaires</a> <a href="#">Performance des OPC - France</a> <a href="#">Épargne des ménages</a> <a href="#">Monnaie et concours à l'économie</a>
 Chiffres clés France et étranger	<a href="#">Défaillances d'entreprises</a>
 Conjoncture	<a href="#">Tendances régionales en Normandie</a> <a href="#">Conjoncture économique en France et par secteur d'activité</a> <a href="#">Enquête sur le commerce de détail</a>
 Balance des paiements	<a href="#">Balance des paiements de la France</a>



**Banque de France  
Département Entreprises et Études Régionales**

*32 rue Jean Lecanuet CS 50896 - 76005 ROUEN CEDEX*

☎ **02.35.52.78.18**

✉ [normandie.conjoncture@banque-france.fr](mailto:normandie.conjoncture@banque-france.fr)

**Rédacteur en chef**

Philippe SELWA, Chef du département Entreprises et Études Régionales

**Directeur de la publication**

Eric VILLENEUVE, Directeur Régional

## Méthodologie

*Enquête réalisée auprès d'environ 500 entreprises et établissements de la région Normandie sur l'évolution de la conjoncture économique dans les secteurs de l'industrie, des services marchands, du bâtiment et des travaux publics.*

### *Solde d'opinion :*

- *Le solde d'opinion est la somme des opinions positives et négatives données par les chefs d'entreprise, pondérées par l'effectif de l'entreprise et redressées par la valeur ajoutée ou l'effectif de chaque secteur.*
- *Il reflète au niveau agrégé les réponses données par les chefs d'entreprise suivant une échelle de notation à sept graduations (trois degrés d'opinion autour de la normale). Sa valeur est comprise entre - 200 et + 200.*

*Les **séries** sont révisées mensuellement et prennent en compte les données brutes corrigées des variations saisonnières et des jours ouvrables.*

*La **tendance** est une moyenne statistique calculée sur plusieurs mois glissants.*

*Les **effectifs ACOSS** sont les effectifs recensés par l'URSSAF et correspondent « au nombre de salariés inscrits au dernier jour de la période » renseigné dans la Déclaration Sociale Nominative, DSN) hormis certains salariés comme les intérimaires, les apprentis, les stagiaires...*