

BANQUE DE FRANCE

TENDANCES RÉGIONALES

JANVIER 2024

Période de collecte :

du lundi 29 janvier 2024 au lundi 5 février 2024

CONTEXTE NATIONAL	2
SITUATION RÉGIONALE	3
SYNTHÈSE DE L'INDUSTRIE	4
SYNTHÈSE DES SERVICES MARCHANDS	8
SYNTHÈSE DU SECTEUR BÂTIMENT – TRAVAUX PUBLICS	12
PUBLICATIONS DE LA BANQUE DE FRANCE	14
MENTIONS LÉGALES	15

Contexte National

Selon les chefs d'entreprise participant à notre enquête (environ 8 500 entreprises ou établissements interrogés entre le 29 janvier et le 5 février), l'activité a peu évolué en janvier dans l'industrie et a globalement progressé dans les services marchands, malgré les blocages des agriculteurs qui ont pu affecter certaines activités en fin de mois. Dans le bâtiment, alors que l'activité dans le second œuvre est en faible progression, le gros œuvre enregistre une nouvelle baisse. D'après les anticipations pour février, l'activité progresserait dans l'industrie, plus légèrement dans les services, et se dégraderait de nouveau dans le gros œuvre du bâtiment. Les carnets de commandes restent jugés dégradés dans l'industrie, et continuent de se détériorer dans le bâtiment, y compris désormais dans le second œuvre.

La modération des prix de vente se poursuit, malgré le rebond ponctuel imputable ce mois-ci à la révision habituelle des tarifs de début d'année. Selon les industriels, les prix des matières premières restent stables. Dans l'industrie, les services marchands et le bâtiment, la proportion d'entreprises ayant augmenté leurs prix ce mois-ci se situe au voisinage des niveaux des mois de janvier des années pré-Covid, et sensiblement en dessous de début 2022 et début 2023. Par ailleurs, la proportion de celles indiquant des baisses de prix augmente notablement dans l'industrie et le bâtiment, mais reste encore faible dans les services.

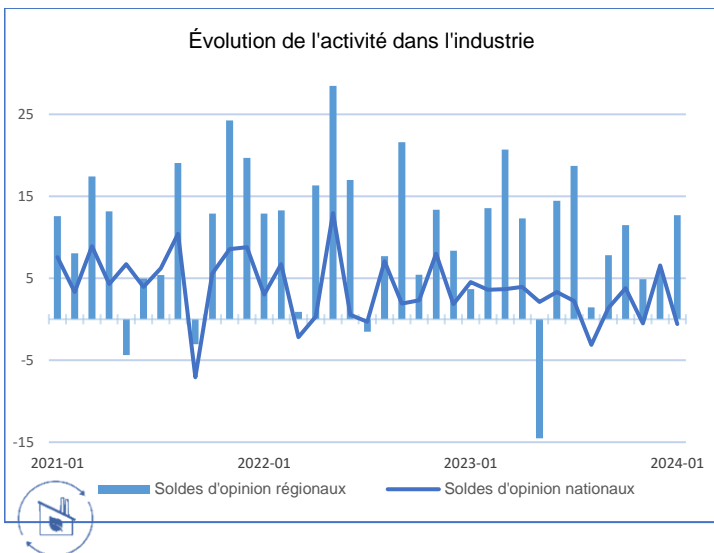
Les difficultés de recrutement sont stables et concernent encore 41 % des entreprises en janvier.

L'indicateur d'incertitude remonte légèrement en janvier, affecté par le manque de visibilité sur les prochains mois, en partie attribué au tarissement des nouvelles commandes, et par le regain de tension en mer Rouge qui affecte l'approvisionnement de certains produits. La situation de trésorerie se détériore dans les services et reste très dégradée dans l'industrie, notamment pour les PME.

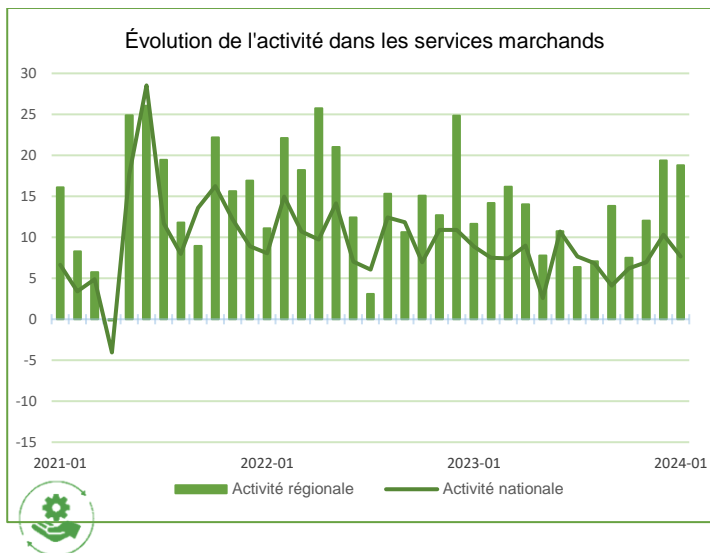
Sur la base des résultats de l'enquête, complétés par d'autres indicateurs, nous estimons que le PIB progresserait légèrement (de l'ordre de + 0,1 % à + 0,2 %) au premier trimestre, après deux trimestres de stabilité.

Situation régionale

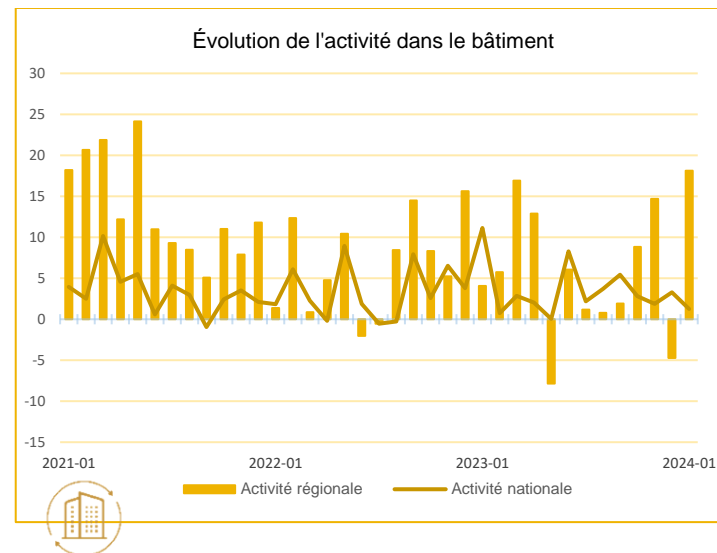
Évolution de l'activité dans l'industrie



Évolution de l'activité dans les services marchands



Évolution de l'activité dans le bâtiment



Source Banque de France

Points Clefs

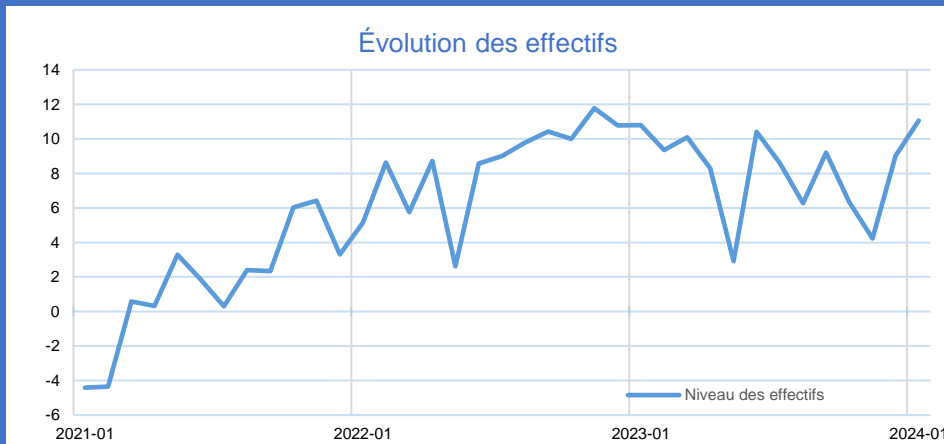
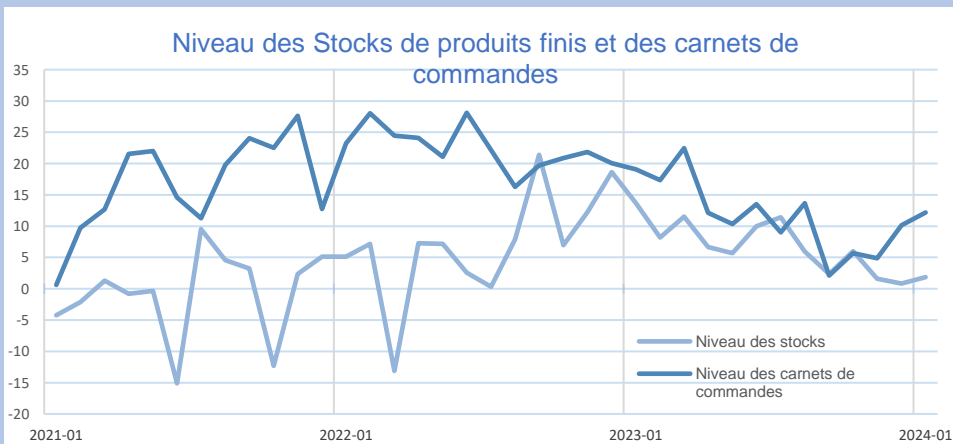
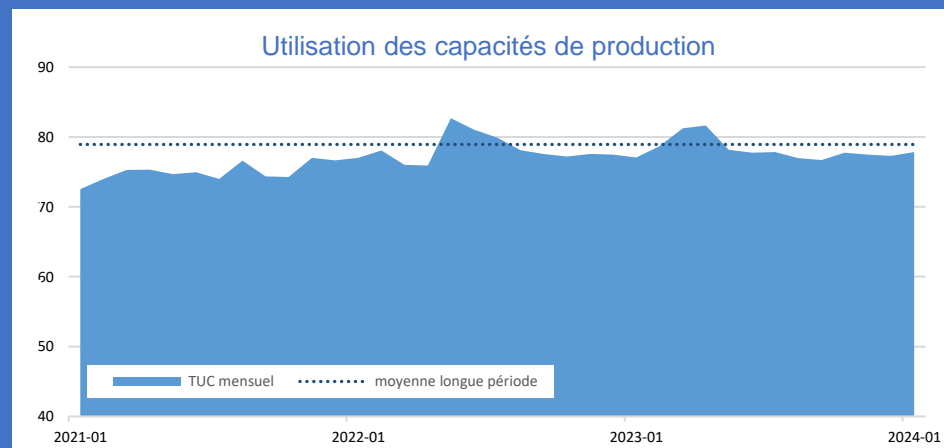
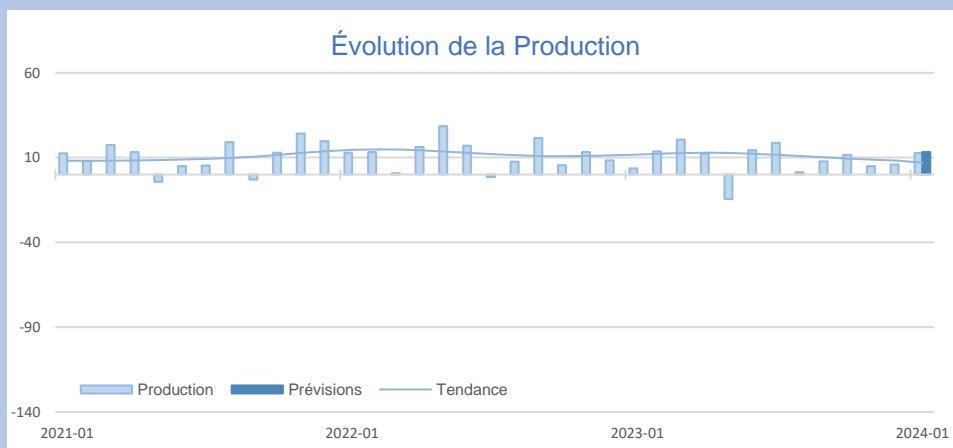
Ce début d'année 2024 est marqué par une croissance sensible de l'activité dans tous les secteurs en Île-de-France. En effet, la tendance haussière observée depuis de nombreux mois dans les services marchands s'est poursuivie, tandis qu'une accélération, et même un rebond de l'activité, ont été observés respectivement dans l'industrie et le bâtiment.

Dans l'industrie, la production a été soutenue par le dynamisme de la demande observé dans certains segments (essentiellement dans la fabrication de matériels de transport et l'industrie chimique). Malgré des carnets de commandes inégalement garnis selon les compartiments, les professionnels se montrent globalement optimistes pour février. Le rythme de progression de l'activité a encore été soutenu dans **les services marchands** ce mois-ci, même si des tensions de recrutement parfois encore prononcées et les effets de l'inflation sur les habitudes de consommation des ménages nuisent au développement de certaines branches. Enfin, malgré une reprise marquée de l'activité dans **le bâtiment** en janvier, les perspectives pour les prochaines semaines demeurent empreintes d'une grande incertitude face à la crise qui se poursuit dans le logement neuf.



Synthèse de l'Industrie

Dans l'ensemble la production a progressé dans l'industrie, plusieurs segments ayant bénéficié d'un redressement de la demande. L'activité a été essentiellement portée par la fabrication de matériels de transport, l'industrie chimique et, dans une moindre mesure, la métallurgie. Si le niveau des carnets de commandes varie sensiblement selon les segments, les perspectives pour le mois prochain demeurent globalement bien orientées.



INDUSTRIE

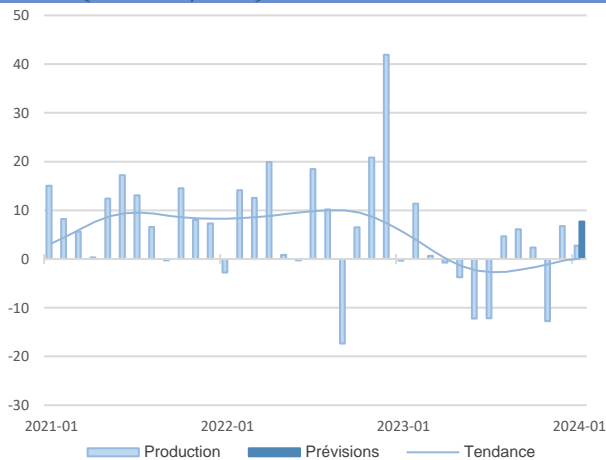
INDUSTRIE

Source Banque de France – INDUSTRIE

17,3%

Part des effectifs dans ceux de l'industrie
(ACOSS 12/2022)

Industrie agro-alimentaire



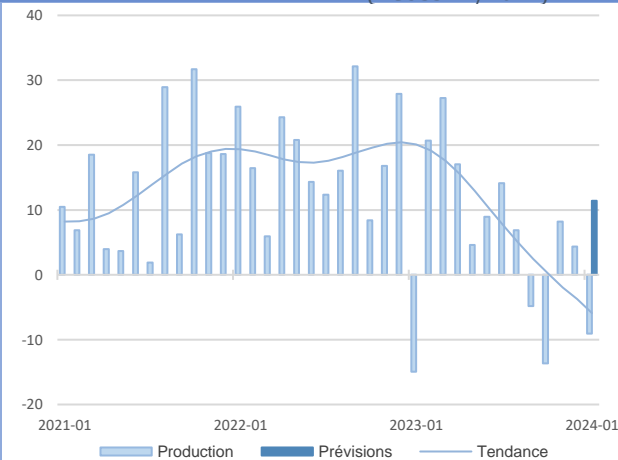
La production s'est tout juste maintenue en janvier, même si certaines entreprises seraient parvenues à dynamiser leur activité ce mois-ci à travers des actions de promotion. Le renchérissement des matières premières et des produits finis s'est poursuivi à un rythme relativement constant. Face à des carnets de commandes peu garnis, les industriels se montrent prudents dans leurs prévisions à court terme.

À l'instar du mois précédent, la production a peu évolué en janvier.

Équipements électriques et électroniques, autres machines

18%

Part des effectifs dans ceux de l'industrie
(ACOSS 12/2022)

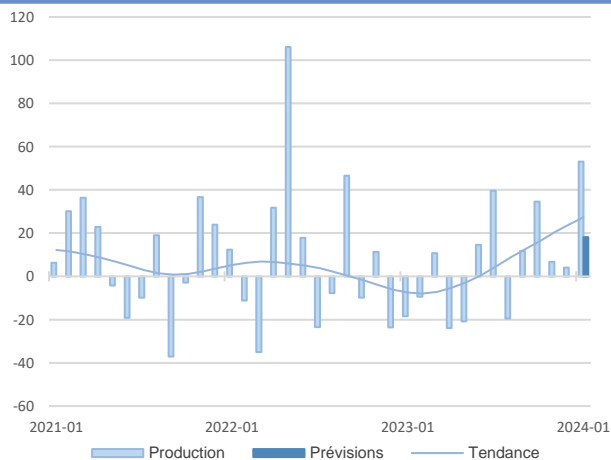


L'activité s'est repliée en janvier, principalement freinée par le compartiment des produits informatiques, électroniques et optiques. Le prix des matières premières a peu évolué ce mois-ci, mais la baisse enregistrée en décembre semble désormais se faire ressentir sur le prix des produits finis. Les carnets de commandes ont perdu en consistance mais sont encore jugés supérieurs à la normale. Les perspectives d'activité demeurent bien orientées pour le mois prochain.

En janvier, l'activité a reculé.



INDUSTRIE

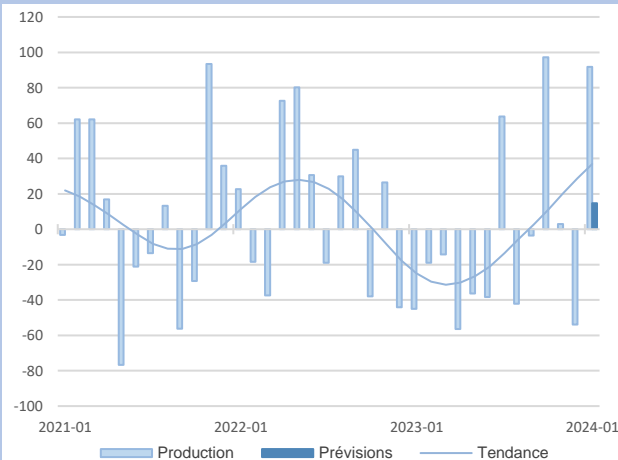


Conformément aux prévisions, l'activité a repris de la vigueur en janvier.

L'activité s'est inscrite en forte hausse, tirée tant par l'industrie automobile que par celle de l'aéronautique. Les deux segments ont bénéficié d'une demande domestique dynamique, tandis que l'aéronautique a également été tiré par les exportations. Si la situation des carnets de commandes reste contrastée (dégradée dans l'automobile et favorable dans l'aéronautique), les professionnels sont dans l'ensemble plutôt optimistes concernant les prévisions à court terme.

L'activité est repartie à la hausse en janvier, dépassant les prévisions des chefs d'entreprise.

L'industrie automobile a connu une hausse sensible de la production et des livraisons, dans un contexte de reprise de la demande domestique. Bien que l'opinion sur les carnets de commandes reste défavorable et que les blocages d'agriculteurs aient pu entraîner des retards dans les livraisons, les chefs d'entreprise anticipent une croissance comparable de l'activité à court terme.



19,2%

Part des effectifs dans ceux de l'industrie
(ACOSS 12/2022)

Matériels de transport

dont Industrie automobile

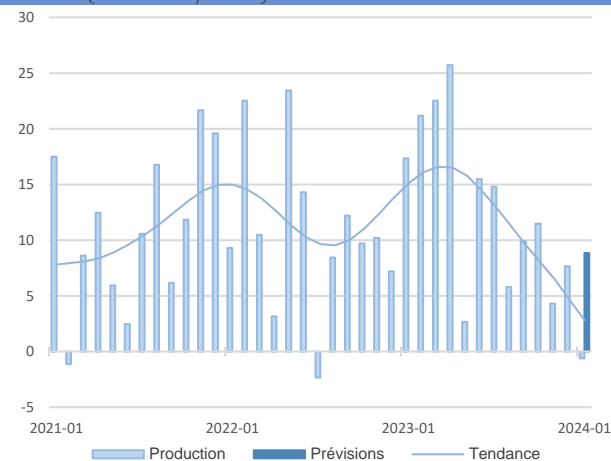
49,1%

Part des effectifs dans ceux du matériel de transport
(ACOSS 12/2022)

45,5%

Part des effectifs dans ceux de l'industrie
(ACOSS 12/2022)

Autres produits industriels



L'activité s'est quasiment maintenue à son niveau de décembre, plombée par une demande atone. Cette stabilité masque néanmoins des disparités selon les compartiments : la production a en effet progressé dans l'industrie chimique et la métallurgie, tandis qu'elle a diminué dans l'habillement-textile-chaussures, le bois-papier-imprimerie, le caoutchouc-plastique et la pharmacie. Avec des prix globalement stables et des carnets de commandes jugés corrects, les professionnels anticipent une légère hausse de la production pour février.

L'activité s'est stabilisée en janvier.

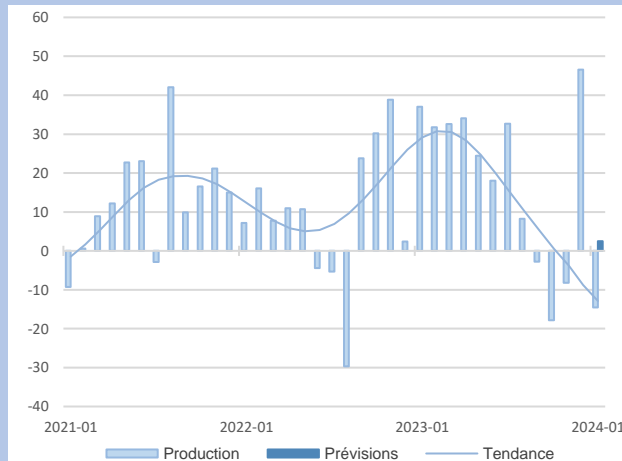
dont Travail du bois, industrie du papier et imprimerie

7,7%

Part des effectifs dans ceux des autres produits industriels (ACOSS 12/2022)

Bien que le taux d'utilisation de l'outil productif soit demeuré stable, la production a significativement reculé en janvier, conséquence d'un repli de la demande. Les chefs d'entreprise indiquent une stabilité des prix à la fois des matières premières et des produits finis. Ces derniers n'envisagent pas d'évolution significative de la production pour les semaines à venir au vu de carnets de commandes qui ne cessent de se dégrader.

Après le bref rebond de décembre, l'activité a accusé un net repli en janvier.



INDUSTRIE

La croissance de l'activité s'est intensifiée en janvier.

Dopé par une demande dynamique, domestique comme étrangère, le secteur a poursuivi sa croissance à un rythme plus soutenu que le mois dernier. La hausse des prix des matières premières s'est atténuée et la répercussion sur les prix des produits finis est restée modérée. L'opinion portée sur les carnets de commandes est moins favorable qu'en décembre mais les industriels demeurent confiants à court terme, envisageant une poursuite de la croissance de la production.

L'activité s'est de nouveau contractée en janvier, à un rythme toutefois plus élevé qu'en décembre.

Sous l'effet conjugué des difficultés d'approvisionnement et de l'affaiblissement de la demande, le repli s'est accéléré en ce début d'année, illustré par la moindre utilisation de l'outil productif. Les difficultés de livraison (barrages agricoles) ont contribué à l'alourdissement des stocks de produits finis, déjà excédentaires. Les prévisions prudentes des industriels pour février traduisent l'atrophie des carnets de commandes observée depuis plusieurs mois.

dont Produits en caoutchouc, plastique et autres

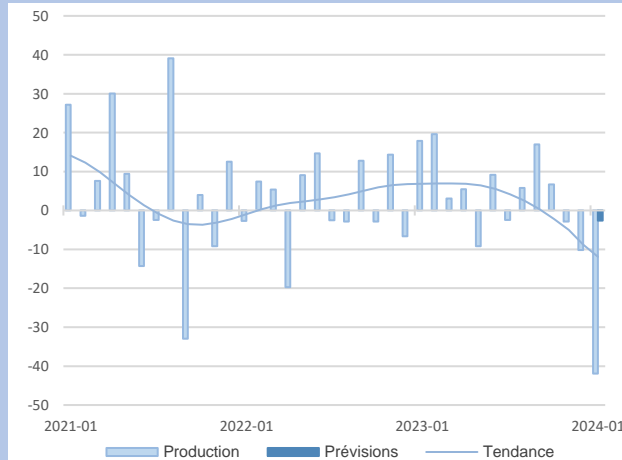
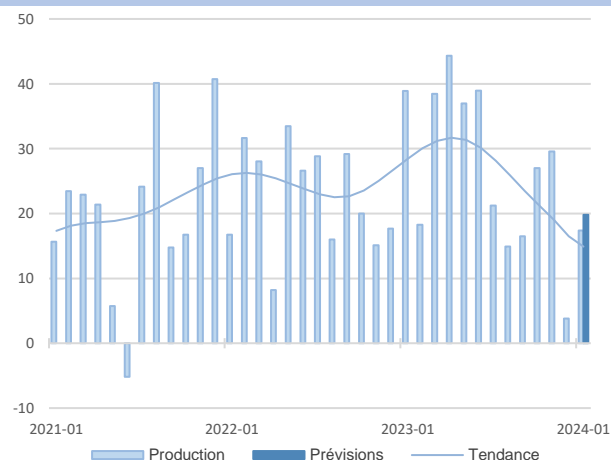
11,2%

Part des effectifs dans ceux des autres produits industriels (ACOSS 12/2022)

17,6%

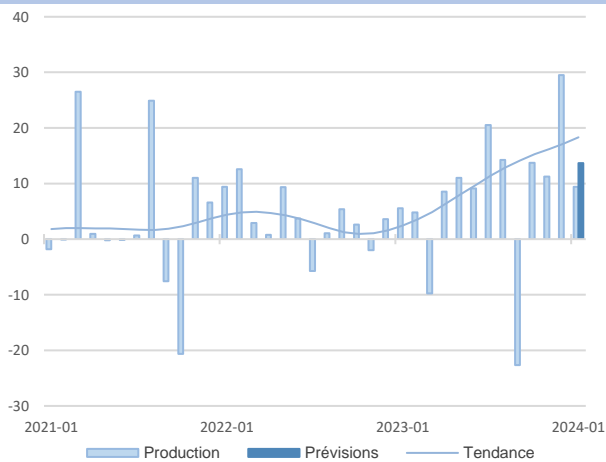
Part des effectifs dans ceux des autres produits industriels (ACOSS 12/2022)

dont Industrie chimique



3,3%
Part des effectifs dans ceux des autres produits industriels (ACOSS 12/2022)

dont Métallurgie et produits métalliques

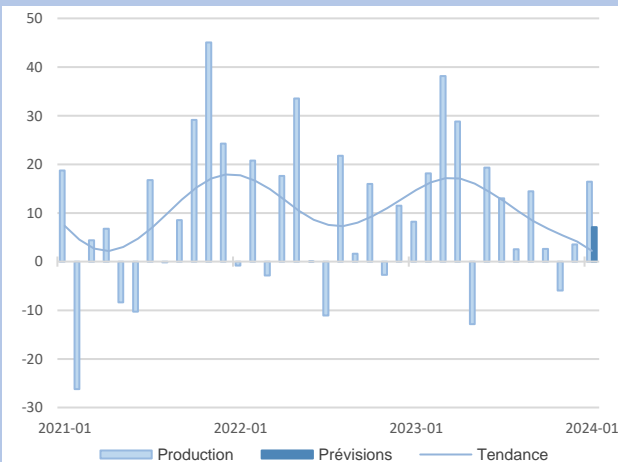


Après un mois de décembre particulièrement dynamique, la croissance de la production a ralenti ce mois-ci, conséquence d'un essoufflement de la demande. Les prix des matières premières ont confirmé leur stabilité alors que ceux des produits finis ont diminué, par effet de rattrapage. Les stocks de produits finis sont jugés lourds pour la période, mais les carnets de commandes continuent de s'étoffer, laissant entrevoir une poursuite de la croissance dans les prochaines semaines.

L'activité est demeurée bien orientée en janvier bien qu'en léger ralentissement.

dont Autres industries manufacturières

27,6%
Part des effectifs dans ceux des autres produits industriels (ACOSS 12/2022)



Après une stabilisation enregistrée en décembre, l'activité a progressé en janvier à la faveur principalement d'une atténuation des difficultés d'approvisionnement. Les prix des matières premières, ainsi que ceux des produits finis, ont confirmé leur stabilité. Les carnets de commandes ont légèrement perdu en consistance mais demeurent supérieurs aux attentes des chefs d'entreprise, lesquels maintiennent leurs perspectives de hausse à court terme.

L'activité est repartie à la hausse en janvier.

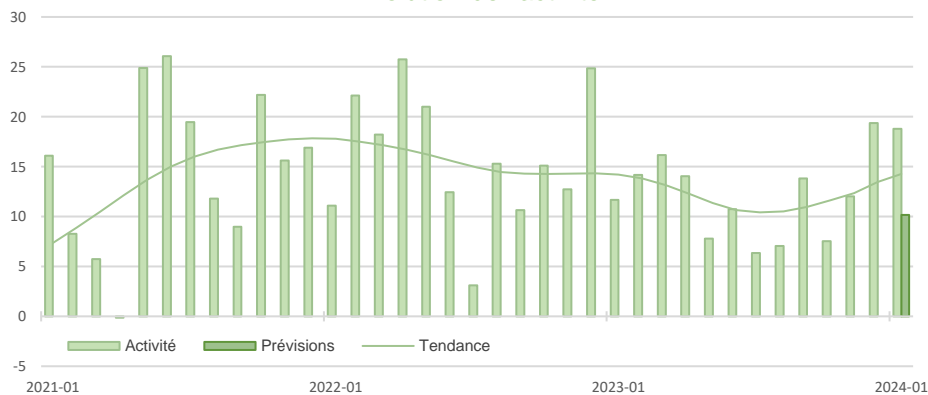




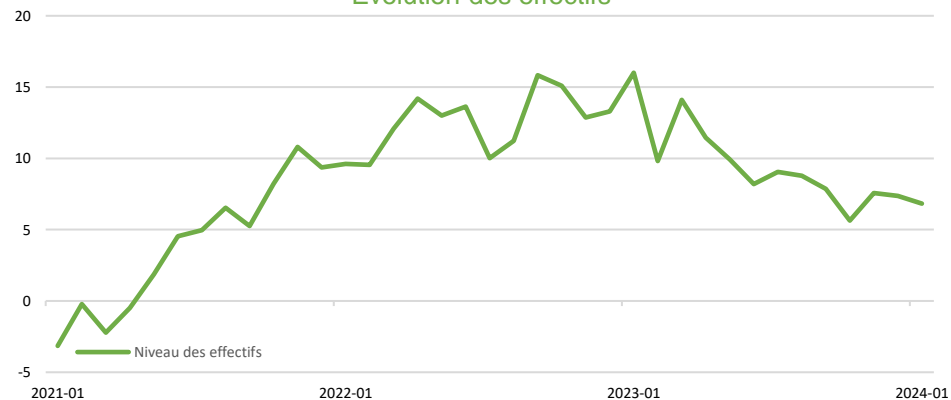
Synthèse des services marchands

Portée par une demande soutenue, l'activité dans les services marchands a encore affiché un fort dynamisme en ce début d'année. Malgré des tensions de recrutement encore fortes dans certains segments, ils ont tous connu une progression favorable de leur activité, à l'exception du transports-entreposage et de la restauration, tous deux affectés par les conséquences de l'inflation sur les habitudes de consommation des ménages. Malgré un contexte économique fragile, les professionnels anticipent un maintien voire une nouvelle progression de l'activité le mois prochain.

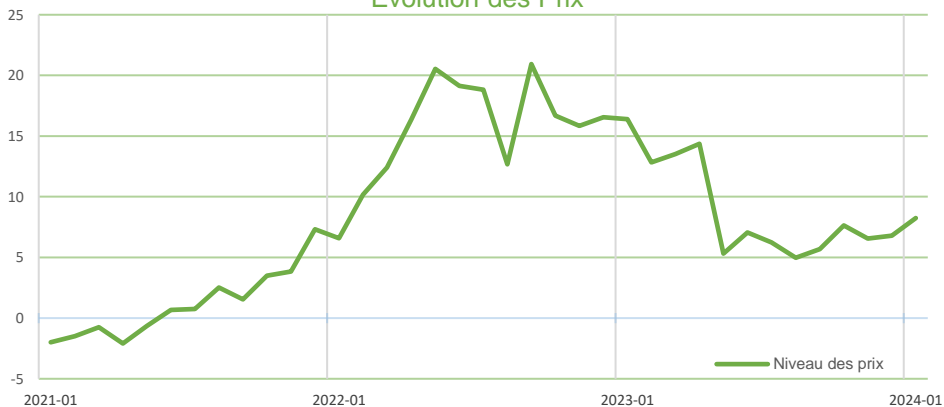
Évolution de l'activité



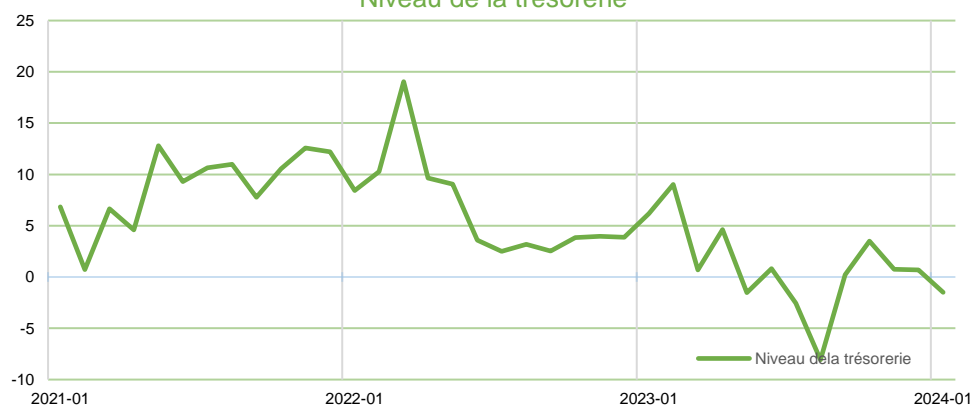
Évolution des effectifs



Évolution des Prix



Niveau de la trésorerie



SERVICES MARCHANDS

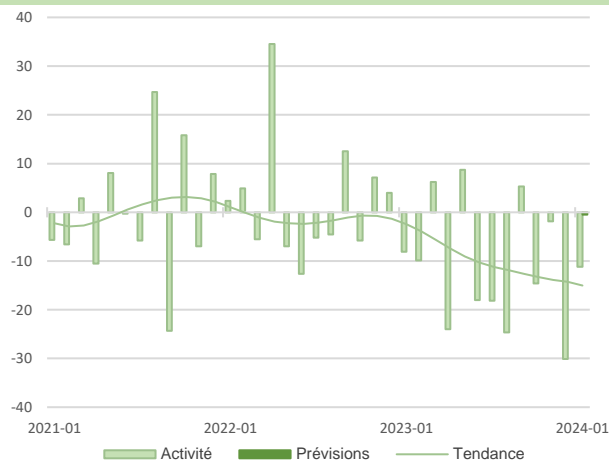
SERVICES MARCHANDS

Source Banque de France – SERVICES

5,4%

Part des effectifs dans ceux des services marchands (ACOSS 12/2022)

Transports routiers de fret et par conduites



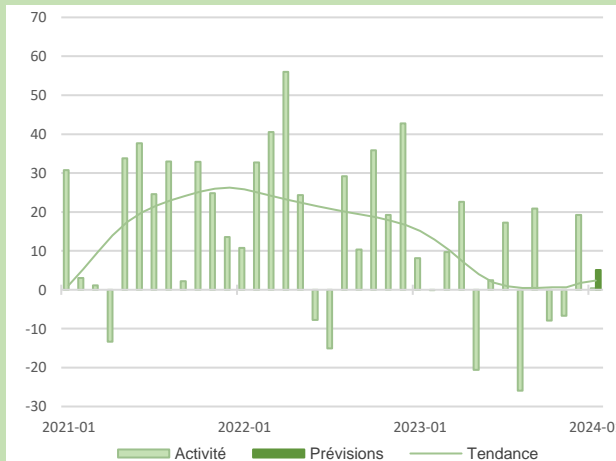
Le secteur est confronté depuis plusieurs mois à une dégradation de l'activité, en lien avec le ralentissement de la consommation. Ce mois-ci, les blocages routiers mis en place par les agriculteurs ont également contribué à cette tendance baissière. Les chefs d'entreprise, toujours préoccupés par les coûts de fonctionnement, indiquent pratiquer des hausses de prix de vente en ce début d'année. Pour le mois prochain, ces derniers tablent sur un maintien de l'activité.

L'activité a continué de se replier à un rythme toutefois moins élevé que le mois précédent.

Hébergement et restauration

21,8%

Part des effectifs dans ceux des services marchands (ACOSS 12/2022)



Comme anticipé le mois précédent, l'activité a évolué favorablement dans l'hôtellerie, malgré une présence moindre de la clientèle touristique. Dans la restauration, après le rebond du mois dernier, l'activité s'est contractée en raison d'une fréquentation freinée par la hausse des prix. Pour le mois prochain, les professionnels de l'hôtellerie anticipent une nouvelle progression de l'activité, tandis que dans la restauration, c'est une stabilisation qui est envisagée.

L'activité s'est maintenue, avec des disparités selon les segments



L'activité a poursuivi sa progression, au-delà des prévisions formulées le mois passé.

Dans la lignée des mois précédents, la croissance de l'activité a continué d'évoluer favorablement, portée par une demande soutenue. Dans ce contexte, les recrutements continuent de progresser dans l'ensemble, étoffant les effectifs. Pour les prochaines semaines, les professionnels sont confiants et anticipent une nouvelle hausse d'activité.

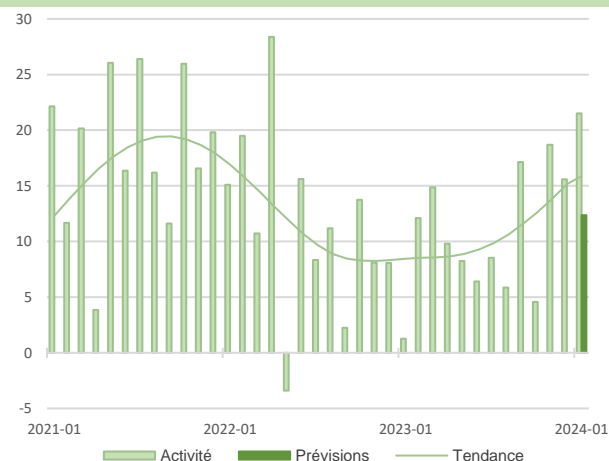
L'activité s'est inscrite en hausse, à l'instar des mois précédents.

L'activité a accéléré sa progression, portée par une demande particulièrement dynamique dans le segment de l'édition de logiciels. Les problématiques de recrutement sont toujours présentes, contraignant certains professionnels à faire appel à des consultants extérieurs pour pallier le manque de candidats. Pour le mois de février, les chefs d'entreprise anticipent une légère hausse de l'activité.

19,4%

Part des effectifs dans ceux des services marchands (ACOSS 12/2022)

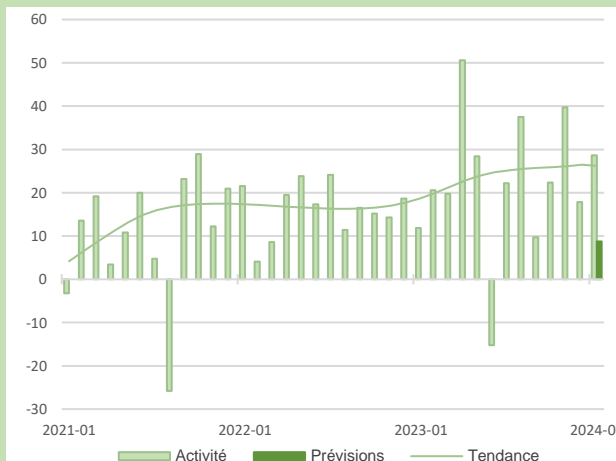
Activités informatiques et services d'information



Édition

6,2%

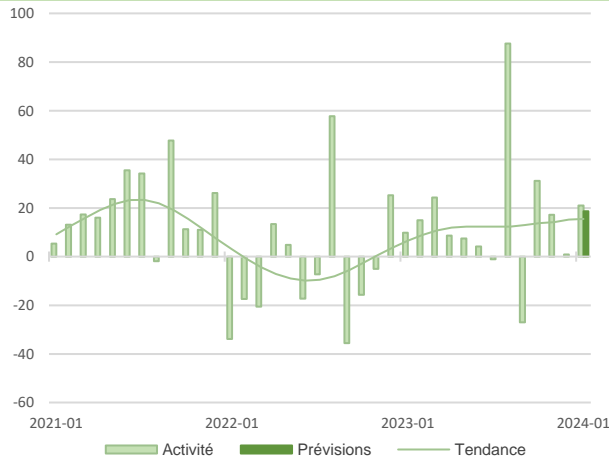
Part des effectifs dans ceux des services marchands (ACOSS 12/2022)



17,1%

Part des effectifs dans ceux des services marchands (ACOSS 12/2022)

Activités juridiques et comptables



Conformément aux prévisions des professionnels formulées le mois dernier, l'activité a connu un rebond ce mois-ci. En effet, certains chefs d'entreprise évoquent une reprise des projets en lien avec une stabilisation des taux d'intérêt, notamment dans l'immobilier et le marché des fusions-acquisitions. Le mois prochain, l'activité devrait progresser à un rythme similaire à celui du mois de janvier.

Après une pause en décembre, l'activité a repris un rythme de croissance similaire aux mois précédents.

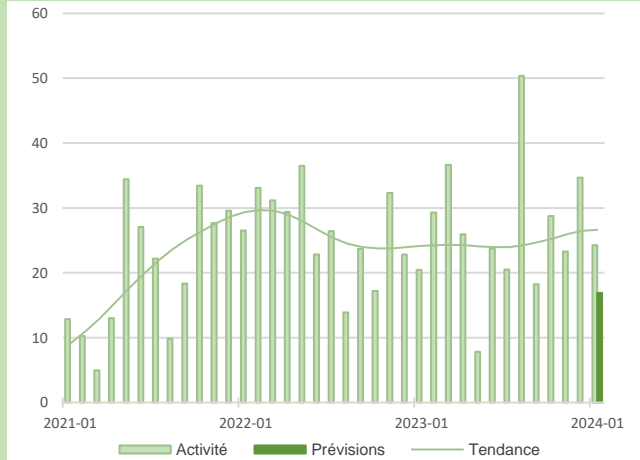
Conseil pour les affaires et la gestion

L'activité a évolué de façon significative, dépassant les prévisions formulées le mois précédent. Malgré de vives tensions concernant le recrutement, certains professionnels entendent limiter les revalorisations salariales, dans l'objectif de préserver leurs marges. À court terme, l'activité continuerait d'augmenter sensiblement, à un rythme néanmoins inférieur à celui observé en janvier.

En janvier, l'activité a continué de progresser significativement.

10,6%

Part des effectifs dans ceux des services marchands (ACOSS 12/2022)



L'activité a de nouveau connu une forte progression, au-delà des attentes des dirigeants.

Portée par une demande particulièrement dynamique dans les segments de l'automobile et de l'aéronautique, l'activité a poursuivi sa hausse, confirmant la tendance des derniers mois. Malgré tout, certaines entreprises indiquent être préoccupées par la poursuite des augmentations de coûts de fonctionnement (énergie, salaires). Pour les prochaines semaines, les professionnels tablent sur une nouvelle progression de l'activité, à un rythme toutefois moins élevé que le mois précédent.

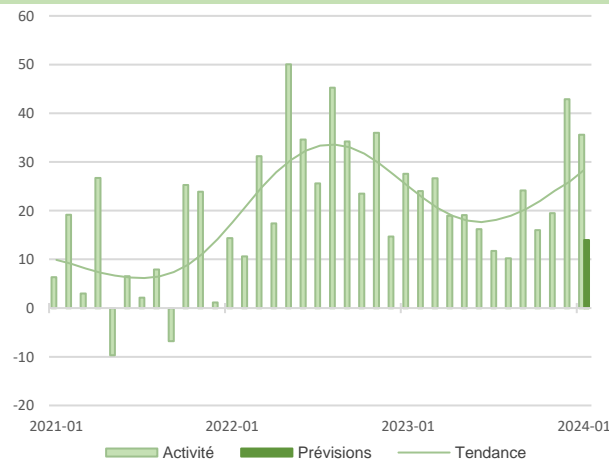
L'activité s'est encore inscrite en hausse en janvier.

Depuis quelques mois, l'activité du segment connaît une tendance haussière, du fait d'un renforcement de la demande. Certains chefs d'entreprise évoquent une augmentation des sollicitations, en lien notamment avec l'organisation des JOP. Toutefois, ces derniers restent mesurés dans leurs prévisions en raison d'un contexte économique qui reste fragile et envisagent ainsi une stabilisation du flux d'affaires pour le mois de février.

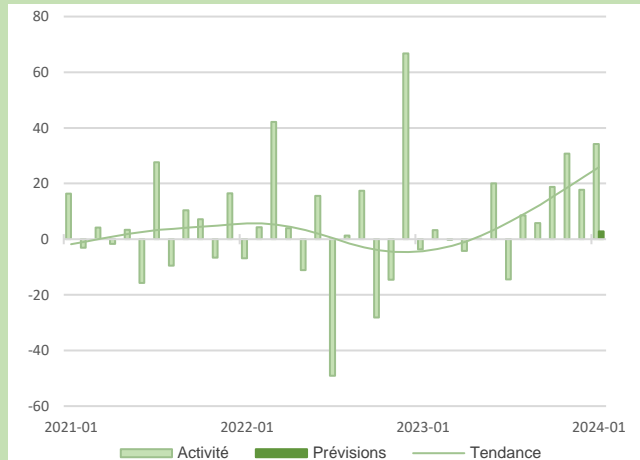
8,2%

Part des effectifs dans ceux des services marchands (ACOSS 12/2022)

Ingénierie technique



Publicité et études de marché

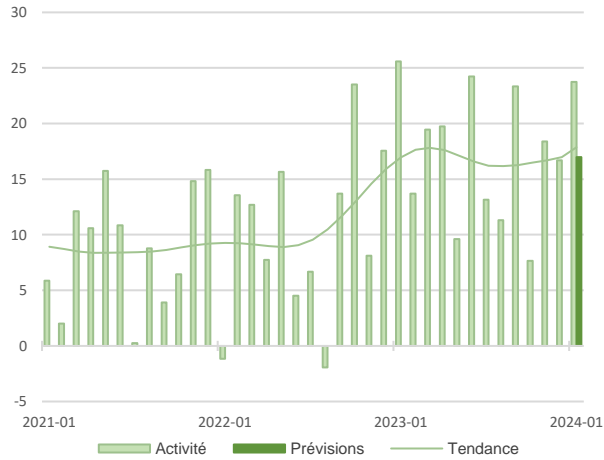


2,8%
Part des effectifs dans ceux des services marchands (ACOSS 12/2022)

14,1%

Part des effectifs dans ceux des services marchands (ACOSS 12/2022)

Services administratifs et de soutien



Dans la continuité des mois précédents, l'activité a encore évolué favorablement ce mois-ci. La progression de l'activité a toutefois été plus limitée dans les activités liées à l'emploi et, dans une moindre mesure, dans la location automobile. Pour février, l'activité continuerait d'augmenter dans l'ensemble des segments, en particulier dans le nettoyage.

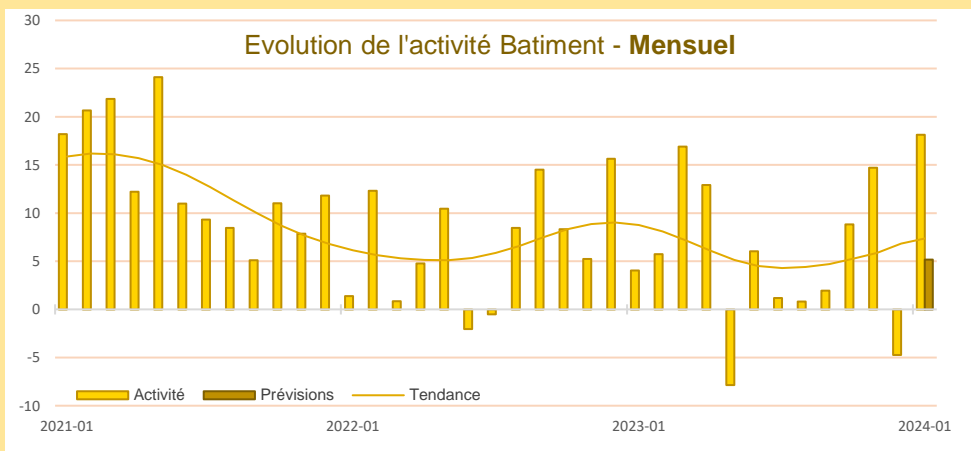
Globalement, l'activité s'est intensifiée ce mois-ci, dépassant les prévisions formulées le mois précédent.





Synthèse du secteur Bâtiment – Travaux Publics

Les reports de chantiers prévus en décembre ont permis une accélération de l'activité en janvier. Malgré cette hausse, les inquiétudes des professionnels restent fortes en ce début d'année, principalement dans le gros œuvre, face à l'appauvrissement des carnets de commandes dans un contexte de crise du logement neuf. La réforme des aides à la rénovation et la tenue des JOP constituent des sources de préoccupation à plus long terme pour les professionnels du secteur.



Après une pause en décembre, l'activité du bâtiment a fortement progressé en janvier, tant dans le gros œuvre que dans le second œuvre. Cette évolution favorable résulte notamment d'un rattrapage dû au report d'une partie des chantiers de décembre sur le mois de janvier.

Les professionnels restent globalement confrontés à des difficultés de recrutement, tandis que les tensions relatives aux approvisionnement continuent de se réduire.

Les carnets de commandes ont globalement perdu en consistance. En ce début d'année 2024, le contexte est en effet peu favorable pour le bâtiment. La crise du logement neuf (recul de l'octroi de permis de construire et baisse des démarrages de chantiers) affecte directement le segment du gros œuvre, alors que le second œuvre subit le ralentissement du marché immobilier. Ce segment devrait également être affecté cette année par la réforme à venir du dispositif d'aide MaPrimeRénov'.

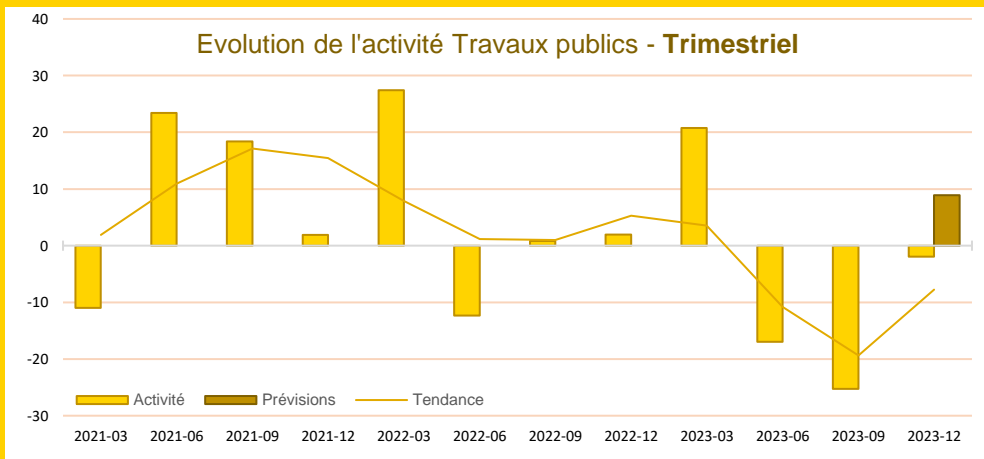
À court terme, la production devrait rester stable. L'activité devrait être davantage portée par le segment du second œuvre (travaux de rénovation énergétique) que par le gros œuvre.

Dans les travaux publics, le volume d'activité s'est stabilisé, à bas niveau, au terme d'une année 2024 synonyme de repli pour le secteur. Certains professionnels font toujours état de retards de paiement de la part des clients publics nuisant à leur activité.

Le niveau des carnets de commandes continue à se détériorer, mais à un rythme moindre que celui observé au trimestre précédent.

Les prix des devis se sont stabilisés, après une baisse observée au troisième trimestre.

Les effectifs des entreprises demeurent stables, malgré des difficultés de recrutement persistantes dans le secteur.

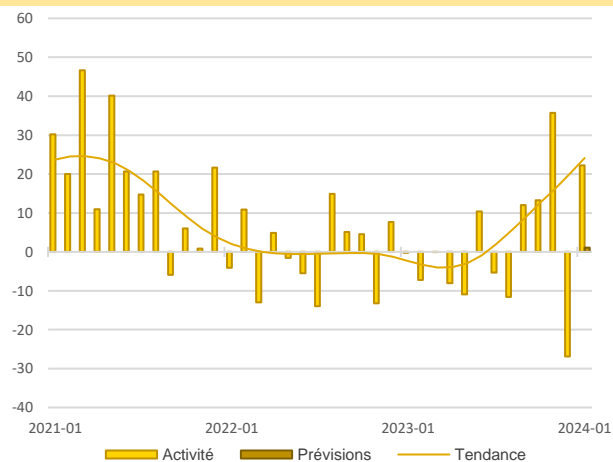


TRAVAUX PUBLICS

BÂTIMENT

27,4%

Part des effectifs dans ceux du BTP (ACOSS 12/2022)



Gros œuvre

Le gros œuvre a connu une forte hausse d'activité en janvier, en lien avec le report de chantiers initialement prévus en décembre. Malgré cette remontée ponctuelle, l'inquiétude des professionnels reste grande face à la crise du logement neuf et aux carnets de commandes qui s'appauvrissent.

L'activité du gros-œuvre a rebondi en janvier.

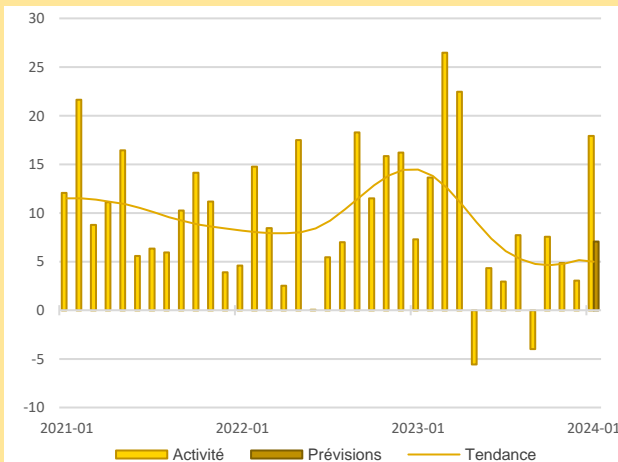
Second œuvre

La production a enregistré une forte hausse en janvier, dépassant les prévisions formulées le mois dernier par les professionnels. L'activité est portée par les travaux d'amélioration-entretien (rénovation énergétique notamment). Les professionnels restent confiants à court terme et envisagent une poursuite de cette dynamique favorable. Néanmoins, la réforme des dispositifs d'aides à la rénovation et la tenue des JOP constituent pour eux des sources de préoccupation à plus long terme.

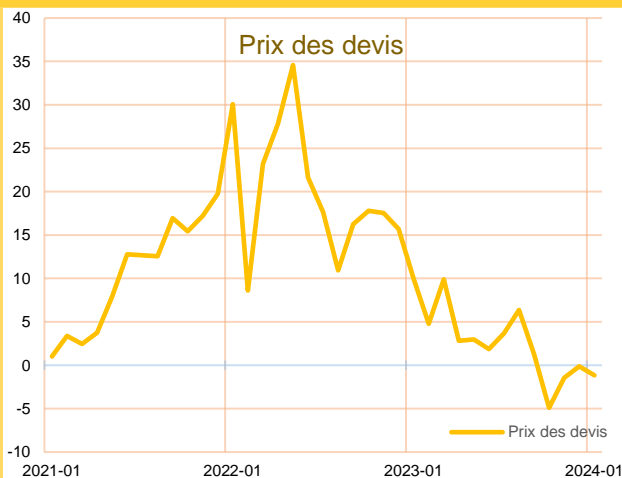
La croissance de l'activité s'est intensifiée en janvier.

54,1%

Part des effectifs dans ceux du BTP (ACOSS 12/2022)



Prix des devis



Les prix des devis sont restés stables en janvier.

Face à l'atténuation des tensions sur les prix des matières premières et des matériaux, et dans un contexte de faible demande, les prix des devis se sont stabilisés en janvier. Selon les chefs d'entreprise, cet indicateur devrait peu évoluer dans les prochaines semaines.

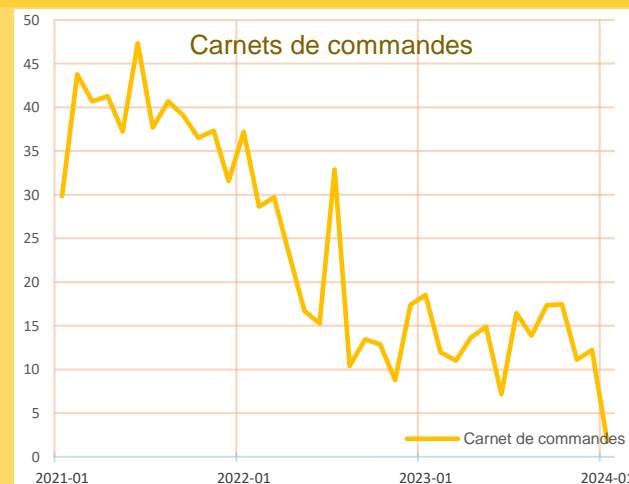
Prix des devis - Bâtiment

L'opinion sur les carnets de commandes s'est fortement dégradée en janvier.

La visibilité sur les travaux s'est sensiblement réduite à la fois dans le gros œuvre et dans le second œuvre. Le gros œuvre subit de plein fouet les effets de la crise du logement neuf alors que le second œuvre doit faire face à la chute des transactions dans l'ancien (-20% en 2023) et devrait être impacté par la réforme du dispositif d'aide MaPrimeRénov'.

Carnets de commandes - Bâtiment

Carnets de commandes







Publications de la Banque de France

Catégorie	Titre
 Crédit	Crédits aux particuliers Accès des entreprises au crédit Crédits par taille d'entreprises Financement des SNF Taux d'endettement des ANF – Comparaisons internationales Crédits aux sociétés non financières
 Épargne	Taux de rémunération des dépôts bancaires Performance des OPC - France Épargne des ménages Évolutions monétaires France
 Chiffres clés France et étranger	Défaillances d'entreprises
 Conjoncture	Tendances régionales en Île de France Conjoncture Industrie, services et bâtiment Enquête sur le commerce de détail
 Balance des paiements	Balance des paiements de la France

**Banque de France
Service des Affaires Régionales**

Tour EQHO 2 avenue GAMBETTA CS 20069 - 92066 PARIS LA DEFENSE CEDEX

 **01.46.41.15.03**

 **0975-emc-ut@banque-france.fr**

Rédacteur en chef

Marie-Laure ALBERT, Directrice des Affaires Régionales

Directeur de la publication

Jean-Pascal PREVET, Directeur Régional

Ont contribué à la rédaction

Maëlan LE GOFF - Jérôme BON

Youssef BOUCHTAR - Nathalie NORMAND – Victor TOGHRAI

