

TENDANCES RÉGIONALES

JANVIER 2024

Période de collecte :

du lundi 29 janvier 2024 au lundi 5 février 2024

La Banque de France exprime ses plus vifs remerciements aux entreprises et établissements de la région Bretagne qui participent à cette enquête mensuelle sur l'évolution de la conjoncture économique dans les secteurs de l'industrie, des services marchands, du bâtiment et des travaux publics.

CONTEXTE NATIONAL	2
SITUATION RÉGIONALE	3
SYNTHÈSE DE L'INDUSTRIE	4
SYNTHÈSE DES SERVICES MARCHANDS	7
SYNTHÈSE DU SECTEUR BÂTIMENT – TRAVAUX PUBLICS	9
PUBLICATIONS DE LA BANQUE DE FRANCE	11
MENTIONS LÉGALES	12

Contexte National

Selon les chefs d'entreprise participant à notre enquête (environ 8 500 entreprises ou établissements interrogés entre le 29 janvier et le 5 février), l'activité a peu évolué en janvier dans l'industrie et a globalement progressé dans les services marchands, malgré les blocages des agriculteurs qui ont pu affecter certaines activités en fin de mois. Dans le bâtiment, alors que l'activité dans le second œuvre est en faible progression, le gros œuvre enregistre une nouvelle baisse. D'après les anticipations pour février, l'activité progresserait dans l'industrie, plus légèrement dans les services, et se dégraderait de nouveau dans le gros œuvre du bâtiment. Les carnets de commandes restent jugés dégradés dans l'industrie, et continuent de se détériorer dans le bâtiment, y compris désormais dans le second œuvre.

La modération des prix de vente se poursuit, malgré le rebond ponctuel imputable ce mois-ci à la révision habituelle des tarifs de début d'année. Selon les industriels, les prix des matières premières restent stables. Dans l'industrie, les services marchands et le bâtiment, la proportion d'entreprises ayant augmenté leurs prix ce mois-ci se situe au voisinage des niveaux des mois de janvier des années pré-Covid, et sensiblement en dessous de début 2022 et début 2023. Par ailleurs, la proportion de celles indiquant des baisses de prix augmente notablement dans l'industrie et le bâtiment, mais reste encore faible dans les services.

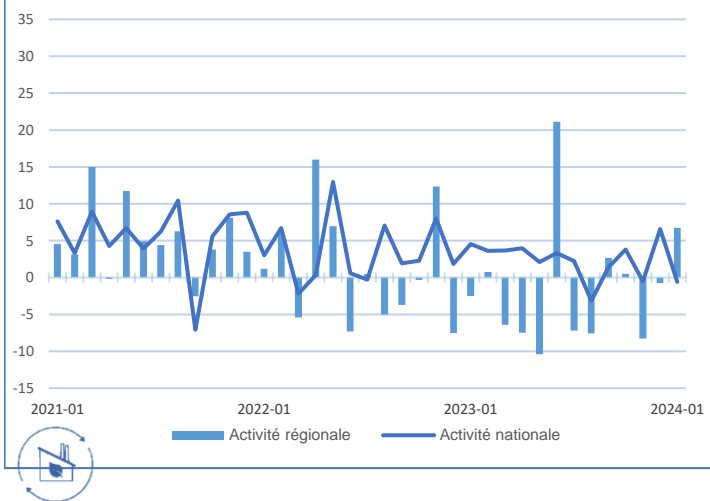
Les difficultés de recrutement sont stables et concernent encore 41 % des entreprises en janvier.

L'indicateur d'incertitude remonte légèrement en janvier, affecté par le manque de visibilité sur les prochains mois, en partie attribué au tarissement des nouvelles commandes, et par le regain de tension en mer Rouge qui affecte l'approvisionnement de certains produits. La situation de trésorerie se détériore dans les services et reste très dégradée dans l'industrie, notamment pour les PME.

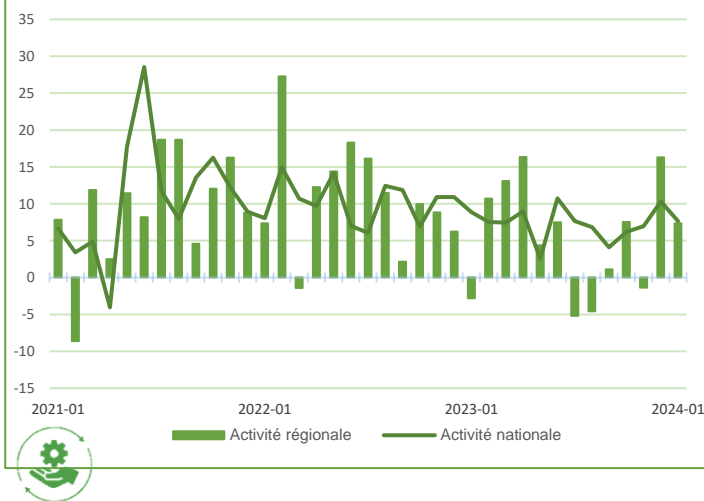
Sur la base des résultats de l'enquête, complétés par d'autres indicateurs, nous estimons que le PIB progresserait légèrement (de l'ordre de + 0,1 % à + 0,2 %) au premier trimestre, après deux trimestres de stabilité.

Situation régionale

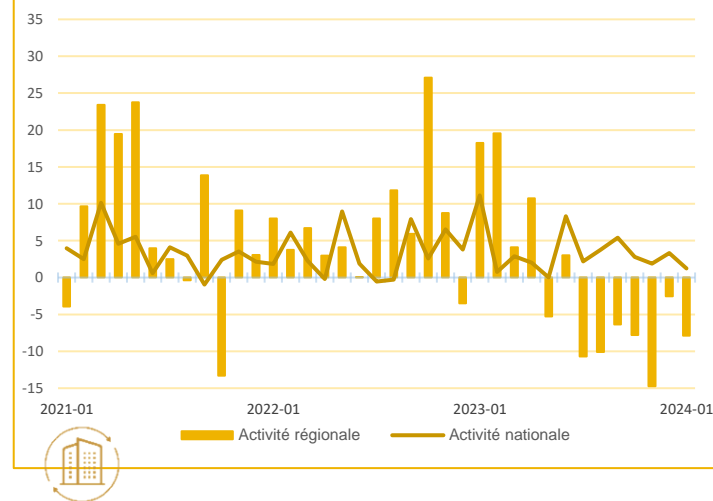
Évolution de l'activité dans l'industrie



Évolution de l'activité dans les services marchands



Évolution de l'activité dans le bâtiment



Source Banque de France

Points Clefs

En janvier, l'activité progresse de manière significative dans l'industrie. Le taux d'utilisation des capacités de production (TUC) atteint 74%, ce qui reste cependant en-deça du niveau moyen attendu.

Les services marchands connaissent également une amélioration. Comme le mois dernier, les sous-secteurs de l'hébergement-restauration et de l'information-communication sont particulièrement dynamiques.

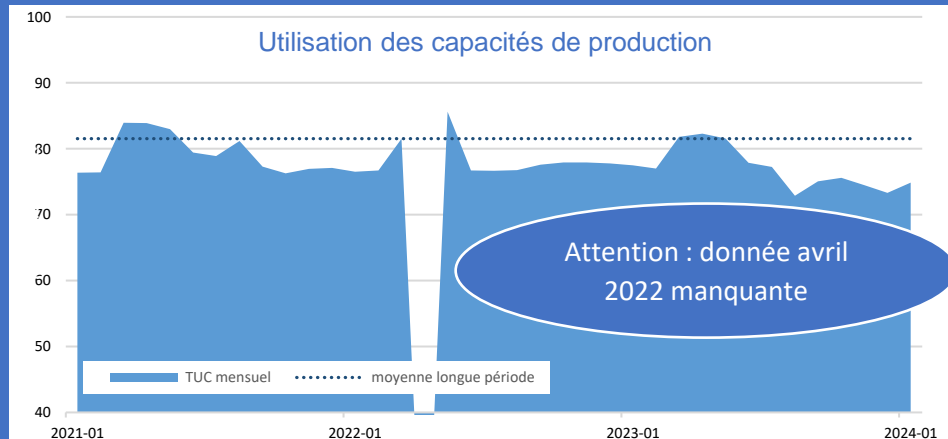
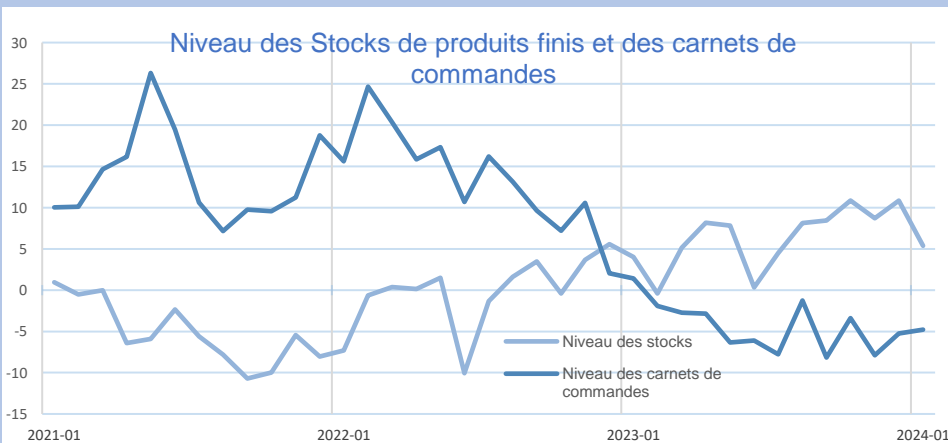
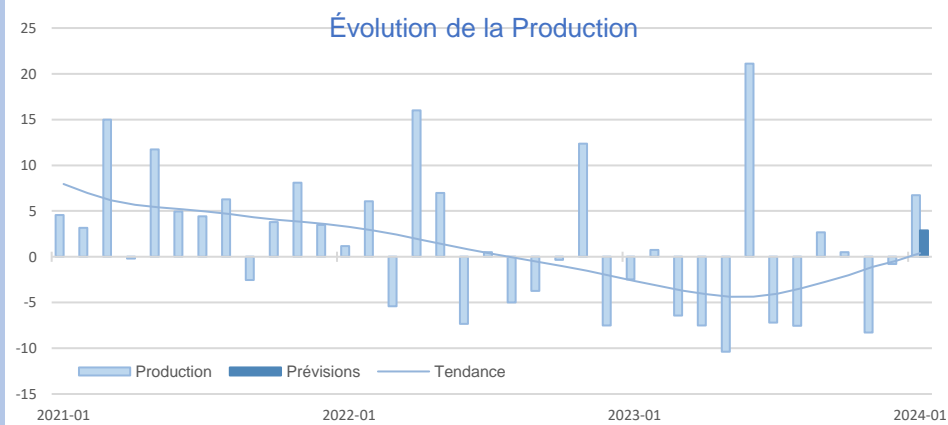
Le bâtiment doit pour sa part faire face à un nouveau recul, qui impacte plus spécifiquement le gros oeuvre.

En février, la croissance devrait rester légèrement positive dans l'industrie et plus marquée dans les services. L'activité dans le bâtiment continuera vraisemblablement à ralentir.



Synthèse de l'Industrie

En janvier, l'activité globale de l'industrie progresse mais de manière inégale. Les sous-secteurs du caoutchouc, du plastique, du bois et de l'imprimerie sont en recul tandis que l'agroalimentaire et les matériels de transport enregistrent des performances positives. Les stocks de produits finis se réduisent tout en restant significatifs. Le coût des matières premières se stabilisent et les prix de vente entament une légère baisse.

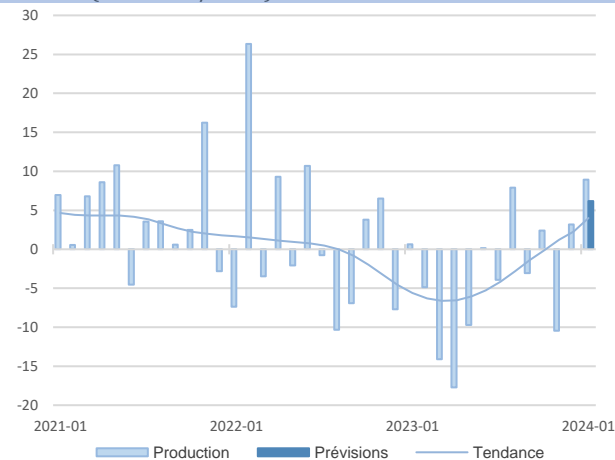


INDUSTRIE

INDUSTRIE

Source Banque de France – INDUSTRIE

40,9%
Part des effectifs dans ceux de l'Industrie
(ACOSS 12/2021)



Agroalimentaire

Comme attendu, la progression de l'activité dans l'agroalimentaire s'est accélérée en janvier.

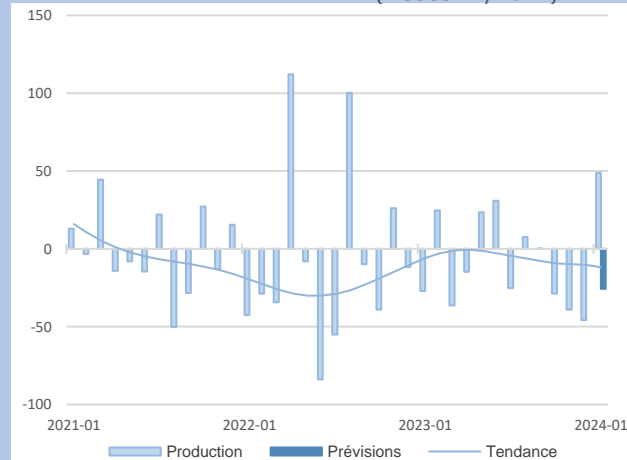
Les prix des matières premières diminuent ou se stabilisent, ce qui permet à quelques entreprises de réduire leurs prix de vente.

Le contexte géopolitique, les conditions météorologiques et la mobilisation agricole ont pu entraîner des difficultés d'approvisionnement sans pour autant affecter la production.

L'activité devrait continuer à croître en février.

Matériel de transport

6,5%
Part des effectifs dans ceux de l'Industrie
(ACOSS 12/2021)



L'activité des matériels de transport reste soutenue en janvier.

Les carnets de commandes sont importants, grâce à la stabilité de la demande intérieure et à l'expansion de la demande étrangère.

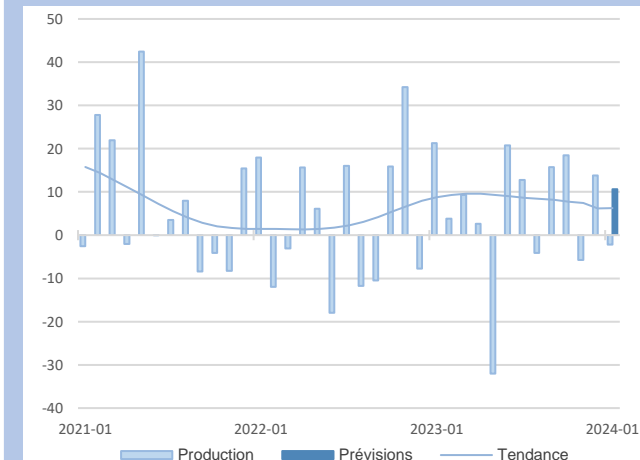
La situation au Proche-Orient a compliqué les approvisionnements mais n'a pas occasionné de rupture.

Les effectifs sont en légère baisse et des difficultés de recrutement sont signalées sur des métiers spécifiques.

Les entreprises anticipent une contraction de l'activité en février.



GRANDS SECTEURS



L'activité des équipements électriques et électroniques est stable en janvier.

Le niveau des carnets de commandes est très positif et donne une bonne visibilité sur les mois à venir.

La demande est supérieure à celle de janvier 2023 et se maintient par rapport au mois dernier.

Des difficultés de recrutement de personnel qualifié sont évoquées.

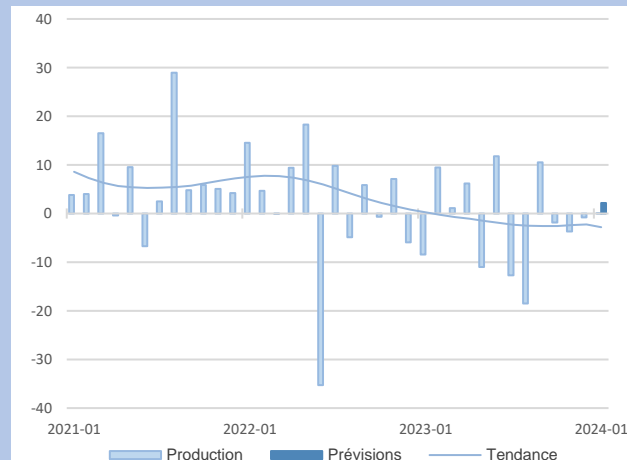
L'activité devrait progresser en février, entraînant une hausse des effectifs.

En janvier, la production stagne dans le secteur des autres produits industriels.

Les carnets de commandes sont inférieurs aux attentes.

Le repli de la demande, en particulier celle émanant du secteur de la construction et de l'étranger, expliquent ces résultats mitigés.

L'activité ne devrait pas connaître d'évolution sensible au mois de février.



12,8%
Part des effectifs dans ceux de l'Industrie
(ACOSS 12/2021)

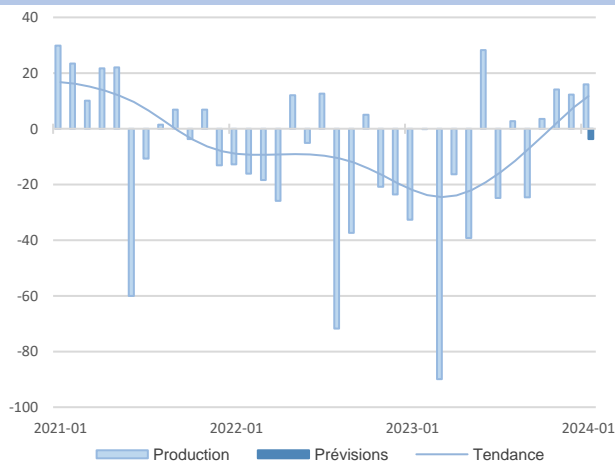
Équipements électriques et électroniques

Autres produits industriels

39,8%
Part des effectifs dans ceux de l'Industrie
(ACOSS 12/2021)

33,6%
Part des effectifs dans ceux de l'agroalimentaire (ACOSS 12/2021)

Transformation de la viande boucherie



La transformation de la viande de boucherie reste sur une dynamique positive en janvier.

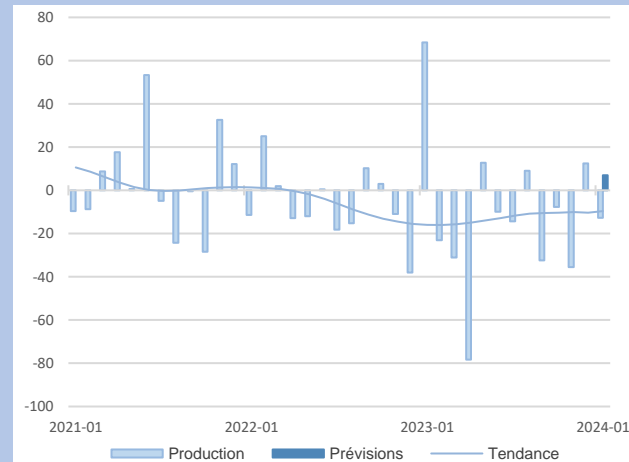
La demande extérieure est solide et les foires au porc ont stimulé les ventes en France.

La baisse progressive du coût des matières premières a permis aux entreprises de diminuer leurs prix de vente.

Toutefois, l'activité devrait ralentir en février et des réductions d'effectifs sont attendues.

Produits laitiers

7,7%
Part des effectifs dans ceux de l'agroalimentaire (ACOSS 12/2021)



L'activité des produits laitiers se contracte légèrement en janvier.

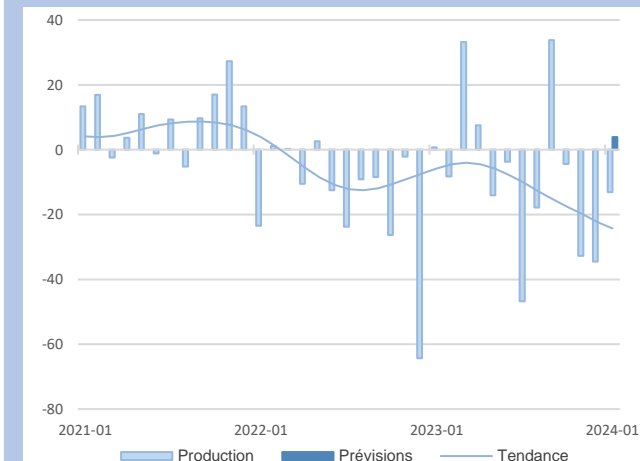
Malgré un marché à l'export en forte progression, la demande intérieure est en net recul. Elle s'effondre pour les produits issus de l'agriculture biologique.

La baisse du prix des produits observée en janvier devrait se poursuivre en février.

Un léger rebond de la production est cependant attendu en février. Les effectifs devraient quant à eux se stabiliser.



Sous-secteurs



L'activité de l'industrie du bois, du papier et de l'imprimerie continue à sensiblement ralentir.

La demande est en net repli. Les entreprises déclarent également avoir été impactées par les difficultés du secteur de la construction et par la mobilisation agricole.

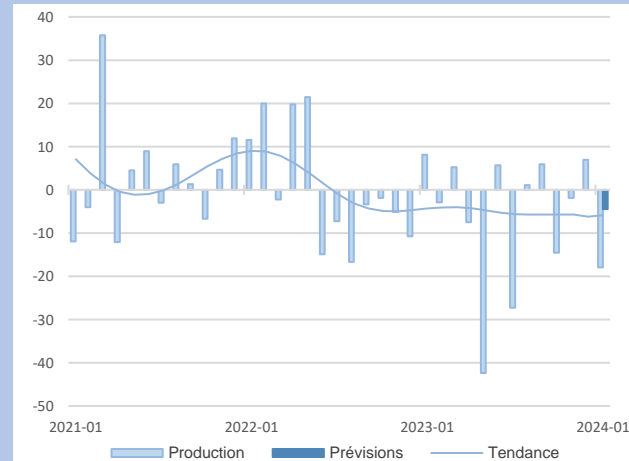
Le sous-secteur enregistre donc des réductions d'effectifs, l'emploi intérimaire étant le plus affecté.

La production devrait demeurer stable en février.

La production des produits en caoutchouc et plastique a diminué en janvier.

Cette activité est également impactée par le recul de la demande et les difficultés du secteur de la construction. Malgré ce ralentissement, les effectifs demeurent stables.

En février, le niveau de production peinera à se maintenir et pourrait même continuer à décroître. Si les prix des produits finis n'ont que très peu varié, une légère augmentation est anticipée.



14,3%
Part des effectifs dans autres produits industriels (ACOSS 12/2021)

Travail du bois, industrie du papier et imprimerie

Produits en caoutchouc, plastique et autres

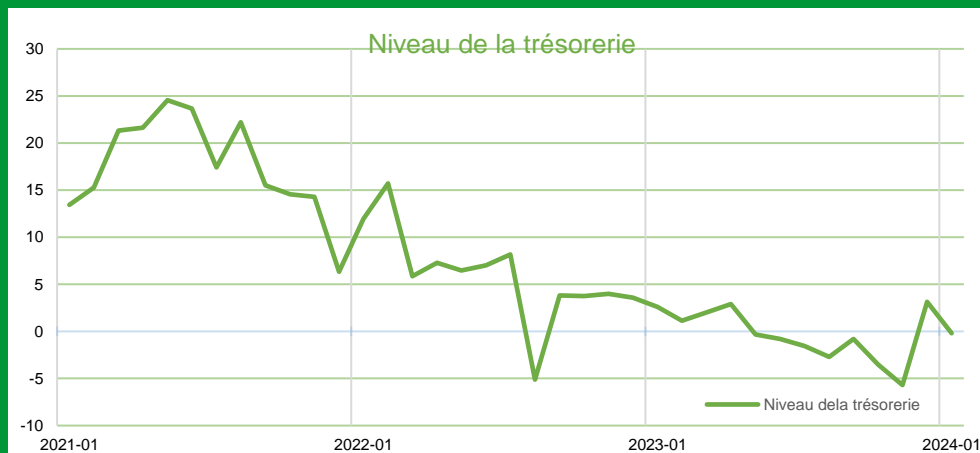
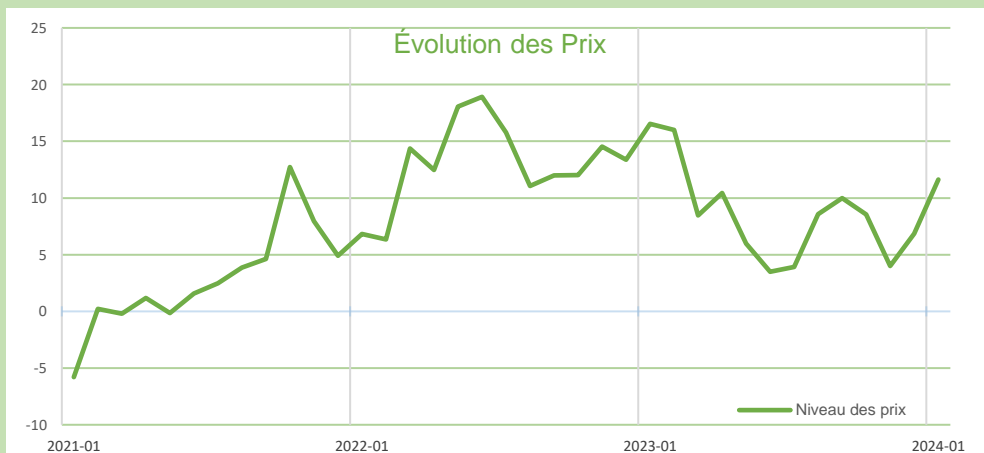
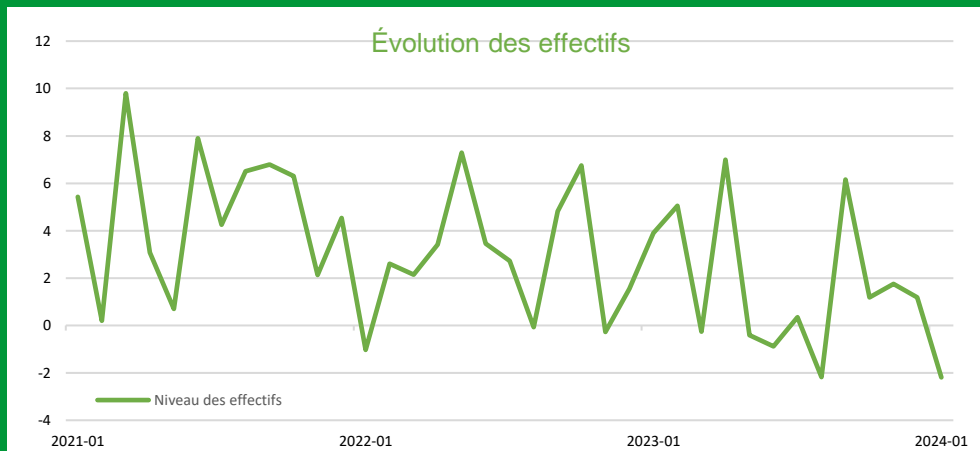
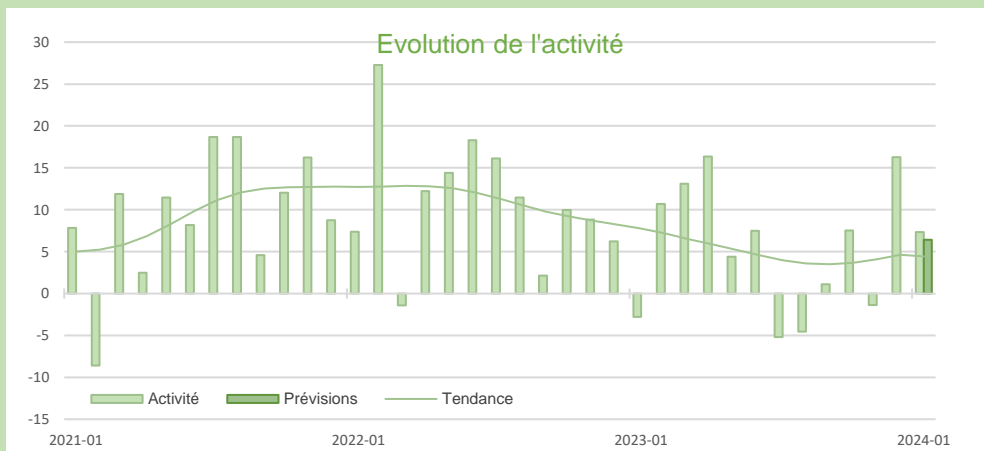
19,2%
Part des effectifs dans autres produits industriels (ACOSS 12/2021)



Synthèse des services marchands

L'ensemble de l'activité des services marchands a continué de progresser sans que les effectifs soient renforcés. Les prix sont orientés à la hausse, en particulier dans les activités spécialisées. Les trésoreries des entreprises sont jugées conformes au niveau attendu.

En février, le dynamisme des services devrait continuer à être stimulé par une demande croissante, sans réel impact sur les prix et les effectifs.



SERVICES MARCHANDS

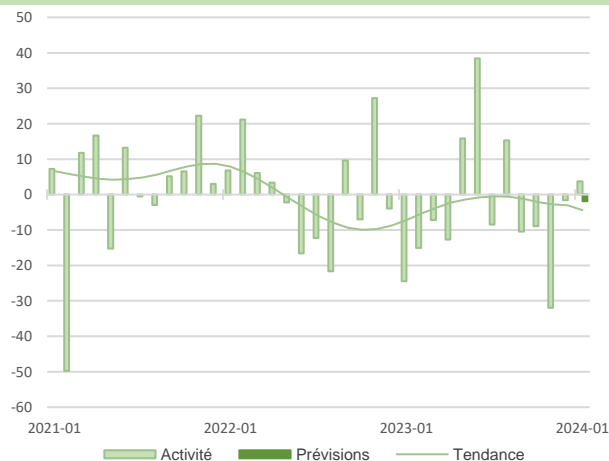
SERVICES MARCHANDS

Source Banque de France – SERVICES

15,4%

Part des effectifs dans ceux des services marchands (ACOSS 12/2021)

Transports routiers de fret et par conduite



Conformément aux prévisions, on constate une légère reprise de l'activité des transports routiers, malgré les intempéries et les manifestations d'agriculteurs survenues en janvier.

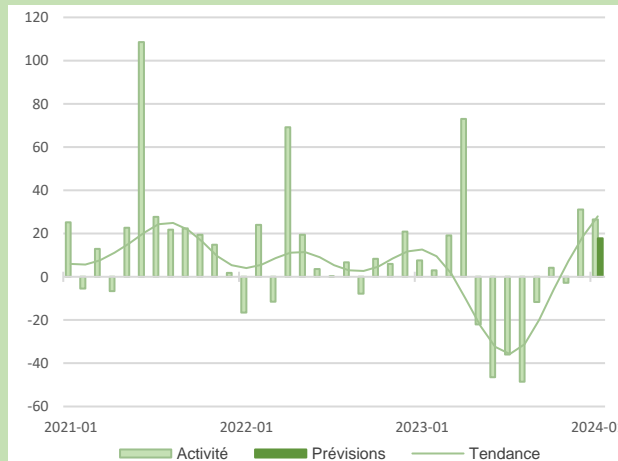
Les entreprises ont cependant augmenté leurs prix et réduit leurs effectifs.

L'activité devrait ralentir en février.

Hébergement et restauration

21,6%

Part des effectifs dans ceux des services marchands (ACOSS 12/2021)

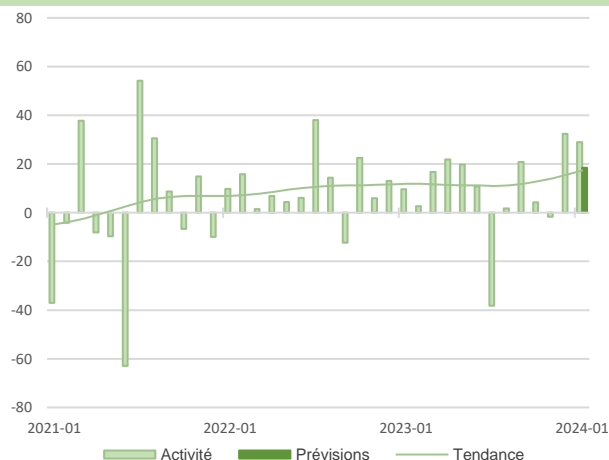


L'activité dans le sous-secteur de l'hébergement et de la restauration continue de croître.

Les effectifs ont été renforcés et de nouveaux recrutements sont prévus le mois prochain.

Les professionnels ont augmenté leurs tarifs.

Les prévisions pour février restent optimistes, à l'approche des vacances scolaires et de la Saint-Valentin.



Le sous-secteur de l'information et de la communication demeure très dynamique en janvier.

Les effectifs sont stables compte tenu des difficultés persistantes pour recruter du personnel qualifié.

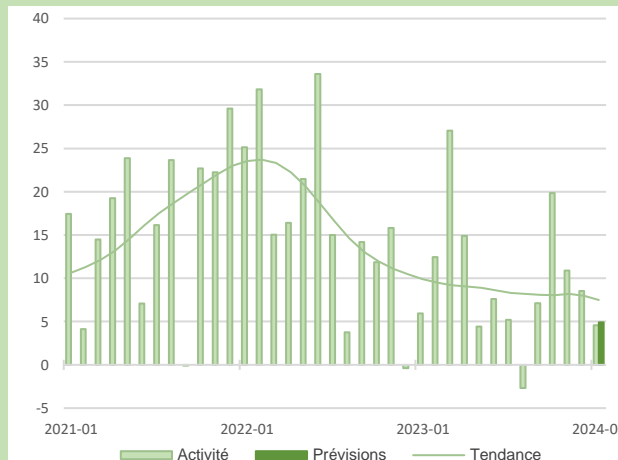
Les entreprises ont pu contenir la En février, l'activité devrait continuer à progresser.

Les activités spécialisées scientifiques et techniques poursuivent leur croissance en janvier.

Les effectifs ont légèrement baissé mais de nouveaux recrutements sont prévus en février et devraient contrebalancer cette tendance.

Les tarifs ont significativement augmenté.

Les perspectives pour février demeurent très favorables.



14,9%

Part des effectifs dans ceux des services marchands (ACOSS 12/2021)

Information et communication

Activités spécialisées scientifiques et techniques

32%

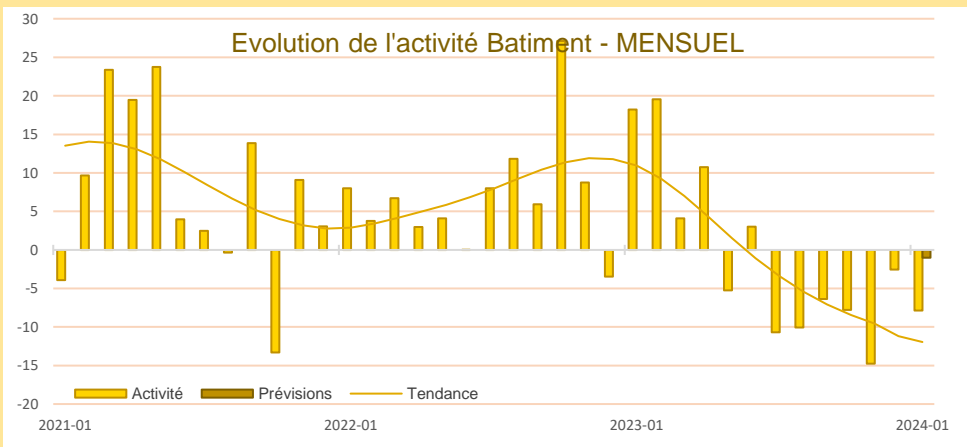
Part des effectifs dans ceux des services marchands (ACOSS 12/2021)



Synthèse du secteur Bâtiment – Travaux Publics

Dans la continuité du dernier semestre 2023, l'activité dans le bâtiment est en repli. Le manque de renouvellement des carnets de commandes demeure préoccupant. Dans ce contexte, les entreprises ont dû revoir à la baisse le prix de leurs devis et réduire leurs effectifs.

Leurs prévisions d'activité en février sont pessimistes, entraînant une nouvelle contraction des effectifs.



En janvier, les entreprises du bâtiment ont connu une nouvelle baisse d'activité, en raison des fermetures pour congés de fin d'année jusqu'à début janvier. Ce ralentissement s'est cependant avéré moins important qu'anticipé.

Les prix des devis et le niveau des carnets de commandes restent inférieurs à la normale.

Les effectifs ont ainsi dû être revus à la baisse.

Une augmentation du prix des devis est envisagée en février mais les incertitudes persistent quant à de nouveaux recrutements.

Travaux Publics – Situation trimestrielle

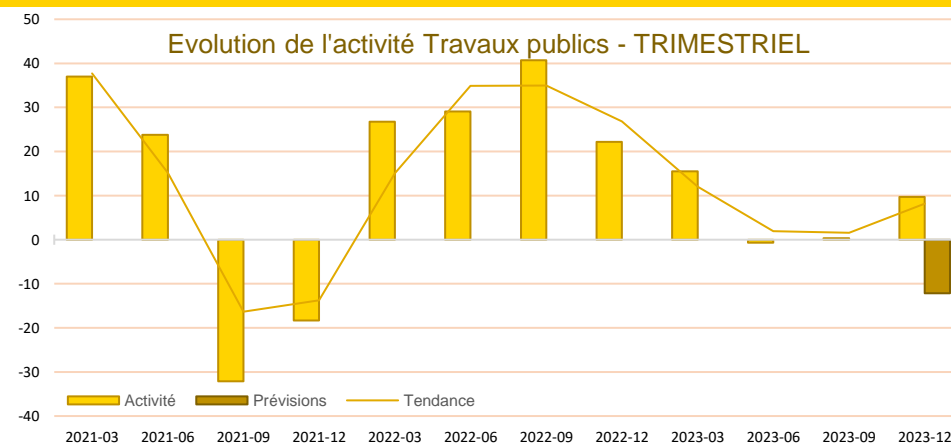
Au quatrième trimestre 2023, le secteur des travaux publics a connu une hausse modérée de son activité.

Les prix des devis ont cependant subi une baisse notable.

Une légère diminution des effectifs a été observée.

Un ralentissement de l'activité est anticipé au prochain trimestre. Cependant, les prix des devis pourraient être augmentés de manière significative.

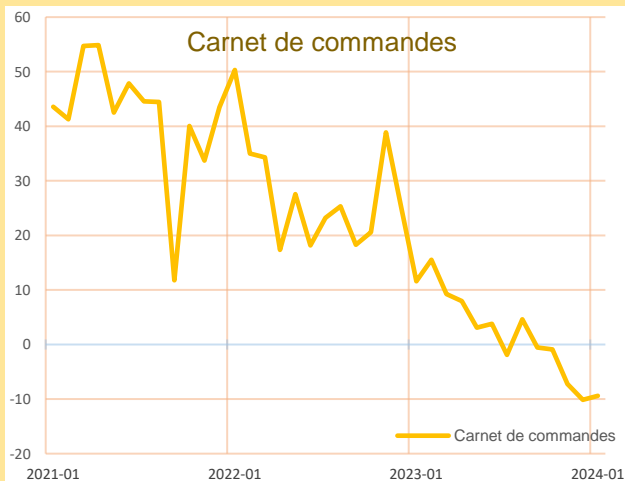
Des hausses d'effectifs sont également prévues, et ce en dépit de difficultés de recrutement persistantes.



CONSTRUCTION

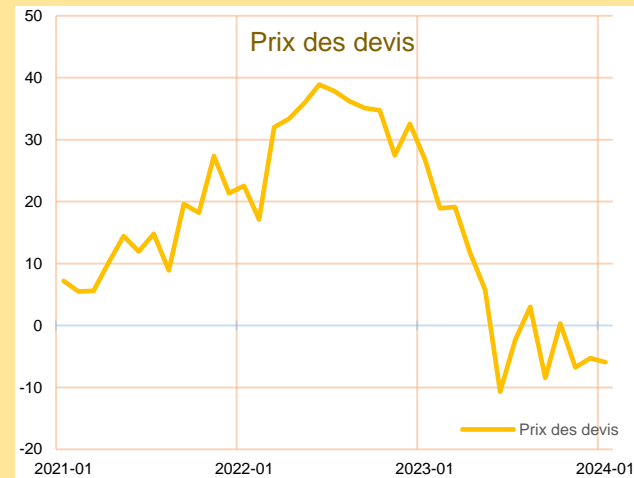
CONSTRUCTION

Carnet de commandes - Bâtiment

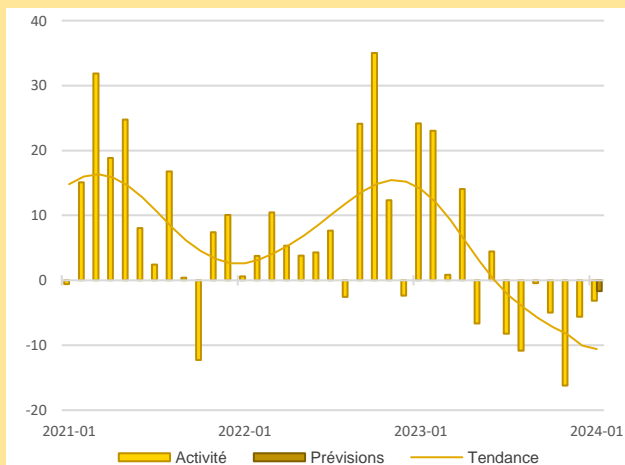


En janvier, les carnets de commandes dans le secteur du bâtiment se sont stabilisés mais restent en deça du niveau attendu en cette période de l'année.

Prix des devis - Bâtiment



À l'instar des carnets de commandes, les prix des devis du bâtiment semblent se stabiliser tout en restant inférieurs à la normale.



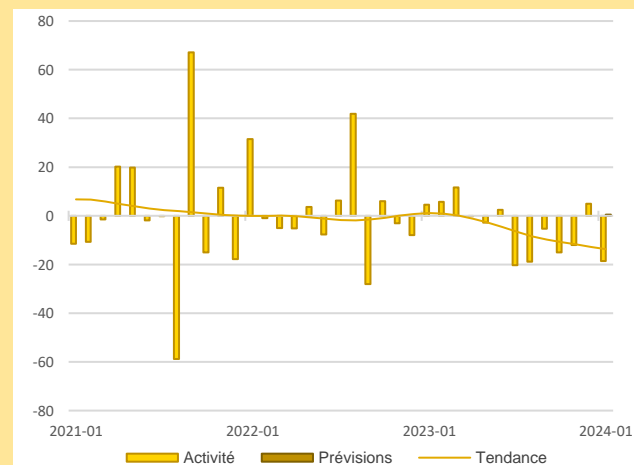
L'activité de second oeuvre se contracte modérément au mois de janvier.

Les effectifs ont donc été ajustés en conséquence,

Pour le mois de février, il faut s'attendre à une légère baisse de l'activité et des effectifs, tandis que les prix des devis devraient être augmentés.

En effet, les prix actuels ont un impact négatif sur le chiffre d'affaires des entreprises du second oeuvre. Pour autant, ces dernières ont poursuivi leurs recrutements.

En février, les perspectives sont positives en raison de la réévaluation du prix des devis et de la stabilité de l'activité.



61%

Part des effectifs dans ceux du BTP (ACOSS 12/2021)




Activité - Second œuvre

Activité - Gros œuvre

21,3%
Part des effectifs dans ceux du BTP (ACOSS 12/2021)




Publications de la Banque de France

Catégorie	Titre
 Crédit	Crédits aux particuliers Accès des entreprises au crédit Crédits par taille d'entreprises Financement des SNF Taux d'endettement des ANF – Comparaisons internationales Crédits aux sociétés non financières
 Épargne	Taux de rémunération des dépôts bancaires Performance des OPC - France Épargne des ménages Évolutions monétaires France
 Conjoncture	Tendances régionales en Bretagne Conjoncture Industrie, services et bâtiment Enquête sur le commerce de détail
 Balance des paiements	Balance des paiements de la France

**Banque de France
Service des Affaires Régionales**

25 rue de la Visitation CS 56431 - 35064 - RENNES CEDEX

 **02.99.25.12.88**

 **0682-emc-ut@banque-france.fr**

Rédacteur en chef

Jean-Hugues BOURDON, Responsable du Service CO.RE.SSE

Directeur de la publication

Hervé MATTEI, Directeur Régional

Méthodologie

Enquête réalisée auprès d'environ 460 entreprises et établissements de la région Bretagne sur l'évolution de la conjoncture économique dans les secteurs de l'industrie, des services marchands, du bâtiment et des travaux publics.

Solde d'opinion :

Les notations chiffrées, pondérées en fonction des effectifs de chaque entreprise au sein de sa branche, puis par les poids des effectifs respectifs des branches professionnelles au niveau des agrégats, permettent de calculer des valeurs synthétiques moyennes. Celles-ci donnent une mesure de la différence entre la proportion d'entreprises estimant qu'il y a eu progression ou amélioration et celles qui pensent qu'il y a eu fléchissement ou détérioration. Cette différence s'exprime par un nombre positif ou négatif appelé "solde d'opinions".

Le solde reflète au niveau agrégé les réponses données par les chefs d'entreprise suivant une échelle de notation à sept graduations (trois degrés d'opinion autour de la normale). Sa valeur est comprise entre - 200 et + 200.

Les séries sont révisées mensuellement et prennent en compte les données brutes corrigées des variations saisonnières et des jours ouvrables.

La tendance est une moyenne statistique calculée sur plusieurs mois glissants.

Les effectifs ACOSS sont les effectifs recensés par l'URSSAF et correspondent « au nombre de salariés inscrits au dernier jour de la période » renseigné dans la Déclaration Sociale Nominative (DSN) hormis certains salariés comme les intérimaires, les apprentis, les stagiaires...

