

TENDANCES RÉGIONALES

JANVIER 2024

Période de collecte :

du lundi 29 janvier 2024 au lundi 5 février 2024

La Banque de France exprime ses plus vifs remerciements aux entreprises et établissements de la région Auvergne-Rhône-Alpes qui participent à cette enquête mensuelle sur l'évolution de la conjoncture économique dans les secteurs de l'industrie, des services marchands, du bâtiment et des travaux publics.

| | |
|--|----|
| CONTEXTE NATIONAL | 2 |
| SITUATION RÉGIONALE | 3 |
| SYNTHÈSE DE L'INDUSTRIE | 4 |
| SYNTHÈSE DES SERVICES MARCHANDS | 9 |
| SYNTHÈSE DU SECTEUR BÂTIMENT – TRAVAUX PUBLICS | 12 |
| PUBLICATIONS DE LA BANQUE DE FRANCE | 13 |
| MENTIONS LÉGALES | 14 |

Contexte National

Selon les chefs d'entreprise participant à notre enquête (environ 8 500 entreprises ou établissements interrogés entre le 29 janvier et le 5 février), l'activité a peu évolué en janvier dans l'industrie et a globalement progressé dans les services marchands, malgré les blocages des agriculteurs qui ont pu affecter certaines activités en fin de mois. Dans le bâtiment, alors que l'activité dans le second œuvre est en faible progression, le gros œuvre enregistre une nouvelle baisse. D'après les anticipations pour février, l'activité progresserait dans l'industrie, plus légèrement dans les services, et se dégraderait de nouveau dans le gros œuvre du bâtiment. Les carnets de commandes restent jugés dégradés dans l'industrie, et continuent de se détériorer dans le bâtiment, y compris désormais dans le second œuvre.

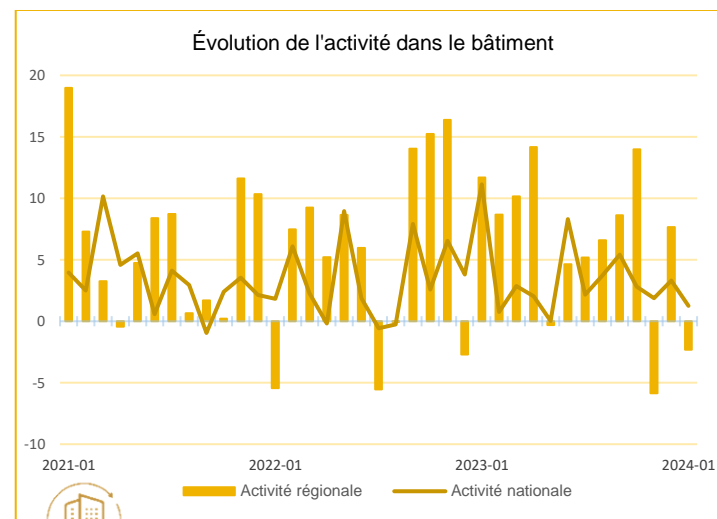
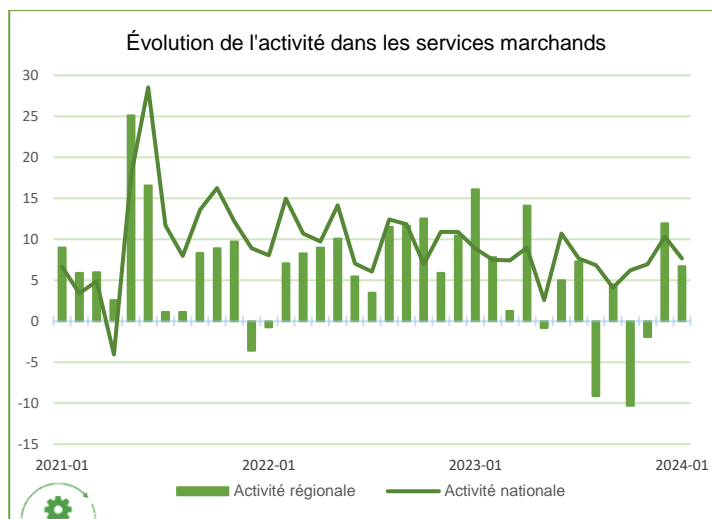
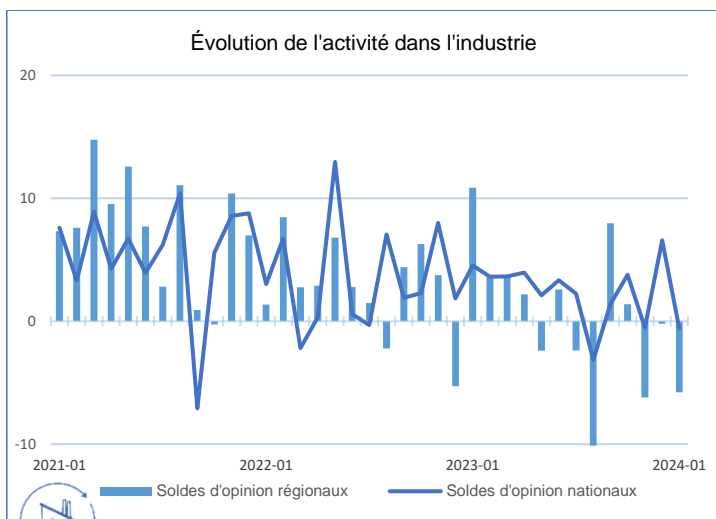
La modération des prix de vente se poursuit, malgré le rebond ponctuel imputable ce mois-ci à la révision habituelle des tarifs de début d'année. Selon les industriels, les prix des matières premières restent stables. Dans l'industrie, les services marchands et le bâtiment, la proportion d'entreprises ayant augmenté leurs prix ce mois-ci se situe au voisinage des niveaux des mois de janvier des années pré-Covid, et sensiblement en dessous de début 2022 et début 2023. Par ailleurs, la proportion de celles indiquant des baisses de prix augmente notablement dans l'industrie et le bâtiment, mais reste encore faible dans les services.

Les difficultés de recrutement sont stables et concernent encore 41 % des entreprises en janvier.

L'indicateur d'incertitude remonte légèrement en janvier, affecté par le manque de visibilité sur les prochains mois, en partie attribué au tarissement des nouvelles commandes, et par le regain de tension en Mer Rouge qui affecte l'approvisionnement de certains produits. La situation de trésorerie se détériore dans les services et reste très dégradée dans l'industrie, notamment pour les PME.

Sur la base des résultats de l'enquête, complétés par d'autres indicateurs, nous estimons que le PIB progresserait légèrement (de l'ordre de + 0,1 % à + 0,2 %) au premier trimestre, après deux trimestres de stabilité.

Situation régionale



Source Banque de France

Points Clefs

L'activité industrielle régionale recule sur le mois de janvier, dans des proportions plus fortes qu'au plan national. Les entrées de commandes, tant intérieures qu'étrangères, sont en baisse, maintenant les carnets à des niveaux jugés insuffisants. Le taux d'utilisation des capacités de production recule une nouvelle fois pour atteindre un point bas (73%), nettement en dessous de sa moyenne de long terme. Les blocages routiers en fin de mois ont perturbé les chaînes d'approvisionnement dans un certain nombre de secteurs. Dans ce contexte de ralentissement de la demande, la stabilisation des prix de vente se confirme.

Dans les services marchands, l'activité reste dynamique pour le second mois consécutif, avec un contraste fort entre les sous secteurs. Les secteurs du *transport* et du *travail temporaire* confirment leur ralentissement en début d'année. L'augmentation des prix de vente se poursuit au gré des revalorisations tarifaires annuelles de début d'année.

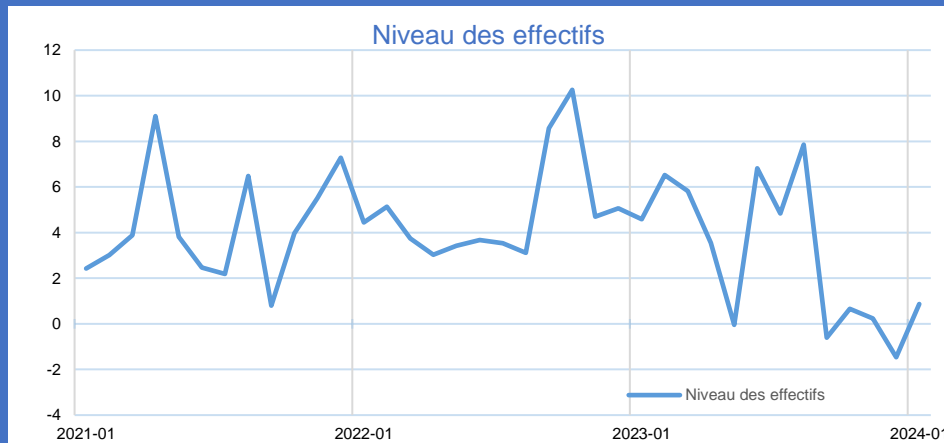
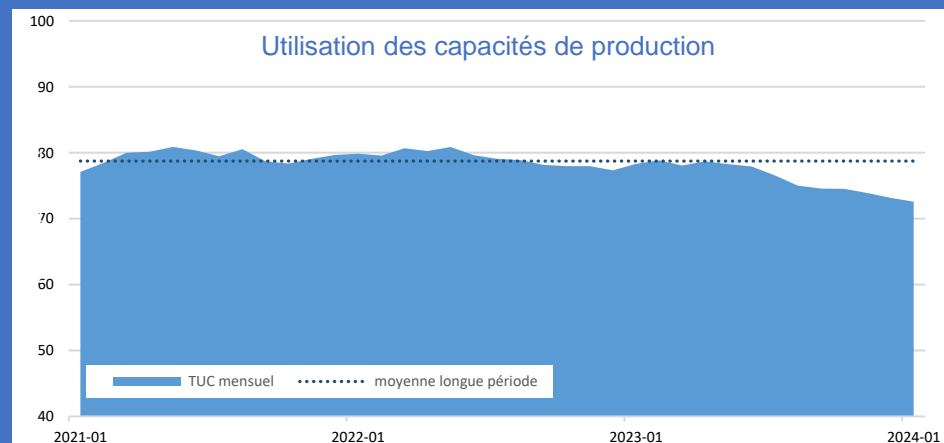
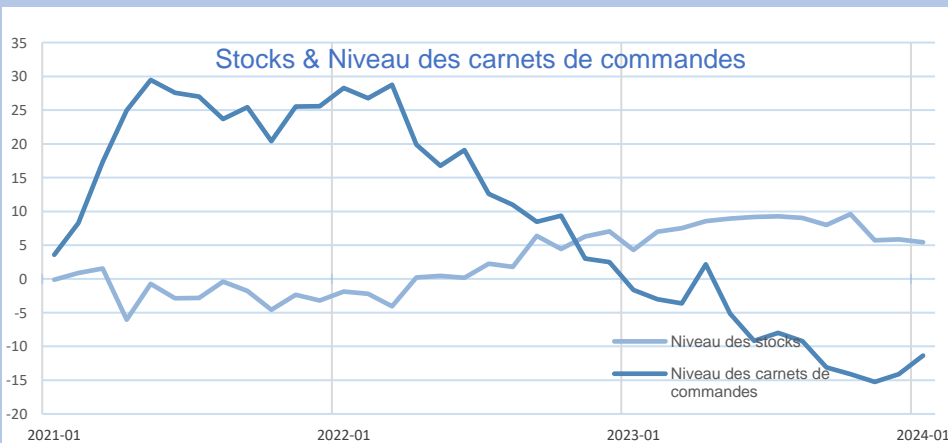
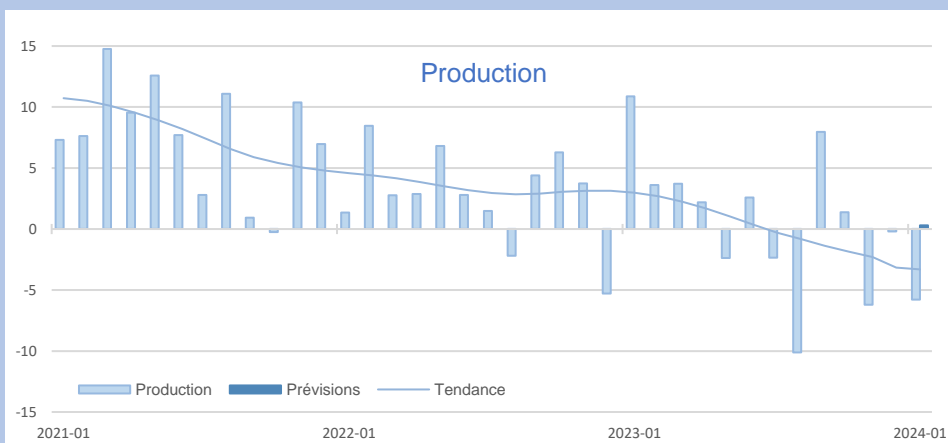
Dans le bâtiment, l'activité fléchit avec une forte contraction dans le *gros œuvre*, alors que le *second œuvre* résiste bien. Les carnets s'érodent légèrement et le prix des devis évolue peu. Une large part des entreprises interrogées signale encore des difficultés de recrutement.

Les situations de trésorerie restent globalement équilibrées, quelques tensions sont toutefois mentionnées dans *l'industrie agro-alimentaire*, *les fabrications de machines et équipements*, le secteur du *transport routier* et *l'hébergement-restauration*. Les prévisions d'activité pour le mois de février sont favorables pour les services et le bâtiment, elles restent prudentes dans l'industrie, qui anticipe juste une stabilisation de la production.



Synthèse de l'industrie

La production industrielle s'inscrit en repli sur le mois de janvier. Cette baisse concerne un grand nombre de filières, avec en particulier des baisses importantes dans *l'industrie pharmaceutique*, les fabrications de *produits informatiques-électroniques-optiques* et de *matériel de transport*. La production s'est stabilisée dans *l'industrie agro-alimentaire*, la *fabrication de machines et équipements* et *l'industrie du bois-papier carton*. Seuls *l'industrie chimique*, *le textile habillement* et *le caoutchouc-plastique* progressent après le ralentissement de fin d'année.



INDUSTRIE

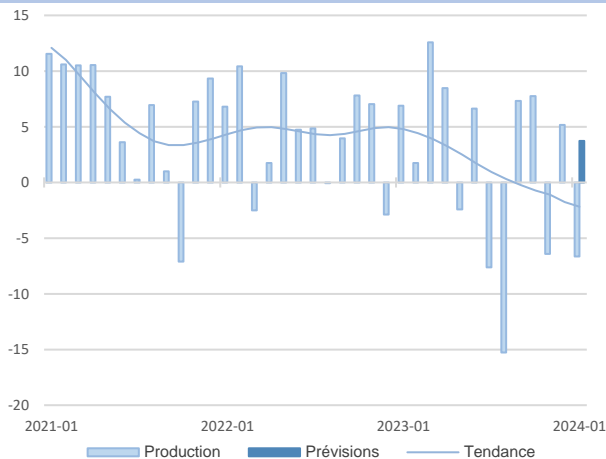
INDUSTRIE

Source Banque de France – INDUSTRIE

29,3%

Part des effectifs dans autres produits industriels (ACOSS 12/2022)

Métallurgie et fabrication de produits métalliques



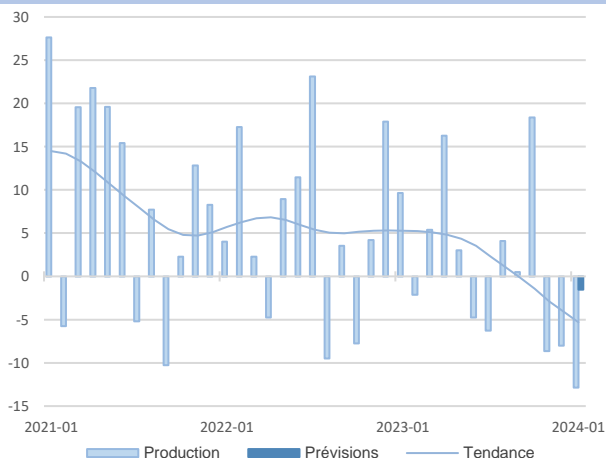
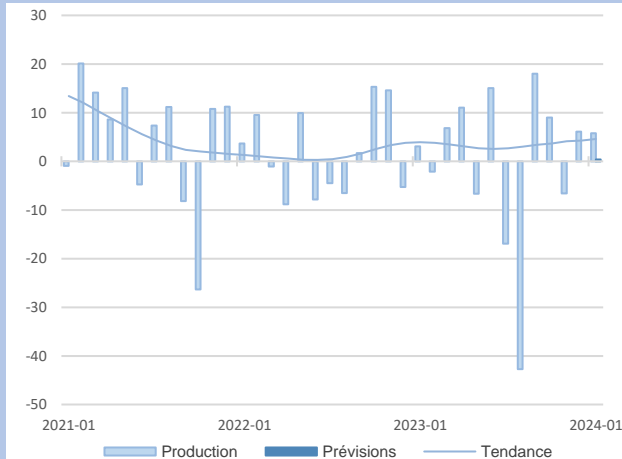
Avec un retrait de la demande interne et étrangère, la production se contracte après le rebond enregistré le mois dernier. Le ralentissement ressenti en fin d'année en provenance du BTP semble se confirmer, et certaines entreprises ont eu recours à l'activité partielle. Alors que le coût des matières premières diminue, les prix de vente se maintiennent afin de préserver les marges. Les carnets restent satisfaisants et les prévisions d'activité s'orientent à la hausse.

Dont secteur du décolletage, usinage et traitement des métaux

La production reste sur la tendance haussière de fin d'année. Toutefois, le volume de commandes se contracte, plus sensiblement sur le marché étranger. Alors que le secteur de l'aéronautique reste dynamique, la demande en provenance de la filière automobile est toujours aléatoire. De plus, certaines entreprises sont encore confrontées à des difficultés de recrutement de personnel qualifié. Avec des carnets qui se rapprochent d'un niveau correct, l'activité devrait se maintenir à court terme.

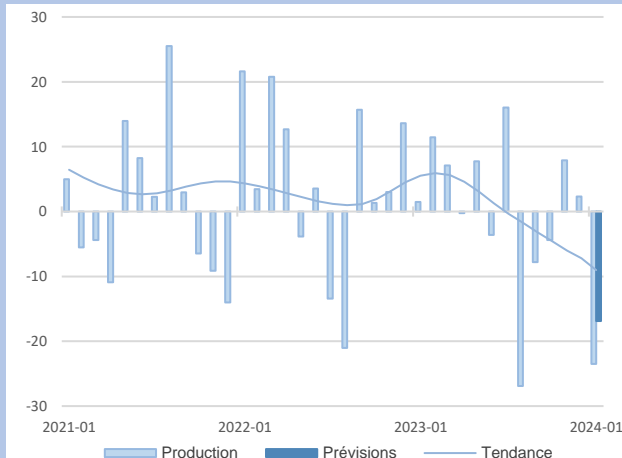
12,3%

Part des effectifs dans autres produits industriels (ACOSS 12/2022)



Alors que la demande reste bien orientée, en particulier à l'export, la baisse de production enregistrée depuis deux mois s'intensifie. Des tensions sur les prix de vente sont notées, en particulier avec le secteur du BTP. Quelques difficultés d'approvisionnement et de surcoût de transport ont été relevées pour contourner le Canal de Suez. Avec des stocks un peu justes et des carnets encore corrects, l'activité devrait tout juste se maintenir à court terme.

Après deux mois d'accalmie, l'activité fléchit de nouveau en janvier. La demande globale s'essouffle et les carnets s'érodent. Les difficultés d'approvisionnement se sont estompées mais le blocage des agriculteurs inquiète les entreprises. Les coûts des intrants sont stables. Cependant, les entreprises sont amenées à baisser leur prix de vente pour rester compétitives. Dans ce contexte, les chefs d'entreprise n'envisagent pas d'amélioration à court terme.



5,3%

Part des effectifs dans autres produits industriels (ACOSS 12/2022)

Dont secteur de la coutellerie, outillage, ouvrages en métaux

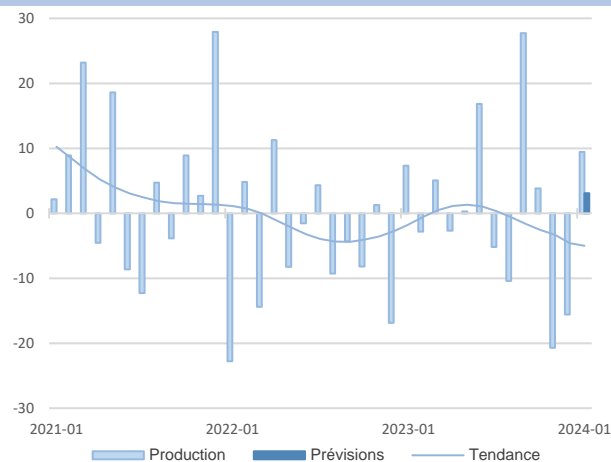
Industrie automobile et autres matériels de transport

6,1%

Part des effectifs dans ceux de l'Industrie (ACOSS 12/2022)

19,2%
Part des effectifs dans autres produits industriels (ACOSS 12/2022)

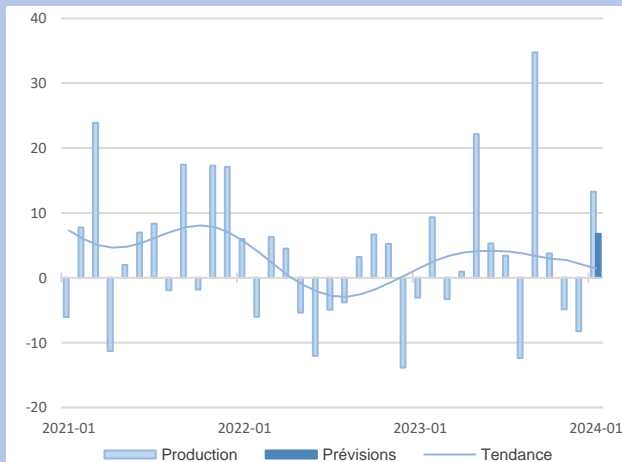
Produits en caoutchouc, plastique et autres produits non métalliques



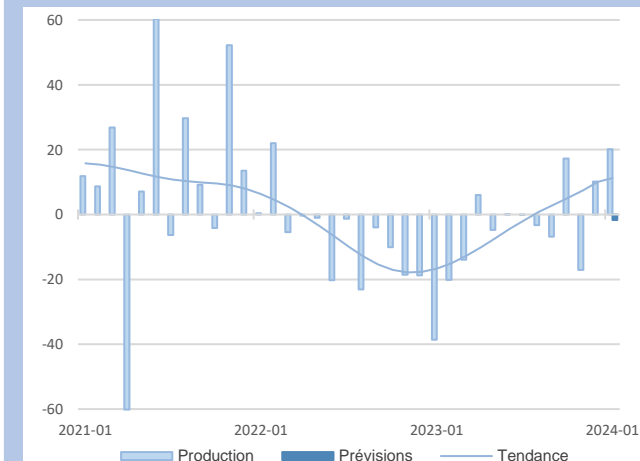
La production repart à la hausse après deux mois de repli. La demande globale enregistre un tassement, plus marqué sur le marché intérieur. De plus, le ralentissement en provenance du secteur du BTP s'accroît. Dans cet environnement incertain, les carnets déjà insuffisants se dégradent. Cependant, malgré des stocks de produits finis jugés un peu hauts, la production devrait au moins se maintenir dans les prochaines semaines.

Dont secteur de la fabrication de produits en plastique

8,9%
Part des effectifs dans autres produits industriels (ACOSS 12/2022)

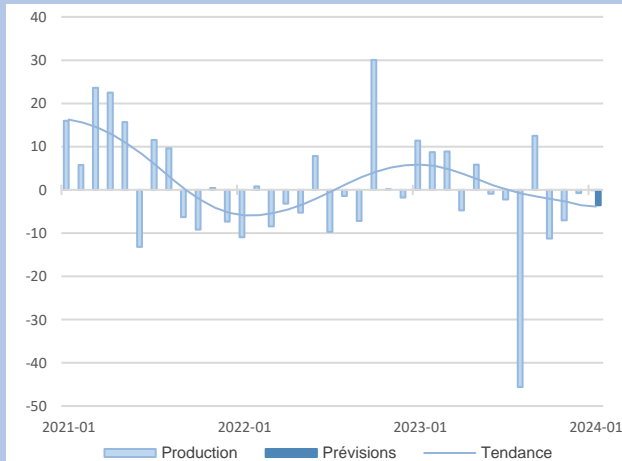


Après une baisse sur le dernier trimestre 2023, la demande se maintient et le rythme de production s'intensifie. Néanmoins, certaines entreprises envisagent une réorganisation pour faire face à la sous-activité. Les carnets de commandes déjà trop étroits perdent encore en consistance et les stocks de produits finis restent trop hauts. Malgré ce contexte d'incertitudes, une légère progression de l'activité est envisagée à court terme.



Avec des entrées de commandes vigoureuses, la production s'accélère en ce début d'année. La baisse des prix des matières premières se répercute sur le prix des produits finis. Les carnets de commandes sont en deçà de la normale. Aussi les chefs d'entreprise restent prudents et anticipent tout juste une stabilité de la production pour les semaines à venir, accompagnée d'une baisse des effectifs.

À l'image du mois de décembre, le regain de demande en provenance de l'étranger permet à la production de se stabiliser. Les livraisons conservent leur rythme, maintenant les stocks au niveau attendu. Le coût des matières premières et des prix de vente se stabilisent. Les carnets qui manquent de consistance laissent présager un ralentissement de l'activité dans les semaines à venir.



9,1%
Part des effectifs dans autres produits industriels (ACOSS 12/2022)

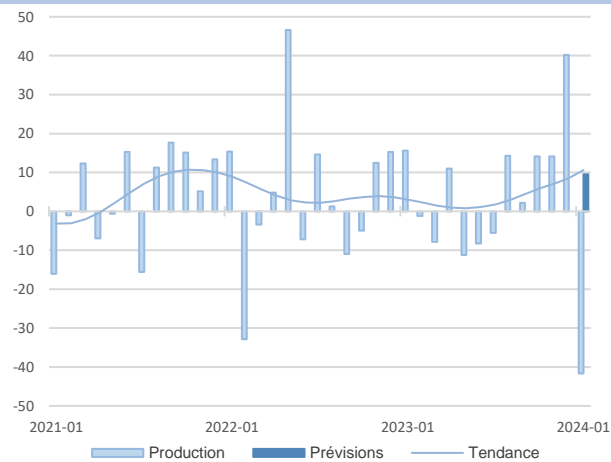
Industrie chimique

Fabrication de machines et équipements

43,9%
Part des effectifs dans produits électriques, électro, optiques (ACOSS 12/2022)

6,6%
Part des effectifs dans autres produits industriels (ACOSS 12/2022)

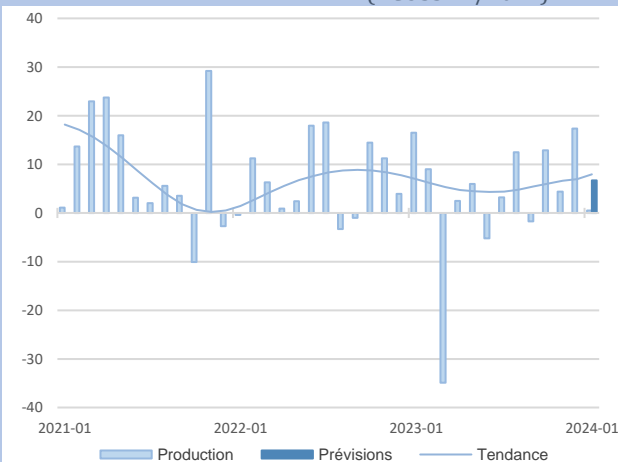
Industrie pharmaceutique



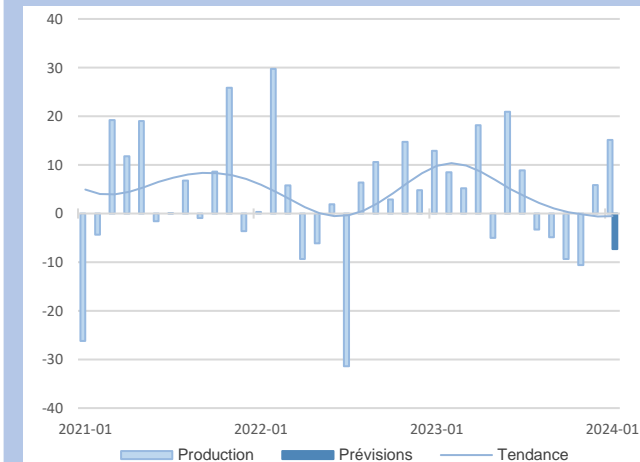
Le recul des entrées de commandes, notamment à l'export, provoque un net repli du niveau de production. Les stocks se contractent malgré le ralentissement du rythme des livraisons. Le prix des matières premières augmente et se répercute aisément sur les prix de vente. En dépit des carnets qui s'érodent, les prévisions d'activité sont optimistes pour les semaines à venir.

Industrie alimentaire et fabrication de boissons

9,3%
Part des effectifs dans ceux de l'Industrie (ACOSS 12/2022)

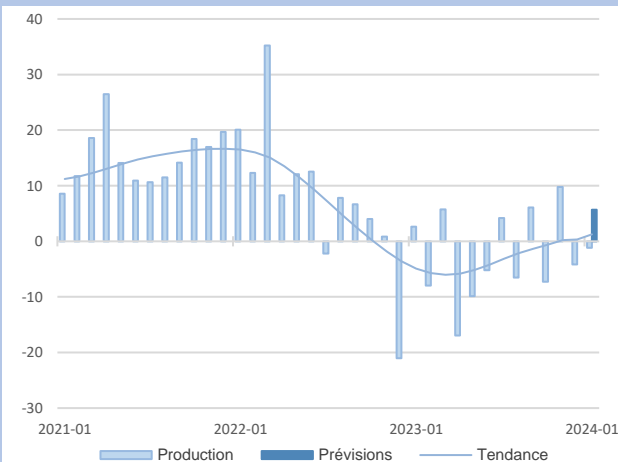


Portée par des commandes dynamiques, notamment en provenance du marché intérieur, la production se maintient en janvier. Ainsi, les carnets de commandes sont un peu moins tendus que lors des mois précédents. En cette période de négociations annuelles, les prix ont été revus à la hausse. Les chefs d'entreprise sont confiants et anticipent une hausse de la production malgré la persistance des difficultés de recrutement.



L'activité connaît une embellie en ce début d'année, avec un niveau de production qui se redresse. Pour autant, l'évolution de la demande reste faible et incertaine. Les manifestations perturbent parfois les livraisons et augmentent les stocks jugés un peu élevés. Les coûts des matières premières remontent et se répercutent sur les prix de vente. Les embauches sont toujours figées, ou au mieux différées. Les cadences de production devraient toutefois ralentir le mois prochain.

La production peine à se maintenir en ce mois de janvier. La demande est variable selon les secteurs, elle se dégrade dans le bâtiment alors qu'elle demeure plus active dans le cartonnage et l'imprimerie. Dans ce contexte, pas d'évolution attendue de l'effectif. La stabilisation des prix des matières premières se confirme. Malgré des carnets de commandes peu garnis, les industriels comptent sur une légère reprise de l'activité pour les semaines à venir.



9,1%
Part des effectifs dans autres produits industriels (ACOSS 12/2022)

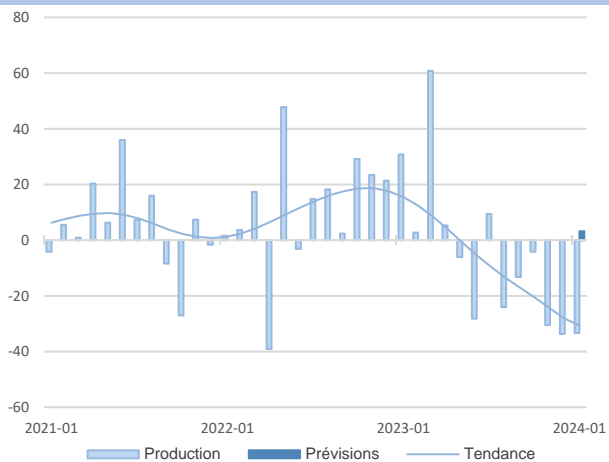
Textile, habillement, cuir, chaussure

Bois, papier, carton et imprimerie

8,2%
Part des effectifs dans autres produits industriels (ACOSS 12/2022)

28,1%
Part des effectifs dans produits électri, électro, optiques (ACOSS 12/2022)

Produits informatiques, électroniques, optiques

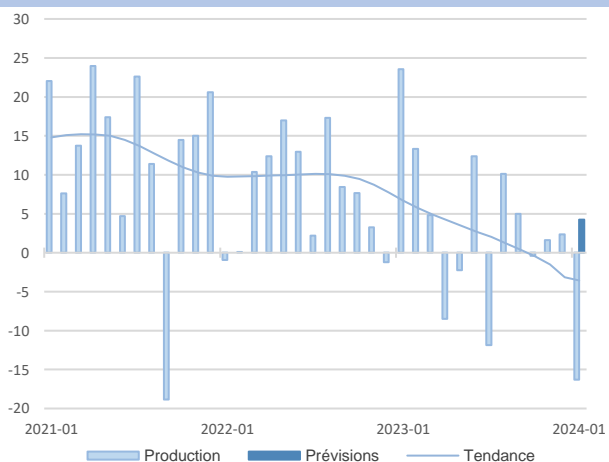
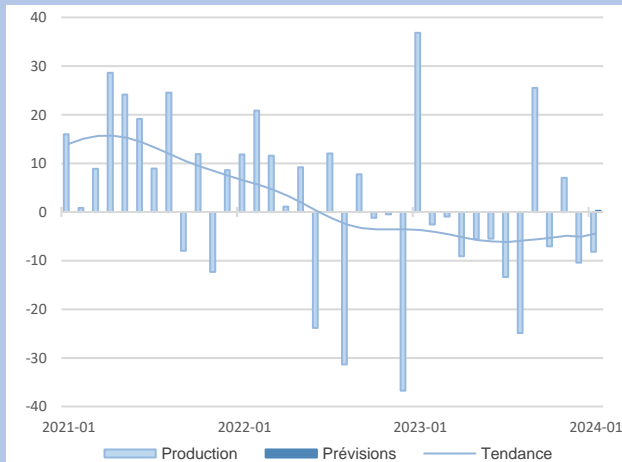


La baisse d'activité, amorcée il y a quelques mois, se poursuit. La demande est essentiellement portée par le secteur de l'armement alors que la téléphonie et l'automobile marquent le pas. Le léger repli des tarifs des intrants devrait être répercuté sur les prix de vente dès le mois prochain. Cependant, les carnets de commandes ont gagné en consistance, ce qui permet d'entrevoir une reprise progressive de la production à court terme.

Équipements électriques

27,9%
Part des effectifs dans produits électri, électro, optiques (ACOSS 12/2022)

La demande étrangère et domestique, en repli, engendre un recul de la production. Les stocks déjà jugés trop lourds ne désemplissent pas. Le coût des matières premières ainsi que les prix de vente sont revus à la baisse. Les carnets de commandes, toujours insuffisants, laissent présager au mieux un maintien de l'activité dans les semaines à venir.



Les niveaux de production et de demande, tant sur le marché domestique qu'à l'export, sont en recul. Avec un ralentissement du rythme des livraisons, les stocks de produits finis restent trop importants. Le coût des matières premières augmente mais ne peut être répercuté sur les prix de vente qui, au contraire, se dévalorisent. Malgré des carnets qui s'érodent, les entreprises continuent de recruter et anticipent une légère hausse de l'activité.

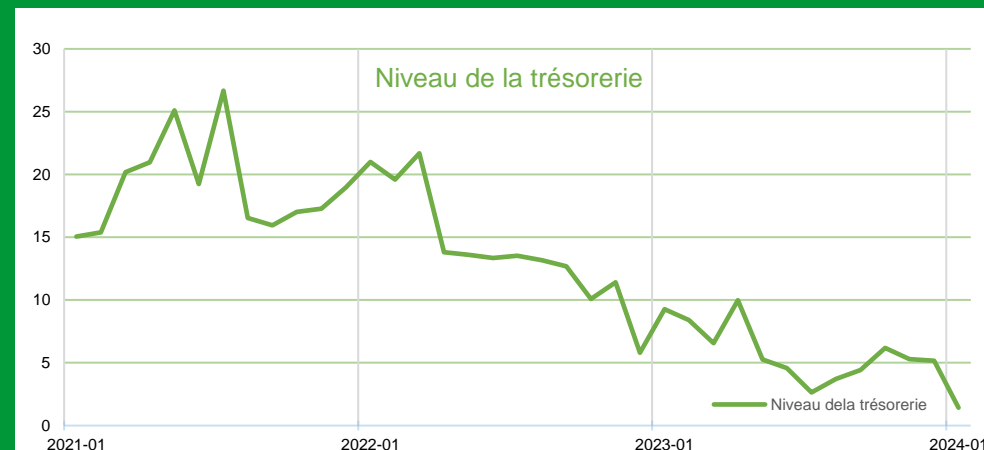
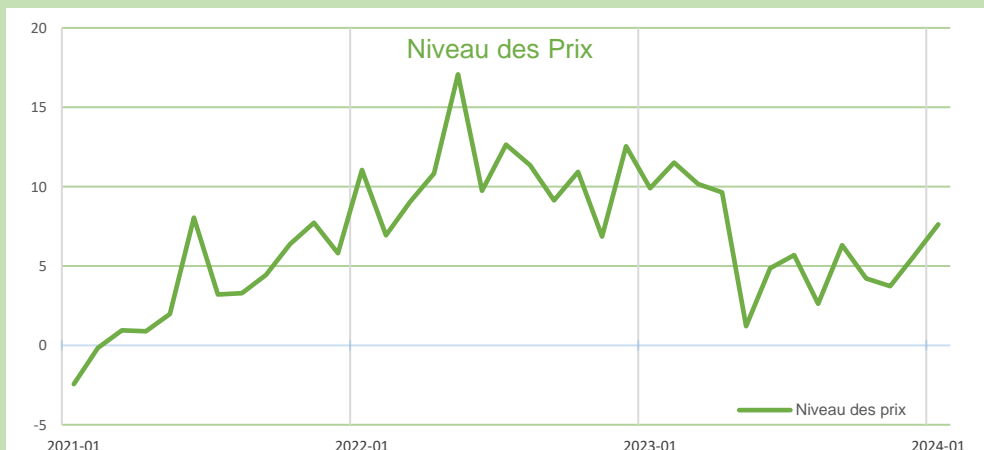
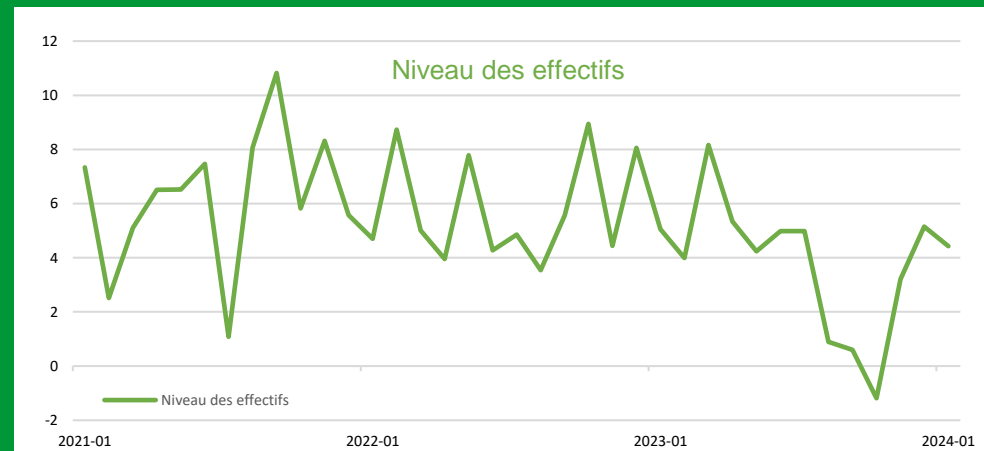
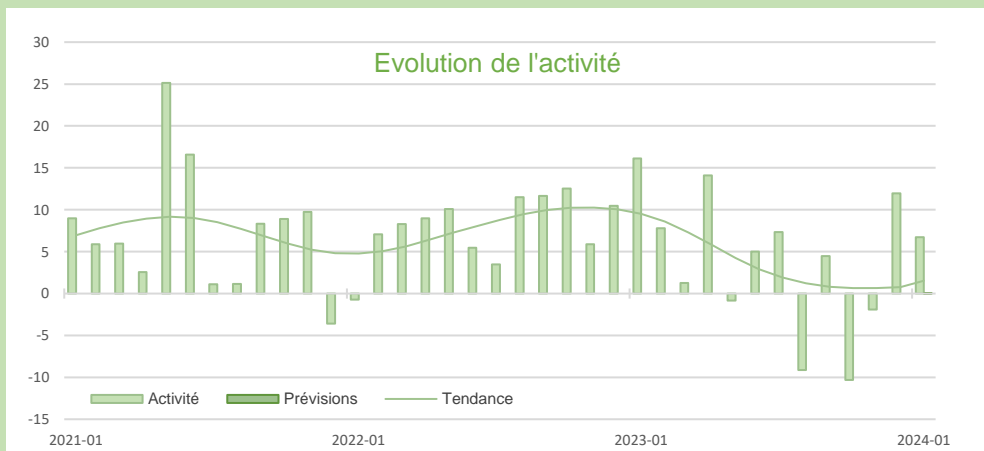
18,6%
Part des effectifs dans autres produits industriels (ACOSS 12/2022)

Autres industries manufacturières, réparation/installation machines



Synthèse des services marchands

L'activité et la demande des services marchands progressent au global sur le mois de janvier. Néanmoins, on observe une évolution contrastée selon les secteurs : tandis que l'hébergement-restauration, les activités juridiques et comptables et l'ingénierie-études techniques demeurent dynamiques, le travail temporaire, les activités informatiques et le transport restent en repli.



Source Banque de France – SERVICES

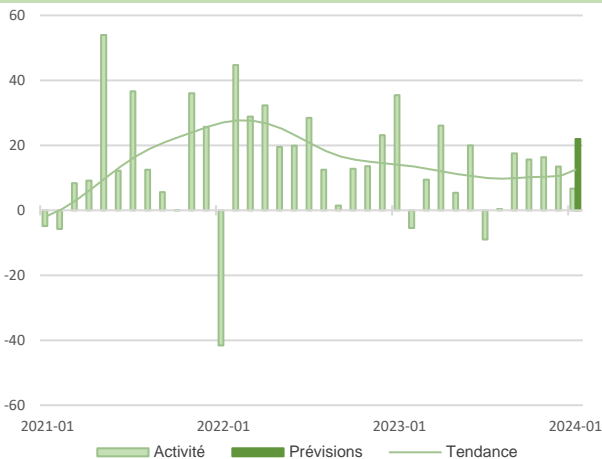
SERVICES MARCHANDS

SERVICES MARCHANDS

6,2%

Part des effectifs dans ceux des services marchands (ACOSS 12/2022)

Hébergement



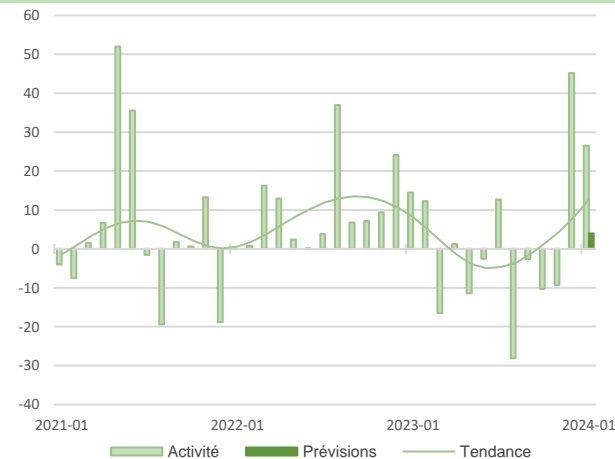
La fréquentation reste bien orientée en janvier. Le faible niveau d'enneigement et les blocages routiers ont toutefois freiné les réservations en fin de mois. Le prix des nuitées a ponctuellement diminué, en lien avec le taux d'occupation, mais devrait réaugmenter en février. Les perspectives sont favorables pour les semaines à venir, avec notamment un bon taux de réservation dans les stations de ski.

Restauration

18,8%

Part des effectifs dans ceux des services marchands (ACOSS 12/2022)

L'activité et la demande sont en progression pour le deuxième mois consécutif, à l'exception de la restauration rapide et urbaine dont la fréquentation reste modérée, freinée par les mouvements sociaux en fin de mois. Les prix sont stables et devraient se maintenir à court terme. Les prévisions d'activité pour février sont prudentes.



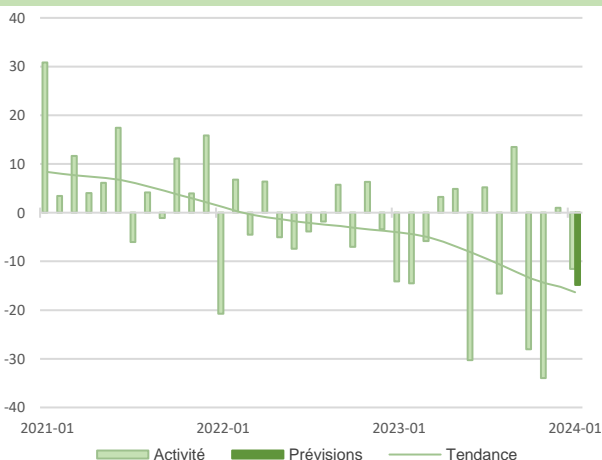
L'activité, déjà au ralenti, est fortement perturbée par le mouvement des agriculteurs. Les blocages ont généré des allongements de temps de trajet et des coûts supplémentaires. Ceci accentue l'érosion des marges alors que les hausses de tarifs sont difficiles à réaliser. De ce fait, les situations de trésorerie deviennent plus tendues. Dans ce contexte incertain, l'activité serait encore freinée dans les semaines à venir.

Une baisse de l'activité et de la demande est observée depuis plusieurs mois. Le recours à l'intérim devient moins fréquent, surtout dans les secteurs du BTP et de la logistique. Dans ce secteur très concurrentiel, les renégociations de tarifs s'avèrent difficiles. Les chefs d'entreprise se plaignent d'un manque de visibilité qui affecte les prévisions d'activité pour février.

10,4%

Part des effectifs dans ceux des services marchands (ACOSS 12/2022)

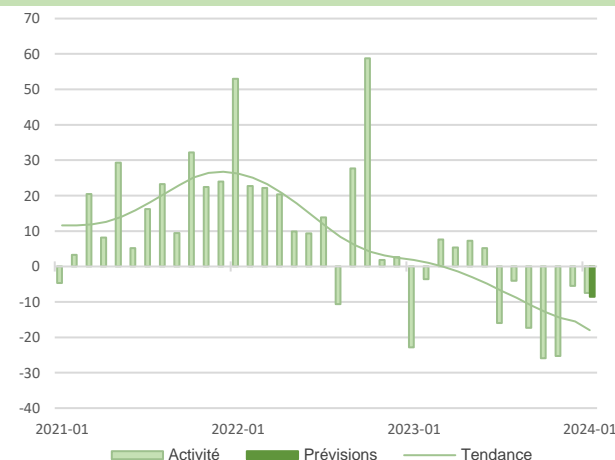
Transports routiers de fret et par conduite



Agences de travail temporaire

1,5%

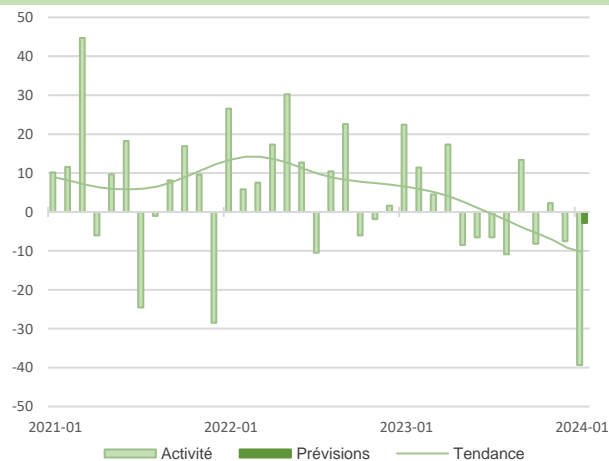
Part des effectifs dans ceux des services marchands (ACOSS 12/2022)



10,8%

Part des effectifs dans ceux des services marchands (ACOSS 12/2022)

Activités informatiques



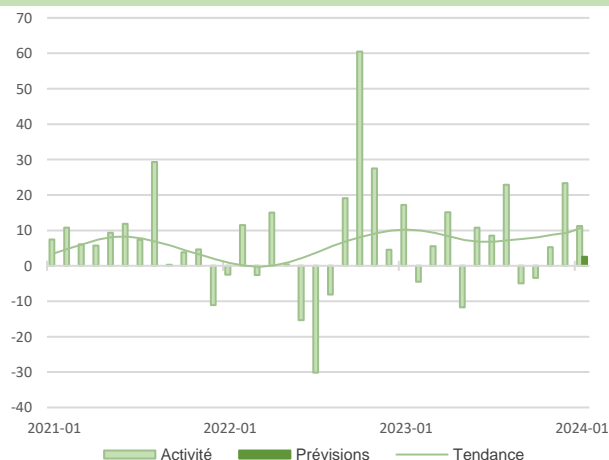
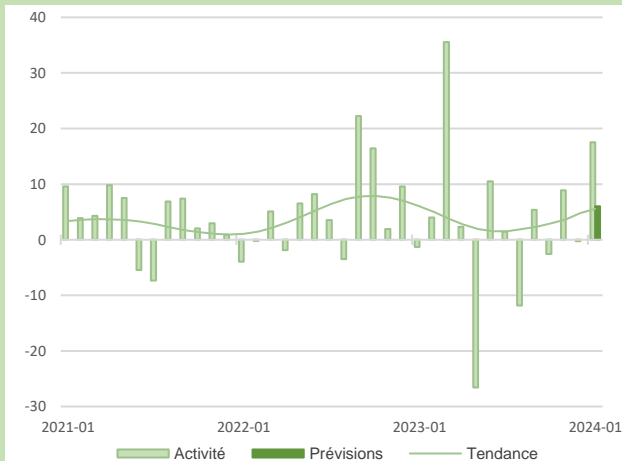
L'activité s'inscrit en net retrait en janvier avec un niveau de commandes qui varie selon les entreprises interrogées: si la demande est présente, certains clients tardent à signer ou reportent leurs projets. Comme prévu, les prix des contrats ont été revalorisés à la hausse début 2024 (indice Syntec). Malgré la volonté d'embaucher, les entreprises se heurtent aux difficultés de recrutement. L'activité devrait peu évoluer dans les prochaines semaines.

Ingénierie, études techniques

9,2%

Part des effectifs dans ceux des services marchands (ACOSS 12/2022)

L'orientation favorable de la demande permet à l'activité de réaliser un net rebond. Les besoins en personnel se renforcent et le manque de profils adaptés demeure un problème récurrent. Les chefs d'entreprise anticipent une nouvelle hausse de la demande dans les semaines à venir.



La croissance de l'activité s'est poursuivie, à un rythme toutefois un peu moins soutenu. Les hausses des tarifs enregistrées en janvier devraient se poursuivre dans les prochaines semaines. Les professionnels anticipent une progression modérée de l'activité en février et devraient poursuivre le renforcement de leurs équipes.

7,4%

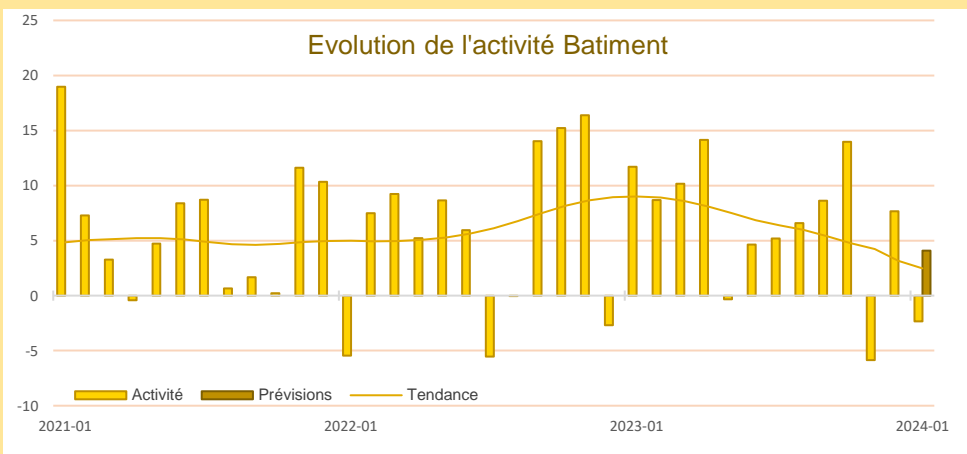
Part des effectifs dans ceux des services marchands (ACOSS 12/2022)

Activités juridiques, comptables



Synthèse du secteur Bâtiment – Travaux Publics

Après une embellie au mois de décembre, l'activité recule sensiblement en janvier dans le bâtiment. Si le *second œuvre* s'est maintenu, le *gros œuvre* s'est nettement contracté. Les carnets de commandes continuent de s'éroder, témoins du ralentissement dans ce secteur. Dans ce contexte, les prix tendent à se stabiliser.



Le ralentissement de l'activité dans le secteur du bâtiment se confirme en ce début d'année. Toutefois, les variations sont contrastées : si le *second œuvre* parvient encore à enregistrer une légère hausse, l'activité se rétracte nettement dans le *gros œuvre*. Ainsi, les effectifs sont en baisse dans ce sous-secteur.

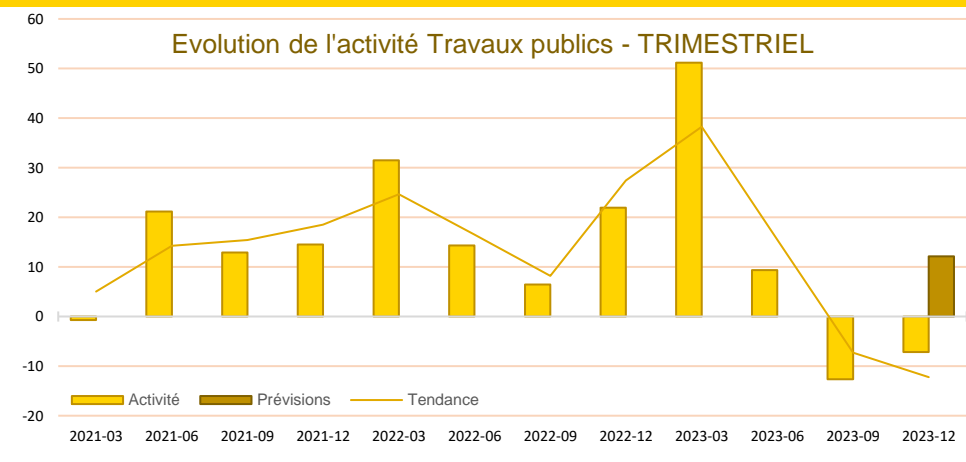
Les carnets de commandes restent correctement garnis même s'ils se replient, progressivement, et plus rapidement dans le *gros œuvre*. Ainsi, l'activité serait encore favorable à court-terme et les entreprises maintiennent leurs efforts de recrutement.

TRAVAUX PUBLICS - QUATRIEME TRIMESTRE 2023

L'activité s'est une nouvelle fois dégradée dans le secteur des travaux publics ce dernier trimestre. Pour autant, les carnets de commandes restent garnis, et les chefs d'entreprise anticipent un rebond de l'activité en début d'année.

Les prix des devis se sont contractés sur la période, ils devraient se stabiliser dans les semaines à venir.

Le secteur s'est renforcé en effectifs mais une stabilisation est attendue à court terme.







Publications de la Banque de France

| Catégorie | Titre |
|---|---|
|  Crédit | Crédits aux particuliers Accès des entreprises au crédit Crédits par taille d'entreprises Financement des SNF Taux d'endettement des ANF – Comparaisons internationales Crédits aux sociétés non financières |
|  Epargne | Taux de rémunération des dépôts bancaires Performance des OPC - France Épargne des ménages Évolutions monétaires France |
|  Chiffres clés France et étranger | Défaillances d'entreprises |
|  Conjoncture | Tendances régionales en Auvergne - Rhône Alpes Conjoncture Industrie, services et bâtiment Enquête sur le commerce de détail |
|  Balance des paiements | Balance des paiements de la France |

**Banque de France
Service des Affaires Régionales**

4 bis cours Bayard CS 70075 - 69268 - LYON CEDEX 02

 **04.72.41.25.03**

 etudes-conjoncturelles@banque-france.fr

Rédacteur en chef

Marie GARCIA, Responsable du Pôle Études

Directeur de la publication

Kathie WERQUIN-WATTEBLED, Directrice Régionale

Méthodologie

Enquête réalisée auprès d'environ 1 150 entreprises et établissements de la région Auvergne-Rhône-Alpes sur l'évolution de la conjoncture économique dans les secteurs de l'industrie, des services marchands, du bâtiment et des travaux publics.

Solde d'opinion :

- *Le solde d'opinion est un agrégat qui mesure la différence entre la proportion d'entreprises estimant qu'il y a eu progression ou amélioration et celles qui pensent qu'il y a eu fléchissement ou détérioration. Les notations chiffrées sont pondérées en fonction des effectifs de chaque entreprise au sein de sa branche, puis par les poids des effectifs respectifs des branches professionnelles.*
- *Il reflète au niveau agrégé les réponses données par les chefs d'entreprise suivant une échelle de notation à sept graduations (trois degrés d'opinion autour de la normale). Sa valeur est comprise entre - 200 et + 200.*

Les séries sont révisées mensuellement et prennent en compte les données brutes corrigées des variations saisonnières et des jours ouvrables.

*La **tendance** est une moyenne statistique calculée sur plusieurs mois glissants.*

*Les **effectifs ACOSS** sont les effectifs recensés par l'URSSAF et correspondent « au nombre de salariés inscrits au dernier jour de la période » renseigné dans la Déclaration Sociale Nominative, DSN) hormis certains salariés comme les intérimaires, les apprentis, les stagiaires...*