

TENDANCES RÉGIONALES

JANVIER 2024

Période de collecte :

du lundi 29 janvier 2024 au lundi 5 février 2024

Alors que l'économie insulaire est en basse saison, les filières sont globalement positionnées sur un niveau d'activité peu étoffé.

Hormis l'ingénierie dans les services marchands - la métallurgie, le travail du bois et la fabrication de matériels de transport dans l'industrie - le second œuvre dans le bâtiment qui sont favorablement orientés, l'ensemble des autres secteurs de l'économie insulaire affiche une baisse ou au mieux une stabilité de l'activité.

Les prix et les effectifs sont globalement stables.

À court terme, peu d'évolutions sont attendues avant le démarrage de la saison estivale 2024 qui va donner l'orientation des évolutions de l'économie Corse.

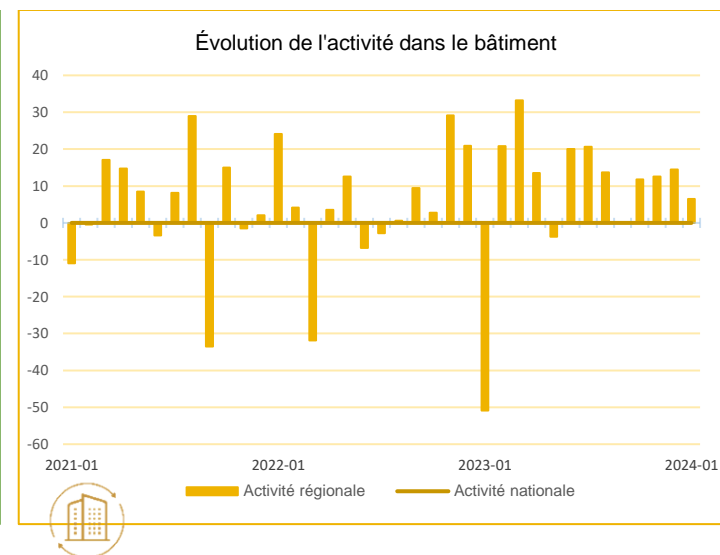
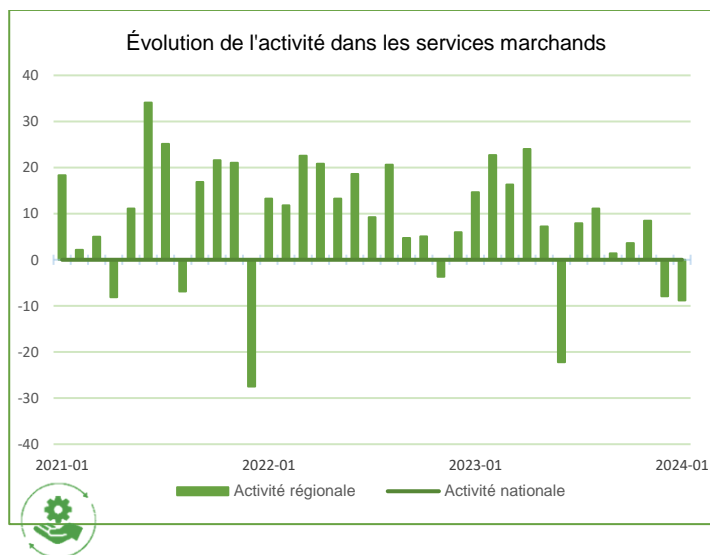
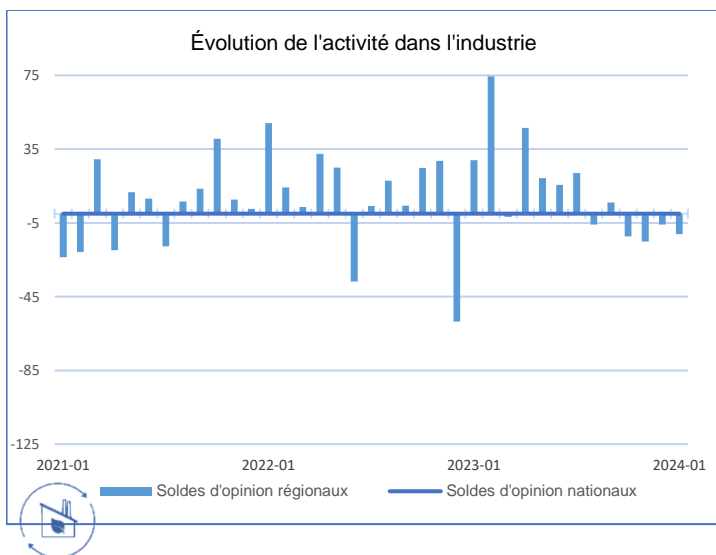
Contexte National	2
Situation régionale	3
Synthèse de l'Industrie	4
Synthèse des services marchands	6
Synthèse du secteur Bâtiment – Travaux Publics	8
Publications de la Banque de France	10
Mentions légales	11

Contexte National

Selon les chefs d'entreprise participant à notre enquête (environ 8 500 entreprises ou établissements interrogés entre le 29 janvier et le 5 février), l'activité a peu évolué en janvier dans l'industrie et a globalement progressé dans les services marchands, malgré les blocages des agriculteurs qui ont pu affecter certaines activités en fin de mois. Dans le bâtiment, alors que l'activité dans le second œuvre est en faible progression, le gros œuvre enregistre une nouvelle baisse. D'après les anticipations pour février, l'activité progresserait dans l'industrie, plus légèrement dans les services, et se dégraderait de nouveau dans le gros œuvre du bâtiment. Les carnets de commandes restent jugés dégradés dans l'industrie, et continuent de se détériorer dans le bâtiment, y compris désormais dans le second œuvre. La modération des prix de vente se poursuit, malgré le rebond ponctuel imputable ce mois-ci à la révision habituelle des tarifs de début d'année. Selon les industriels, les prix des matières premières restent stables. Dans l'industrie, les services marchands et le bâtiment, la proportion d'entreprises ayant augmenté leurs prix ce mois-ci se situe au voisinage des niveaux des mois de janvier des années pré-Covid, et sensiblement en dessous de début 2022 et début 2023. Par ailleurs, la proportion de celles indiquant des baisses de prix augmente notablement dans l'industrie et le bâtiment, mais reste encore faible dans les services.

Les difficultés de recrutement sont stables et concernent encore 41 % des entreprises en janvier. L'indicateur d'incertitude remonte légèrement en janvier, affecté par le manque de visibilité sur les prochains mois, en partie attribué au tarissement des nouvelles commandes, et par le regain de tension en mer Rouge qui affecte l'approvisionnement de certains produits. La situation de trésorerie se détériore dans les services et reste très dégradée dans l'industrie, notamment pour les PME. Sur la base des résultats de l'enquête, complétés par d'autres indicateurs, nous estimons que le PIB progresserait légèrement (de l'ordre de + 0,1 % à + 0,2 %) au premier trimestre, après deux trimestres de stabilité.

Situation régionale



Source Banque de France

Points Clefs

En janvier, la production industrielle est orientée à la baisse. Cette tendance est majoritairement portée par les industries agroalimentaires (produits secs, transformés ou affinés) qui pâtissent d'une demande interne et continentale toujours peu active. En revanche et comme anticipé, la fabrication de matériels de transport et les autres produits industriels (métallurgie, le travail du bois) sont orientés à la hausse. Le secteur industriel présente un niveau des carnets de commandes qui demeure en deçà de son seuil d'équilibre.

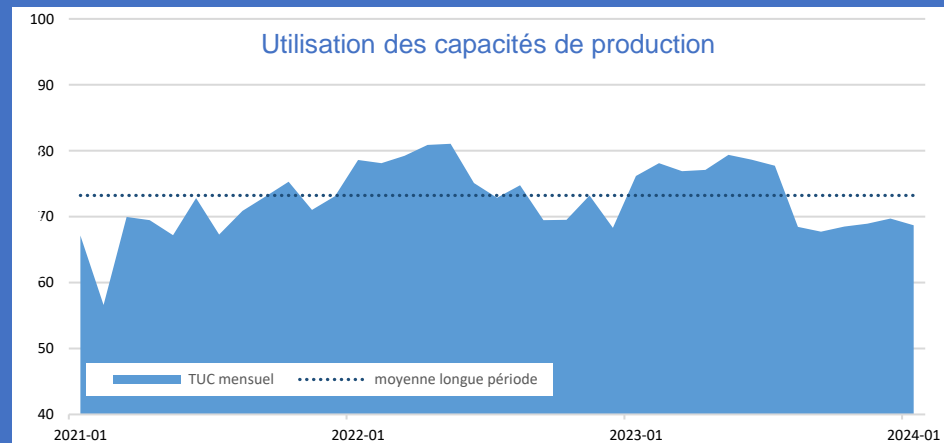
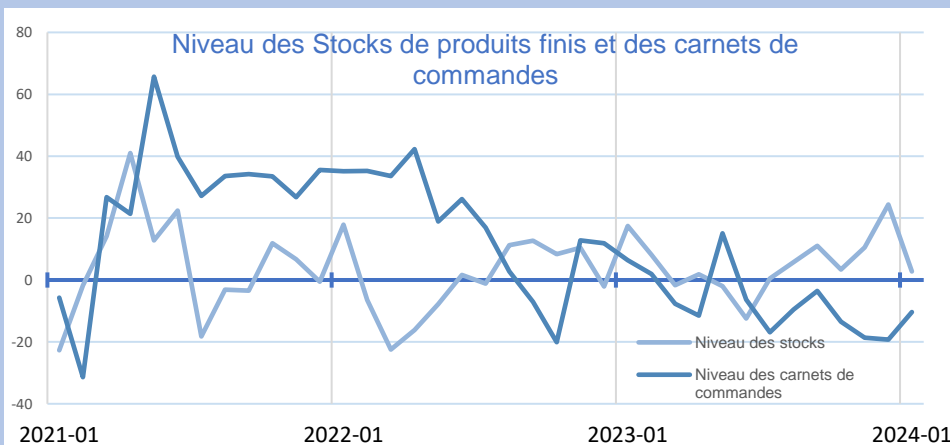
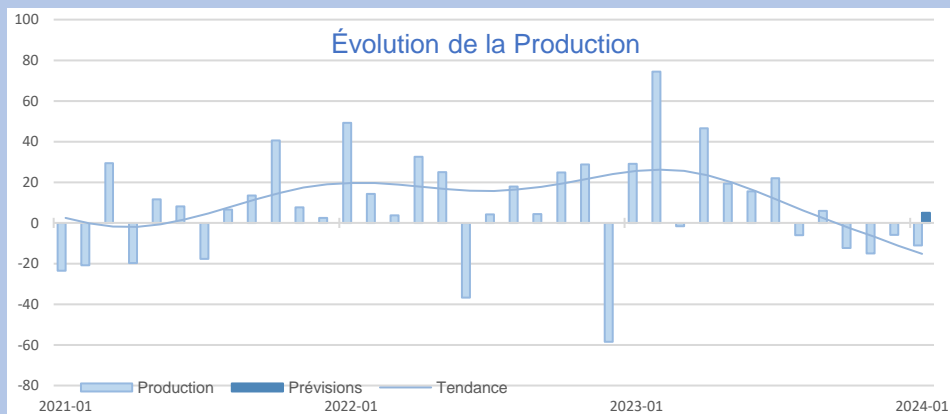
Avec un faible niveau de transactions dans les services, les évolutions observées en janvier, montrent un recul des facturations. En effet, toutes les activités (hôtellerie-restauration-location de véhicules- conseil – ingénierie etc...) sont en retrait. Les prix et les effectifs sont globalement stables.

La production dans le bâtiment profite en janvier d'une évolution positive. Cette dernière est consécutive à la reprise des chantiers après les vacances de fin d'année. Cette filière importante de l'économie insulaire pâtit toujours d'un carnet de commandes peu étoffé. Les prix et les effectifs n'enregistrent pas d'évolution.



Synthèse de l'Industrie

Dans la continuité des mois précédents, l'activité industrielle enregistre une baisse. Cette tendance est liée presque exclusivement au contexte de la filière agroalimentaire qui, depuis la saison touristique 2023 en demi-teinte, est toujours pénalisée par une demande du continent peu étoffée. Le niveau des carnets de commandes se situe en deçà du point d'équilibre. De plus, le taux d'utilisation des capacités de production s'érode à 68, soit un niveau inférieur à sa moyenne de longue période (73).

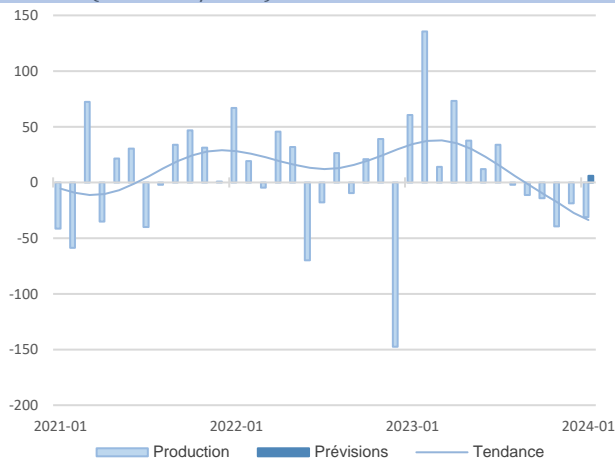


INDUSTRIE

INDUSTRIE

Source Banque de France – INDUSTRIE

40,3%
Part des effectifs dans ceux de l'Industrie
(ACOSS 12/2022)



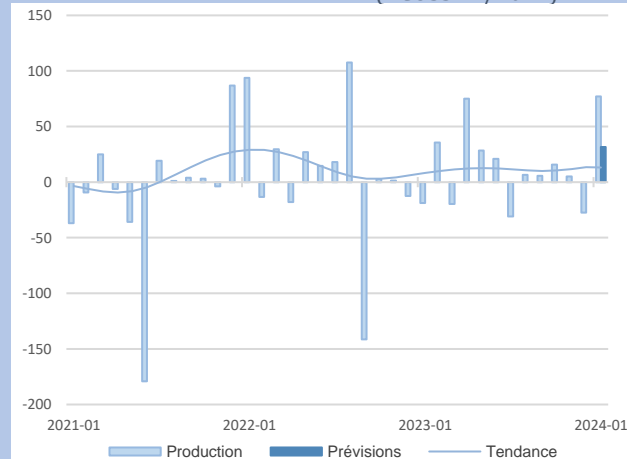
Agroalimentaire

Ce grand secteur industriel est pénalisé par une demande insulaire et continentale peu étoffée. Dans ce contexte, les capacités de production sont plus faiblement sollicitées. Certaines tarifications à la vente vont être revues à la hausse d'ici quelques semaines. Cela pour rattraper les hausses passées non encore répercutées. Dans un contexte encore incertain, les effectifs sont globalement stabilisés. À court terme, la production ne devrait pas évoluer.

Filières avec une activité en retrait depuis plusieurs mois.

Matériel de transport

4%
Part des effectifs dans ceux de l'Industrie
(ACOSS 12/2022)



Comme anticipé, le rythme de production s'est accéléré en janvier pour répondre à une demande nationale et internationale en hausse. Pour autant, face à des difficultés d'approvisionnement sur certaines pièces, la hausse de la production a été limitée.

Le plan d'embauche se poursuit avec un renforcement des effectifs.

Le rythme de production devrait se poursuivre sur un rythme haussier.

Filière industrielle qui devrait être sur un rythme haussier sur les mois à venir.



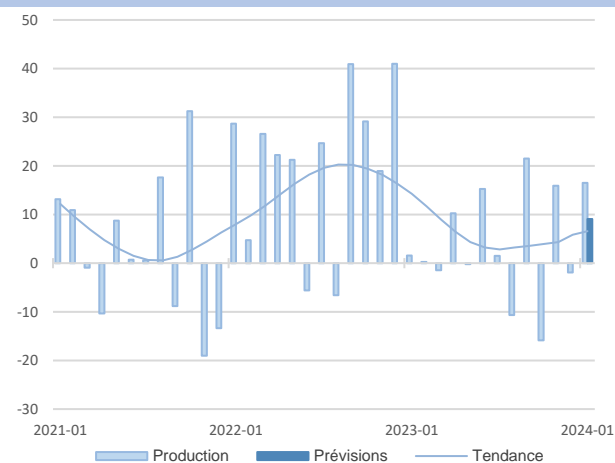
GRANDS SECTEURS

Un rebond de la production caractérise ce secteur.

La reprise, après les congés de fin d'année, est assez dynamique avec une production en hausse. Cette tendance favorable est portée par les filières de la métallurgie et du bois. En revanche, celles liées à la fabrication de produits pour le bâtiment demeurent dans l'incertitude face à une demande très instable.

29,1%
Part des effectifs dans ceux de l'Industrie
(ACOSS 12/2022)

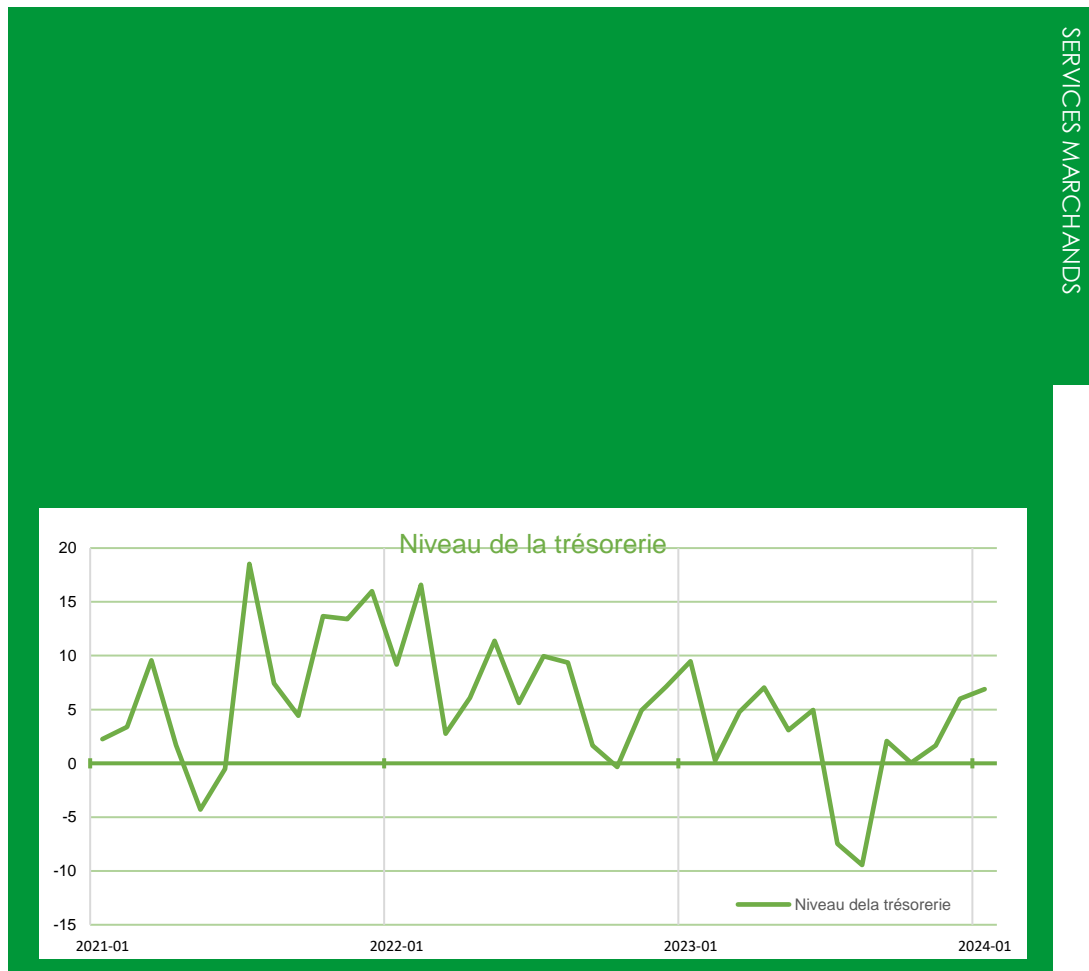
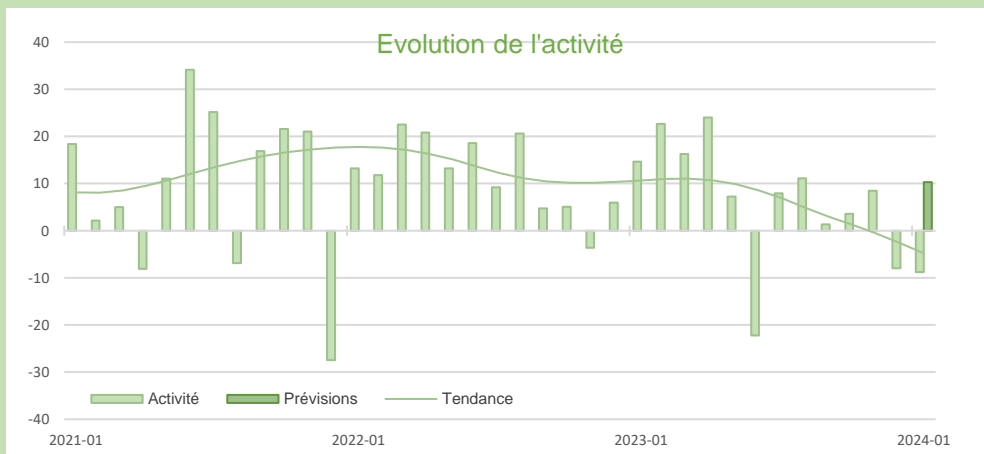
Autres produits industriels





Synthèse des services marchands

En janvier, le niveau des transactions est en recul. Cette évolution est tirée par les filières du transport et de l'hôtellerie-restauration. En revanche, les secteurs du conseil et de l'ingénierie demeurent sur une activité haussière. Les prix sont stables et les effectifs en baisse en phase avec la fermeture d'établissements saisonniers. Un rebond est attendu à court terme essentiellement dans la filière du conseil. Le niveau des trésoreries semble bien orienté et indique peu de tensions.



SERVICES MARCHANDS

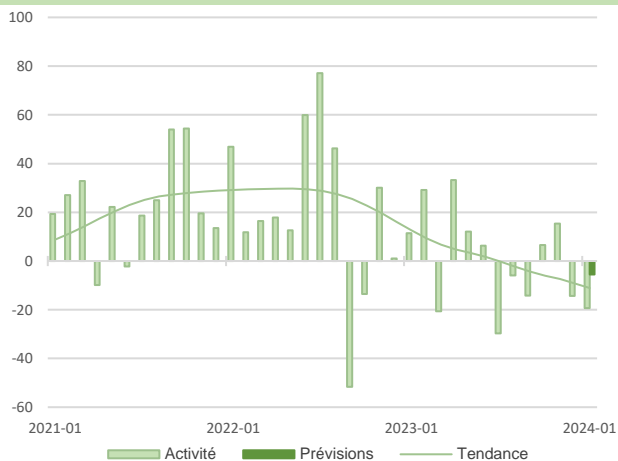
SERVICES MARCHANDS

Source Banque de France – SERVICES

21,7%

Part des effectifs dans ceux des services marchands (ACOSS 12/2022)

Transports et entreposage



Une demande continentale et insulaire peu étoffée associée à la fin de la récolte de clémentines explique l'évolution des transactions à la baisse.
Les prix et les effectifs n'enregistrent pas d'évolution.

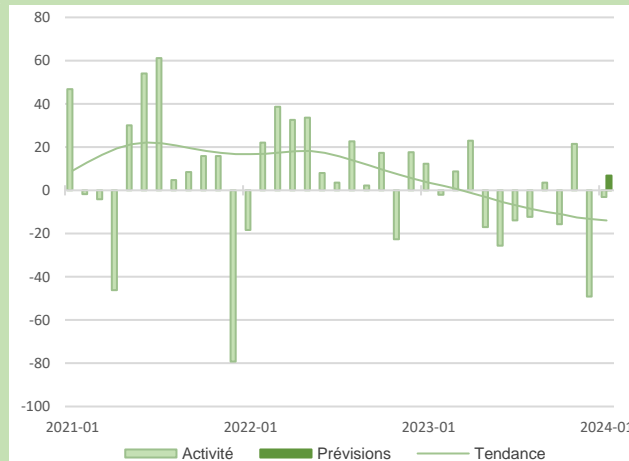
À court terme, la tendance ne devrait pas s'inverser, et l'activité serait orientée à la baisse.

Le niveau d'activité demeure peu actif et les capacités de transport sont sous-utilisées.

Hébergement et restauration

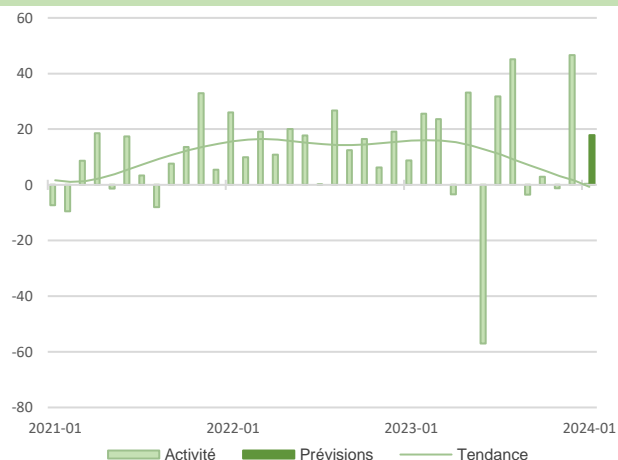
23,1%

Part des effectifs dans ceux des services marchands (ACOSS 12/2022)



Avec les dernières fermetures annuelles (hôtels et restaurants), les capacités d'accueil sont dimensionnées pour la saison basse. Le niveau d'activité est globalement stable ainsi que les effectifs.
Le niveau des réservations pour la haute-saison a débuté. Le flux est encore modeste mais il montre une évolution encourageante.
À court terme, le niveau des transactions évoluerait positivement.

Avec un niveau d'activité peu étoffé, le niveau des transactions est stable.



Ponctuellement, une stabilité de l'activité est observée.

Hormis la filière de l'ingénierie, tous les secteurs enregistrent une stabilité voire une légère baisse des affaires (Conseil, location de voitures et nettoyage).

Les effectifs et les prix sont stables.

À court terme, un rebond de l'activité est attendu notamment dans la filière du conseil.

28,9%

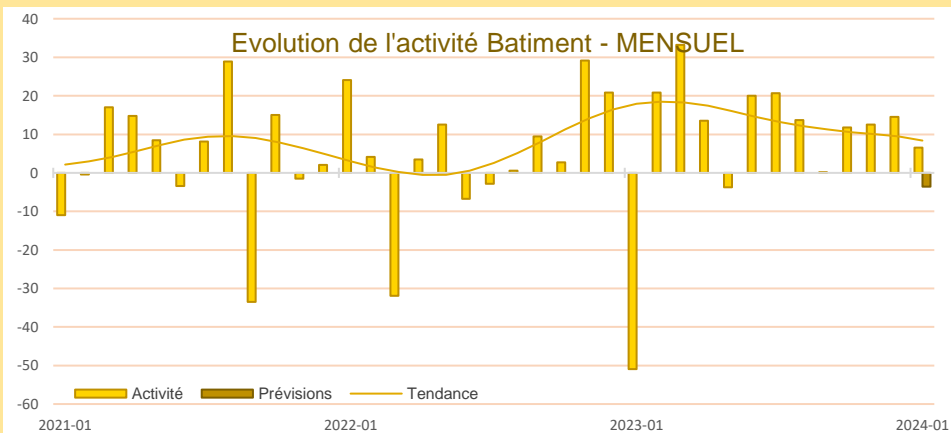
Part des effectifs dans ceux des services marchands (ACOSS 12/2022)

Activités spécialisées scientifiques et techniques



Synthèse du secteur Bâtiment – Travaux Publics

Dans la continuité des précédents mois, la production dans le bâtiment profite de la demande passée. La fin des chantiers explique encore principalement cette tendance positive. Pour autant, le niveau des carnets de commandes demeure fragile tant dans sa composante publique que privée. Les capacités de production sont sous-utilisées et la concurrence devient plus vive. Un fléchissement des prix de devis est amorcé.



La production dans le bâtiment, évolue favorablement en janvier à la faveur d'une bonne orientation de l'activité dans le second œuvre alors que dans le gros œuvre la stabilité prévaut.

Les prix des devis sont orientés à la baisse.

La difficulté de recrutement est considérée comme structurelle dans ces filières dites en tension.

La demande semble être moins affirmée et la visibilité en termes de carnet de commandes se réduit.

À court terme la production ne devrait pas évoluer, une stabilité globale est attendue.

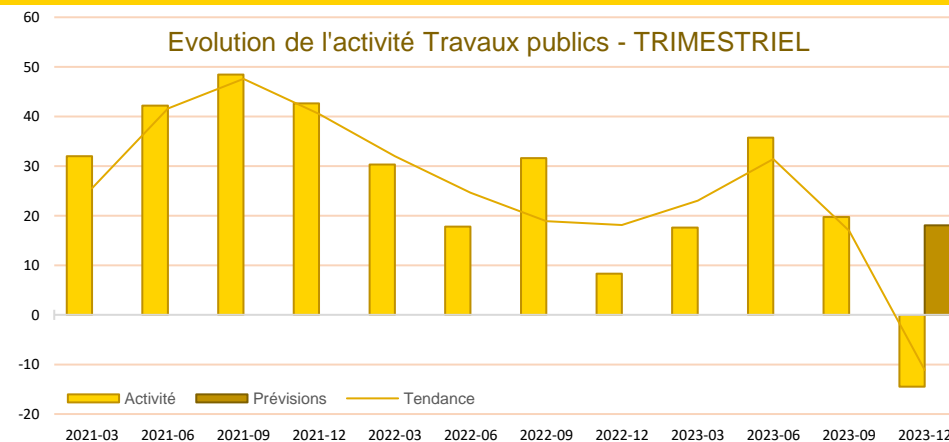
4^{ème} trimestre 2023

Les professionnels ont privilégié l'achèvement des chantiers en cours.

Même si au premier trimestre 2024, les anticipations sont encore assez bien orientées, la situation du carnet de commandes ne permet pas de saturer les capacités de production. En effet, la demande publique et celle du privé ne donnent pas de signe encourageant aux professionnels.

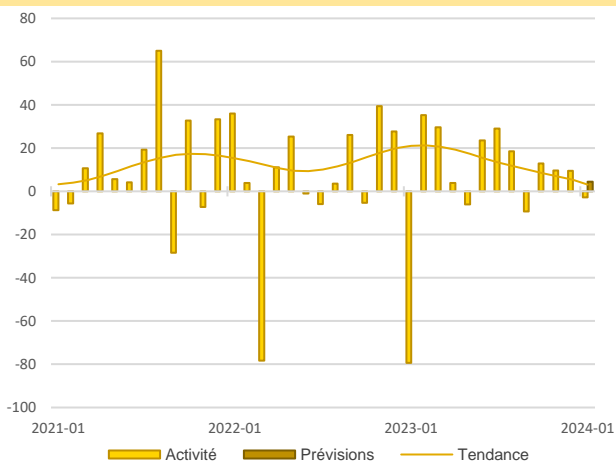
On observe sur le trimestre une stabilisation de la hausse des prix des matières premières.

Les fins de chantiers et la commande courante permettront d'entretenir les plans de charge jusqu'au début du T2-2024.



52,8%

Part des effectifs dans ceux du BTP (ACOSS 12/2022)



Activité - Gros œuvre

Alors que la demande faiblit, la production s'érode et se stabilise à un niveau qui ne permet pas de saturer les capacités de production.

De nombreuses entreprises sont plutôt dans l'incertitude face à un carnet de commandes qui ne permet plus d'avoir une visibilité correcte.

Dans ce contexte, les anticipations des chefs d'entreprise sont plutôt mitigées.

La faiblesse de la demande impacte la production qui est en baisse.

Activité - Second œuvre

La reprise des travaux après les congés de fin d'année associée à la poursuite des chantiers liés à la rénovation thermique et énergétique, explique ce fort rebond en janvier.

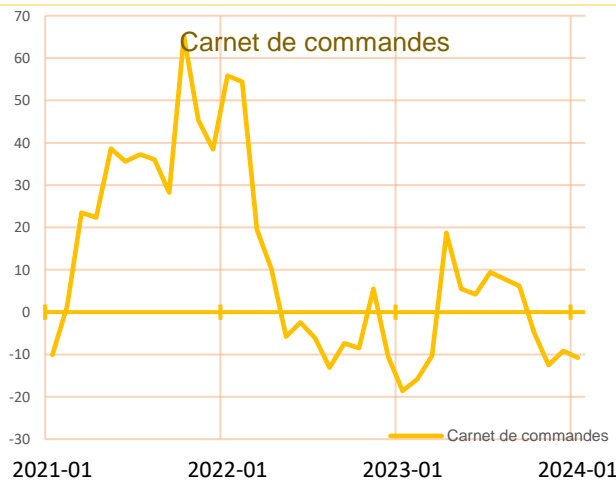
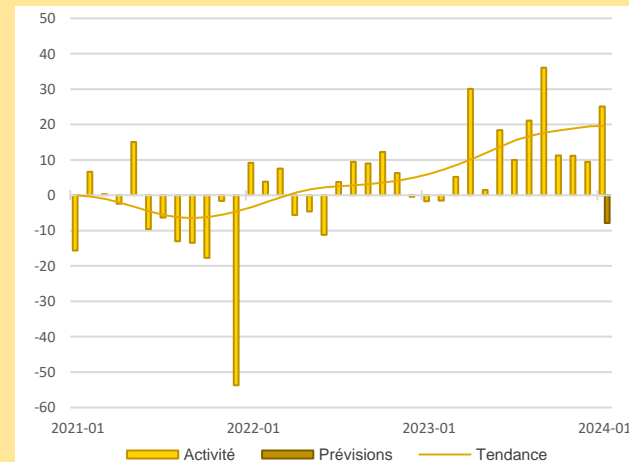
Les besoins en main d'œuvre sont encore significatifs pour compenser les départs en retraite. Les difficultés de recrutement perdurent et limitent les possibilités d'expansion.

A court terme, face à une demande privée et publique moins bien orientée, la production pourrait fléchir.

Un rebond technique est observé pour ce secteur.

29,5%

Part des effectifs dans ceux du BTP (ACOSS 12/2022)



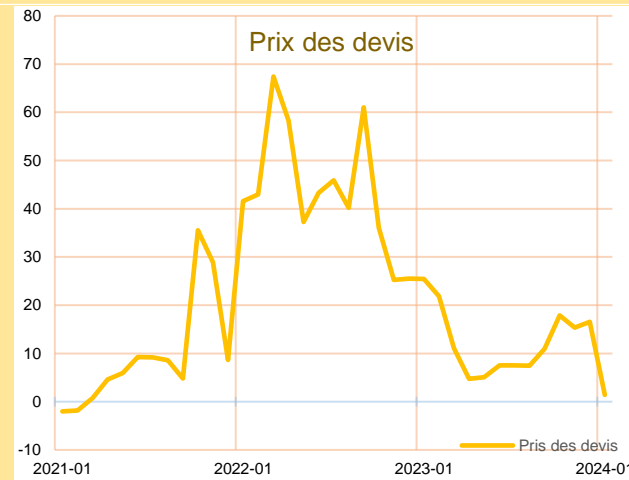
Un niveau des carnets de commandes orienté à la baisse.

La tendance de fond ne se dément pas avec une demande privée et publique qui est à l'arrêt et obère une visibilité nécessaire pour les différents professionnels.

Au final, le niveau des carnets de commandes est très en deçà de son point d'équilibre.

L'orientation à la baisse des devis est observée.

Dans un contexte où les prix des matières premières se stabilisent et face à une demande qui s'érode, la concurrence s'installe. Elle impacte les prix des devis qui s'ajustent progressivement à la baisse.



Bâtiment

Bâtiment





Publications de la Banque de France

Catégorie	Titre
 Crédit	Crédits aux particuliers Accès des entreprises au crédit Crédits par taille d'entreprises Financement des SNF Taux d'endettement des ANF – Comparaisons internationales Crédits aux sociétés non financières
 Épargne	Taux de rémunération des dépôts bancaires Performance des OPC - France Épargne des ménages Évolutions monétaires France
 Chiffres clés France et étranger	Défaillances d'entreprises Principaux indicateurs économiques et financiers
 Conjoncture	Tendances régionales en Corse Conjoncture Industrie, services et bâtiment Enquête sur le commerce de détail
 Balance des paiements	Balance des paiements de la France

**Banque de France
Service des Affaires Régionales**

8 rue du Sergent Casalonga BP315 - 20177 - AJACCIO CEDEX 1

 **04.95.51.72.50**

 **BDF-Conjoncture-Corse@banque-france.fr**

Rédacteur en chef

Bernard BENITEZ, Directeur des Affaires Régionales

Directeur de la publication

Jean-Luc CHAUSSIVERT, Directeur Régional

Solde d'opinion :

- *Le solde d'opinion est la somme des opinions positives et négatives données par les chefs d'entreprise, pondérées par l'effectif de l'entreprise et redressées par la valeur ajoutée de chaque secteur.*
- *Il reflète au niveau agrégé les réponses données par les chefs d'entreprise suivant une échelle de notation à sept graduations (trois degrés d'opinion autour de la normale).*
- *Il est exprimé en CVS-CJO, pour Conversion des Variations Saisonnières et Correction des Jours Ouvrables*
- *S'agissant des évolutions, un solde positif indique une phase d'expansion/croissance.*
- *S'agissant des situations et des niveaux, un solde positif révèle une opinion favorable.*

Les séries sont révisées mensuellement et prennent en compte les données brutes corrigées des variations saisonnières et des jours ouvrables.

Tendance :

La tendance est une moyenne statistique calculée sur plusieurs mois glissants (moyenne de longue période).

Effectifs :

Les effectifs ACOSS sont les effectifs recensés par l'URSSAF et correspondent « au nombre de salariés inscrits au dernier jour de la période » renseigné dans la Déclaration Sociale Nominative, DSN) hormis certains salariés comme les intérimaires, les apprentis, les stagiaires...