

# TENDANCES RÉGIONALES

DÉCEMBRE 2023

Période de collecte :

Du mercredi 20 décembre au vendredi 5 janvier 2024

La Banque de France exprime ses plus vifs remerciements aux entreprises et établissements de la région **Pays de la Loire** qui participent à cette enquête mensuelle sur l'évolution de la conjoncture économique dans les secteurs de l'industrie, des services marchands, du bâtiment et des travaux publics.

CONTEXTE NATIONAL	2
SITUATION RÉGIONALE	3
SYNTHÈSE DE L'INDUSTRIE	4
SYNTHÈSE DES SERVICES MARCHANDS	9
SYNTHÈSE DU SECTEUR BÂTIMENT – TRAVAUX PUBLICS	11
PUBLICATIONS DE LA BANQUE DE FRANCE	13
MENTIONS LÉGALES	14

## Contexte National

Selon les chefs d'entreprise participant à notre enquête (environ 8 500 entreprises ou établissements interrogés entre le 20 décembre et le 5 janvier), l'activité a progressé en décembre dans l'industrie, les services marchands et le second oeuvre du bâtiment, et s'est stabilisée dans le gros oeuvre. D'après les anticipations pour janvier, l'activité progresserait dans l'industrie et les services, mais sur un rythme plus ralenti, et se contracterait dans le bâtiment. Les carnets de commandes continuent de se dégrader dans le bâtiment. Dans l'industrie ils se regarnissent légèrement mais leur niveau est cependant toujours jugé bas, à l'exception notable de l'aéronautique.

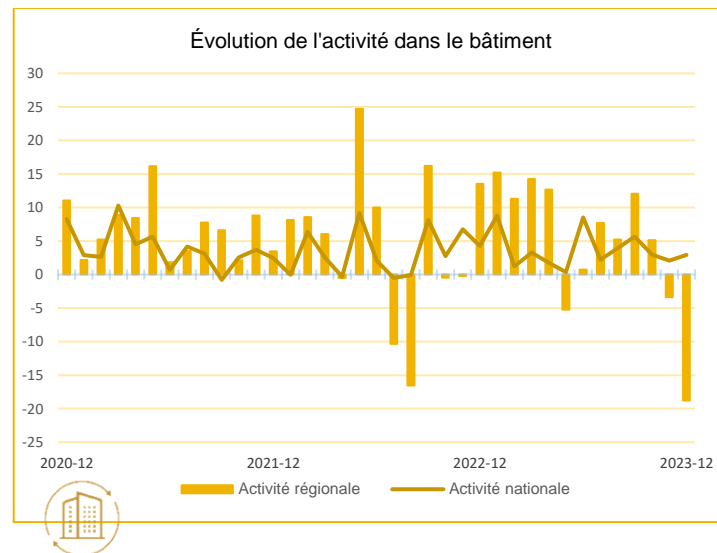
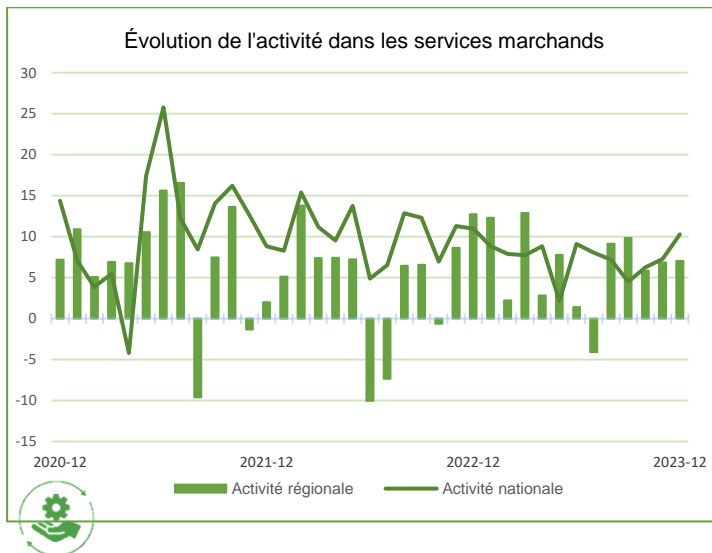
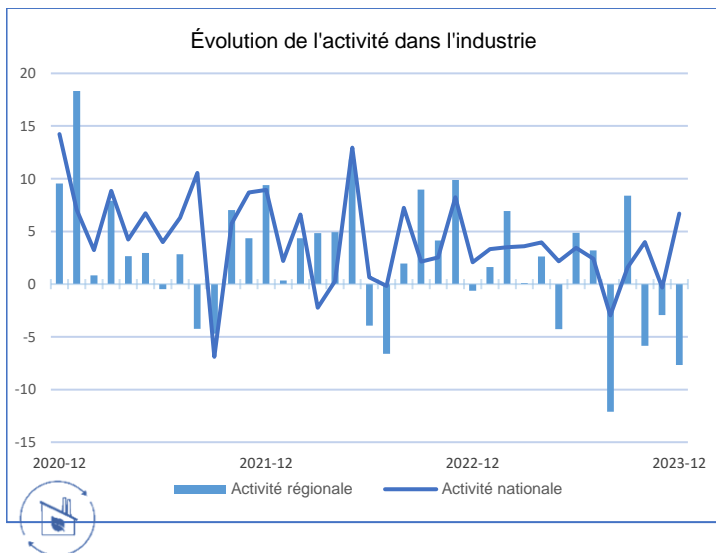
La modération des prix de vente se poursuit. Selon les industriels, les prix des matières premières se stabilisent tandis que les prix des produits finis progressent peu. Dans l'industrie et les services marchands, la proportion d'entreprises ayant augmenté leurs prix continue de baisser en décembre, et elle se stabilise dans le bâtiment.

Les difficultés de recrutement repartent sensiblement à la baisse et concernent 41 % des entreprises (après 45 % en novembre).

L'indicateur d'incertitude est revenu à un niveau proche de son niveau pré-Covid dans l'ensemble des grands secteurs. La situation de trésorerie se détériore à nouveau dans l'industrie et se stabilise dans les services. Elle est jugée dégradée dans de nombreux secteurs d'activité.

Sur la base des résultats de l'enquête, complétés par d'autres indicateurs, la hausse du PIB au quatrième trimestre serait un peu plus élevée que notre estimation de + 0,1 % du mois dernier et approcherait + 0,2 % (après une baisse de - 0,1 % au troisième trimestre), soutenue par les services marchands ainsi que, dans une moindre mesure, par l'industrie manufacturière.

## Situation régionale



Source Banque de France

### Points Clefs

En décembre, la production industrielle régionale enregistre un nouveau ralentissement hormis dans le secteur de l'agroalimentaire. Les carnets de commandes se contractent sauf dans les filières des équipements électriques et électroniques et des autres matériels de transport. Les effectifs augmentent légèrement, excepté dans le secteur des autres produits industriels. Les chefs d'entreprise envisagent un léger rebond de la production en janvier.

Dans les services marchands, l'activité progresse de nouveau en décembre excepté dans le secteur hébergement et restauration. Les effectifs se tendent très légèrement. Les trésoreries sont estimées encore conformes aux attentes ce mois. L'augmentation des prix reste très mesurée. Les chefs d'entreprise prévoient une nouvelle hausse de l'activité en janvier.

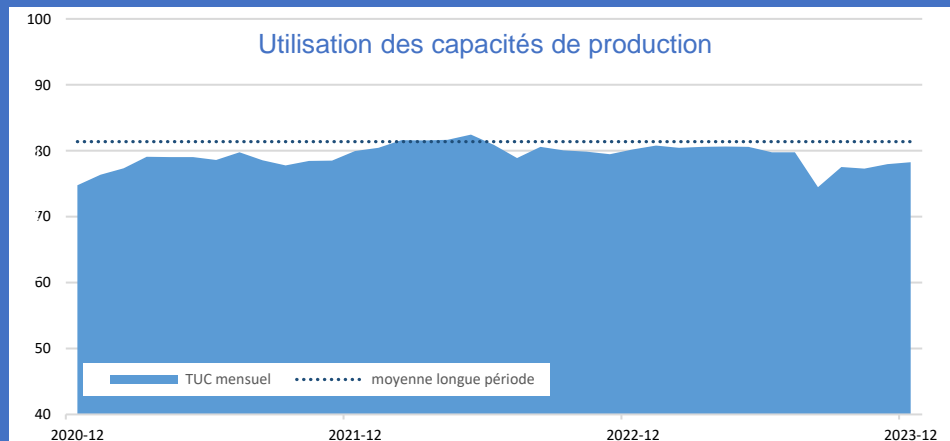
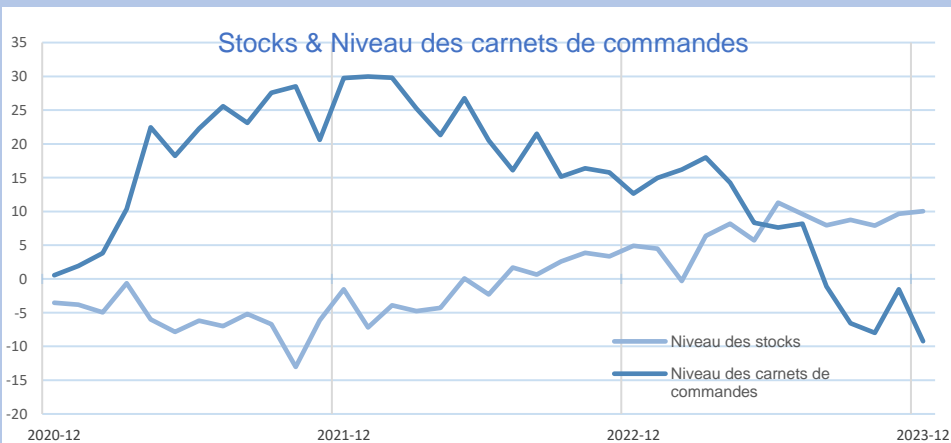
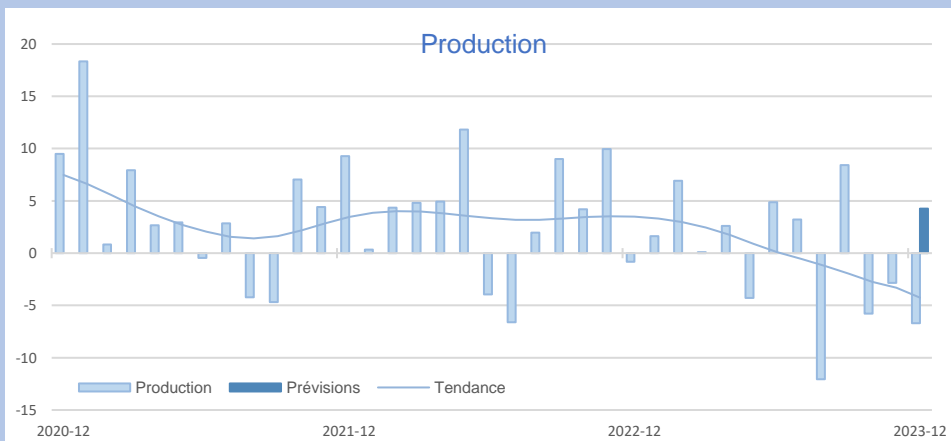
L'activité dans le bâtiment se replie sensiblement en décembre aussi bien dans le gros œuvre que dans le second œuvre. Les carnets de commandes se maintiennent toutefois à des niveaux corrects. Les prix des devis augmentent très légèrement. Les chefs d'entreprise anticipent une légère hausse de l'activité en janvier, portée par le second œuvre.

L'activité dans les travaux publics progresse de nouveau au 4<sup>ème</sup> trimestre 2023 et devrait se conforter au cours du prochain trimestre.



## Synthèse de l'Industrie

En décembre, la production industrielle régionale enregistre un nouveau ralentissement hormis dans le secteur de l'agroalimentaire. Les carnets de commandes se contractent sauf dans les filières des équipements électriques et électroniques et des autres matériels de transport. Les effectifs augmentent légèrement, excepté dans le secteur des autres produits industriels. Les chefs d'entreprise envisagent un léger rebond de la production en janvier.

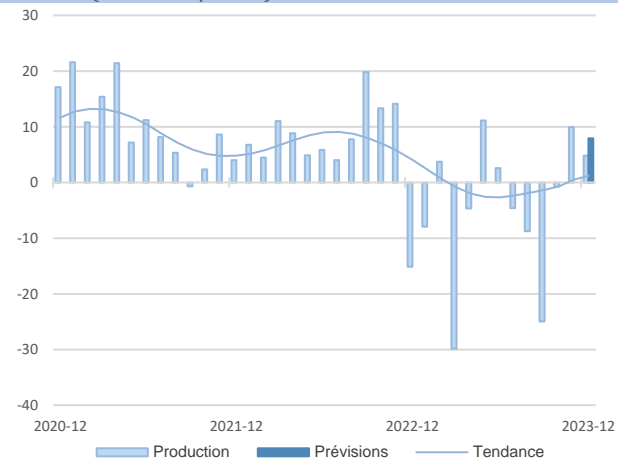


INDUSTRIE

INDUSTRIE

Source Banque de France – INDUSTRIE

**21,5%**  
Part des effectifs dans ceux de l'Industrie  
(ACOSS 12/2022)



### Agroalimentaire

Production en légère hausse mais contrastée selon les secteurs et assortie d'un recul de la demande. Nouvelle contraction des carnets de commandes. Prix globalement orientés à la baisse. Effectifs relativement stables.

Les chefs d'entreprise anticipent une augmentation de la production en janvier.

**Bonne tenue de la production**

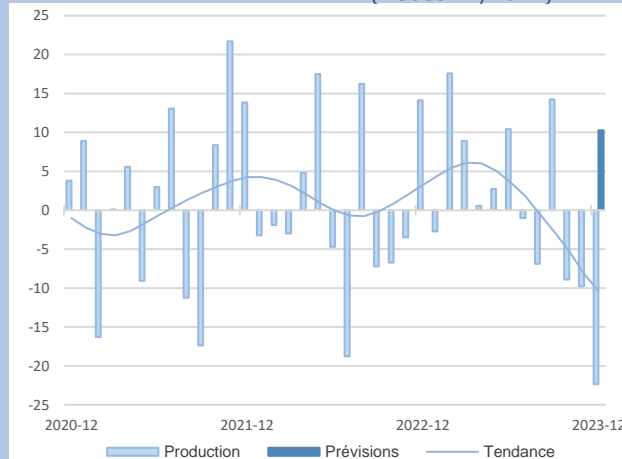
### Matériel de transport

Production en baisse sensible, essentiellement dans la filière des autres matériels de transport. Stabilité des prix. Carnets de commandes au-dessus des attentes excepté dans la filière automobile. Légère progression des effectifs, concentrée dans la filière aéronautique.

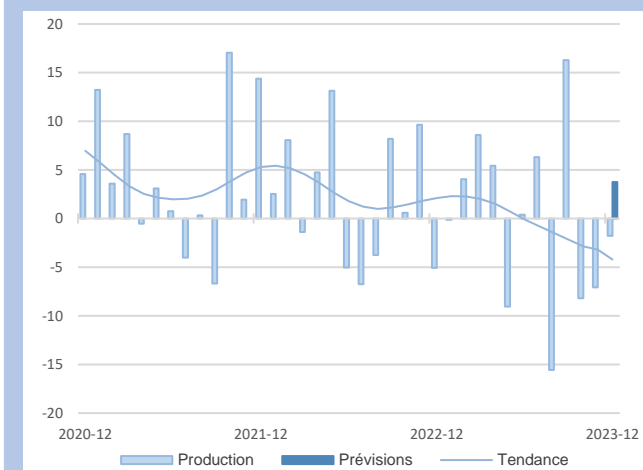
Les chefs d'entreprise s'orientent vers une reprise de la production en janvier.

**Carnets de commandes correctement garnis**

**14,4%**  
Part des effectifs dans ceux de l'Industrie  
(ACOSS 12/2022)



## GRANDS SECTEURS



### Demande insuffisante

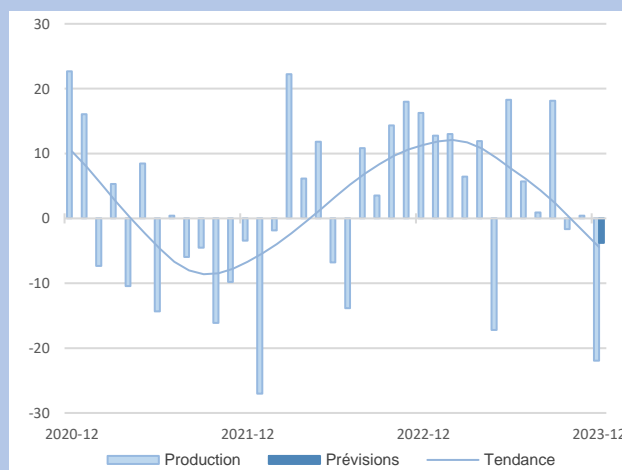
Quasi-stabilité de la production avec de fortes disparités entre les filières. Carnets de commandes insuffisamment garnis. Prix et effectifs stabilisés.

Les chefs d'entreprise prévoient une hausse modérée de la production en janvier.

### Détérioration nette de la production

Fort ralentissement de la production, en particulier dans la filière machines et équipements. Carnets de commandes encore consistants. Renchérissement des prix. Dynamisme du recrutement.

Les chefs d'entreprise envisagent un léger tassement de la production en janvier.



**48,1%**  
Part des effectifs dans ceux de l'Industrie  
(ACOSS 12/2022)

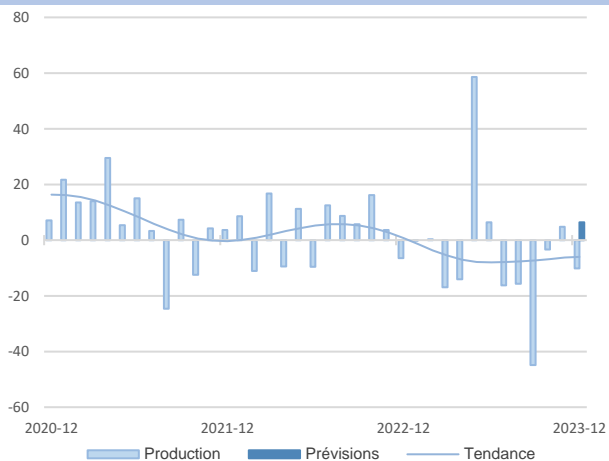
### Autres produits industriels

### Equipements électriques et électroniques, autres machines

**16,1%**  
Part des effectifs dans ceux de l'Industrie  
(ACOSS 12/2022)

**40,5%**  
Part des effectifs dans ceux de l'agroalimentaire (ACOSS 12/2022)

### Transformation de la viande



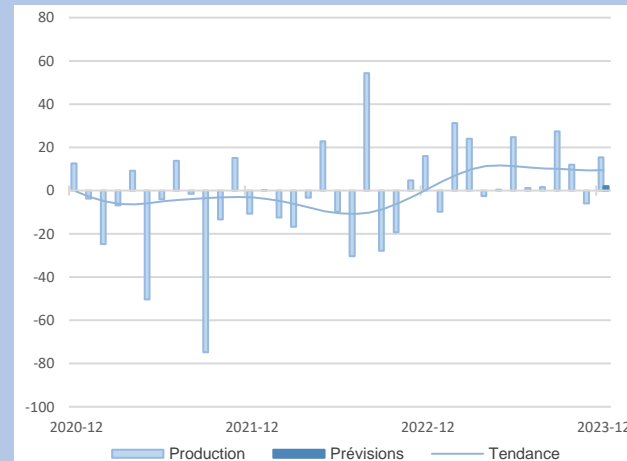
Production en repli tirée par une demande très dégradée. Carnets de commandes très étroits. Baisse des prix des matières premières (bovin, volaille) répercutée sur les prix des produits finis. Réduction des effectifs.

Les chefs d'entreprise envisagent une légère augmentation de la production en janvier.

**Net repli de la demande**

### Automobile

**41%**  
Part des effectifs dans ceux du matériel de transport (ACOSS 12/2022)

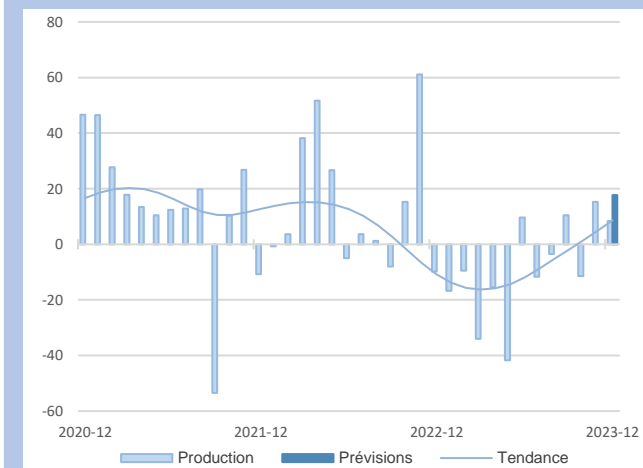


Forte hausse de la production pour livrer avant la fin d'année. Poursuite de la contraction des carnets de commandes, toutefois moins marquée dans la fabrication de carrosseries. Relative stabilité des prix. Léger tassement des effectifs.

Les chefs d'entreprise anticipent une stabilité de la production en janvier.

**Rebond de la production**

## Agroalimentaire



**Nouvelle progression de la production**

Production en hausse malgré le recul de la demande (surtout à l'export). Stabilité des prix. Carnets de commandes très peu étoffés. Difficultés persistantes de recrutement sur des profils spécifiques.

Les chefs d'entreprise prévoient une poursuite de l'augmentation de la production en janvier.

**Demande dynamique**

Net recul de la production en décembre, surtout dans la filière du nautisme. Demande toutefois toujours bien orientée en France comme à l'export. Prix revus en légère hausse. Poursuite des recrutements, encore insuffisants au regard des besoins exprimés.

Les chefs d'entreprise s'orientent vers un rebond de la production en janvier.

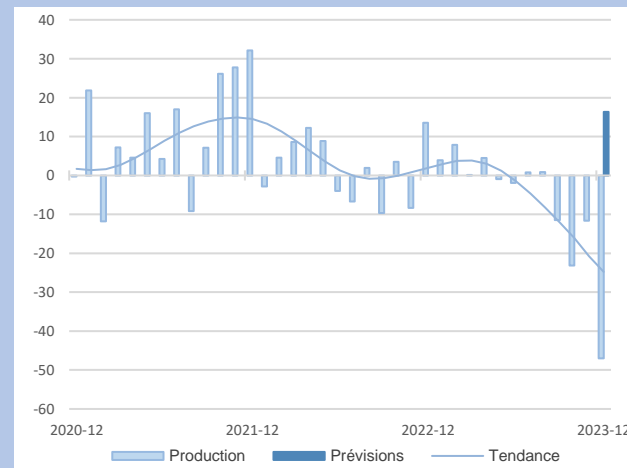
## Matériel de transport

**20,7%**  
Part des effectifs dans ceux de l'agroalimentaire (ACOSS 12/2022)

### Boulangerie, pâtisserie, pâtes

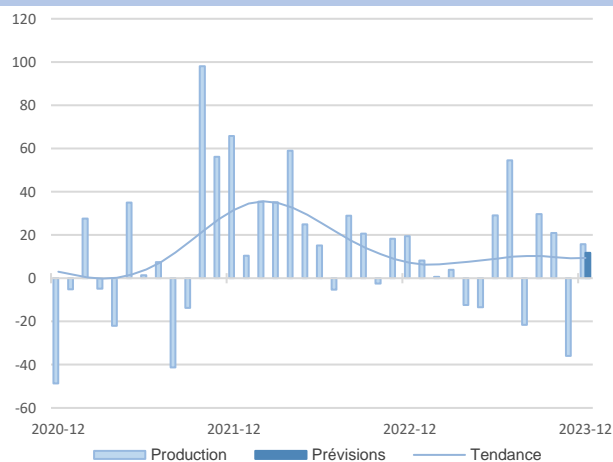
### Autres matériels de transport

**59%**  
Part des effectifs dans ceux du matériel de transport (ACOSS 12/2022)



**11,4%**  
Part des effectifs dans autres produits industriels (ACOSS 12/2022)

### Textile, habillement, cuir, chaussure



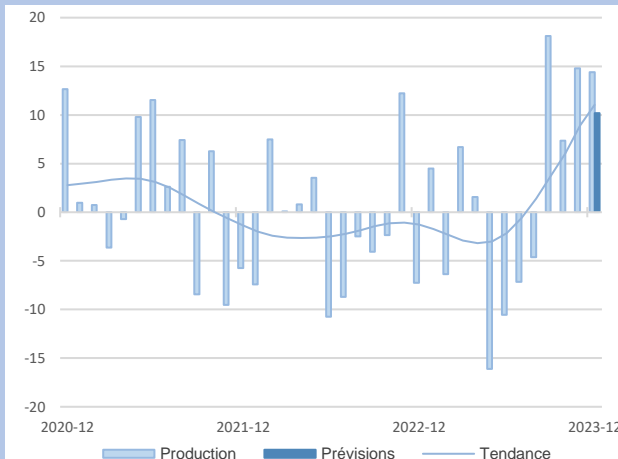
Rebond de la production, portée par la maroquinerie et le textile hors habillement. Carnets de commandes correctement garnis. Légère hausse des prix des produits finis. Renfort des effectifs en décembre, essentiellement par des contrats courts.

Les chefs d'entreprise anticipent une nouvelle hausse de la production en janvier.

**Redressement de la production**

### Métallurgie et fabrication de produits métalliques

**31,2%**  
Part des effectifs dans autres produits industriels (ACOSS 12/2022)

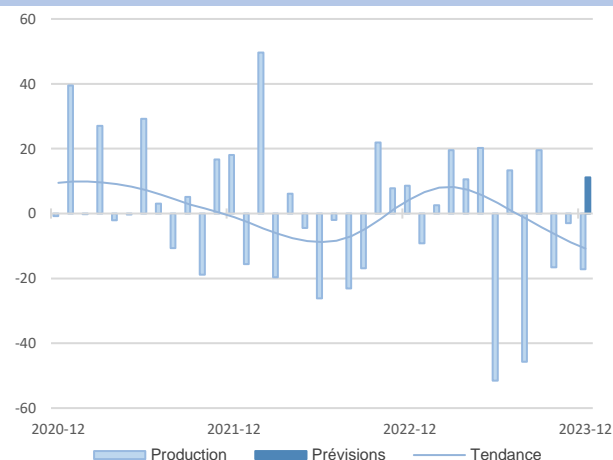


Nouvelle hausse de la production en décembre malgré la poursuite du repli de la demande. Carnets de commandes légèrement en-dessous des attentes excepté dans la filière mécanique. Légère augmentation des prix. Stabilité des effectifs.

Les chefs d'entreprise prévoient une augmentation de la production en janvier.

**Production dynamique**

### Autres produits industriels



**Recul de la production**

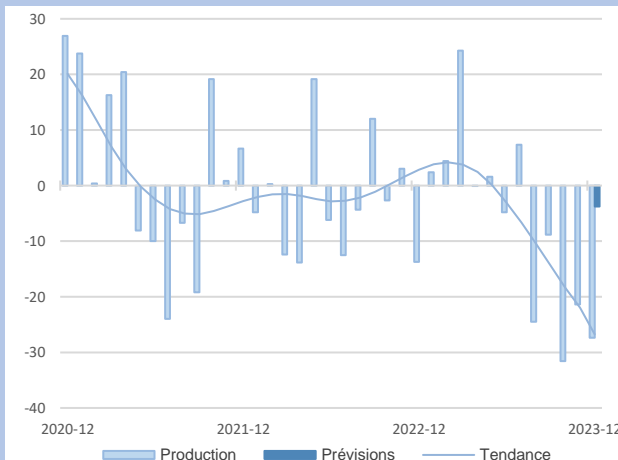
Forte baisse de la production, excepté dans la filière imprimerie. Diminution des prix des matières premières (papier, pellets). Carnets de commandes très insuffisamment remplis sauf dans la filière d'emballages carton. Réduction des effectifs (non reconduction des intérimaires).

Les chefs d'entreprise envisagent une hausse de la production en janvier.

**12,3%**  
Part des effectifs dans autres produits industriels (ACOSS 12/2022)

### Travail du bois, industrie du papier et imprimerie

### Autres produits industriels



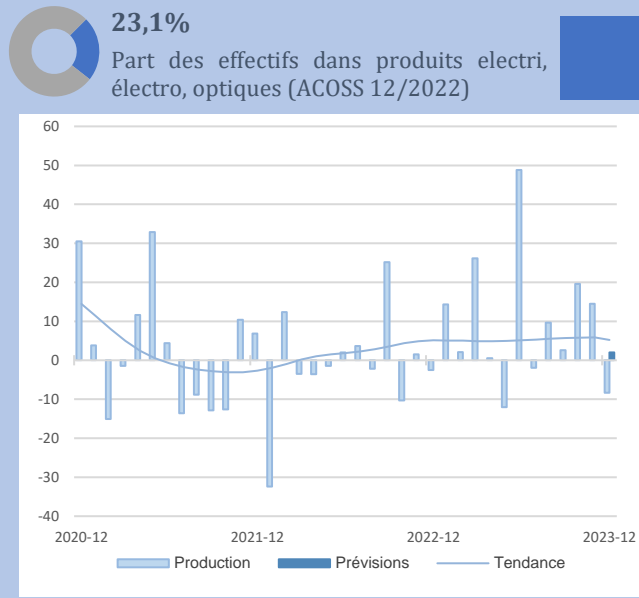
**Etroitesse de la demande**

Nouveau repli de la production en décembre. Carnets de commandes très en-dessous des attentes excepté dans la filière de fabrication de pièces techniques en plastique. Difficultés de recrutement persistantes.

Les chefs d'entreprise s'orientent vers une très légère baisse de la production en janvier.

### Produits en caoutchouc, plastique et autres

**21,4%**  
Part des effectifs dans autres produits industriels (ACOSS 12/2022)

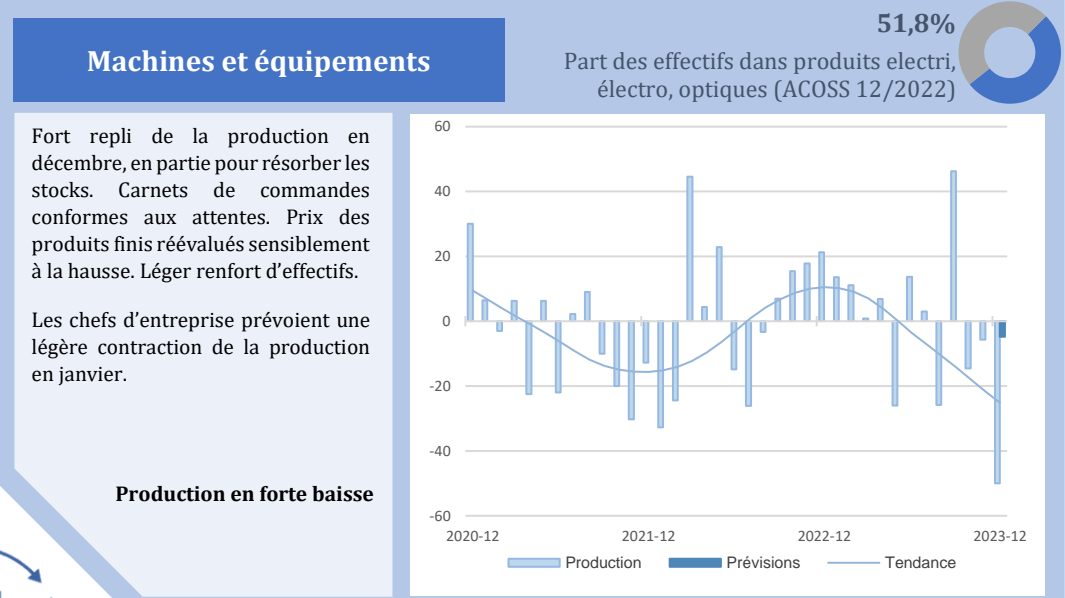


### Produits informatiques, électroniques, optiques

Recul de la production mais demande dynamique. Carnets de commandes confortables. Stabilité des prix. Approvisionnement encore compliqué sur certains composants. Poursuite des recrutements hors profils spécifiques toujours en tension.

Les chefs d'entreprise anticipent une stabilité de la production en janvier.

**Carnets de commandes confortables**



### Machines et équipements

Fort repli de la production en décembre, en partie pour résorber les stocks. Carnets de commandes conformes aux attentes. Prix des produits finis réévalués sensiblement à la hausse. Léger renfort d'effectifs.

Les chefs d'entreprise prévoient une légère contraction de la production en janvier.

**Production en forte baisse**



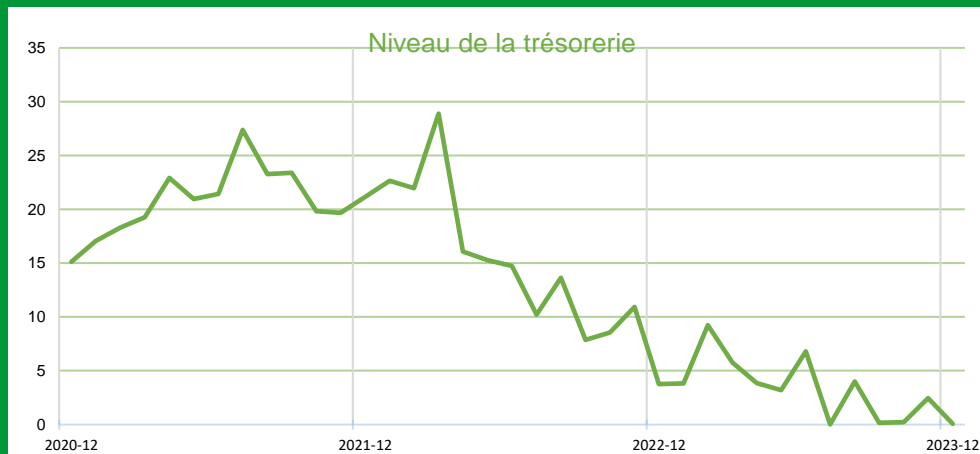
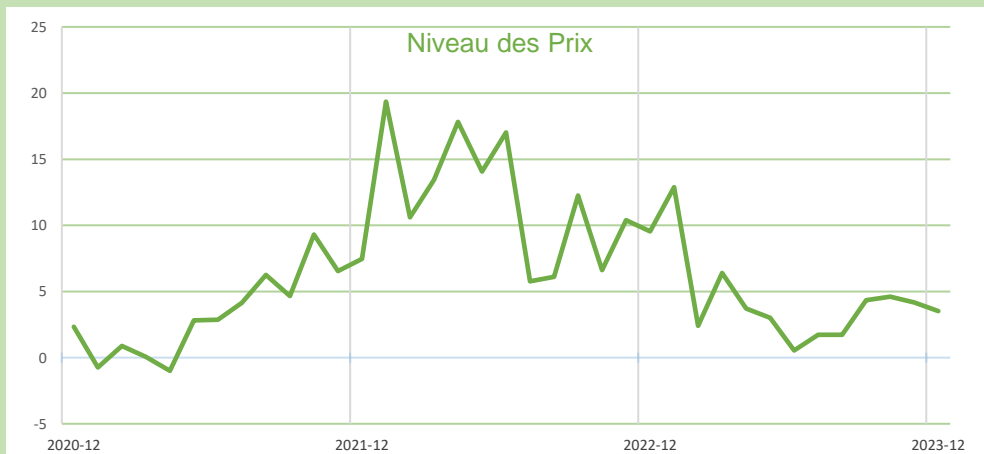
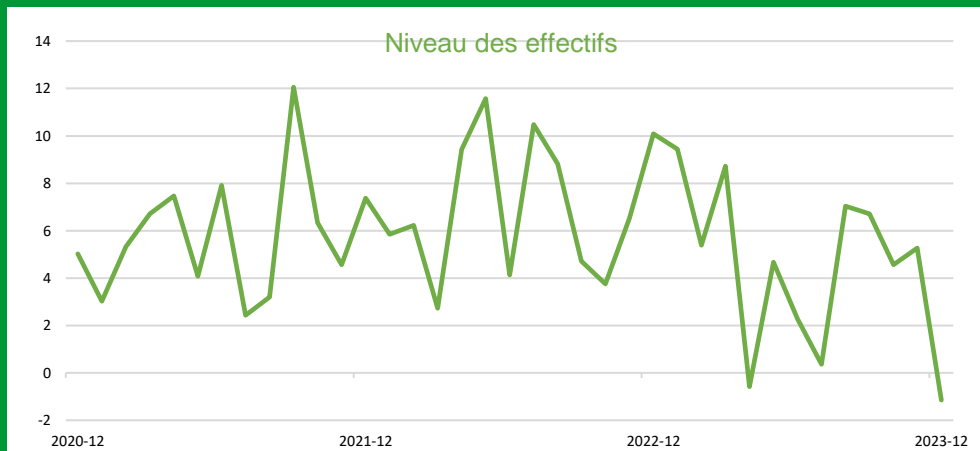
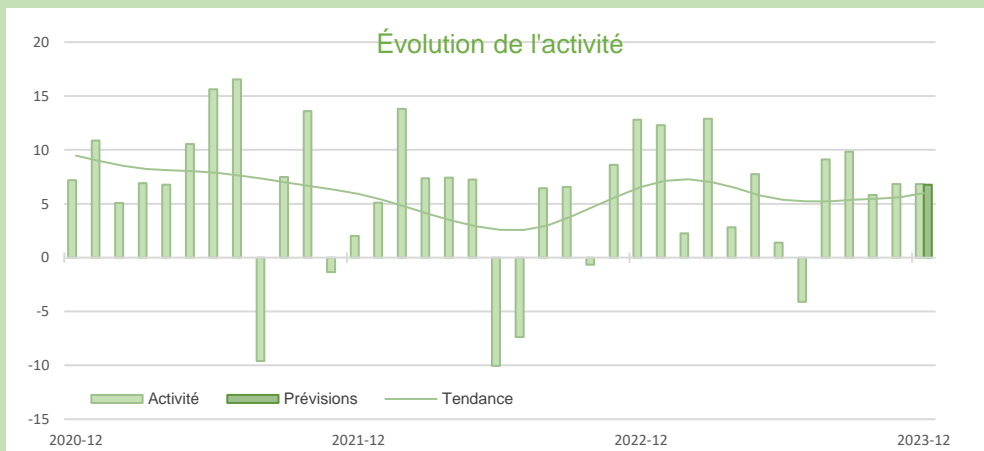
## Équipements électriques et électroniques, autres machines





## Synthèse des services marchands

L'activité progresse de nouveau en décembre excepté dans le secteur hébergement et restauration. Les effectifs se tendent très légèrement. Les trésoreries sont estimées encore conformes aux attentes ce mois. L'augmentation des prix reste très mesurée. Les chefs d'entreprise prévoient une nouvelle hausse de l'activité en janvier.



SERVICES MARCHANDS

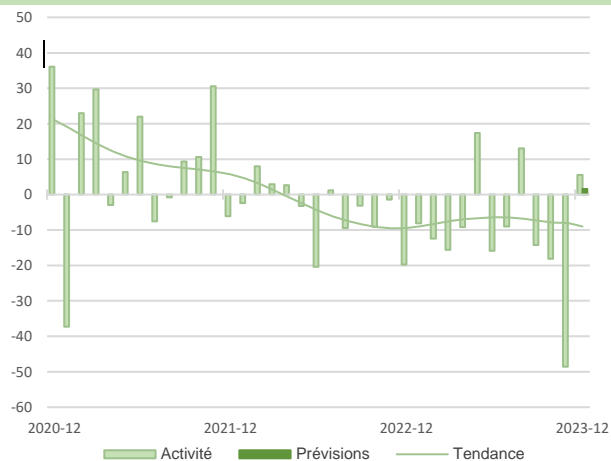
SERVICES MARCHANDS

Source Banque de France – SERVICES

15,4%

Part des effectifs dans ceux des services marchands (ACOSS 12/2022)

### Transports et entreposage



Activité en légère augmentation en décembre, portée par le transport de proximité. Pas d'évolution des effectifs mais disparition des difficultés de recrutement. Niveau de trésorerie jugé conforme à la période.

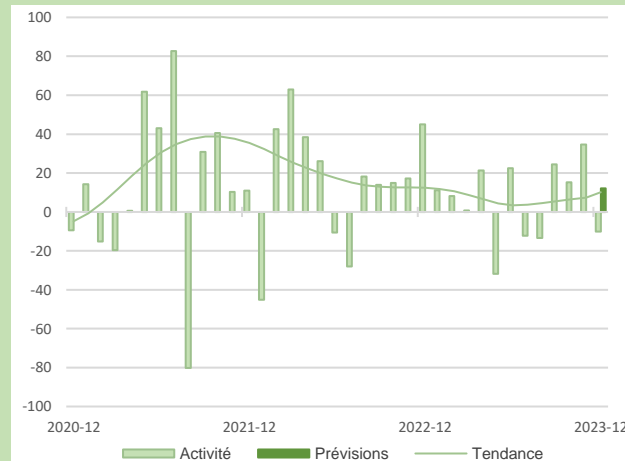
Les chefs d'entreprise prévoient une stabilité de l'activité en janvier.

**Redressement de l'activité**

### Hébergement et restauration

14,2%

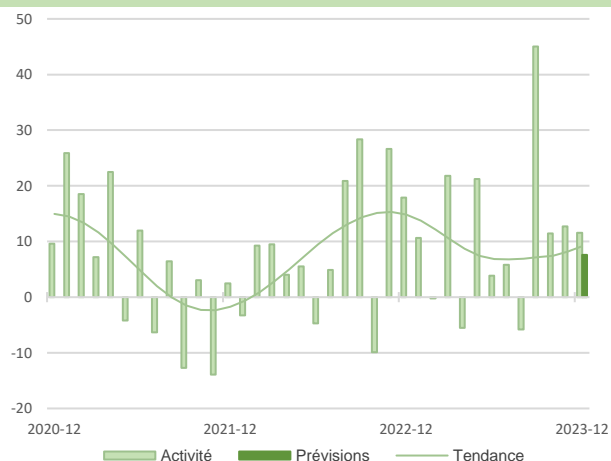
Part des effectifs dans ceux des services marchands (ACOSS 12/2022)



Activité en baisse en décembre, plus marquée dans l'hôtellerie. Hausse très modérée des prix. Trésoreries conformes aux attentes. Effectifs stables.

Les chefs d'entreprise anticipent un rebond de l'activité en janvier.

**Activité en repli**



**Secteur dynamique**

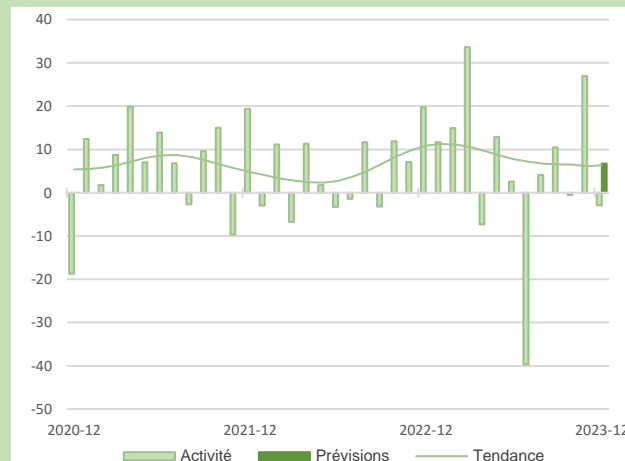
Activité toujours bien orientée dans toutes les filières. Stabilité des effectifs mais persistance des difficultés de recrutement. Légère augmentation des prix. Trésoreries jugées convenables.

Les chefs d'entreprise s'orientent vers une nouvelle hausse de l'activité en janvier.

**Léger tassement de l'activité**

Fléchissement de l'activité en décembre. Très légère augmentation des prix. Renfort modéré des effectifs mais besoins non couverts dans la filière du nettoyage notamment. Trésoreries confortables.

Les chefs d'entreprise envisagent un rebond de l'activité en janvier.



### Services administratifs et de soutien

15,7%

Part des effectifs dans ceux des services marchands (ACOSS 12/2022)

23,9%

Part des effectifs dans ceux des services marchands (ACOSS 12/2022)

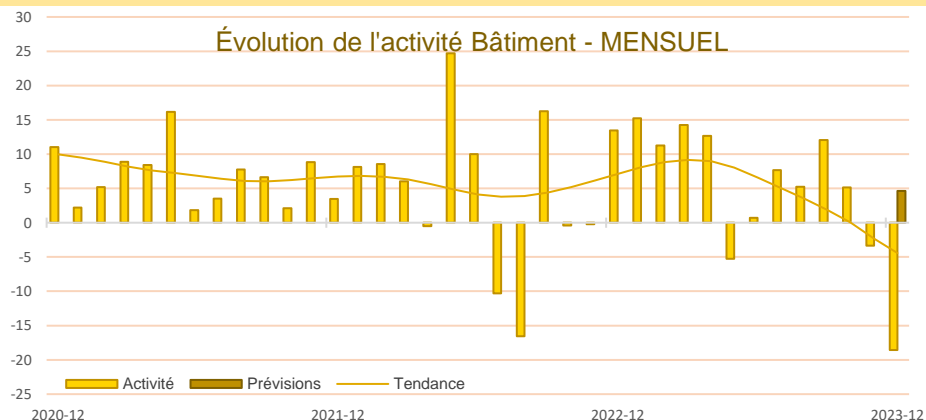
### Activités juridiques, comptables, de gestion, architecture, ingénierie, analyse technique



## Synthèse du secteur Bâtiment – Travaux Publics

L'activité dans le bâtiment se replie sensiblement en décembre aussi bien dans le gros œuvre que dans le second œuvre. Les carnets de commandes se maintiennent à des niveaux corrects. Les prix des devis augmentent très légèrement. Les chefs d'entreprise anticipent une légère hausse de l'activité en janvier, portée par le second œuvre.

L'activité dans les travaux publics progresse de nouveau au 4<sup>ème</sup> trimestre 2023 et devrait se conforter au cours du prochain trimestre.



Dans le bâtiment, l'activité se replie sensiblement en décembre aussi bien dans le gros œuvre que dans le second œuvre.

Les carnets de commandes demeurent conformes aux attentes.

Les effectifs sont de nouveau orientés à la baisse mais devraient se stabiliser en janvier.

Les prix des devis progressent très légèrement en décembre.

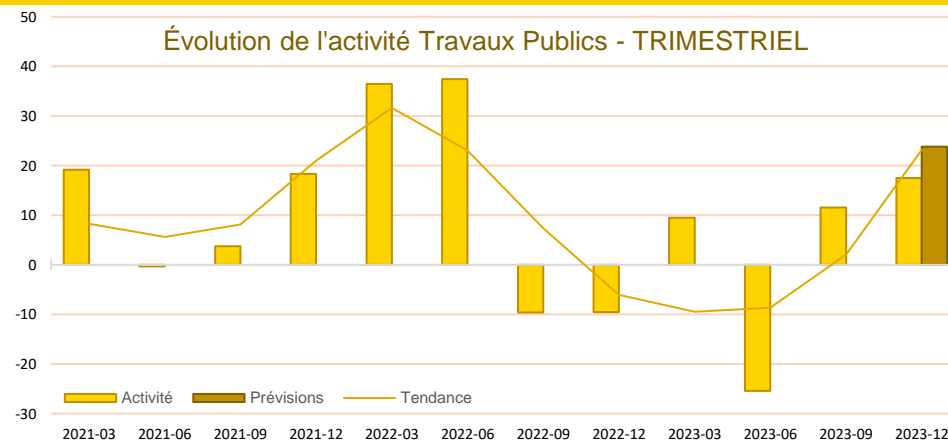
Les chefs d'entreprise anticipent une légère hausse de l'activité en janvier, portée par le second œuvre.

L'activité dans les travaux publics progresse de nouveau au cours du 4<sup>ème</sup> trimestre 2023 avec des carnets de commandes regarnis.

Les effectifs se réduisent une nouvelle fois mais sont attendus à la hausse au prochain trimestre.

Les prix des devis augmentent sensiblement et devraient encore croître lors des trois prochains mois.

Les chefs d'entreprise anticipent une nouvelle hausse de l'activité pour le 1<sup>er</sup> trimestre 2024.

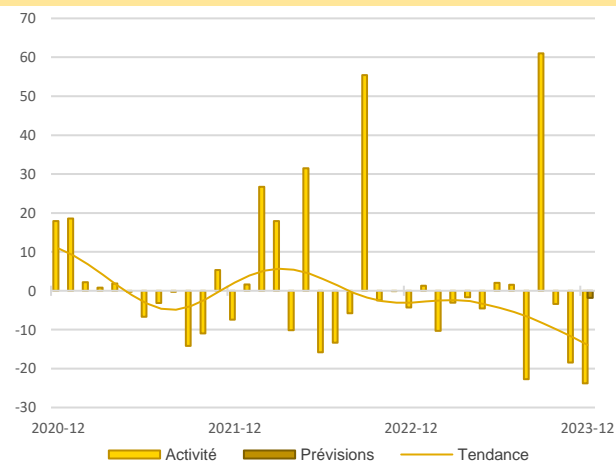


CONSTRUCTION

CONSTRUCTION

19,1%

Part des effectifs dans ceux du BTP (ACOSS 12/2022)



### Activité - Gros œuvre

Forte diminution de l'activité en décembre, liée à l'absence de demande sur le marché de la construction neuve. Nouvelle contraction des carnets de commandes. Ajustement des effectifs à la baisse.

Les chefs d'entreprise anticipent une quasi-stabilité de l'activité en janvier.

**Activité de nouveau en recul**

### Activité - Second œuvre

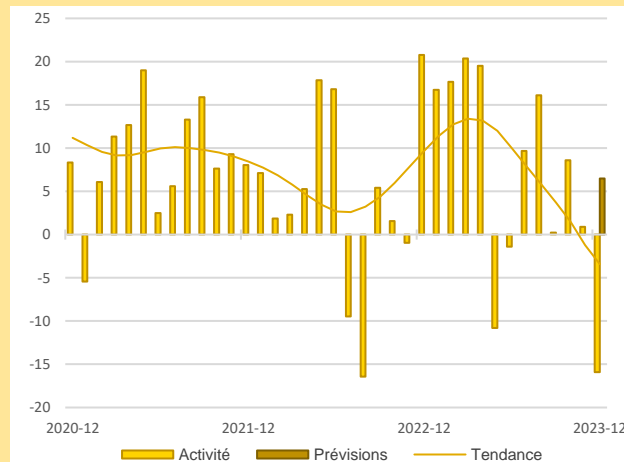
Baisse sensible de l'activité en décembre, impactée par les conditions météorologiques défavorables. Carnets de commandes toutefois correctement garnis. Nouvelle réduction des effectifs, régulée par un moindre appel aux intérimaires.

Les chefs d'entreprise prévoient un léger rebond de l'activité en janvier.

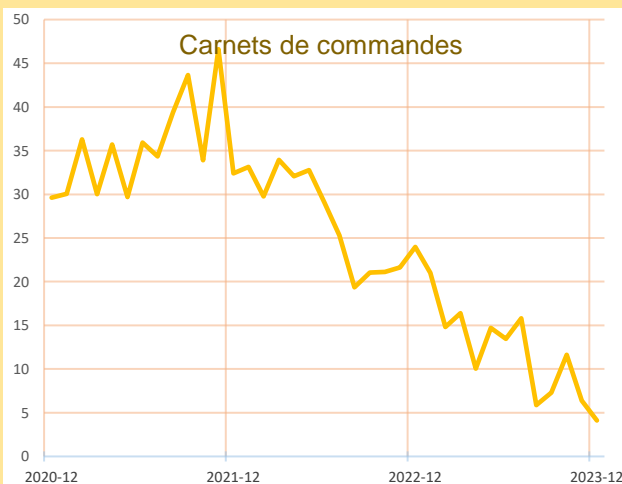
**Fort repli de l'activité**

61,8%

Part des effectifs dans ceux du BTP (ACOSS 12/2022)



## BÂTIMENT



### Maintien des carnets de commandes à des niveaux corrects

En décembre, les carnets de commandes se maintiennent à des niveaux légèrement supérieurs aux attentes. Toutefois, les évolutions sont hétérogènes entre les deux secteurs. Les carnets demeurent en-dessous des attentes dans le gros œuvre (-6,6) tandis qu'ils restent au-dessus dans le second œuvre (+6,7).

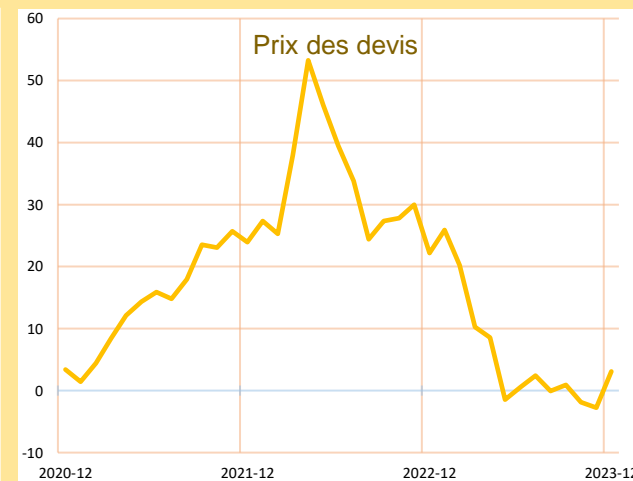
**Carnets de commandes - Bâtiment**

### Très légère hausse des prix des devis

Très légère augmentation des prix des devis en décembre et ce de manière homogène dans les deux secteurs : +4,0 dans le gros œuvre et +3,5 dans le second œuvre.






Les chefs d'entreprise envisagent une stabilité des prix en janvier.

**Prix des devis - Bâtiment**






Publications de la Banque de France

Catégorie	Titre
 Crédit	<a href="#">Crédits aux particuliers</a> <a href="#">Accès des entreprises au crédit</a> <a href="#">Financement des entreprises</a> <a href="#">Taux d'endettement des ANF – Comparaisons internationales</a> <a href="#">Crédits dans les régions françaises</a>
 Epargne	<a href="#">Taux de rémunération des dépôts bancaires</a> <a href="#">Performance des OPC - France</a> <a href="#">Épargne des ménages</a> <a href="#">Monnaie et concours à l'économie</a>
 Chiffres clés France et étranger	<a href="#">Défaillances d'entreprises</a>
 Conjoncture	<a href="#">Tendances régionales en Pays de la Loire</a> <a href="#">Conjoncture Industrie, services et bâtiment</a> <a href="#">Enquête sur le commerce de détail</a>
 Balance des paiements	<a href="#">Balance des paiements de la France</a>

**Banque de France  
Service des Affaires Régionales**

*14 rue LA FAYETTE BP 20725 - 44007 - NANTES CEDEX 1*

 **02.40.12.32.04**

 **0589-per-ut@banque-france.fr**

**Rédacteurs en chef**

Florent LIGERON, Directeur des Affaires Régionales

Sandrine GUEVEL, Responsable du Pôle Économique Régional

**Directeur de la publication**

Simone KAMYCKI, Directrice Régionale

**Ont contribué à la rédaction**

Wilfried EVAÏN – Brice HARIVEL – Julie HELIES

## Méthodologie

*Enquête réalisée auprès d'environ 470 entreprises et établissements de la région Pays de la Loire sur l'évolution de la conjoncture économique dans les secteurs de l'industrie, des services marchands, du bâtiment et des travaux publics.*

### **Solde d'opinion :**

- *Les notations chiffrées, pondérées en fonction des effectifs de chaque entreprise au sein de sa branche, puis par les poids des effectifs respectifs des branches professionnelles au niveau des agrégats, permettent de calculer des valeurs synthétiques moyennes.*
- *Celles-ci donnent une mesure de la différence entre la proportion d'entreprises estimant qu'il y a eu progression ou amélioration et celles qui pensent qu'il y a eu fléchissement ou détérioration. Cette différence s'exprime par un nombre positif ou négatif appelé "solde d'opinions".*
- *Le solde reflète au niveau agrégé les réponses données par les chefs d'entreprise suivant une échelle de notation à sept graduations (trois degrés d'opinion autour de la normale) comprises entre - 200 et + 200.*

*Les séries sont révisées mensuellement et prennent en compte les données brutes corrigées des variations saisonnières et des jours ouvrables.*

*La **tendance** est une moyenne statistique calculée sur plusieurs mois glissants.*

*Les **effectifs ACOSS** sont les effectifs recensés par l'URSSAF et correspondent « au nombre de salariés inscrits au dernier jour de la période » renseigné dans la Déclaration Sociale Nominative, (DSN) hormis certains salariés comme les intérimaires, les apprentis, les stagiaires...*